

La Bolsa de Valores cerró a la baja por una toma de ganancias en acciones mineras y un retroceso de Wall Street tras un débil dato de la confianza del consumidor estadounidense. El índice general de la bolsa cayó 0.67% a 15,489 puntos, el índice selectivo que agrupa a los papeles líderes bajó 0.63% a 22,622 puntos y el índice inca que incluye a las acciones más líquidas cedió 0.13% y cerró en 86 puntos. En el mercado se negociaron S/ 53.0 millones (US\$ 18.9 millones) en 522 operaciones. Destacan la disminución de las acciones de: Standar&Poor (-0.74%), Graña y Montero (-0.46%), Volcan (-0.85%), Luz del Sur (-0.43%), Rio Alto Mining (-3.72%) y Minsur (-1.21%), contariamente subieron Ferreyros (0.61%), Edegel (0.74%) y BBVA (0.75%).

	Cierre	Var 1-d%	Var 30-d%	YTD 2014
Lima (IGBVL)	15,489	-0.67	-3.53	-1.68
Lima (ISBVL)	22,622	-0.63	-4.25	-1.12
Bogotá (IGBC)	12,259	-1.95	0.50	-6.22
Buenos Aires (MERVAL)	5,852	-2.17	5.54	8.56
México (IPC)	39,024	-1.93	-4.77	-8.67
Santiago (IPSA)	3,634	-0.18	1.00	-1.77
Sao Paulo (IBOVESPA)	46,716	-1.43	-2.24	-9.30

Fuente: Bloomberg

**Comentario del Tipo de Cambio Local. Fuente: Datatec - Reuters**

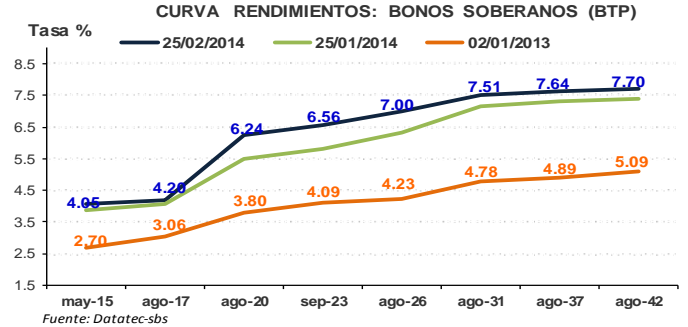
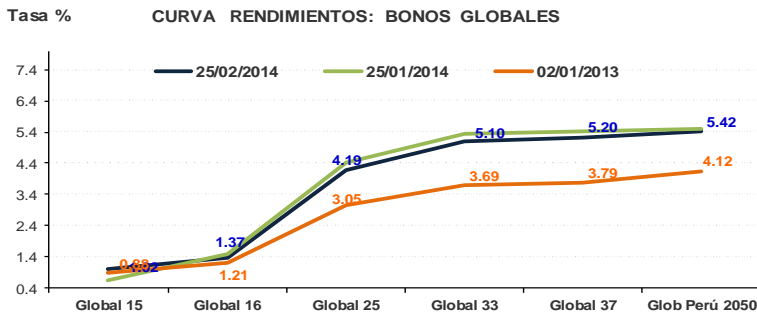
La moneda peruana cerró estable, en una jornada en la que no incidió la renovación parcial del gabinete realizada por el presidente Ollanta Humala en la víspera y en medio de una renovación de contratos a futuro. En la jornada, la moneda peruana bajó ligeramente 0.07% y cerró en S/2.807. En la plaza local, el tipo de cambio paralelo operaba en los 2.811/2.812 unidades por dólar. La moneda registra a la fecha una depreciación acumulada de 0.25%, tras haber culminado el año 2013 con un incremento de 9.72%.

Riesgo País (Embi+)	Spread				Clasif. Fitch
	Hoy	-1d	-7d	-30d	
Mdos. Emergentes	361	369	379	383	
Región	455	458	483	480	
Argentina	924	951	972	1,043	CC
Brasil	244	239	259	264	BBB
Colombia	184	181	188	204	BBB-
Chile	156	156	156	166	A+
Ecuador	613	614	617	592	B
El Salvador	478	475	486	430	BB-
México	169	164	171	185	BBB+
Panamá	225	221	224	220	BBB
<b>Perú</b>	<b>175</b>	<b>169</b>	<b>174</b>	<b>190</b>	<b>BBB+</b>
Uruguay	219	214	218	224	BBB-
Venezuela	1,280	1,378	1,445	1,315	B+

Fuente: Bloomberg

Monedas	Cotización por US\$	Variación %			
		1 d	7 d	30 d	YTD 2014
Nuevo Sol	2.81	0.04	0.07	-0.52	0.39
Real Brasileño	2.34	-0.00	-2.28	-2.35	-0.88
Peso Mexicano	13.23	-0.25	-0.09	-1.72	1.48
Peso Chileno	555.96	0.27	1.49	0.97	5.81
Peso Argentino	7.87	0.21	1.30	-1.65	20.70
Peso Colombiano	2,043.43	0.03	0.72	2.48	5.90

Fuente: Bloomberg

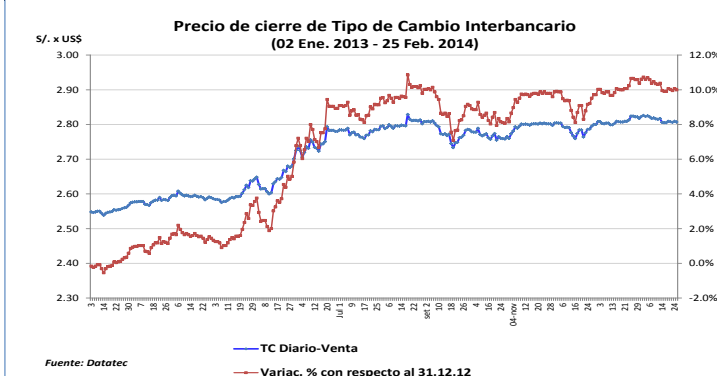


Fuente: Datatec-sbs

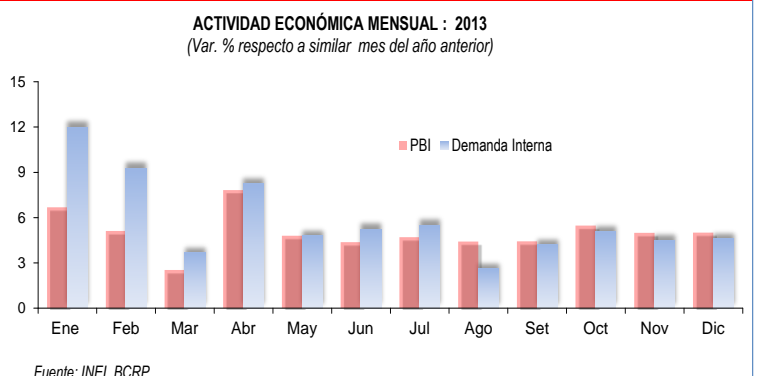
**Tasas de Interés Promedio : Perú**

	Hoy	-1d	-7d	-30d		Hoy	-1d	-7d	-30d		Hoy	-1d	-7d	-30d			
<b>1. Tasa del día</b>						<b>1. Tasa tipo crédito Sist. Banc. últimos 30 días útiles</b>						<b>1. Tasas Interbancarias</b>					
<b>Tasas Activas</b>						<b>Corporativo</b>						<b>MN</b>					
TAMN	15.74	15.70	15.79	15.86	MN	5.94	5.88	5.85	5.82	ME	0.15	0.15	0.15	0.15			
TAMEX	7.88	7.88	7.90	7.90	ME	3.17	3.30	3.39	2.53	<b>2. Tasas Interbancarias Limabor</b>							
<b>Tasas Pasivas</b>						<b>Microempresas</b>						<b>1 mes</b>					
TIPMN	2.30	2.26	2.26	2.26	MN	32.98	32.98	33.16	33.22	MN	5.00	5.00	5.00	5.00			
TIPMEX	0.35	0.34	0.35	0.36	ME	19.11	19.10	18.89	18.76	ME	0.54	0.54	0.53	0.51			
<b>2. Tasa últimos 30 días útiles</b>						<b>Consumo</b>						<b>3 meses</b>					
<b>Tasas Activas</b>						<b>MN</b>						<b>MN</b>					
FTAMN	20.99	20.84	21.21	21.45	MN	42.32	42.27	42.32	43.41	MN	5.13	5.13	5.10	4.92			
FTAMEX	7.48	7.51	7.65	7.07	ME	27.08	27.15	27.29	26.40	ME	0.87	0.87	0.87	0.86			
<b>Tasas Pasivas</b>						<b>ME</b>						<b>6 meses</b>					
FTIPMN	2.90	2.89	2.91	3.03	MN	0.32	0.32	0.32	0.36	MN	5.18	5.18	5.14	4.95			
FTIPMEX	0.13	0.13	0.13	0.14	ME	0.22	0.22	0.22	0.25	ME	1.11	1.11	1.11	1.15			
<b>3. Tasa Legal Efectiva</b>						<b>Hipotecario</b>						<b>9 meses</b>					
MN	2.30	2.26	2.26	2.26	MN	9.21	9.19	9.16	9.13	MN	5.20	5.20	5.16	4.98			
ME	0.35	0.34	0.35	0.36	ME	8.51	8.58	8.55	8.39	ME	1.22	1.22	1.21	1.21			
						<b>Plazo</b>						<b>12 meses</b>					
						<b>MN</b>						<b>MN</b>					
						<b>ME</b>						<b>ME</b>					
						<b>CTS</b>						<b>MN</b>					
						<b>MN</b>						<b>ME</b>					
						<b>ME</b>						<b>ME</b>					

**Evolución de Indicadores Económicos: Perú**



Fuente: Datatec



Fuente: INEI, BCRP

Este reporte se publica con fines informativos. El Banco de la Nación no se responsabiliza por cualquier error u omisión en su contenido, ni con los resultados de las decisiones de inversión por parte de los inversionistas.

**HECHOS DE IMPORTANCIA**

El aumento de la inequidad puede perjudicar el crecimiento económico y los vínculos sociales, a la vez que podría causar inestabilidad política, advirtió el martes el Fondo Monetario Internacional (FMI). La directora gerente del FMI, Christine Lagarde, hizo sonar la alarma sobre las crecientes disparidades en los ingresos por segunda vez este mes en un discurso en la Universidad de Stanford, luego de haber abordado el asunto durante una conferencia de la cadena BBC. "El aumento de la inequidad y de la exclusión económica podría tener efectos perniciosos", dijo Lagarde, según comentarios preparados, al destacar una investigación del FMI que muestra que las brechas de ingresos pueden generar un crecimiento más bajo y menos sustentable de los países. "En los próximos años, ya no será suficiente con buscar simplemente el crecimiento de la economía (...) Necesitaremos preguntarnos si este crecimiento es inclusivo", aseveró. Los últimos discursos de Lagarde han intentado colocar al FMI al frente de uno de los mayores debates globales, que incluyen a la inequidad de ingresos, las cuestiones de género y el cambio climático. El Foro Económico Mundial (WEF por sus siglas en inglés) también advirtió este mes que la brecha crónica entre ricos y pobres se está ampliando, lo que representa el mayor riesgo para el mundo este año.

Alemania se encamina a dejar atrás a Francia e Italia en el 2014 mientras la fragmentada zona euro se recupera gradualmente de su peor crisis, dijo el martes la Comisión Europea. En un distanciamiento del panorama sombrío de los años recientes, Bruselas incrementó levemente su pronóstico de crecimiento para la economía del bloque de 9 billones de euros a 1.2 por ciento en el 2014, desde una estimación anterior de 1.1 por ciento. La mejora fue impulsada principalmente por un crecimiento esperado de un 1.8 por ciento en la mayor economía del bloque, Alemania. Sin embargo, las estadísticas también dejaron expuesta la dimensión del desafío que enfrenta Italia y su nuevo primer ministro, Matteo Renzi, para lograr una recuperación de la tercer mayor economía del bloque. La Comisión prevé un débil crecimiento del 0.6 por ciento este año. Francia crecerá un 1 por ciento en el 2014.

**Bolsas Internacionales**

	Cierre	Var 1-d%	Var 30-d%	YTD% 2014
DOW JONES (EE.UU)	16,180	-0.17	1.89	-2.39
NASDAQ (EE.UU)	4,288	-0.13	3.86	2.66
S&P 500 (EE.UU)	1,845	-0.13	3.06	-0.18
FTSE (Inglaterra)	6,831	-0.52	2.50	1.21
DAX (Alemania)	9,699	-0.10	3.27	1.54
NIKKEI (Japón)	15,052	1.44	-2.21	-7.61
SHANGAI (China)	2,034	-2.04	-0.98	-3.86

**Comentario del Mercado Accionario Estadounidense**

Las acciones cerraron a la baja en la bolsa de Nueva York, retrocediendo desde los niveles récord alcanzados en la víspera ya que un dato de confianza del consumidor menor al esperado opacó las ganancias en la empresa Home Depot y otros títulos de firmas minoristas. Siete de los 10 subíndices del S&P 500 terminaron con bajas, lideradas por el sector industrial. Por su parte, los inversionistas están a la espera del testimonio que realizará el jueves la presidenta de la Reserva Federal estadounidense, Janet Yellen, ante la Comisión de Banca del Senado, en la cual el mercado buscará señales en torno al curso de la política monetaria del banco central bajo su nueva jefa.

**Monedas**

	Cierre Spot	Variación %			
		1 d	7 d	30 d	YTD 2014
EURO (€/€)	1.3745	0.07	-0.10	0.49	0.01
YEN Japones (¥/\$)	102.24	-0.26	-0.12	-0.07	-2.92
LIBRA (£/€)	1.6681	0.15	-0.02	1.21	0.75
FRANCO Suizo (fr/\$)	0.8868	-0.25	-0.12	-0.86	-0.68
DÓLAR Canadian (CAD/\$)	1.1085	0.23	1.26	-0.03	4.35

**Comentario de Principales Divisas Internacionales**

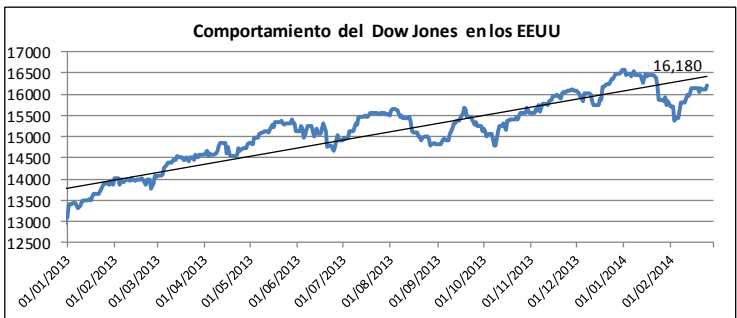
El dólar cayó contra una canasta conformada por las principales monedas luego de que datos débiles de confianza del consumidor en Estados Unidos hicieron caer los rendimientos de los bonos del Tesoro; sin embargo, el dólar conservó las ganancias contra el yuan, que cayó a mínimos de tres años por debajo de su punto medio oficial, en medio de movimientos del Gobierno chino para acabar con la especulación en su moneda. El índice dólar .DXY bajó un 0.06%. El grupo privado The Conference Board dijo que su índice de confianza del consumidor bajó a 78.1 desde una lectura revisada a la baja de 79.4 en enero. En un sondeo de Reuters pronosticaban una lectura de 80.0.

**Bancos Centrales - Tasas Referenciales**

	Hoy	Variación (en pbs)		
		1 semana	1 mes	1 año
EE.UU.	0.25	0	0	0
ZONA EURO	0.25	0	0	-50
INGLATERRA	0.50	0	0	0
CANADÁ	1.00	0	0	0
JAPÓN	0.10	0	0	0

**Tasas**

	Hoy	Variación (en pbs)		
		1 semana	1 mes	12 meses
Libor 1M	0.15	0	-1	-5
Libor 3M	0.23	-0	-0	-5
Libor 6M	0.33	0	-0	-13
Libor 1 Año	0.55	0	-2	-20
Prime Rate	3.25	0	0	0



COMMODITIE	Spot	Var - 1d	Var - 7d	Var - 30d	YTD 2014	Precio 3m**
Oro (\$/oz)*	1,340.64	3.7	18.7	70.6	135.0	1,342.7
Plata (\$/oz)*	21.9	-0.1	-0.1	1.9	2.4	22.0
Cobre (\$/TM)	7,134.0	-	-101.0	-77.0	-241.8	7,064.5
Zinc (\$/TM)	2,064.0	12.0	-8.0	58.0	11.0	2,045.0
Estañó (\$/TM)	23,332.0	323.0	137.0	1,292.0	997.0	23,300.0
Plomo (\$/TM)	2,098.8	-12.5	-56.3	-53.0	-91.8	2,120.0
Aluminio (\$/TM)	1,725.8	7.3	4.0	7.3	-29.0	1,771.0
Molibdeno (\$/lb)	10.3	-	0.2	0.3	0.6	-
WTI (\$/barril)	102.13	-1.0	-0.3	5.4	3.7	101.8
Brent (\$/barril)	109.6	-1.0	-1.2	0.5	-1.2	109.5

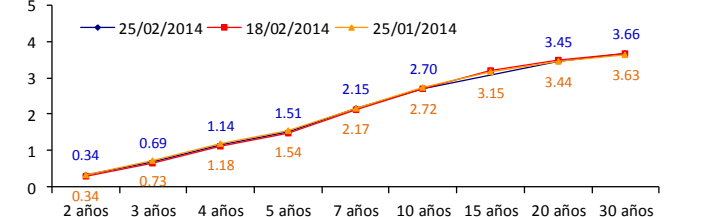
(\*\*) Precios Futuros a 3 meses (\*) Mercado de Londres

**Bonos del Tesoro Público de los EE.UU.**

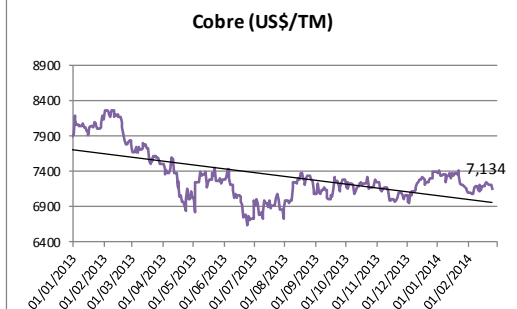
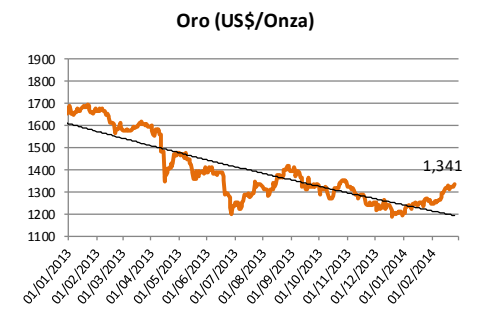
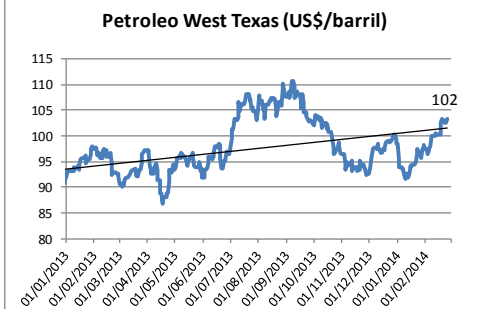
**Treasuries**

	Hoy Yield	Variación (en pbs)		
		1 mes	YTD 2013	1 año
2 Años	0.34	0	9	9
3 Años	0.69	-3	34	33
5 Años	1.51	-3	79	65
10 Años	2.70	-1	95	84
15 Años	3.18	3	90	80
20 Años	3.45	1	100	86
30 Años	3.66	3	71	60

**Tasas % Curva de Rendimientos**



**Comportamiento de los precios de Commodities**



Fuente: Bloomberg, Reuters, SBS, BCRP.

Este reporte se publica con fines informativos. El Banco de la Nación no se responsabiliza por cualquier error u omisión en su contenido, ni con los resultados de las decisiones de inversión por parte de los inversionistas.