

Mercado Nacional y Regional

3 de febrero de 2015

La Bolsa de Valores de Lima cerró en alza por un mayor apetito por activos de riesgo, en medio de una caída global del dólar tras algunos datos débiles de la economía en Estados Unidos que atenuaron las expectativas de un alza de sus tasas de interés. El índice general ganó 0.67%, a 13,634 puntos y el índice selectivo que incluye a las acciones más líquidas del mercado, creció 0.50%, a 18,943 puntos. En la jornada se negociaron S/.74.8 millones (US\$ 24.5 millones) en 958 operaciones. En el día, hubo una subida generalizada de acciones y el sector que más avanzó fue el de bancos y financieras con 3.26%. Las acciones del holding Credicorp subieron 3.23% y los papeles del Banco Continental avanzaron 4.94%. La constructora Graña y Montero subió 1.72% y los valores de la firma de productos de consumo Alicorp avanzaron 1.59%, asimismo, la siderúrgica Sider 11.77%. Las acciones de la productora de zinc y plata Volcan aumentaron en 10.0%, en medio del avance de los precios de los metales.

	Cierre	Var 1-d%	Var 30-d%	YTD 2015
Lima (IGBVL)	13,634	0.67	-7.84	-7.84
Lima (ISBVL)	18,943	0.50	-6.52	-6.52
Bogotá (IGBC)	11,053	2.70	-3.22	-5.00
Buenos Aires (MERVAL)	9,022	4.57	4.11	5.17
México (IPC)	41,572	1.52	-1.29	-3.65
Santiago (IPSA)	3,915	1.39	1.66	1.67
Sao Paulo (IBOVESPA)	48,964	2.76	0.93	-2.09

Fuente: Bloomberg

Tipo de Cambio Venta

La moneda peruana se apreció el martes, luego de cuatro sesiones de caída consecutiva, siguiendo el desempeño de sus pares de la región en medio de un retroceso global del dólar y de un alza de los precios del petróleo. Al final de la jornada el tipo de cambio venta cerró en S/. 3.056 por unidad. En lo que va del año, el nuevo sol alcanza una depreciación acumulada de 2.62% (Datatec). Cabe indicar que en el año 2014, la moneda peruana también alcanzó una depreciación de 6.36%.

BCR reduce encaje en moneda nacional

El Directorio del Banco Central acordó reducir la tasa de encaje en moneda nacional de 9.0 a 8.5 por ciento a partir de febrero de este año y reducir el requerimiento mínimo de depósitos en cuenta corriente de las entidades financieras en el BCRP de 2.0 a 1.5 por ciento del total de obligaciones sujetas a encaje, lo que significaría una mayor disponibilidad para las instituciones financieras de S/. 576 millones.

La tasa de encaje es el porcentaje de los depósitos que deben de guardar los bancos como reserva. Por ejemplo, si es que el banco A tiene un total de S/.1,000 soles y la tasa de encaje bancario en soles es de 10%, las reservas que deberá de guardar serán de S/.100. Entonces, el banco podrá utilizar los S/.900 restantes.

Fuente: BCR

Riesgo País (Embi+)	Spread				Clasif. Fitch
	Hoy	-1d	-7d	-30d	
Mdos. Emergentes	408	423	422	391	
Argentina	728	736	722	721	RD
Brasil	306	325	286	260	BBB
Colombia	209	214	231	203	BBB
Ecuador	756	883	895	885	B
México	195	201	209	189	BBB+
Panamá	189	208	209	196	BBB
Perú	193	197	207	188	BBB+
Uruguay	204	214	225	215	BBB-
Venezuela	2,939	3,114	3,280	2,425	CCC

Fuente: Bloomberg

Monedas	Cotización por US\$	Variación %			
		1 d	7 d	30 d	YTD 2015
Nuevo Sol	3.06	-0.24	1.05	2.70	2.55
Real Brasileño	2.70	-1.18	4.73	0.03	1.41
Peso Mexicano	14.65	-1.44	0.24	-1.25	-0.67
Peso Chileno	627.89	-0.40	0.76	2.36	3.54
Peso Argentino	8.66	0.11	0.38	1.25	2.33
Peso Colombiano	2,358.00	-2.05	-0.70	-0.67	-0.78

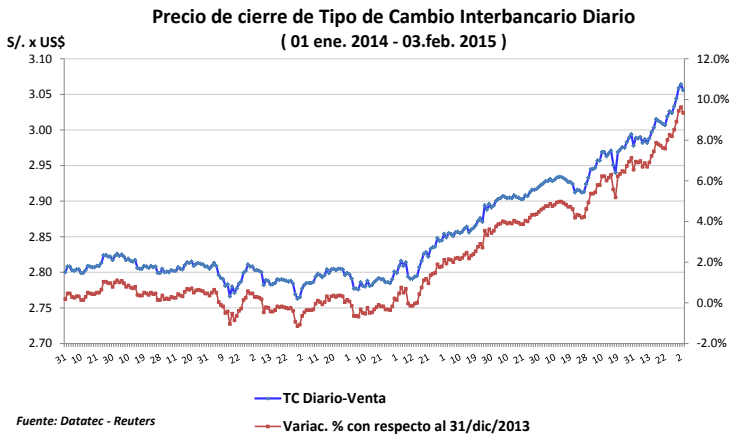
Fuente: Bloomberg

Tasas de Interés Diaria del Sistema Bancario (Prom.)

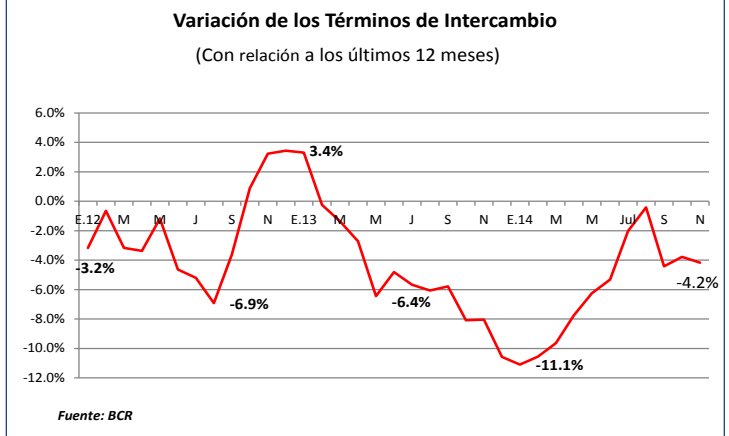
Tasas Activas	Hoy	Moneda Nacional			Hoy	Moneda Extranjera		
		1 d	30 d	360 d		1 d	30 d	360 d
Corporativo	5.30	5.26	5.61	6.04	2.53	2.55	2.47	3.43
Microempresas	32.31	32.33	32.96	32.66	18.6	18.35	16.91	19.08
Consumo	42.06	42.13	43.31	42.78	28.3	28.12	27.26	26.94
Hipotecario	8.94	8.95	8.96	9.17	7.66	7.67	7.56	8.57
Tasas Pasivas		Moneda Nacional				Moneda Extranjera		
Ahorro	0.38	0.38	0.41	0.33	0.19	0.19	0.19	0.23
Plazo	3.63	3.65	3.81	3.94	0.27	0.27	0.17	0.12
CTS	3.86	3.83	2.58	3.41	2.12	2.13	1.55	1.77

Fuente: SBS

Evolución de Indicadores Económicos: Perú

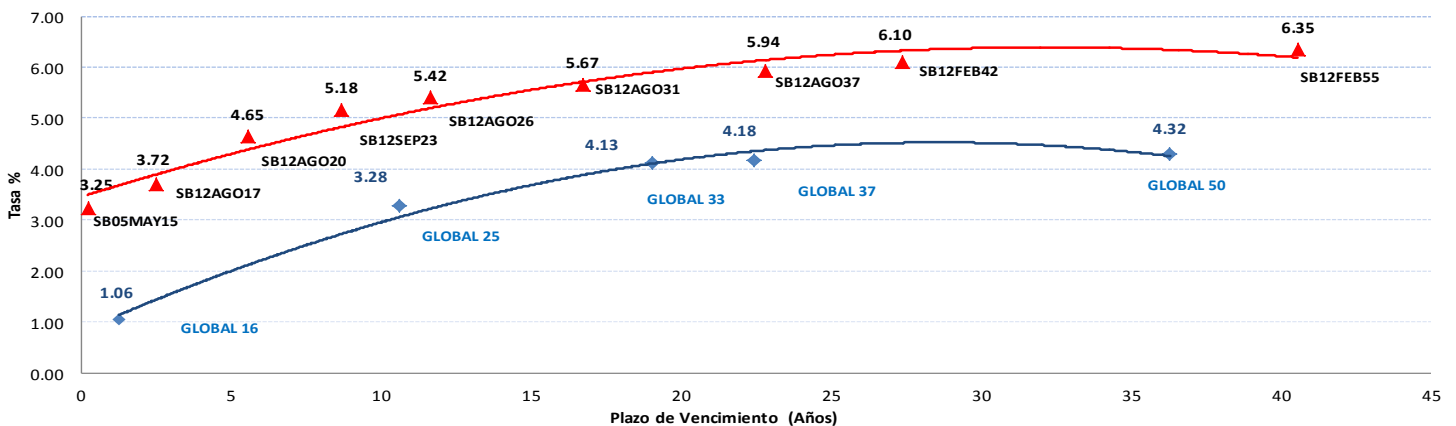


Fuente: Datatec - Reuters



Fuente: BCR

Rendimiento Bonos Globales y Soberanos



Mercado Internacional

3 de febrero de 2015

HECHOS DE IMPORTANCIA

El sector de servicios de China creció a su menor ritmo en seis meses en enero por un debilitamiento de los nuevos negocios, mostró un sondeo privado, aumentando las expectativas de que los funcionarios revelen más medidas de estímulo para evitar una desaceleración mayor en la segunda mayor economía del mundo. El Índice de Gerentes de Compra (PMI) del sector de servicios de HSBC/Markit bajó a 51.8 puntos el mes pasado, su menor nivel desde julio de 2014, desde los 53.4 puntos de diciembre, pero permaneció sobre el nivel los 50 puntos, que separa al crecimiento de la contracción en la actividad según una base mensual. El menor desempeño del sector de servicios, que ha ayudado a mitigar el mayor impacto de una desaceleración del sector manufacturero, podría avivar las preocupaciones del mercado sobre la desaceleración económica de China en el 2015. "Dada la continua contracción del sector manufacturero, nosotros creemos que más medidas de estímulo son necesarias para respaldar el crecimiento en los próximos meses".

El sector privado de la zona euro creció en enero a su ritmo más acelerado en seis meses, al tiempo que las empresas rebajaron sus precios a la tasa más pronunciada en casi cinco años, según mostró el miércoles una encuesta empresarial. Markit, compilador de los datos, dijo que el sondeo, realizado en su mayoría antes de que el Banco Central Europeo anunciara un programa de flexibilización cuantitativa de casi un billón de euros para impulsar la inflación y relanzar la economía, sugiere un crecimiento de un 0.3 por ciento en el primer trimestre. La lectura final del índice compuesto de gerentes de compras (PMI) elaborado por Markit, que es visto como un buen indicador de crecimiento, se situó en 52.6 en enero, por encima de una estimación preliminar de 52.2 y de la lectura de diciembre de 51.4. "La zona euro disfrutó de un comienzo positivo en el 2015, ya que el crecimiento de la actividad económica se aceleró. Entre los cuatro grandes países, la producción aumentó en Alemania, Italia y España, pero la desaceleración de la economía francesa se extendió a su noveno mes", dijo Markit.

Bolsas Internacionales	Cierre	Var 1-d%	Var 30-d%	YTD% 2015
DOW JONES (EE.UU)	17,666	1.76	-0.93	-0.88
NASDAQ (EE.UU)	4,728	1.09	0.02	-0.18
S&P 500 (EE.UU)	2,050	1.44	-0.40	-0.43
FTSE (Inglaterra)	6,872	1.32	4.95	4.66
DAX (Alemania)	10,891	0.58	11.53	11.07
NIKKEI (Japón)	17,336	-1.27	-0.66	-0.66
SHANGAI (China)	3,205	2.45	-0.92	-0.92

Monedas	Cierre Spot	Variación %			
		1 d	7 d	30 d	YTD 2015
EURO (\$/€)	1.1481	1.23	0.88	-4.34	-5.10
YEN Japones (¥/\$)	117.57	0.00	-0.25	-2.43	-1.85
LIBRA (\$/£)	1.5166	0.84	-0.20	-1.06	-2.64
FRANCO Suizo (fr/\$)	0.9239	-0.45	2.33	-7.77	-7.08
YUAN Chino (¥/\$)	6.2582	-0.03	0.24	0.81	0.85

Bancos Centrales - Tasas Referenciales	Hoy	Variación (en pbs)		
		1 semana	1 mes	1 año
EE.UU.	0.25	0	0	0
ZONA EURO	0.05	0	0	-20
INGLATERRA	0.50	0	0	0
CANADÁ	0.75	0	-25	-25
JAPÓN	0.10	0	0	0

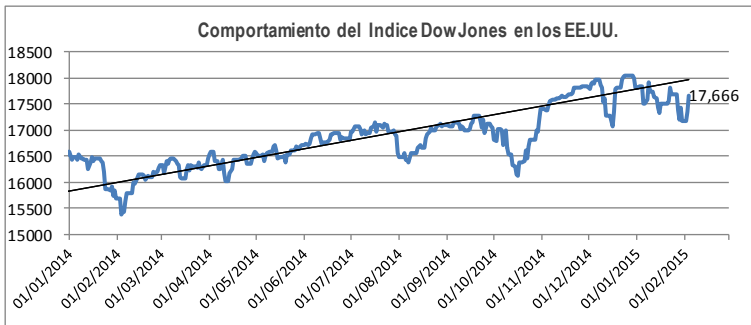
Comentario del Mercado Accionario Estadounidense

Las acciones subieron más de un 1.0% el martes en la bolsa de Nueva York, lideradas por los avances del sector energético a partir de la recuperación de los precios del crudo, y esperanzas de un acuerdo por la deuda griega que aplacaron algunas preocupaciones sobre la economía global. Noticias sobre fusiones también ayudaron. Las acciones de Office Depot se dispararon un 21.6%, después de que el Wall Street Journal reportó que la minorista está en negociaciones avanzadas para fusionarse con Staples Inc. Las acciones de Staples subieron un 10.9%. Por su parte, las acciones de Exxon Mobil y de Chevron -dos componentes del promedio Dow Jones- subieron un 3.0% y un 3.3%, respectivamente.

Comentario de Principales Divisas Internacionales

El dólar registró el martes su peor jornada contra las principales monedas desde octubre del 2013, ante la reciente debilidad de los datos económicos estadounidenses y la menor preocupación por una eventual salida de Grecia de la zona euro. Una serie de reportes débiles en Estados Unidos minó la expectativa de que la Reserva Federal empiece a elevar su tasa de interés de referencia desde niveles cercanos a cero a mediados del año, lo que llevó a muchos que habían invertido contra el euro a "cubrir" sus posiciones cortas recomprando rápidamente la divisa europea.

Tasas	Hoy	Variación (en pbs)		
		1 semana	1 mes	12 meses
Libor 1M	0.17	0	0	1
Libor 3M	0.25	-0	-0	2
Libor 6M	0.36	0	-1	2
Libor 1 Año	0.62	-0	-1	6
Prime Rate	3.25	0	0	0

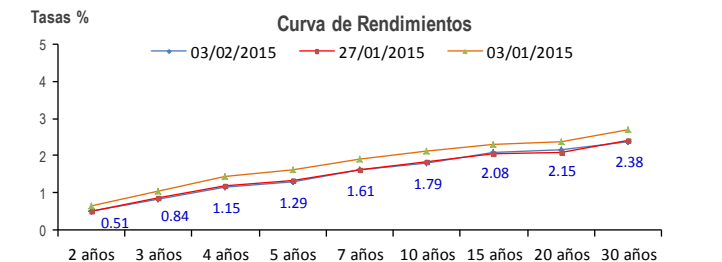


COMMODITIES	Hoy	Ayer	Var - 1d	Var - 7d	Var - 30d	YTD 2015
Oro (\$/oz)	1,260.4	1,274.46	-14.0	-31.8	71.2	75.6
Plata (\$/oz)	17.3	17.2	0.1	-0.8	1.6	1.6
Cobre (\$/TM)	5,719.0	5,525.0	194.0	266.0	-602.0	-649.0
Zinc (\$/TM)	2,148.3	2,124.0	24.3	50.5	-46.5	-18.8
Estaño (\$/TM)	18,987.0	18,815.0	172.0	-284.0	-689.0	-446.5
Plomo (\$/TM)	1,835.8	1,834.5	1.3	-20.8	-23.5	-7.3
Aluminio (\$/TM)	1,874.0	1,855.8	18.3	26.0	68.8	49.0
Molibdeno (\$/lb)	9.1	9.1	-	-0.1	-0.5	-0.5
WTI (\$/barril)	53.1	49.57	3.5	6.8	0.4	-0.2
Brent (\$/barril)	55.6	53.7	1.9	9.1	-0.1	-0.2

Precios Spot

Bonos del Tesoro Público de los EEUU

Treasuries	Hoy Yield	Variación (en pbs)		
		1 mes	YTD 2015	1 año
2 Años	0.51	-16	-16	21
3 Años	0.84	-22	-24	22
5 Años	1.29	-32	-36	-15
10 Años	1.79	-32	-38	-79
15 Años	2.08	-21	-28	-94
20 Años	2.15	-24	-31	-119
30 Años	2.38	-31	-37	-115



Comportamiento de los precios de Commodities



Fuente: Bloomberg, Reuters

Este reporte se publica con fines informativos. El Banco de la Nación no se responsabiliza por cualquier error u omisión en su contenido, ni con los resultados de las decisiones de inversión por parte de los inversionistas.

Jefe de Estadística: Erick Mendoza La Torre
Teléfono: 5192000 - anexo 12136

DEPARTAMENTO DE FINANZAS

Analista: Miguel J. Lauriano Ramirez
mlauriano@bn.com.pe