

Mercado Nacional y Regional

4 de diciembre de 2015

La Bolsa de Valores de Lima (BVL) finalizó la jornada con indicadores positivos influida por la subida de las plazas financieras de Wall Street debido al optimismo que generó la difusión de cifras alentadoras del mercado laboral estadounidense. El índice general subió 1.13% y el índice selectivo que incluye a las acciones más líquidas del mercado subió 0.31%. En la jornada se negociaron S/ 24.2 millones (\$ 7.1 millones) en 210 operaciones. Cofizaron acciones de 25 empresas de las que 8 subieron, 7 bajaron y 10 se mantuvieron estables. A nivel de empresas, bajaron las acciones de: El Comercio (-3.23%), Edelnor (-1.61%), Alicorp (-0.88%), Pacasmayo (-0.71%). En contrario, subieron las acciones de: El Brocal (10.86%), Tahoe (4.92%), Southern Copper (3.87%), Graña y Montero (3.81%), Pomalca (2.78%)

	Indice Cierre	Var 1-d%	Var 30-d%	YTD 2015
Lima (IGBVL)	10 247	1.13	-3.50	-30.74
Lima (ISBVL)	13 597	0.31	-4.74	-32.90
Bogotá (IGBC)	8 051	-1.01	-12.56	-30.80
Buenos Aires (MERVAL)	13 071	1.17	2.12	52.36
México (IPC)	42 994	-0.08	-5.24	-0.35
Santiago (IPSA)	3 613	0.21	-6.54	-6.18
Sao Paulo (IBOVESPA)	45 361	-2.23	-4.92	-9.29

Fuente: Bloomberg - BVL

Tipo de Cambio Venta

La moneda peruana se apreció en el mercado local, cerrando con una baja marginal luego de que bancos compraron soles para equilibrar su liquidez contrarrestando la demanda inicial de divisas de empresas ante un avance global del dólar. Por su parte, el Banco Central de Reserva (BCR) colocó S/. 300 millones en swaps cambiarios, de los S/. 200 millones que vencieron en estos instrumentos. Asimismo, en el día vencieron Repo CDR por S/. 284 millones. En la jornada el tipo de cambio interbancario venta cerró en S/. 3.369 por unidad. En lo que va del año, el nuevo sol alcanza una depreciación acumulada de 13.13% (Datatec). Cabe indicar que en el año 2014, la moneda peruana también alcanzó una depreciación de 6.36%.

Fondos de AFP

El ministro de Economía y Finanzas Alonso Segura lamentó la aprobación de ayer en el Congreso de la ley que permite el retiro de hasta el 95.5% de los fondos de las AFP al cumplir los 65 años y señaló que sería observada por el Ejecutivo. La modificación de la norma despertó preocupación en las empresas involucradas y gran expectativa en los pensionistas. El congresista, Yonhy Lescano, manifestó que las devoluciones "no perforarán la sostenibilidad del Sistema Privado de Pensiones". Para el parlamentario, el nuevo esquema era indispensable, ya que las AFP están pagando -en promedio- pensiones que van desde los S/. 100 a los S/. 1,000, a pesar que cuentan con casi 6 millones de afiliados y administran un fondo de más de S/. 124,000 millones. "La tan criticada ONP, a pesar de tener una planilla de 531,058 pensionistas no paga pensiones menores a S/. 415, e inclusive otorga dos aguinaldos en julio y diciembre de S/. 300 a todos los pensionistas, cosa que no hacen las AFP", precisó.

Fuente: EL COMERCIO

Riesgo País (Embi+)	Spread				Clasif. Fitch Riesgo Sober.
	Hoy	-1d	-7d	-30d	
Mdos. Emergentes	396	392	385	375	
Argentina	500	494	491	495	CCC
Brasil	435	438	409	375	BBB-
Colombia	293	292	287	274	BBB+
Ecuador	1 149	1 160	1 192	1 182	NR
México	224	221	216	210	A-
Panamá	213	210	220	202	BBB
Perú	227	225	228	213	A-
Uruguay	271	267	274	264	BBB
Venezuela	2 698	2 709	2 442	2 513	CCC

Fuente: Bloomberg

Monedas	Cotización por US\$	Variación %			YTD 2015
		-1d	-7d	-30d	
Nuevo Sol	3.37	0.10	-0.03	2.14	13.02
Real Brasileño	3.75	-0.17	-2.41	-1.22	41.23
Peso Mexicano	16.65	-0.35	0.15	0.70	12.88
Peso Chileno	701.00	-0.04	-2.08	1.38	15.59
Peso Argentino	9.72	0.27	0.54	1.55	14.78
Peso Colombiano	3 203.40	1.93	3.07	12.98	34.79

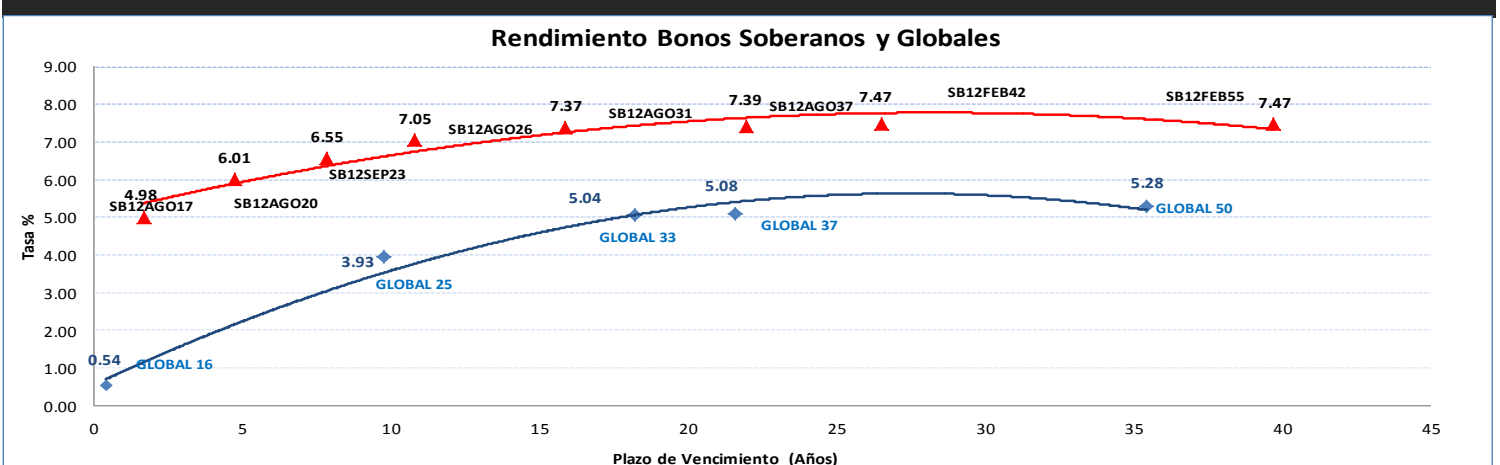
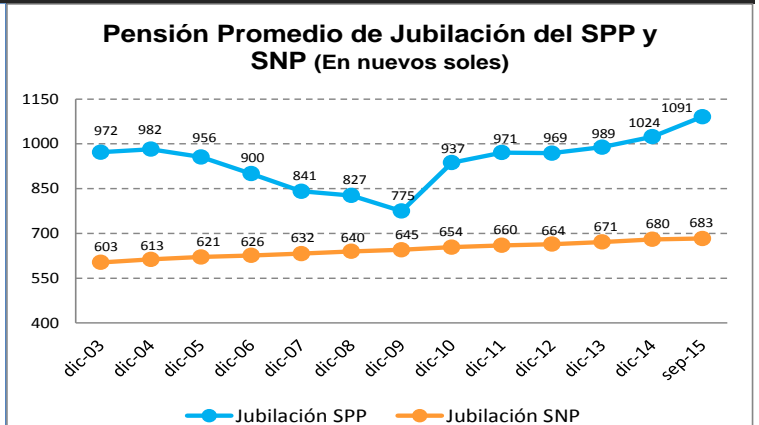
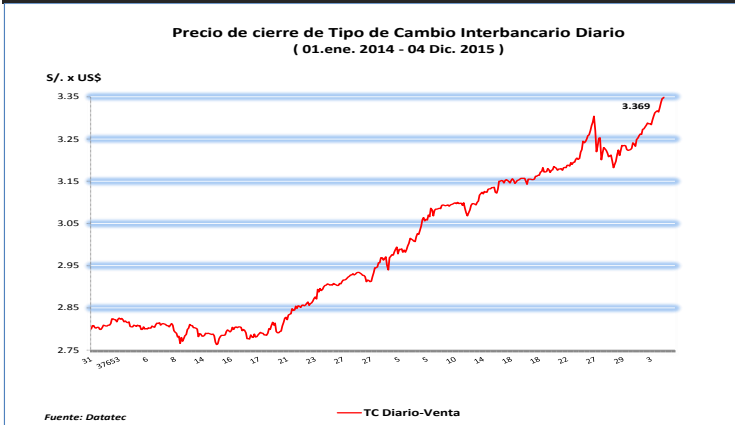
Fuente: Bloomberg

Tasas de Interés Diarias del Sistema Bancario (Prom.)

Tasas Activas	Hoy	Moneda Nacional			Hoy	Moneda Extranjera		
		-1d	-30d	-360d		-1d	-30d	-360d
Corporativo	5.85	5.85	5.83	5.20	2.34	2.40	1.90	2.73
Microempresas	34.30	34.23	34.16	32.79	23.3	23.23	24.74	17.00
Consumo	42.79	42.77	42.65	42.70	32.0	31.93	32.00	27.93
Hipotecario	9.01	9.01	8.82	8.99	6.92	6.96	6.80	7.51
Tasas Pasivas	Hoy	Moneda Nacional			Hoy	Moneda Extranjera		
Ahorro	0.39	0.39	0.34	0.39	0.17	0.16	0.15	0.19
Plazo	3.90	3.90	3.95	3.62	0.22	0.22	0.26	0.20
CTS	2.33	2.33	3.84	2.26	1.1	1.10	1.74	1.18

Fuente: SBS

Evolución de Indicadores Económicos: Perú



Mercado Internacional

4 de diciembre de 2015

HECHOS DE IMPORTANCIA

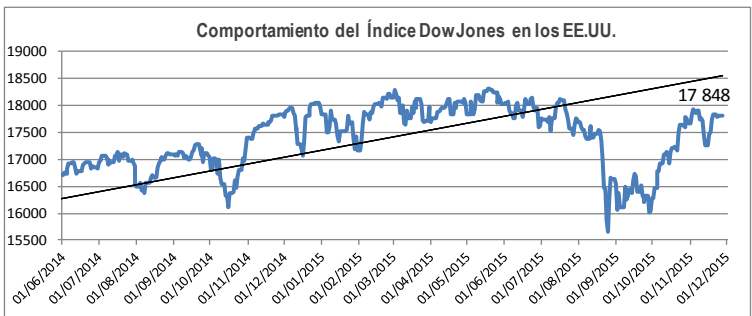
La reunión de la OPEP en Viena acabó sin consenso. Los miembros del cártel no lograron ponerse de acuerdo sobre el techo de producción, fijado actualmente en 30 millones de barriles diarios (mbd), límite que se mantiene. Antes de que finalizara la reunión de Viena, fuentes de la Organización de Países Exportadores de Petróleo (OPEP) habían confirmado la decisión del cartel de elevar el techo de producción hasta los 31,5 mbd. Finalmente no hubo acuerdo y la producción se mantendrá estable. El precio del crudo reaccionó con fuertes pérdidas. El barril de Brent, de referencia en Europa, bajó un 1,91% (-0,84 dólares), hasta 43 dólares el barril. El West Texas Intermediate, de referencia en Estados Unidos, se depreció 2,7% (-1,11 dólares), hasta los 39,97 dólares. Aunque finalmente la OPEP no aplicará cambios en sus niveles máximos de producción y los mantiene en 30 mbd, esos límites no se están respetando. Las discrepancias entre los miembros 'pobres' y los miembros 'ricos' del cártel, abanderados por Venezuela y Arabia Saudí, respectivamente, fueron insalvables y no hubo consenso. La decisión sobre el techo de producción se aplaza así hasta la próxima cita del cártel, fijada para el 2 de junio de 2016. La estrategia de la OPEP de mantener sus cuotas de producción, y con ello unos precios bajos en el mercado de crudo, tiene como objetivo sacar del mercado a los productores de mayor costo, principalmente a las empresas estadounidenses que producen petróleo de "esquistos".

El presidente del Banco Central Europeo (BCE), Mario Draghi, ha sido extremadamente claro en Nueva York este viernes al asegurar que el riesgo de deflación en la unión monetaria está "firmemente descartado", pese a que el porcentaje de evolución de los precios roza el cero. El banquero central apuntó que no habrá límite en las medidas de estímulo a la hora de cumplir con el mandato de preservar la estabilidad de precios entre los socios del euro, que implica mantener la inflación en el entorno del 2%. El jefe de la autoridad monetaria empezó disputando la noción de que los bancos centrales no tienen poderes para influir en la dinámica de precios. "Contamos con todos los instrumentos necesarios para avanzar hacia el objetivo de inflación", insistió, aunque admitió que está lejos. Sobre la negativa reacción de las Bolsas a sus anuncios del jueves, Draghi dijo que el paquete de medidas no está pensado para responder a las expectativas del mercado, sino al mandato. Pero sus palabras en Nueva York sonaron más bien como un mensaje para reconfortar a los inversores al decir que su "recalibrado es el correcto".

	Cierre	Var 1-d%	Var 30-d%	YTD 2015
DOW JONES (EE.UU)	17 848	2.12	-0.11	0.14
NASDAQ (EE.UU)	5 142	2.08	-0.00	8.58
S&P 500 (EE.UU)	2 092	2.05	-0.51	1.59
FTSE (Inglaterra)	6 238	-0.59	-2.72	-4.99
DAX (Alemania)	10 752	-0.34	-0.86	9.65
NIKKEI (Japón)	19 504	-2.18	3.05	11.77
SHANGAI (China)	3 525	-1.67	1.89	8.98

Monedas	Cierre Spot	Variación %			YTD 2015
		1 d	7 d	30 d	
EURO (\$/€)	1.0879	-0.56	2.70	0.12	-10.08
YEN Japonés (¥/\$)	123.12	0.42	0.29	1.27	2.79
LIBRA (\$/£)	1.5112	-0.21	0.53	-1.78	-2.99
FRANCO Suizo (fr/\$)	0.9965	0.31	-3.22	0.31	0.22
YUAN Chino (¥/\$)	6.4006	0.21	0.07	1.01	3.14

Bancos Centrales - Tasas Referenciales	Hoy	Variación (en pbs)		
		1 semana	1 mes	1 año
EE.UU.	0.25	0	0	0
ZONA EURO	0.05	0	0	0
INGLATERRA	0.50	0	0	0
CANADÁ	0.50	0	0	-50
JAPÓN	0.10	0	0	0



Comentario del Mercado Accionario Estadounidense

Wall Street celebró hoy con fuertes subidas y el Dow Jones de Industriales, su principal indicador, subió un 2.12%, en una jornada en donde los buenos datos de empleo en Estados Unidos, que respaldan la esperada subida de las tasas de interés que debe llegar finalmente este mes. Para los analistas, el nivel de creación de empleo en noviembre prácticamente asegura ya que la Fed actuará este mes. Asimismo, el índice compuesto del Nasdaq y el selectivo S&P 500 avanzaron al cierre. El sector sanitario encabezó los avances en Nueva York, con una fuerte subida del 2.04 %, por delante del tecnológico (1.92 %), el financiero (1.90 %), el de telecomunicaciones (1.28 %), el industrial (1.20 %) o el de materias primas (1.18 %).

Comentario de Principales Divisas Internacionales

El dólar seguía al alza con respecto a las demás monedas principales este viernes tras conocerse que la economía de Estados Unidos creó más empleo de lo previsto el mes pasado, lo que alimentaba las expectativas acerca de la subida de los tipos de interés de la Reserva Federal. Por contra, el billete verde perdió terreno ante el euro y la libra esterlina. El índice dólar, que sigue la evolución de esta moneda con respecto a una cesta de otras seis divisas principales, avanzó un 0.47% hasta 98,30, apartándose de los mínimos mensuales registrados el jueves en 97,60.

Tasas	Hoy	Variación (en pbs)		
		1 semana	1 mes	12 meses
Libor 1M	0.28	3	8	12
Libor 3M	0.46	5	13	23
Libor 6M	0.69	4	14	37
Libor 1 Año	1.02	4	14	45
Prime Rate	3.25	0	0	0

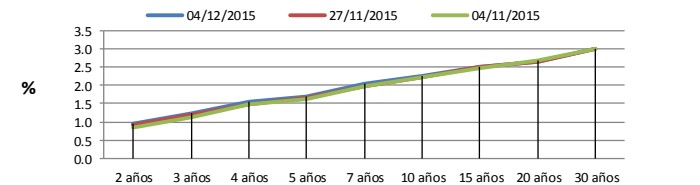
COMMODITIES	Hoy	Ayer	Var - 1d	Var - 7d	Var - 30d	YTD 2015
Oro (\$/oz)	1 086.8	1 062.2	24.7	29.4	-21.1	-98.0
Plata (\$/oz)	14.6	14.1	0.4	0.5	-0.5	-1.1
Cobre (\$/TM)	4 611.0	4 561.0	50.0	20.0	-534.8	-1 757.0
Zinc (\$/TM)	1 531.5	1 503.0	28.5	-0.8	-124.8	-635.5
Estaño (\$/TM)	14 881.0	14 846.0	35.0	-151.0	-39.0	-4 552.5
Plomo (\$/TM)	1 682.5	1 649.5	33.0	65.5	16.3	-160.5
Aluminio (\$/TM)	1 505.8	1 466.5	39.3	55.8	28.0	-319.3
Molibdeno (\$/lb)	4.7	4.7	-	-0.1	0.0	-4.9
WTI (\$/barril)	40.0	41.1	-1.1	-1.7	-6.4	-13.3
Brent (\$/barril)	42.0	43.0	-1.0	-1.0	-5.6	-13.7

Precios Spot

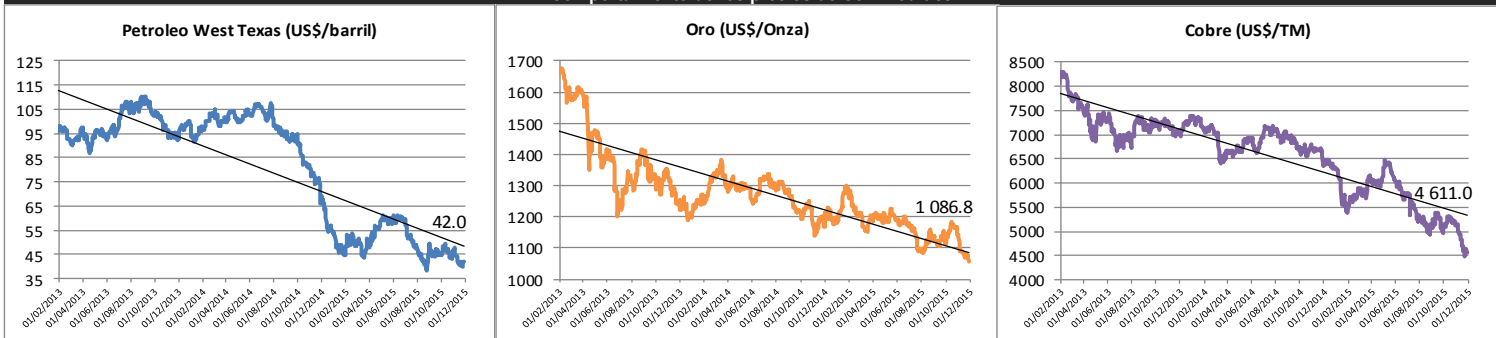
Bonos del Tesoro Público de los EEUU

Treasuries	Hoy Yield	Variación (en pbs)		
		1 día	YTD 2015	1 año
2 Años	0.94	-1	28	40
3 Años	1.24	-1	17	29
5 Años	1.71	-3	5	13
10 Años	2.27	-4	10	4
15 Años	2.52	-5	16	3
20 Años	2.66	-6	20	-0
30 Años	3.01	-5	26	7

Curva de Rendimientos



Comportamiento de los precios de Commodities



Fuente: Bloomberg, Reuters

Este reporte se publica con fines informativos. El Banco de la Nación no se responsabiliza por cualquier error u omisión en su contenido, ni con los resultados de las decisiones de inversión por parte de los inversionistas.

Jefe de Estadística y Estudios Económicos: Erick Mendoza La Torre
Teléfono: 5192000 - anexo 12136