

La Bolsa de Valores de Lima cerró el viernes con su mayor baja porcentual diaria de más de tres semanas ante un retroceso de los precios de los metales preciosos y una toma de ganancias de la minera Volcan, el más líquido del mercado. El índice general cedió 1.92%, a 13,534 puntos y el índice selectivo que incluye a las acciones más líquidas del mercado, cedió 2.51%, a 18,686 puntos. En la jornada se negociaron S/51.2 millones (US\$ 16.7 millones) en 617 operaciones. En la plaza local, los papeles de la productora de zinc y plata Volcán cayeron un 5.17%, luego de que en la víspera la agencia Moody's rebajó la calificación crediticia de la compañía a Ba1 desde Baa3. Los títulos de la productora de metales preciosos Buenaventura cedieron un 4.11% en medio de un retroceso del oro. En tanto que las acciones de la cuprífera Cerro Verde retrocedieron un 1.68%.

	Cierre	Var 1-d%	Var 30-d%	YTD 2015
Lima (IGBVL)	13,535	-1.92	-6.59	-8.51
Lima (ISBVL)	18,686	-2.51	-6.55	-7.79
Bogotá (IGBC)	11,035	-0.04	1.21	-5.15
Buenos Aires (MERVAL)	9,009	-1.02	9.25	5.01
México (IPC)	42,715	0.62	2.16	-1.00
Santiago (IPSA)	3,951	0.51	4.62	2.60
Sao Paulo (IBOVESPA)	48,792	-0.90	-1.36	-2.43

Fuente: Bloomberg

Tipo de Cambio Venta

La moneda peruana se depreció el viernes a un nuevo mínimo de más de cinco años por compras de dólares de inversores extranjeros y bancos alentados por la fortaleza global del billete verde tras la divulgación de un favorable dato de empleo en Estados Unidos. Para atenuar la caída de la moneda peruana, el Banco Central de Reserva vendió 115 millones de dólares, a un tipo de cambio promedio de 3.070 unidades por dólar; asimismo, colocó Swap Cambiario Venta por 600 millones de soles. Al final de la jornada el tipo de cambio venta cerró en S/. 3.070 por unidad. En lo que va del año, el nuevo sol alcanza una depreciación acumulada de 3.09% (Datatec). Cabe indicar que en el año 2014, la moneda peruana también alcanzó una depreciación de 6.36%.

Balanza Comercial registró superávit en diciembre 2014

La balanza comercial registró un superávit de US\$ 142 millones en diciembre. En ese mes se registró exportaciones no tradicionales por US\$ 1,086 millones, mientras que las ventas al exterior de productos tradicionales ascendieron a US\$ 2,148 millones. Con ello, las exportaciones totales de diciembre sumaron US\$ 3,241 millones, cifra superior en US\$ 195 millones respecto al mes previo. En este mes las importaciones fueron US\$ 3,099 millones, la mayor parte de ellas correspondieron a insumos (US\$ 1,376 millones), seguido de compras de bienes de capital (US\$ 990 millones) y de bienes de consumo (US\$ 725 millones). Comparado con el mes anterior, las importaciones disminuyeron en US\$ 153 millones. Con estos resultados, en el año 2014 se registraron exportaciones por US\$ 38 252 millones e importaciones por US\$ 40,807 millones, superando estas últimas a las primeras en US\$ 2,554 millones.

Fuente: BCR

Riesgo País (Embi+)*	Spread				Clasif. Fitch
	Hoy	-1d	-7d	-30d	
Mdos. Emergentes	396	405	433	418	
Argentina	707	716	740	743	RD
Brasil	294	300	314	282	BBB
Colombia	210	212	231	230	BBB
Ecuador	777	804	909	948	B
México	194	201	211	204	BBB+
Panamá	192	196	215	215	BBB
Perú	187	193	208	196	BBB+
Uruguay	205	214	225	234	BBB-
Venezuela	2,965	2,902	3,224	2,740	CCC

Fuente: Bloomberg

Monedas	Cotización por US\$	Variación %			
		1 d	7 d	30 d	YTD 2015
Nuevo Sol	3.07	0.38	0.39	2.68	3.06
Real Brasileño	2.78	1.33	3.69	3.69	4.68
Peso Mexicano	14.85	0.41	-0.86	0.91	0.66
Peso Chileno	626.90	0.45	-1.24	1.90	3.37
Peso Argentino	8.66	0.08	0.20	0.90	2.30
Peso Colombiano	2,381.45	0.17	-2.41	-1.91	0.21

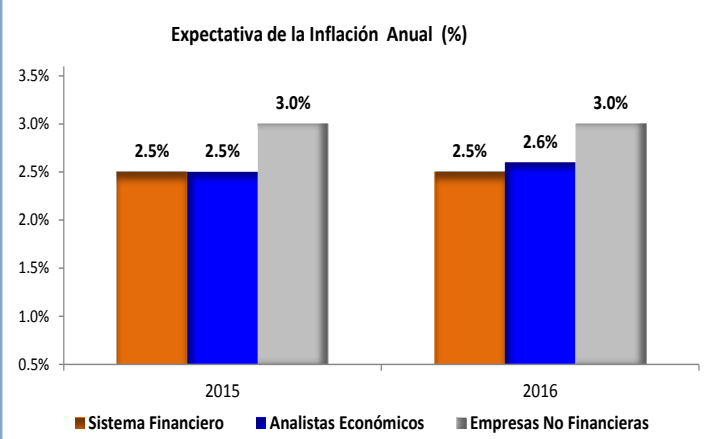
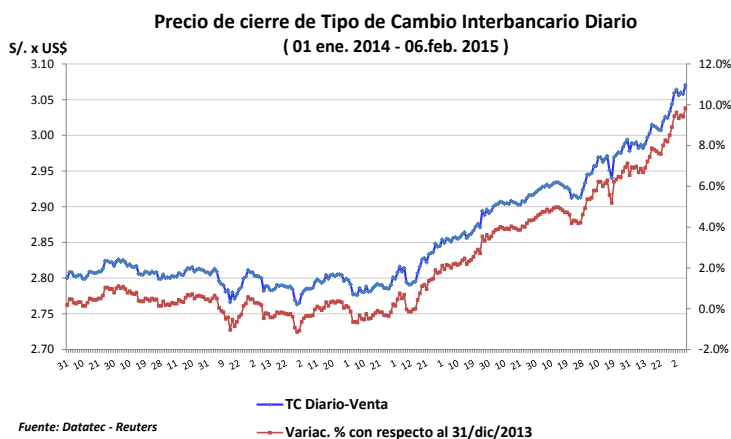
Fuente: Bloomberg

Tasas de Interés Diaria del Sistema Bancario (Prom.)

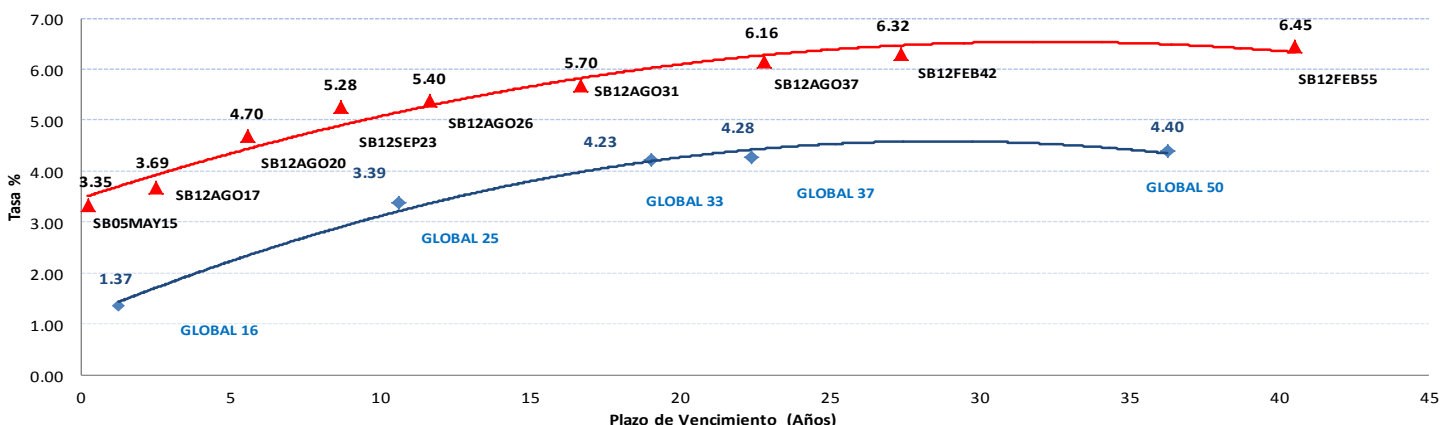
Tasas Activas	Hoy	Moneda Nacional			Hoy	Moneda Extranjera		
		1 d	30 d	360 d		1 d	30 d	360 d
Corporativo	5.24	5.24	5.55	6.02	2.83	2.73	2.48	3.44
Microempresas	32.27	32.23	32.82	32.93	18.2	18.30	16.73	19.15
Consumo	41.66	41.83	43.69	42.81	28.6	28.54	27.28	27.10
Hipotecario	8.95	8.96	8.96	9.21	7.7	7.65	7.54	8.52
Tasas Pasivas		Moneda Nacional				Moneda Extranjera		
Ahorro	0.40	0.38	0.40	0.32	0.2	0.19	0.19	0.22
Plazo	3.55	3.58	3.82	3.95	0.29	0.28	0.18	0.12
CTS	3.89	3.87	3.12	3.44	2.1	2.11	1.94	1.78

Fuente: SBS

Evolución de Indicadores Económicos: Perú



Rendimiento Bonos Globales y Soberanos



Mercado Internacional

6 de febrero de 2015

HECHOS DE IMPORTANCIA

El presidente de la Reserva Federal de Atlanta dijo el viernes que considera que la economía estadounidense sigue expandiéndose con suficiente fuerza para justificar un alza de las tasas de interés poco después de mediados de año, pero que el crecimiento débil de la inflación y los salarios es "preocupante". Dennis Lockhart señaló que el fuerte crecimiento del empleo en Estados Unidos reportado lo hacía confiar en que la economía "está en camino a un estado de salud sostenible y deseable". El proyectó que la economía crecerá un 3.0% en 2015 y el mismo porcentaje en 2016. "Sigo cómodo con la suposición de que las circunstancias confluirán a mediados de año o un poco después (...). Todas las posibilidades a partir de junio deberían estar abiertas", dijo Lockhart en un discurso ante empresarios en Naples (Florida), en referencia al momento en que la Fed subiría las tasas. Pero agregó que "hay aspectos preocupantes" en la situación actual, particularmente el hecho de que el crecimiento de los salarios no se ha acelerado lo suficiente incluso a pesar de una caída en la tasa de desempleo y que la inflación sigue demasiado baja.

El nuevo gobierno de izquierda griego, aislado en la zona euro y bajo presión del Banco Central Europeo, prometió el viernes no aceptar ningún acuerdo que mantenga el actual programa de rescate internacional durante la reunión del Eurogrupo de la próxima semana. En cambio, un responsable gubernamental dijo que el ministro de Finanzas Yanis Varoufakis pediría un "acuerdo puente" hasta que Atenas sea capaz de presentar un nuevo programa de deuda y reformas. Varoufakis volvió con las manos vacías de una gira por capitales europeas en la que incluso gobiernos de izquierda moderada en Francia e Italia insistieron en que Grecia debería mantener sus compromisos adquiridos con la Unión Europea y el Fondo Monetario Internacional y rechazaron cualquier quita de deuda. Los ministros de finanzas de la zona euro abordarán ahora cómo proceder con la ayuda financiera a Atenas en una sesión especial el próximo miércoles, antes de la primera cumbre de líderes europeos en la que participará el primer ministro griego, Alexis Tsipras, un día más tarde.

Bolsas Internacionales	Cierre	Var 1-d%	Var 30-d%	YTD% 2015
DOW JONES (EE.UU)	17,824	-0.34	1.36	0.01
NASDAQ (EE.UU)	4,744	-0.43	2.02	0.18
S&P 500 (EE.UU)	2,055	-0.34	1.46	-0.17
FTSE (Inglaterra)	6,853	-0.18	6.75	4.38
DAX (Alemania)	10,846	-0.54	13.95	10.61
NIKKEI (Japón)	17,649	0.82	4.52	1.13
SHANGAI (China)	3,076	-1.93	-8.83	-4.91

Comentario del Mercado Accionario Estadounidense

Las acciones retrocedieron el viernes en la bolsa de Nueva York tras un sólido reporte de empleo en Estados Unidos que respaldó expectativas de un alza de tasas de interés para mediados de año, mientras que las preocupaciones por las negociaciones por la deuda griega se sumaron al tono pesimista. El sector de compañías de servicios públicos, al que habían acudido los inversores en un escenario de tasas bajas, perdió un 4.10 por ciento -su mayor descenso desde agosto de 2011.

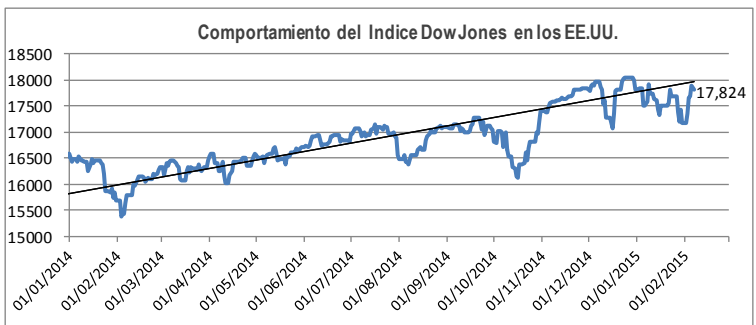
Monedas	Cierre Spot	Variación %			
		1 d	7 d	30 d	YTD 2015
EURO (\$/€)	1.1316	-1.40	0.22	-4.42	-6.46
YEN Japones (¥/\$)	119.12	1.35	1.39	-0.12	-0.55
LIBRA (\$/£)	1.5243	-0.55	1.22	0.88	-2.14
FRANCO Suizo (fr/\$)	0.9268	0.61	0.72	-8.63	-6.79
YUAN Chino (¥/\$)	6.2446	-0.13	-0.10	0.51	0.63

Comentario de Principales Divisas Internacionales

El dólar se apreció el viernes contra las principales monedas tras datos que mostraron un sólido crecimiento de empleos y salarios en Estados Unidos durante enero, lo que incrementó la expectativa de que la Reserva Federal eleve la tasa de interés para mediados de año. El dólar recuperó las pérdidas del jueves contra el euro, asimismo la moneda estadounidense también alcanzó su mayor nivel contra el yen en tres años y medio, a 119.230 unidades por dólar. Por su parte, el índice dólar .DXY, que compara al billete verde con una cesta de seis divisas importantes, subió un 1.15 por ciento a 94.640.

Bancos Centrales - Tasas Referenciales	Hoy	Variación (en pbs)		
		1 semana	1 mes	1 año
EE.UU.	0.25	0	0	0
ZONA EURO	0.05	0	0	-20
INGLATERRA	0.50	0	0	0
CANADÁ	0.75	0	-25	-25
JAPÓN	0.10	0	0	0

Tasas	Hoy	Variación (en pbs)		
		1 semana	1 mes	12 meses
Libor 1M	0.17	0	0	2
Libor 3M	0.26	0	0	2
Libor 6M	0.36	1	0	3
Libor 1 Año	0.63	1	0	7
Prime Rate	3.25	0	0	0

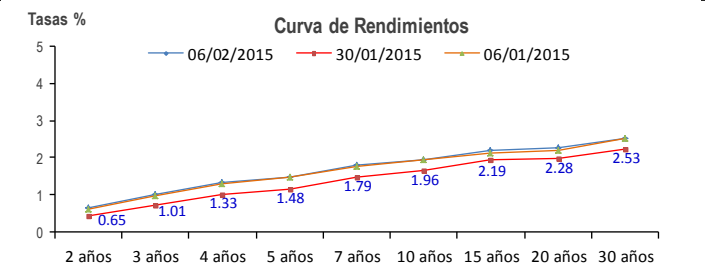


COMMODITIES	Hoy	Ayer	Var - 1d	Var - 7d	Var - 30d	YTD 2015
Oro (\$/oz)	1,233.9	1,264.81	-30.9	-49.8	22.5	49.1
Plata (\$/oz)	16.7	17.3	-0.6	-0.5	0.2	1.0
Cobre (\$/TM)	5,670.0	5,743.5	-73.5	129.0	-512.5	-698.0
Zinc (\$/TM)	2,152.5	2,135.8	16.8	32.8	30.0	-14.5
Estaño (\$/TM)	18,471.0	18,931.3	-460.3	-512.0	-1,223.0	-962.5
Plomo (\$/TM)	1,838.8	1,832.3	6.5	-5.8	4.3	-4.3
Aluminio (\$/TM)	1,856.3	1,871.0	-14.8	2.5	94.5	31.3
Molibdeno (\$/lb)	8.9	8.9	-	-0.3	-0.7	-0.7
WTI (\$/barril)	51.7	50.5	1.2	3.5	3.0	-1.6
Brent (\$/barril)	57.5	56.1	1.5	6.8	7.4	1.8

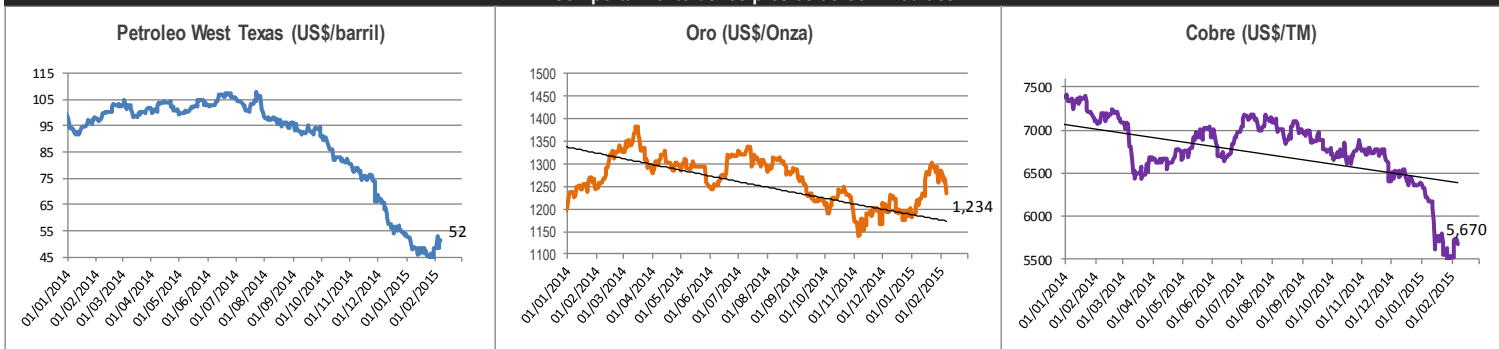
Precios Spot

Bonos del Tesoro Público de los EEUU

Treasuries	Hoy Yield	Variación (en pbs)		
		1 mes	YTD 2015	1 año
2 Años	0.65	4	-2	32
3 Años	1.01	4	-6	35
5 Años	1.48	0	-17	-4
10 Años	1.96	-1	-22	-74
15 Años	2.19	3	-17	-96
20 Años	2.28	5	-18	-119
30 Años	2.53	0	-22	-114



Comportamiento de los precios de Commodities



Fuente: Bloomberg, Reuters

Este reporte se publica con fines informativos. El Banco de la Nación no se responsabiliza por cualquier error u omisión en su contenido, ni con los resultados de las decisiones de inversión por parte de los inversionistas.

Jefe de Estadística: Erick Mendoza La Torre
Teléfono: 5192000 - anexo 12136

DEPARTAMENTO DE FINANZAS

Analista: Miguel J. Lauriano Ramirez
mlauriano@bn.com.pe