

La Bolsa de Valores de Lima cerró a la baja el viernes por cuarta sesión consecutiva golpeada por los menores precios de los metales. El índice general cedió 1.94%, a 13,019 puntos y el índice selectivo que incluye a las acciones más líquidas del mercado bajó 1.98%, a 18,033 puntos. En la jornada se negociaron S/50.5 millones (US\$ 16.3 millones) en 666 operaciones. A nivel de empresas, disminuyeron las acciones de las mineras: Buenaventura (-7.30%), Rio Alto Mining (-4.07%) y Volcan (-3.57%). En el mismo sentido: Alicorp (-0.70%), Credicorp (-2.11%), Cementos Pacasmayo (-1.57%), Graña y Montero (-2.48%), Refinería La Pampilla (-3.41%) y Edelnor (-1.82%). Contrariamente subieron las acciones de Unacem (0.43%) y Ferreycorp (1.42%).

	Cierre	Var 1-d%	Var 30-d%	YTD 2015
Lima (IGBVL)	13,019	-1.94	-5.36	-12.00
Lima (ISBVL)	18,033	-1.98	-6.16	-11.02
Bogotá (IGBC)	9,827	-2.16	-10.03	-15.54
Buenos Aires (MERVAL)	9,929	-0.11	10.84	15.73
México (IPC)	43,281	-0.54	3.76	0.31
Santiago (IPSA)	3,934	-0.49	0.41	2.14
Sao Paulo (IBOVESPA)	49,981	-0.76	1.38	-0.05

Fuente: Bloomberg

Tipo de Cambio Venta

La moneda peruana se depreció marginalmente el viernes tras recortar sus pérdidas iniciales ante una intervención del Banco Central de Reserva, en medio de compras de dólares de inversionistas extranjeros y luego que un sólido dato de empleo en Estados Unidos que elevó las apuestas a una pronta alza de tasas de interés. El Banco Central de Reserva vendió 226 millones de dólares para evitar un mayor retroceso de la moneda local. Al final de la jornada el tipo de cambio venta cerró en S/. 3.096 por unidad. En lo que va del año, el nuevo sol alcanza una depreciación acumulada de 3.96% (Datatec). Cabe indicar que en el año 2014, la moneda peruana también alcanzó una depreciación de 6.36%.

Expectativas Macroeconómicas

La Encuesta de Expectativas Macroeconómicas efectuadas por el Banco Central de Reserva del Perú en febrero de 2015 indica que las expectativas de inflación para el año 2015 se encuentran dentro del rango meta del Banco Central.

Por su parte, las expectativas de crecimiento económico del PBI para 2015 se ubican entre 3.9 y 4.0 por ciento para los agentes económicos.

Asimismo, el tipo de cambio esperado para el cierre del año 2015 se encuentra en S/. 3.15 por dólar para las "empresas no financieras" y, en S/. 3.20 por dólar para los "analistas económicos" y "entidades financieras".

Fuente: BCR

Riesgo País (Embi+)	Spread				Clasif. Fitch
	Hoy	-1d	-7d	-30d	
Mdos. Emergentes	385	390	393	416	
Argentina	570	583	610	728	RD
Brasil	304	305	318	309	BBB
Colombia	204	203	194	221	BBB
Ecuador	726	712	759	845	B
México	190	186	176	207	BBB+
Panamá	182	185	182	193	BBB
Perú	169	165	171	199	BBB+
Uruguay	201	202	212	214	BBB-
Venezuela	2,645	2,689	2,733	2,915	CCC

Fuente: Bloomberg

Monedas	Cotización por US\$	Variación %			
		1 d	7 d	30 d	YTD 2015
Nuevo Sol	3.10	0.03	0.06	1.14	3.89
Real Brasileño	3.06	2.03	7.84	11.76	15.29
Peso Mexicano	15.50	2.00	3.67	4.06	5.06
Peso Chileno	627.60	1.08	1.61	0.13	3.49
Peso Argentino	8.76	0.09	0.39	1.24	3.48
Peso Colombiano	2,584.69	1.48	3.40	8.07	8.76

Fuente: Bloomberg

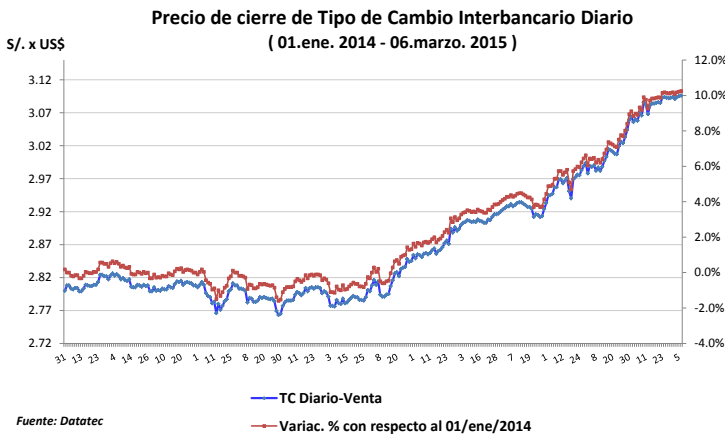
Tasas de Interés Diaria del Sistema Bancario (Prom.)

Tasas Activas	Hoy	Moneda Nacional			Hoy	Moneda Extranjera		
		1 d	30 d	360 d		1 d	30 d	360 d
Corporativo	5.17	5.07	5.26	5.93	3.61	3.60	2.59	3.00
Microempresas	32.35	32.15	32.35	32.50	15.8	15.93	18.52	20.01
Consumo	40.76	40.64	42.08	43.07	30.2	30.08	28.41	26.97
Hipotecario	8.86	8.87	8.97	9.17	7.64	7.69	7.66	8.76

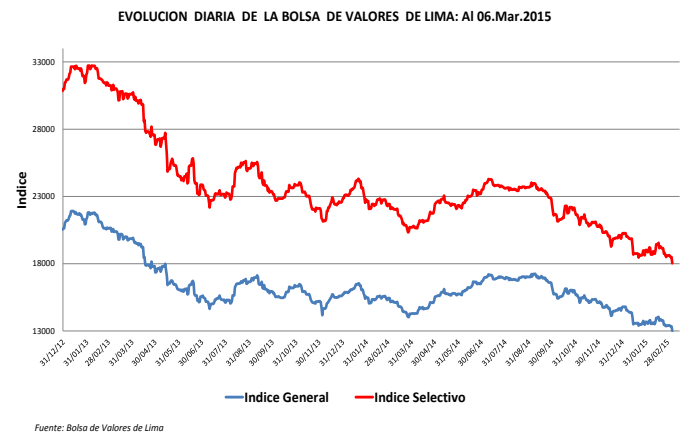
Tasas Pasivas	Hoy	Moneda Nacional			Hoy	Moneda Extranjera		
		1 d	30 d	360 d		1 d	30 d	360 d
Ahorro	0.40	0.40	0.38	0.32	0.20	0.20	0.19	0.22
Plazo	3.35	3.35	3.61	3.78	0.28	0.29	0.28	0.11
CTS	4.30	4.23	3.87	3.43	2.1	2.07	2.14	1.69

Fuente: SBS

Evolución de Indicadores Económicos: Perú

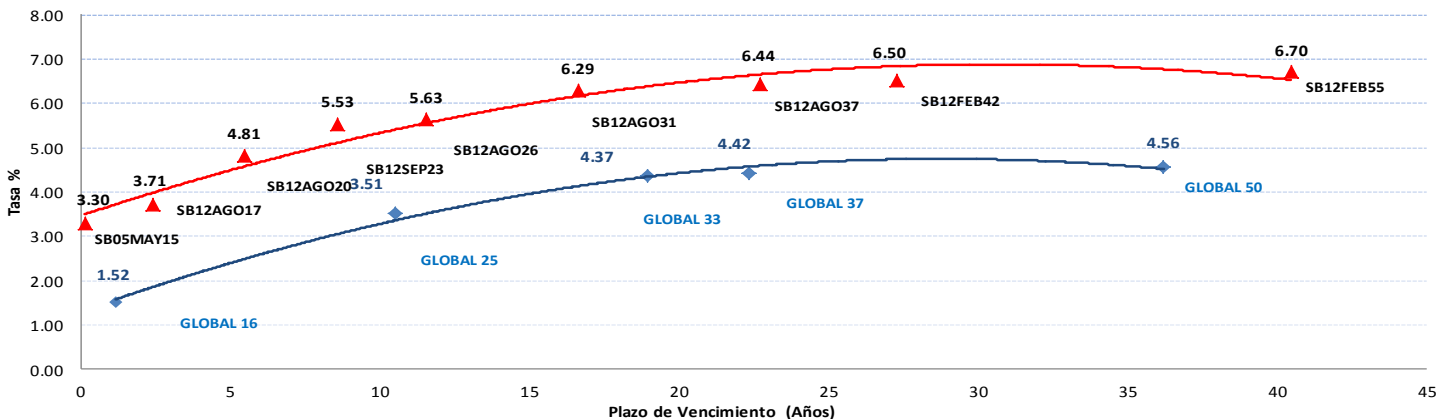


Fuente: Datatec



Fuente: Bolsa de Valores de Lima

Rendimiento Bonos Globales y Soberanos



Mercado Internacional

6 de marzo de 2015

HECHOS DE IMPORTANCIA

El Departamento de Trabajo de Estados Unidos reportó el viernes que se crearon 295,000 puestos de trabajo en febrero, por encima del esperado por los analistas de 235,000 y por encima también del resultado de enero de 239,000. Además, el desempleo cayó a 5.5% --su nivel más bajo en siete años (mayo 2008)-- desde el 5.7% registrado el mes pasado, mostrando que el mercado laboral mantiene el progreso del año pasado, cuando tuvo su mejor desempeño en 15 años. Los resultados fueron considerados como positivos y acercan a una subida del alza de tasas de la Fed. Sin embargo, la recuperación del empleo no corresponde con el lento crecimiento de los salarios que impide que la economía vuelva a su potencial, señaló el New York Times. Muchos estadounidenses sienten que la recuperación los ha dejado atrás. En febrero, los salarios subieron un 0.1%, según el Departamento de Trabajo. Los salarios promedio por hora para los trabajadores del sector privado han estado aumentando lentamente, en torno al 2%, en los últimos años.

La producción industrial alemana subió más que lo esperado en enero, mostraron el viernes datos del Ministerio de Economía, en una señal más de que la mayor economía de Europa tuvo un fuerte inicio en el 2015. La producción aumentó un 0.6 por ciento en una tasa intermensual gracias a que un invierno menos severo llevó a una expansión marcada de la construcción, superando levemente el pronóstico promedio de un incremento de un 0.5 por ciento. La cifra de diciembre fue revisada al alza a un aumento de un 1.0 por ciento desde una ganancia reportada anteriormente de tan sólo un 0.1 por ciento. "El resultado positivo en enero y la revisión al alza de los datos del mes anterior subraya que la recuperación de la economía alemana continúa", dijo el ministerio en un comunicado

Bolsas Internacionales	Cierre	Var 1-d%	Var 30-d%	YTD% 2015
DOW JONES (EE.UU)	17,857	-1.54	1.04	0.19
NASDAQ (EE.UU)	4,927	-1.11	4.47	4.04
S&P 500 (EE.UU)	2,071	-1.42	1.46	0.60
FTSE (Inglaterra)	6,912	-0.71	0.75	5.27
DAX (Alemania)	11,551	0.41	5.86	17.80
NIKKEI (Japón)	18,971	1.17	7.31	8.71
SHANGAI (China)	3,241	-0.22	2.11	0.20

Comentario del Mercado Accionario Estadounidense

Las acciones cerraron en baja el viernes en la bolsa de Nueva York y el índice S&P 500 registró su segundo retroceso semanal consecutivo tras un sólido reporte mensual de empleo, que llevó a los inversores a apostar a que la Reserva Federal podría elevar las tasas de interés antes que lo previsto. Algunas de las acciones más golpeadas fueron de compañías de servicios públicos y de fondos de inversión inmobiliaria pues son inversiones de alto rendimiento que pierden atractivo tras un alza de tasas.

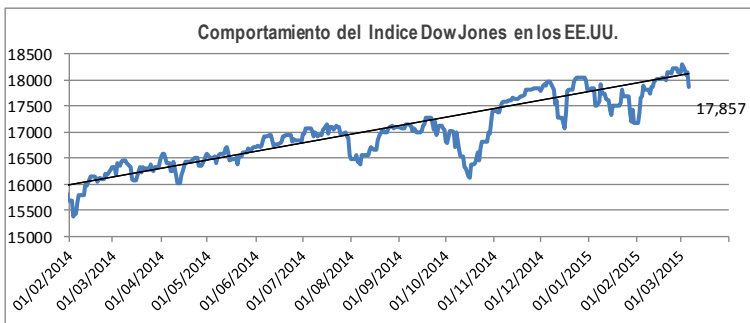
Monedas	Cierre Spot	Variación %			
		1 d	7 d	30 d	YTD 2015
EURO (\$/€)	1.0844	-1.69	-3.14	-4.42	-10.37
YEN Japones (¥/\$)	120.8	0.58	1.00	3.03	0.88
LIBRA (\$/£)	1.5037	-1.33	-2.60	-0.96	-3.47
FRANCO Suizo (fr/\$)	0.986	1.24	3.32	6.44	-0.83
YUAN Chino (¥/\$)	6.2631	-0.05	-0.10	0.24	0.93

Comentario de Principales Divisas Internacionales

El dólar avanzó el viernes a un máximo de 11 años y medio contra una canasta de monedas, tras un sólido informe del empleo en Estados Unidos que avivó expectativas de que la Reserva Federal está más cerca de subir las tasas de interés. El Gobierno estadounidense informó que las nóminas no agrícolas de febrero mostraron 295,000 puesto de trabajo nuevos, superando pronósticos de un alza de 240,000, y que la tasa de desempleo bajó a un mínimo de seis años y medio a 5.5%. El índice dólar .DXY, que mide el desempeño de la moneda estadounidense contra otras seis divisas importantes, avanzó más de un 1.0%, el mayor nivel desde septiembre del 2003

Bancos Centrales - Tasas Referenciales	Hoy	Variación (en pbs)		
		1 semana	1 mes	1 año
EE.UU.	0.25	0	0	0
ZONA EURO	0.05	0	0	-20
INGLATERRA	0.50	0	0	0
CANADÁ	0.75	0	0	-25
JAPÓN	0.10	0	0	0

Tasas	Hoy	Variación (en pbs)		
		1 semana	1 mes	12 meses
Libor 1M	0.18	0	0	2
Libor 3M	0.26	0	1	3
Libor 6M	0.40	2	4	7
Libor 1 Año	0.69	1	7	14
Prime Rate	3.25	0	0	0

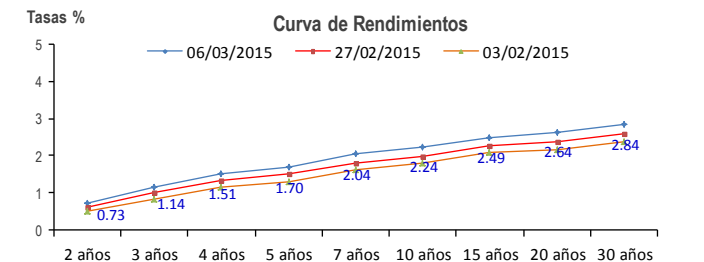


COMMODITIES	Hoy	Ayer	Var - 1d	Var - 7d	Var - 30d	YTD 2015
Oro (\$/oz)	1,167.2	1,198.34	-31.1	-46.0	-102.0	-17.7
Plata (\$/oz)	15.9	16.2	-0.3	-0.7	-1.5	0.2
Cobre (\$/TM)	5,765.5	5,857.0	-91.5	-158.5	32.8	-602.5
Zinc (\$/TM)	2,000.5	1,999.3	1.3	-47.8	-130.5	-166.5
Estañio (\$/TM)	18,062.0	18,099.0	-37.0	148.0	-901.0	-1,371.5
Plomo (\$/TM)	1,817.5	1,816.0	1.5	103.8	-36.0	-25.5
Aluminio (\$/TM)	1,769.3	1,786.3	-17.0	-32.5	-92.8	-55.8
Molibdeno (\$/lb)	8.0	8.0	-	-	-1.1	-1.6
WTI (\$/barril)	49.6	50.8	-1.2	-0.1	1.2	-3.7
Brent (\$/barril)	59.4	60.1	-0.8	-2.5	6.2	3.6

Precios Spot

Bonos del Tesoro Público de los EEUU

Treasuries	Hoy Yield	Variación (en pbs)		
		1 mes	YTD 2015	1 año
2 Años	0.73	24	6	38
3 Años	1.14	34	7	43
5 Años	1.70	45	4	13
10 Años	2.24	49	7	-50
15 Años	2.49	46	13	-72
20 Años	2.64	53	18	-84
30 Años	2.84	49	9	-85



Comportamiento de los precios de Commodities



Fuente: Bloomberg, Reuters

Este reporte se publica con fines informativos. El Banco de la Nación no se responsabiliza por cualquier error u omisión en su contenido, ni con los resultados de las decisiones de inversión por parte de los inversionistas.