

La Bolsa de Valores de Lima cerró a la baja por quinta jornada sucesiva, en medio de ventas generalizadas de acciones, principalmente mineras, luego que un dato comercial de China peor al esperado elevara las preocupaciones sobre el crecimiento del mayor consumidor mundial de materias primas. El índice general cedió 2.32%, a 17,716 puntos y el índice selectivo que incluye a las acciones más líquidas del mercado bajó 2.36%, a 17,607 puntos. En la jornada se negociaron S/45.6 millones (US\$ 14.7 millones) en 483 operaciones. A nivel de empresas disminuyeron las acciones de: Buenaventura (-0.75%), Minsur (-3.45%), Rio Alto Mining (-4.24%), Volcan (-1.85%), Alicorp (4.42%), Cementos Pacasmayo (-3.19%), Alicorp (-4.42%), Credicorp (-0.75%) y Ferreycorp (-2.10%). Contrariamente subió Cayaltí (8.11%).

	Cierre	Var 1-d%	Var 30-d%	YTD 2015
Lima (IGBVL)	12,716	-2.32	-6.05	-14.04
Lima (ISBVL)	17,607	-2.36	-5.78	-13.12
Bogotá (IGBC)	9,634	-1.96	-12.69	-17.19
Buenos Aires (MERVAL)	10,052	1.24	11.58	17.17
México (IPC)	43,251	-0.07	1.25	0.25
Santiago (IPSA)	3,891	-1.09	-1.53	1.03
Sao Paulo (IBOVESPA)	49,181	-1.60	0.80	-1.65

Fuente: Bloomberg

Tipo de Cambio Venta

La moneda peruana se depreció marginalmente por una mayor demanda de dólares de bancos locales e inversores extranjeros, en una jornada en la que el Banco Central de Reserva vendió la divisa para compensar un vencimiento de swap cambiario y atenuar la caída del nuevo sol. El Banco Central vendió 207 millones de dólares a un tipo de cambio promedio de 3.0974 soles por dólar. Asimismo, colocó swaps cambiarios por un total de 600 millones de soles. Al final de la jornada el tipo de cambio venta cerró en S/. 3.098 por unidad. En lo que va del año, el nuevo sol alcanza una depreciación acumulada de 4.03% (Datatec). Cabe indicar que en el año 2014, la moneda peruana también alcanzó una depreciación de 6.36%.

Uso de pagos en medios electrónicos creció 11%

El monto de transferencias a través de instrumentos de pago electrónicos fue de S/. 76 mil millones en enero de 2015, registrando un crecimiento de 11% con respecto al mismo mes del 2014, informó el Banco Central de Reserva.

"El uso de instrumentos de pago electrónicos (tarjetas de crédito, de débito, transferencias y débitos directos) por parte del público registra una tendencia creciente debido a su mayor aceptación, como resultado de ventajas en eficiencia y seguridad respecto de los pagos en efectivo", señaló el ente emisor.

En enero, el 88% de los pagos electrónicos se realizó mediante transferencias de crédito, el cual aumentó 9% respecto al mismo periodo del año anterior.

El segundo instrumento en importancia fue el débito directo, seguido muy de cerca por la tarjeta de crédito, instrumentos que crecieron 13% y 22%, respectivamente.

También destaca el dinamismo de las transacciones efectuadas con tarjetas de débito que aumentaron 38% respecto al mismo periodo del año anterior, señaló el BCR.

Fuente: BCR

Riesgo País (Embi+)	Spread				Clasif. Fitch
	Hoy	-1d	-7d	-30d	
Mdos. Emergentes	398	385	387	396	
Argentina	561	570	601	707	RD
Brasil	327	304	310	294	BBB
Colombia	212	204	192	210	BBB
Ecuador	733	726	748	777	B
México	197	190	172	194	BBB+
Panamá	195	182	177	192	BBB
Perú	176	169	162	187	BBB+
Uruguay	209	201	201	205	BBB-
Venezuela	2,755	2,645	2,742	2,965	CCC

Fuente: Bloomberg

Monedas	Cotización por US\$	Variación %			
		1 d	7 d	30 d	YTD 2015
Nuevo Sol	3.10	0.03	0.10	0.84	3.93
Real Brasileño	3.12	1.91	7.84	12.24	17.49
Peso Mexicano	15.48	-0.15	3.07	4.23	4.91
Peso Chileno	627.90	0.05	1.73	0.16	3.54
Peso Argentino	8.76	0.04	0.35	1.19	3.52
Peso Colombiano	2,607.68	0.89	2.85	9.50	9.73

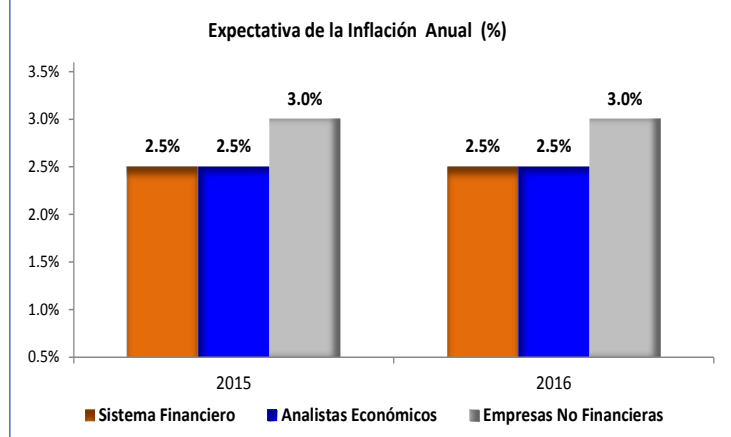
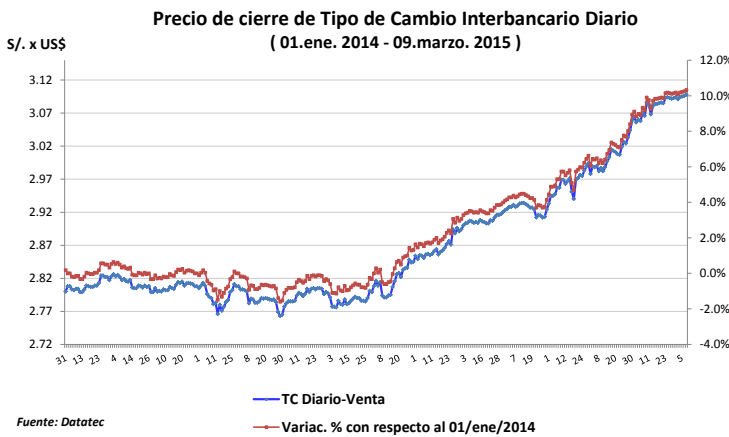
Fuente: Bloomberg

Tasas de Interés Diaria del Sistema Bancario (Prom.)

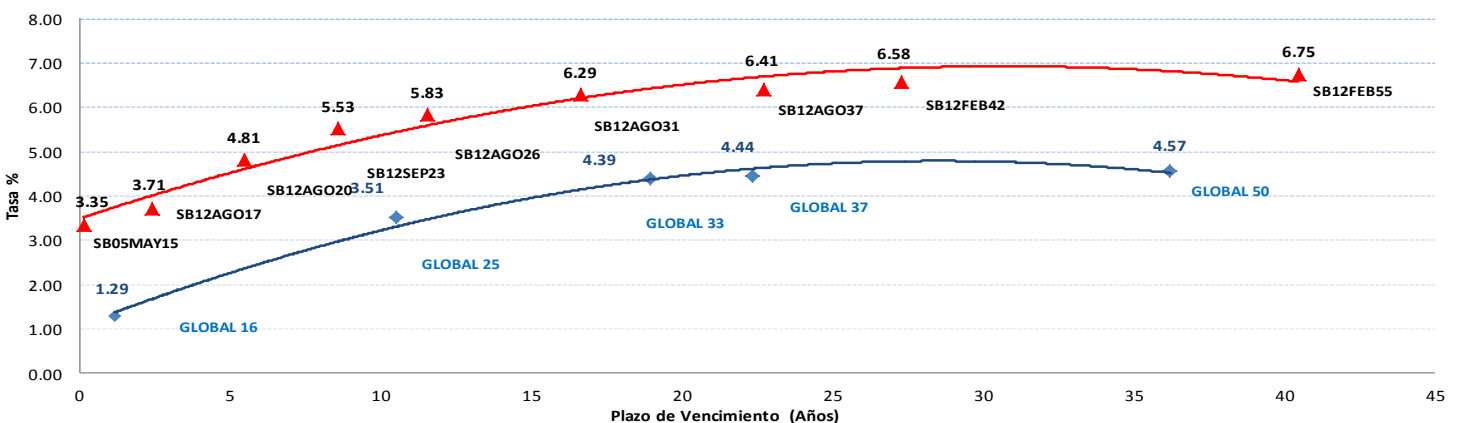
Tasas Activas	Hoy	Moneda Nacional			Hoy	Moneda Extranjera		
		1 d	30 d	360 d		1 d	30 d	360 d
Corporativo	5.29	5.17	5.24	5.83	3.6	3.61	2.83	2.97
Microempresas	32.60	32.35	32.27	32.80	15.7	15.79	18.20	19.36
Consumo	40.76	40.76	41.66	43.38	30.2	30.16	28.63	27.00
Hipotecario	8.83	8.86	8.95	9.18	7.66	7.64	7.70	8.78
Tasas Pasivas		Moneda Nacional				Moneda Extranjera		
Ahorro	0.39	0.40	0.40	0.32	0.20	0.20	0.20	0.22
Plazo	3.35	3.35	3.55	3.79	0.27	0.28	0.29	0.10
CTS	4.25	4.30	3.89	3.22	2.09	2.10	2.10	1.68

Fuente: SBS

Evolución de Indicadores Económicos: Perú



Rendimiento Bonos Globales y Soberanos



Mercado Internacional

9 de marzo de 2015

HECHOS DE IMPORTANCIA

La inflación al consumidor de China se aceleró a un 1.4 por ciento en febrero, superando las expectativas del mercado, recuperándose del mínimo de cinco años que tocó en enero, pero la deflación a los productores empeoró, subrayando una debilidad cada vez mayor de la economía. Analistas consultados por Reuters predijeron una inflación a los consumidores de un 0.9 por ciento, comparado con el 0.8 por ciento del mes anterior. El índice de precios a los productores cayó CNPPI=ECI a -4.8 por ciento en febrero, dijo el martes la Oficina Nacional de Estadísticas, extendiendo la deflación de los precios a las industrias a casi tres años. El mercado esperaba que los precios a los productores cayeran a un -4.3 por ciento, igual que en el mes anterior. El riesgo de una deflación está aumentando en la segunda mayor economía mundial, debido a que la desaceleración del mercado inmobiliario y un generalizado exceso de capacidad del sector manufacturero han sido exacerbados por un panorama global incierto y la caída de los precios de las materias primas

La zona euro está contribuyendo cada vez más en el mejoramiento de las perspectivas para el crecimiento económico global, según un indicador anticipado de la Organización para la Cooperación y el Desarrollo Económicos (OCDE). La OCDE dijo que su indicador anticipado, diseñado para detectar cambios en las perspectivas económicas, mostró un "cambio positivo en el impulso del crecimiento en el área euro y un impulso de crecimiento estable en la mayoría de otras grandes economías y en el área de la OCDE como un todo". El indicador, expresado como un índice en que 100 denota el promedio a largo plazo, subió a 100.7 para la zona euro como un todo desde 100.6 en el informe del mes precedente, y también subió para el grupo OCDE de economías más ricas, a 100.4 desde 100.3. La lectura de Estados Unidos se mantuvo estable, en 100.2, y la de Japón permaneció en 99.8. En grandes economías que no pertenecen a la OCDE, el índice subió a 99.1 en China desde 99.0. En Brasil y en la India también se elevó, pero en Rusia cayó a 99.3 desde 99.5.

Bolsas Internacionales	Cierre	Var 1-d%	Var 30-d%	YTD% 2015
DOW JONES (EE.UU)	17,996	0.78	0.96	0.97
NASDAQ (EE.UU)	4,942	0.31	4.17	4.36
S&P 500 (EE.UU)	2,079	0.39	1.17	1.00
FTSE (Inglaterra)	6,876	-0.51	0.34	4.73
DAX (Alemania)	11,582	0.27	6.78	18.12
NIKKEI (Japón)	18,791	-0.95	6.47	7.68
SHANGAI (China)	3,302	1.89	7.36	2.09

Monedas	Cierre Spot	Variación %			
		1 d	7 d	30 d	YTD 2015
EURO (\$/€)	1.0852	0.07	-2.97	-4.10	-10.30
YEN Japonés (¥/\$)	121.2	0.26	0.85	1.70	1.14
LIBRA (\$/£)	1.5128	0.61	-1.55	-0.75	-2.88
FRANCO Suizo (fr/\$)	0.9859	-0.01	2.86	6.38	-0.84
YUAN Chino (¥/\$)	6.2646	0.02	-0.13	0.32	0.95

Bancos Centrales - Tasas Referenciales	Hoy	Variación (en pbs)		
		1 semana	1 mes	1 año
EE.UU.	0.25	0	0	0
ZONA EURO	0.05	0	0	-20
INGLATERRA	0.50	0	0	0
CANADÁ	0.75	0	0	-25
JAPÓN	0.10	0	0	0

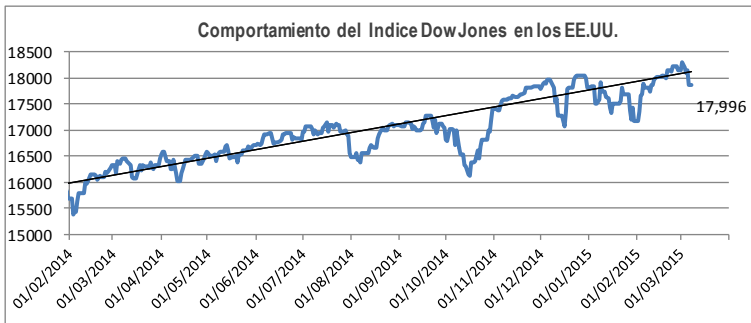
Comentario del Mercado Accionario Estadounidense

Las acciones rebotaron el lunes en la bolsa de Nueva York y cerraron en alza, ayudadas por un par de adquisiciones corporativas multimillonarias, mientras que los títulos de Apple Inc. terminaron con una subida ligera tras la presentación de su reloj inteligente. La empresa Alcoa Inc. dijo que comprará RTI International Metals Inc. por 1,500 millones de dólares. Además, el propietario de centros comerciales Simon Property Group ofreció adquirir la empresa Macerich Co. por 22,400 millones de dólares, cifra que incluye deuda.

Comentario de Principales Divisas Internacionales

El dólar cayó el lunes desde máximos de 11 años y medio contra el euro porque los inversores prefirieron recoger ganancias concretadas después de que el reporte de empleo en Estados Unidos la semana pasada ayudó a reafirmar pronósticos de que la Reserva Federal subirá las tasas de interés este año. Sin embargo, el euro seguiría bajo presión contra el dólar, ya que el Banco Central Europeo comenzó el lunes su programa de compra de bonos soberanos por poco más de 1 billón de euros.

Tasas	Hoy	Variación (en pbs)		
		1 semana	1 mes	12 meses
Liber 1M	0.18	0	0	2
Liber 3M	0.26	0	1	3
Liber 6M	0.40	2	4	7
Liber 1 Año	0.69	1	6	14
Prime Rate	3.25	0	0	0

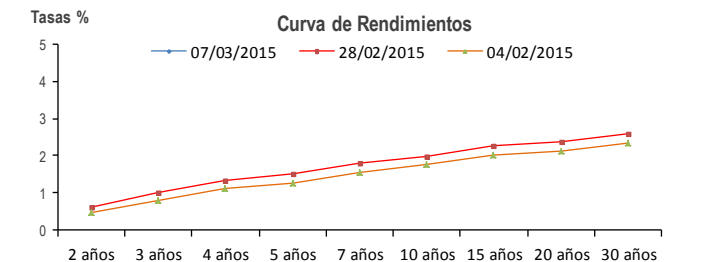


COMMODITIES	Hoy	Ayer	Var - 1d	Var - 7d	Var - 30d	YTD 2015
Oro (\$/oz)	1,167.2	1,167.19	-0.0	-39.7	-66.8	-17.7
Plata (\$/oz)	15.8	15.9	-0.1	-0.6	-0.9	0.1
Cobre (\$/TM)	5,894.0	5,765.5	128.5	-31.5	224.0	-474.0
Zinc (\$/TM)	2,021.8	2,000.5	21.3	-16.8	-130.8	-145.3
Estañio (\$/TM)	18,154.0	18,062.0	92.0	399.0	-317.0	-1,279.5
Plomo (\$/TM)	1,838.8	1,817.5	21.3	104.5	-	-4.3
Aluminio (\$/TM)	1,765.8	1,769.3	-3.5	-23.3	-90.5	-59.3
Molibdeno (\$/lb)	8.0	8.0	-	-	-0.9	-1.6
WTI (\$/barril)	50.0	49.6	0.4	0.4	-1.7	-3.3
Brent (\$/barril)	58.1	59.4	-1.2	-2.7	0.6	2.4

Precios Spot

Bonos del Tesoro Público de los EEUU

Treasuries	Hoy Yield	Variación (en pbs)		
		1 mes	YTD 2015	1 año
2 Años	0.70	5	3	32
3 Años	1.11	9	3	34
5 Años	1.65	17	-0	1
10 Años	2.19	23	2	-60
15 Años	2.45	26	9	-81
20 Años	2.59	31	13	-93
30 Años	2.80	27	5	-92



Comportamiento de los precios de Commodities



Fuente: Bloomberg, Reuters

Este reporte se publica con fines informativos. El Banco de la Nación no se responsabiliza por cualquier error u omisión en su contenido, ni con los resultados de las decisiones de inversión por parte de los inversionistas.

Jefe de Estadística: Erick Mendoza La Torre
Teléfono: 5192000 - anexo 12136

DEPARTAMENTO DE FINANZAS

Analista: Miguel J. Lauriano Ramirez
mlauriano@bn.com.pe