

Mercado Nacional y Regional

10 de diciembre de 2015

La Bolsa de Valores de Lima (BVL) cerró con descensos por tercera vez consecutiva, afectada por una corriente vendedora de acciones de los sectores banca, industria, y minerales no metálicos; y ante un escaso volumen de negocios. El índice general bajó 0.95%, para alcanzar un nuevo mínimo de un mes, mientras el índice selectivo que incluye a las acciones más líquidas del mercado cedió 0.69%. En la jornada se negociaron S/ 33.1 millones (\$ 9.8 millones) en 300 operaciones. Cotizaron acciones de 35 empresas de las que 9 subieron, 16 bajaron y 10 se mantuvieron estables. A nivel de empresas, bajaron las acciones de: Poderosa (-9.76%), Aceros Arequipa (-9.66%), Graña y Montero (-3.26%) y Credicorp (-2.79%). En contrario, subieron las acciones de: Raura (6.85%), Casa Grande (2.60%), Telefónica (2.14%), Pacasmayo (2.09%), y Pacasmayo (2.09%).

	Indice Cierre	Var 1-d%	Var 30-d%	YTD 2015
Lima (IGBVL)	10 079	-0.95	-3.68	-31.87
Lima (ISBVL)	13 505	-0.69	-4.50	-33.36
Bogotá (IGBC)	8 029	1.18	-12.13	-30.99
Buenos Aires (MERVAL)	13 107	-1.48	0.41	52.77
México (IPC)	42 448	0.12	-4.31	-1.62
Santiago (IPSA)	3 564	0.14	-6.40	-7.44
Sao Paulo (IBOVESPA)	45 631	-1.04	-1.25	-8.75

Fuente: Bloomberg - BVL

Tipo de Cambio Venta

La moneda peruana se depreció en el mercado local debido a que algunos bancos elevaron sus posiciones en dólares absorbiendo la oferta de divisas de empresas que requieren soles para el pago de gratificaciones. Por su parte, el Banco Central de Reserva colocó swap cambiarios venta por S/. 150 millones, de los S/. 300 millones que vencieron en la sesión. En la jornada el tipo de cambio interbancario venta cerró en S/. 3.375 por unidad. En lo que va del año, el nuevo sol alcanza una depreciación acumulada de 13.33% (Datatec). Cabe indicar que en el año 2014, la moneda peruana también alcanzó una depreciación de 6.36%.

Indice de Competitividad

El Perú descendió en 22 índices de competitividad sostenible internacionales, retrocediendo 4 posiciones a nivel global, situándose en el puesto 69 de 140 países. Una de las mayores desventajas competitivas de la economía peruana es la institucionalidad. Así, el Perú retrocedió en los índices de Libertad Económica, de derechos de propiedad y percepción de la corrupción. En cambio, logró mejoras en el Índice de Paz y en la Encuesta de presupuesto abierto. En cuanto a infraestructura, el Perú retrocedió 15 posiciones. Por su parte, en la evaluación al entorno macroeconómico, el país avanzó dos posiciones hasta la casilla 51 en el Índice Riesgo País, mientras que en la medición de riesgo soberano, el Perú cayó dos ubicaciones. Respecto a la eficiencia en el mercado de bienes, el país ganó posiciones en las listas de tasa de emprendimiento, zonas atractivas para la inversión minera y en facilitación del comercio exterior. Finalmente, analizada la disposición tecnológica del país, se encontró que el mercado local se mantuvo en el puesto 90 entre 143 economías en el Índice de disposición tecnológica, mientras que avanzó una y ocho casillas en los rankings de desarrollo de las TIC y el Índice de velocidad de descarga de Internet, respectivamente.

Fuente: EL COMERCIO

Riesgo País (Embi+)	Spread				Clasif. Fitch Riesgo Sober.
	Hoy	-1d	-7d	-30d	
Mdos. Emergentes	399	396	392	388	
Argentina	480	495	494	482	CCC
Brasil	473	458	438	396	BBB-
Colombia	318	311	292	279	BBB+
Ecuador	1 234	1 213	1 160	1 179	NR
México	236	234	221	218	A-
Panamá	220	218	210	211	BBB
Perú	239	237	225	223	A-
Uruguay	278	276	267	270	BBB
Venezuela	2 391	2 365	2 709	2 659	CCC

Fuente: Bloomberg

Monedas	Cotización por US\$	Variación %			
		-1d	-7d	-30d	YTD 2015
Nuevo Sol	3.37	0.14	0.28	1.75	13.22
Real Brasileño	3.81	1.66	1.41	1.73	43.46
Peso Mexicano	17.19	0.74	2.89	2.62	16.55
Peso Chileno	705.00	0.09	0.53	0.69	16.25
Peso Argentino	9.74	0.11	0.54	1.53	15.09
Peso Colombiano	3 246.20	-1.11	3.30	10.35	36.60

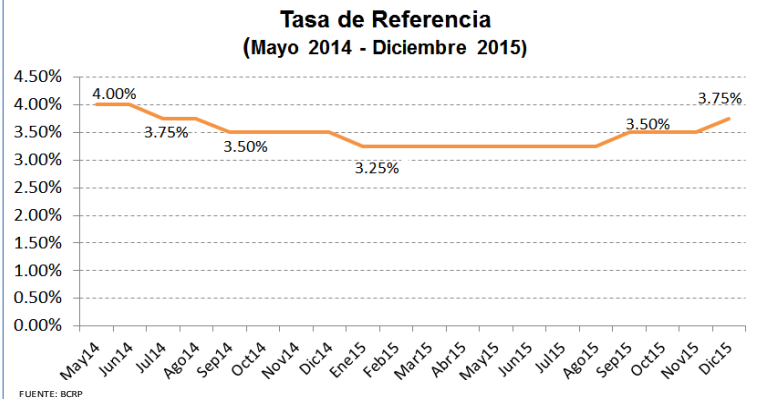
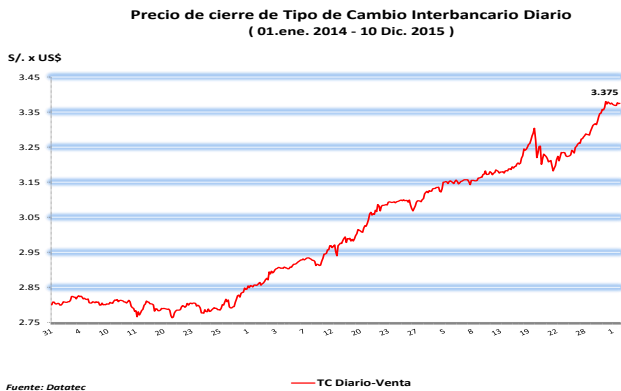
Fuente: Bloomberg

Tasas de Interés Diarias del Sistema Bancario (Prom.)

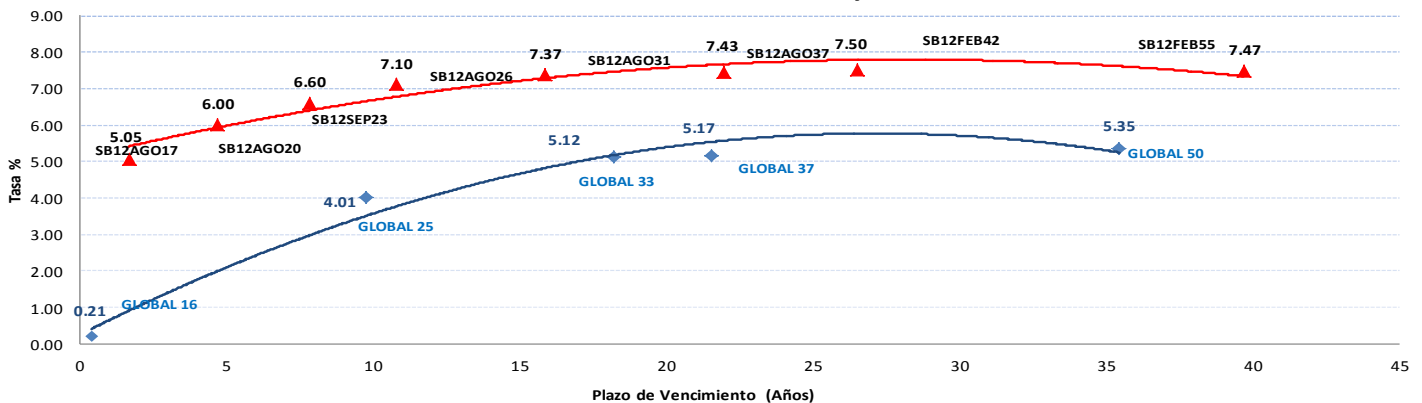
Tasas Activas	Hoy	Moneda Nacional			Hoy	Moneda Extranjera		
		-1d	-30d	-360d		-1d	-30d	-360d
Corporativo	5.78	5.79	5.79	5.36	2.34	2.35	2.09	2.67
Microempresas	34.42	34.36	34.10	33.23	23.1	23.12	24.59	17.19
Consumo	43.02	42.98	42.97	43.16	32.2	32.15	32.00	27.74
Hipotecario	9.00	9.01	8.87	8.97	6.87	6.89	6.80	7.52
Tasas Pasivas	Hoy	Moneda Nacional			Hoy	Moneda Extranjera		
Ahorro	0.39	-1d	-30d	-360d		-1d	-30d	-360d
Plazo	3.90	3.91	3.97	3.67	0.21	0.21	0.27	0.19
CTS	2.33	2.33	3.25	2.24	1.1	1.11	1.61	1.18

Fuente: SBS

Evolución de Indicadores Económicos: Perú



Rendimiento Bonos Soberanos y Globales



Mercado Internacional

10 de diciembre de 2015

HECHOS DE IMPORTANCIA

La Organización de las Naciones Unidas (ONU) recortó hoy en 0.4 puntos porcentuales su previsión de crecimiento económico global para 2015, hasta el 2.4%, principalmente por el bajo precio de las materias primas, el aumento de la volatilidad de los mercados y la desaceleración del crecimiento en las economías emergentes. El próximo año habrá un ligero repunte, según señaló el organismo internacional en su reporte Situación y Perspectivas de la Economía Mundial. La versión completa saldrá publicada en enero del próximo año. "La previsión es que la economía mundial crezca un 2.9% en 2016 y un 3.2% en 2017, respaldado por posiciones de política monetaria en general menos restrictivas a nivel fiscal y aún expansivas en todo el mundo", indicó la ONU en un comunicado acompañando el reporte. "Debido a la largamente anticipada desaceleración en China y el persistentemente débil desempeño de otras grandes economías emergentes, en especial la Federación Rusa y Brasil, el eje del crecimiento global se está cambiando parcialmente de nuevo hacia las economías desarrolladas", declaró el comunicado de la ONU. Además de las incertidumbres macroeconómicas y el bajo precio de las materias primas, el informe de la ONU citó la creciente volatilidad en las tasas cambiarias y en los flujos de capital, así como el estancamiento de la inversión y del crecimiento de la productividad como factores detrás de la ralentización del crecimiento global.

Las autoridades del Banco de Inglaterra decidieron hoy mantener las tasas de interés en un mínimo del 0.5% por 8 votos a favor y 1 en contra, al tomar en cuenta un nuevo declive en los precios globales del crudo y el débil aumento en los salarios del país. Asimismo, la institución monetaria mantendrá sin cambios las compras de deuda en 375 000 millones de libras (540 000 millones de euros). Por otro lado, el Gobernador del Banco de Inglaterra ha tenido en cuenta los recientes movimientos de otros bancos centrales. En concreto, se ha referido al Banco Central Europeo (BCE) y ha señalado que las decisiones anunciadas por Mario Draghi la semana pasada "fueron de menor escala de lo que habían anticipado los participantes del mercado", lo que "provocó una considerable reacción en los mercados financieros". El Banco Central Británico indicó que no actuará en línea con la prevista alza de tasas de interés de la Reserva Federal estadounidense la semana próxima, y subrayó que no existe una "relación mecánica" con el enfoque de su par norteamericano. Asimismo, el Banco de Inglaterra destacó que, mientras el BCE ha anunciado recientemente más medidas de estímulo, los mercados descuentan una subida de tipos en Estados Unidos y que en Reino Unido la política monetaria se mantendrá sin cambios. En este sentido, el principal banco de Reino Unido ha asegurado que "no existe un vínculo mecánico entre la política de Reino Unido y la de esos bancos centrales", defendiendo que su posición vendrá determinada por la perspectiva de inflación en el país.

	Cierre	Var 1-d%	Var 30-d%	YTD% 2015
DOW JONES (EE.UU)	17 575	0.47	-1.03	-1.39
NASDAQ (EE.UU)	5 045	0.44	-0.75	6.53
S&P 500 (EE.UU)	2 052	0.23	-1.42	-0.32
FTSE (Inglaterra)	6 088	-0.63	-2.98	-7.28
DAX (Alemania)	10 599	0.06	-2.16	8.09
NIKKEI (Japón)	19 047	-1.32	-3.18	9.14
SHANGAI (China)	3 455	-0.49	-5.08	6.83

Monedas	Cierre Spot	Variación %			
		1 d	7 d	30 d	YTD 2015
EURO (\$/€)	1.0942	-0.75	0.02	2.03	-9.56
YEN Japonés (¥/\$)	121.56	0.10	-0.86	-1.29	1.49
LIBRA (\$/£)	1.516	-0.14	0.11	0.27	-2.68
FRANCO Suizo (fr/\$)	0.9878	0.47	-0.56	-1.85	-0.65
YUAN Chino (¥/\$)	6.4392	0.16	0.82	1.21	3.77

Bancos Centrales - Tasas Referenciales	Hoy	Variación (en pbs)		
		1 semana	1 mes	1 año
EE.UU.	0.25	0	0	0
ZONA EURO	0.05	0	0	0
INGLATERRA	0.50	0	0	0
CANADÁ	0.50	0	0	-50
JAPÓN	0.10	0	0	0

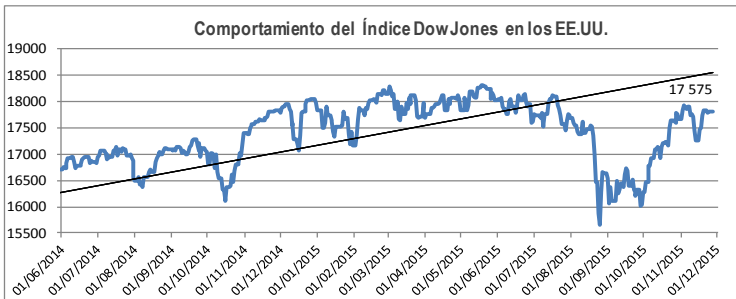
Comentario del Mercado Accionario Estadounidense

Wall Street puso hoy frenos a las caídas de los últimos días y el Dow Jones de Industriales, su principal indicador, subió un 0.47%, en una jornada en la que los datos de crudo no mejoran y ante la espera de que el banco central anuncie la primera subida de las tasas de interés desde la crisis financiera de 2008. Asimismo, el índice compuesto del Nasdaq y el selectivo S&P 500 siguieron la misma tendencia. La única moraleja positiva del día es que el parque parece dispuesto a sobreponerse a la coyuntura del crudo y es capaz de operar normalmente e incluso terminar en verde.

Comentario de Principales Divisas Internacionales

El dólar avanzó hoy ante el euro y ante el resto de las principales divisas en una jornada en la que Wall Street consiguió interrumpir la racha de caídas y cerrar con ganancias pese a que el petróleo sigue siendo víctima de la volatilidad en los mercados internacionales. La moneda estadounidense ganó terreno igualmente ante la japonesa, con un cambio de 121.56 yenes por dólar, así como ante el franco suizo, la libra esterlina y el yuan chino. El índice dólar, que sigue la evolución de esta moneda con respecto a una cesta de otras seis divisas principales, avanzó en 0.61%.

Tasas	Hoy	Variación (en pbs)		
		1 semana	1 mes	12 meses
Libor 1M	0.30	5	10	14
Libor 3M	0.49	6	14	25
Libor 6M	0.73	6	13	39
Libor 1 Año	1.05	6	12	45
Prime Rate	3.25	0	0	0



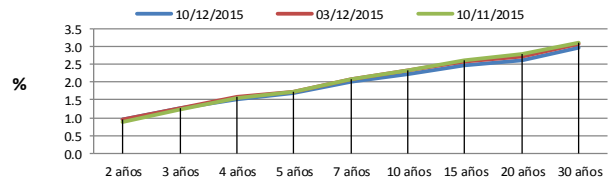
COMMODITIES	Hoy	Ayer	Var - 1d	Var - 7d	Var - 30d	YTD 2015
Oro (\$/oz)	1 071.6	1 072.8	-1.2	9.4	-18.1	-113.3
Plata (\$/oz)	14.1	14.2	-0.0	0.0	-0.3	-1.6
Cobre (\$/TM)	4 589.5	4 582.5	7.0	28.5	-350.0	-1 778.5
Zinc (\$/TM)	1 514.0	1 515.0	-1.0	11.0	-70.3	-653.0
Estaño (\$/TM)	14 529.0	14 541.0	-12.0	-317.0	-197.0	-4 904.5
Plomo (\$/TM)	1 704.8	1 695.5	9.3	55.3	85.3	-138.3
Aluminio (\$/TM)	1 492.8	1 487.5	5.3	26.3	-3.5	-332.3
Molibdeno (\$/lb)	5.1	4.7	0.4	0.4	0.4	-4.5
WTI (\$/barril)	36.8	37.2	-0.4	-4.3	-7.5	-16.5
Brent (\$/barril)	39.0	39.7	-0.6	-4.0	-6.8	-16.7

Precios Spot

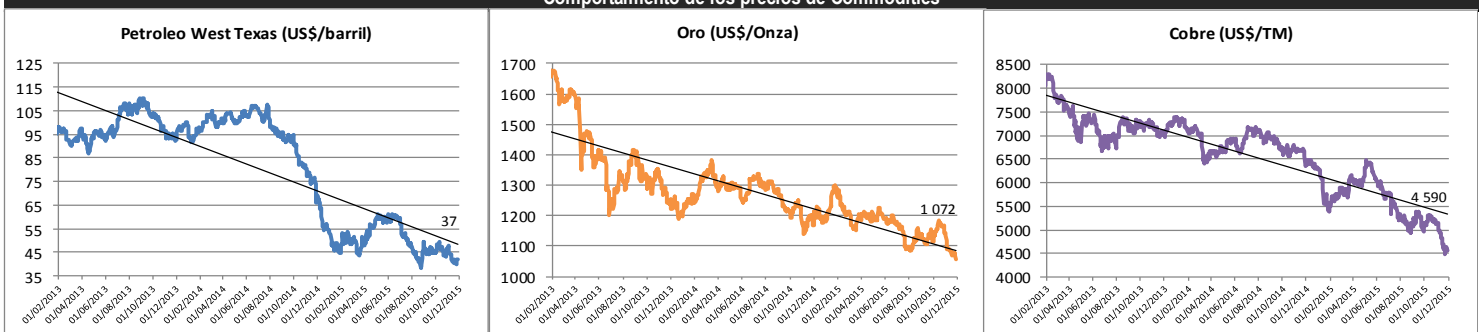
Bonos del Tesoro Público de los EEUU

Treasuries	Hoy Yield	Variación (en pbs)		
		1 día	YTD 2015	1 año
2 Años	0.95	2	28	38
3 Años	1.26	2	19	25
5 Años	1.68	3	3	12
10 Años	2.23	1	6	7
15 Años	2.47	0	11	8
20 Años	2.60	-1	15	6
30 Años	2.97	-1	22	14

Curva de Rendimientos



Comportamiento de los precios de Commodities



Fuente: Bloomberg, Reuters

Este reporte se publica con fines informativos. El Banco de la Nación no se responsabiliza por cualquier error u omisión en su contenido, ni con los resultados de las decisiones de inversión por parte de los inversionistas.

Jefe de Estadística y Estudios Económicos: Erick Mendoza La Torre
Teléfono: 5192000 - anexo 12136

GERENCIA FINANZAS Y CONTABILIDAD

Analista: Miguel J. Luciano Ramírez
mluciano@bna.com.pe