

La Bolsa de Valores de Lima cerró a la baja, en línea con los precios del oro y en medio de las preocupaciones sobre el futuro de Grecia en la zona euro. El índice general cedió 0.36%, a 13,504 puntos y el índice selectivo que incluye a las acciones más líquidas del mercado, bajó 0.35%, a 18,739 puntos. En la jornada se negociaron S/.63.9 millones (US\$ 20.8 millones) en 535 operaciones. A nivel de empresas, las acciones de la productora de metales preciosos Buenaventura cayeron un 4.12%, mientras que los valores de la polimetálica Milpo bajaron un 2.0%. Los títulos de la cuprífera Southern Copper perdieron un 1.46%, pese a una leve alza de los precios del cobre y los papeles de la constructora Graña y Montero bajaron un 2.33%.

	Cierre	Var 1-d%	Var 30-d%	YTD 2015
Lima (IGBVL)	13,504	-0.36	-5.95	-8.72
Lima (ISBVL)	18,739	-0.35	-5.69	-7.53
Bogotá (IGBC)	10,555	-1.29	-3.30	-9.28
Buenos Aires (MERVAL)	9,118	1.12	11.18	6.29
México (IPC)	41,933	-1.65	0.36	-2.81
Santiago (IPSA)	3,920	0.38	3.73	1.80
Sao Paulo (IBOVESPA)	48,240	-0.56	0.21	-3.53

Fuente: Bloomberg

Tipo de Cambio Venta

La moneda peruana se apreció marginalmente luego de que el Banco Central interviniera para atender la demanda de divisas de inversores extranjeros, empresas y de bancos ante los temores de una crisis de deuda en Grecia y en medio de un avance global del dólar. El Banco Central de Reserva del Perú vendió 175 millones de dólares, acumulando en el año ventas oficiales de divisas por 825 millones de dólares. Al final de la jornada el tipo de cambio venta cerró en S/. 3.082 por unidad. En lo que va del año, el nuevo sol alcanza una depreciación acumulada de 3.49% (Datatec). Cabe indicar que en el año 2014, la moneda peruana también alcanzó una depreciación de 6.36%.

Tasa de Referencia del BCRP

De 12 analistas encuestados por Reuters, nueve coinciden en que el BCR mantendrá su tasa de referencia sin cambios en 3.25% en febrero, ante una depreciación de la moneda local de 3% en lo que va del año y un crecimiento productivo lento de noviembre (0.31%). Los otros tres analistas --Thorne and Associates, Stan Chart y Phase Consultores-- apuestan a un recorte de 25 pbs a un 3%.

Julio Velarde dijo que no ve necesario aplicar políticas monetarias agresivas porque habrá una recuperación del PBI en el segundo trimestre del año. "Lo que podría interpretarse como una pausa en el recorte de tasas, al menos en el corto plazo".

Alonso Segura, ministro de Economía y Finanzas, dijo que se espera una expansión de la economía de 4.8% para el 2015, tras un probable crecimiento de 2.4% el año pasado.

Las entidades consultadas que dijeron que se mantendría la tasa de referencia en la reunión de este jueves fueron: Banco de Crédito del Perú, Scotiabank, Intéligo SAB, UBS, Itau Banco, Deutsche Bank, Capital Economics, BNP Paribas y 4 CAST.

Fuente: Reuters

Riesgo País (Embi+) *	Spread				Clasif. Fitch
	Hoy	-1d	-7d	-30d	
Mdos. Emergentes	408	403	416	423	
Argentina	718	715	728	726	RD
Brasil	308	304	309	289	BBB
Colombia	215	218	221	227	BBB
Ecuador	796	757	845	980	B
México	205	200	207	205	BBB+
Panamá	201	190	193	219	BBB
Perú	193	190	199	201	BBB+
Uruguay	214	209	214	240	BBB-
Venezuela	2,799	2,655	2,915	2,825	CCC

Fuente: Bloomberg

Monedas	Cotización por US\$	Variación %			
		1 d	7 d	30 d	YTD 2015
Nuevo Sol	3.08	-0.02	0.75	3.42	3.49
Real Brasileño	2.87	1.25	4.60	7.26	7.91
Peso Mexicano	15.07	0.79	1.21	2.86	2.18
Peso Chileno	630.43	0.79	0.58	2.44	3.95
Peso Argentino	8.68	0.04	0.27	0.97	2.49
Peso Colombiano	2,424.45	1.78	1.37	0.31	2.02

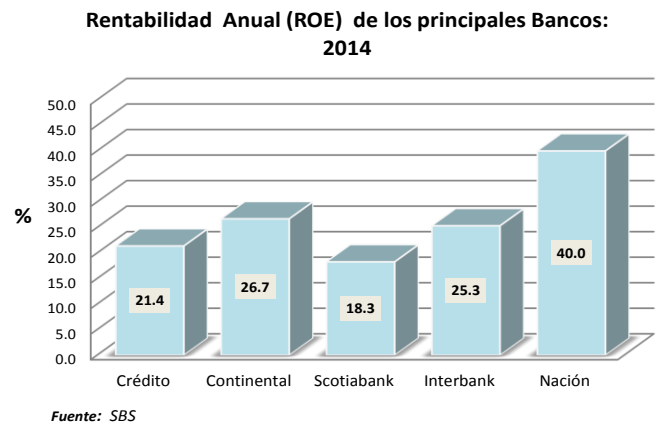
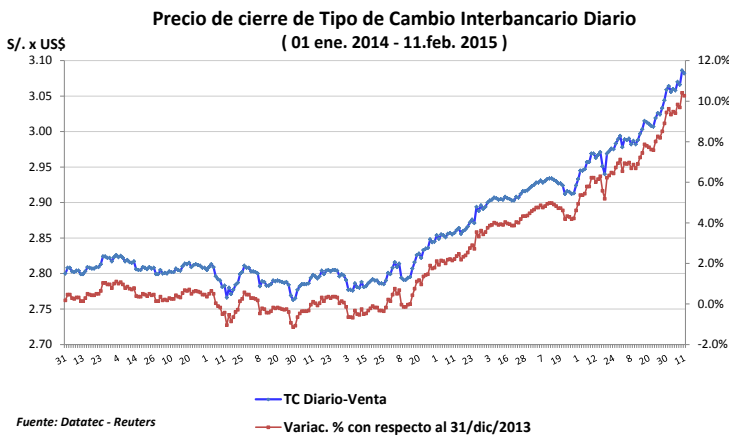
Fuente: Bloomberg

Tasas de Interés Diaria del Sistema Bancario (Prom.)

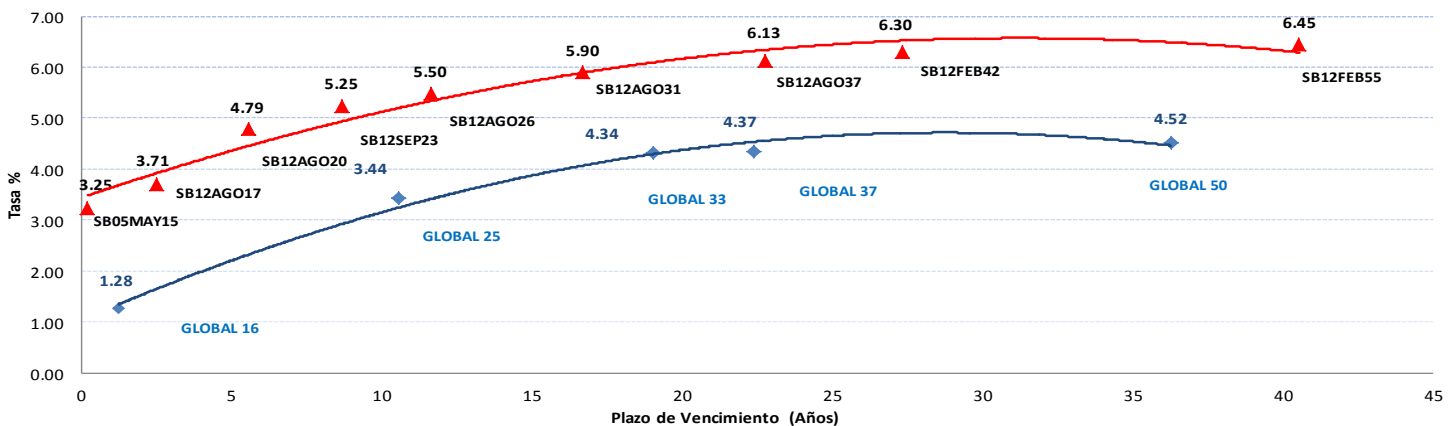
Tasas Activas	Hoy	Moneda Nacional				Hoy	Moneda Extranjera		
		1 d	30 d	360 d	1 d		30 d	360 d	
Corporativo	5.21	5.22	5.51	5.91	3.57	3.53	2.51	3.57	
Microempresas	32.41	32.37	32.88	33.07	18.6	18.58	16.61	18.82	
Consumo	41.20	41.48	43.42	42.55	29.0	28.85	27.14	27.30	
Hipotecario	8.94	8.94	8.96	9.17	7.75	7.70	7.53	8.57	
Tasas Pasivas		Moneda Nacional					Moneda Extranjera		
		1 d	30 d	360 d		1 d	30 d	360 d	
Ahorro	0.41	0.40	0.39	0.32	0.20	0.20	0.19	0.22	
Plazo	3.49	3.51	3.84	3.96	0.29	0.30	0.19	0.12	
CTS	4.03	3.90	3.46	3.60	2.04	2.05	2.03	1.64	

Fuente: SBS

Evolución de Indicadores Económicos: Perú



Rendimiento Bonos Globales y Soberanos



Mercado Internacional

11 de febrero de 2015

HECHOS DE IMPORTANCIA

Un estudio de Goldman Sachs --que pudo cuantificar los efectos del derrumbe del hidrocarburo-- confirma lo que muchos pensaban: La causa del derrumbe del precio del crudo desde el segundo semestre del 2014 ha sido el exceso de oferta, según difundió Bloomberg el miércoles. A ello se suman datos de hoy de la Administración de Información de Energía (EIA) que mostraron un incremento de 4.9 millones de barriles de crudo, hasta los 417.9 millones hasta el 6 de febrero. Este es el mayor nivel para esta época del año desde que la EIA inició registros hace 80 años. Más de 20 empresas de Estados Unidos han reducido sus estimados de gastos para este año en US\$25,000 millones en comparación con sus presupuestos del 2014, incluidas las productoras de esquisto (shale gas). La detención de la perforación de energéticas estadounidenses ha provocado que los precios del crudo se eleven en 19% desde sus mínimos en enero. Como resultado, "El nuevo precio de equilibrio del petróleo probablemente será mucho menor que en la última década", comentó Sven Jari Stehn.

Grecia y sus socios de la zona euro siguen sin ponerse de acuerdo respecto a cómo manejar las finanzas de Atenas luego de que expire un acuerdo de rescate a fin de mes, con diversas fuentes dando versiones contrapuestas del resultado de la reunión de los ministros de Finanzas del miércoles. Dos fuentes dijeron a Reuters que, pese a que no se alcanzó un acuerdo, se trazó un borrador que deja la puerta abierta para que Grecia extienda su actual financiamiento. Pero una fuente del Gobierno de Atenas insistió en que no habrá una extensión del impopular rescate. Varias fuentes diplomáticas destacaron que la clave será la forma en que se plantee cualquier acuerdo, dándole al nuevo Gobierno griego una posibilidad de mostrarle a sus votantes que puso fin al pacto formal pero al mismo tiempo mantuvo el programa de rescate para evitar un caos financiero. En tanto, una fuente del Eurogrupo dijo que el borrador de comunicado mostraría que Grecia se comprometió a aplicar reformas económicas y a cumplir con sus obligaciones financieras.

Bolsas Internacionales	Cierre	Var 1-d%	Var 30-d%	YTD% 2015
DOW JONES (EE.UU)	17,862	-0.04	1.25	0.22
NASDAQ (EE.UU)	4,801	0.28	2.93	1.38
S&P 500 (EE.UU)	2,069	-0.00	1.99	0.47
FTSE (Inglaterra)	6,818	-0.16	4.87	3.84
DAX (Alemania)	10,752	-0.02	9.92	9.65
NIKKEI (Japón)	17,653	0.00	2.65	1.16
SHANGAI (China)	3,158	0.51	-2.22	-2.38

Comentario del Mercado Accionario Estadounidense

El índice S&P 500 cerró casi sin cambios en la bolsa de Nueva York porque los inversores fueron reacios a hacer grandes apuestas mientras esperaban los resultados de las negociaciones que involucran a Grecia y a Ucrania, pero Apple ayudó a subir al Nasdaq. "La situación griega es el tema de mayor prioridad ahora, está manteniendo al dinero en los márgenes del mercado", dijo Bucky Hellwig, vicepresidente de BB&T Wealth Management en Birmingham (Alabama). A la incertidumbre del mercado se sumaba que los líderes de Francia, Alemania, Rusia y Ucrania iniciaron negociaciones de paz en Bielorrusia, mientras en Ucrania los separatistas prorrusos redoblaban la presión sobre el Gobierno lanzando feroces combates.

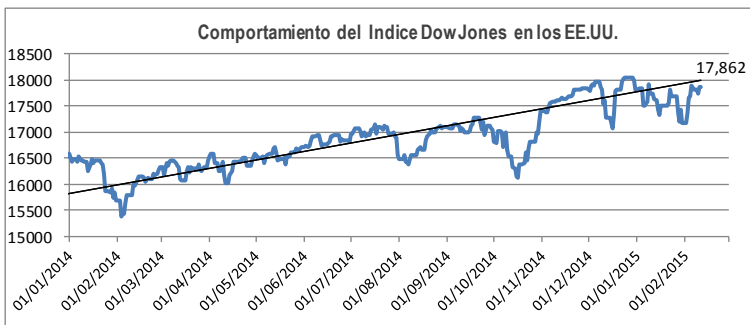
Monedas	Cierre Spot	Variación %			
		1 d	7 d	30 d	YTD 2015
EURO (\$/€)	1.1336	0.13	-0.08	-4.21	-6.30
YEN Japones (¥/\$)	120.46	0.86	2.71	1.78	0.57
LIBRA (\$/£)	1.5238	-0.10	0.37	0.44	-2.18
FRANCO Suizo (fr/\$)	0.9287	0.25	0.26	-8.48	-6.60
YUAN Chino (¥/\$)	6.2425	0.01	-0.09	0.62	0.60

Comentario de Principales Divisas Internacionales

El euro se debilitaba el jueves en las operaciones de Asia, afectado por una serie de declaraciones contrapuestas que dejaron a los inversores sin claridad respecto a si Grecia podrá alcanzar o no un nuevo acuerdo sobre su deuda con sus prestamistas internacionales. Los ministros de Finanzas de la zona euro no pudieron alcanzar un acuerdo el miércoles con Grecia sobre una declaración final o un marco para sus negociaciones en una próxima reunión, que se realizará el lunes, después de horas de discusiones en Bruselas en torno al rescate de Atenas. Ante los pocos argumentos existentes para comprar euros, el índice dólar .DXY se mantenía cerca de un máximo de tres semanas de 95.115.

Bancos Centrales - Tasas Referenciales	Hoy	Variación (en pbs)		
		1 semana	1 mes	1 año
EE.UU.	0.25	0	0	0
ZONA EURO	0.05	0	0	-20
INGLATERRA	0.50	0	0	0
CANADÁ	0.75	0	-25	-25
JAPÓN	0.10	0	0	0

Tasas	Hoy	Variación (en pbs)		
		1 semana	1 mes	12 meses
Libor 1M	0.17	0	0	2
Libor 3M	0.26	0	0	2
Libor 6M	0.38	2	1	4
Libor 1 Año	0.66	5	4	11
Prime Rate	3.25	0	0	0

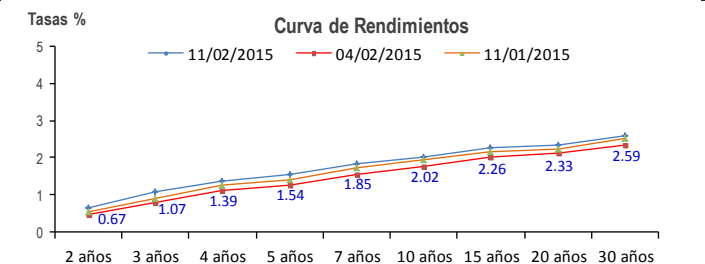


COMMODITIES	Hoy	Ayer	Var - 1d	Var - 7d	Var - 30d	YTD 2015
Oro (\$/oz)	1,219.0	1,233.64	-14.6	-50.2	-14.2	34.2
Plata (\$/oz)	16.8	16.9	-0.1	-0.6	0.2	1.1
Cobre (\$/TM)	5,610.3	5,604.8	5.5	-122.5	-490.8	-757.8
Zinc (\$/TM)	2,105.5	2,102.3	3.3	-25.5	-22.0	-61.5
Estañio (\$/TM)	17,629.0	18,173.0	-544.0	-1,334.0	-2,268.0	-1,804.5
Plomo (\$/TM)	1,786.5	1,817.8	-31.3	-67.0	-64.5	-56.5
Aluminio (\$/TM)	1,802.5	1,815.8	-13.3	-59.5	11.5	-22.5
Molibdeno (\$/lb)	8.9	8.9	-	-0.3	-0.7	-0.7
WTI (\$/barril)	48.8	50.0	-1.2	0.4	2.8	-4.4
Brent (\$/barril)	54.2	56.3	-2.1	1.1	7.7	-1.5

Precios Spot

Bonos del Tesoro Público de los EEUU

Treasuries	Hoy Yield	Variación (en pbs)		
		1 mes	YTD 2015	1 año
2 Años	0.67	12	0	33
3 Años	1.07	15	-0	35
5 Años	1.54	16	-11	1
10 Años	2.02	11	-15	-71
15 Años	2.26	13	-10	-92
20 Años	2.33	11	-13	-117
30 Años	2.59	9	-17	-110



Comportamiento de los precios de Commodities



Fuente: Bloomberg, Reuters

Este reporte se publica con fines informativos. El Banco de la Nación no se responsabiliza por cualquier error u omisión en su contenido, ni con los resultados de las decisiones de inversión por parte de los inversionistas.