

Mercado Nacional y Regional

11 de marzo de 2015

La Bolsa de Valores de Lima cerró a la baja, en línea con un retroceso de Wall Street, acumulando siete jornadas de bajas sucesivas, en medio de ventas de papeles del sector construcción, industrial y bancario. El índice general cedió 0.38%, a 12,586 puntos y el índice selectivo que incluye a las acciones más líquidas del mercado bajó 0.34%, a 17,484 puntos. En la jornada se negociaron S/109.7 millones (US\$ 35.3 millones) en 525 operaciones. A nivel de empresas bajaron las acciones de: la constructora Graña y Montero (-1.3%), seguido de la productora de alimentos Alicorp (-1.85%), en el mismo sentido, el holding financiero Intergroup (-3.1%), grupo bancario Credicorp holding (-0.26%), la productora de estaño Minsur (-6.4%). Sin embargo, la baja fue compensada por una recuperación de algunos papeles mineros que subieron en promedio 0.09%, lideradas por Buenaventura (6.97%), a pesar de una baja de los precios del oro.

	Cierre	Var 1-d%	Var 30-d%	YTD 2015
Lima (IGBVL)	12,586	-0.38	-7.60	-14.93
Lima (ISBVL)	17,484	-0.34	-7.57	-13.72
Bogotá (IGBC)	9,523	-0.12	-13.02	-18.15
Buenos Aires (MERVAL)	10,132	3.05	11.10	18.10
México (IPC)	43,227	0.59	0.97	0.19
Santiago (IPSA)	3,867	-0.10	-1.43	0.43
Sao Paulo (IBOVESPA)	48,906	1.27	-0.97	-2.20

Fuente: Maximixe

Tipo de Cambio Venta

La moneda peruana se apreció marginalmente y detuvo su racha bajista impulsado por toma de ganancias de bancos locales y ofertas de dólares de clientes corporativos previo a un período de pago de impuestos, a pesar de un alza global del dólar. El Banco Central intervino indirectamente y colocó swaps cambiarios por 1,200 millones de soles en dos subastas, renovando la totalidad de estos papeles que vencieron en la jornada. Al final de la jornada el tipo de cambio venta cerró en S/. 3.097 por unidad. En lo que va del año, el nuevo sol alcanza una depreciación acumulada de 4.00% (Datalec). Cabe indicar que en el año 2014, la moneda peruana también alcanzó una depreciación de 6.36%.

Pobación Económica Activa en Lima Metropolitana

De acuerdo con las estadísticas del Banco Central de Reserva, la Población Económicamente Activa (PEA) creció en 3.2%, pasando de un promedio (móvil de tres meses) de 4.785 millones de personas en el 2011 a un total de 4.938 millones el año pasado. Por otra parte, la PEA Ocupada se incrementó en un 5.2% en el mismo periodo, lo que implica que la población desocupada (PEA desocupada) se redujo en el periodo, de un total aproximado de 370 mil personas en el 2011 a unas 293 mil en el 2014, en promedio. Cabe señalar, sin embargo, que el número de desempleados el año pasado no se redujo respecto al del 2013, sino que creció ligeramente. Este último resultado seguramente a consecuencia de la reducción en la tasa de crecimiento que se comenzó a experimentar desde mediados del año.

A pesar de lo anteriormente expuesto, las estadísticas también muestran que la PEA adecuadamente empleada, creció en una tasa aproximada de 17.9% entre el 2011 y 2014, pasando de un promedio de 2.541 millones a 2.995 millones, mientras que la PEA subempleada decreció en 12% entre los años mencionados. Tales cifras indudablemente muestran que si tuvo lugar una mejora en el mercado laboral de Lima Metropolitana.

Nota: PEA Nacional 16.1 millones

Fuente: Mazimixe - INEI

Riesgo País (Embi+)	Spread				Clasif. Fitch
	Hoy	-1d	-7d	-30d	
Mdos. Emergentes	411	411	389	397	
Argentina	581	568	590	708	RD
Brasil	333	328	305	292	BBB
Colombia	223	224	199	211	BBB
Ecuador	764	755	744	757	B
México	208	207	183	197	BBB+
Panamá	213	205	180	193	BBB
Perú	187	186	163	186	BBB+
Uruguay	225	221	202	207	BBB-
Venezuela	2,916	2,931	2,680	2,651	CCC

Fuente: Bloomberg

Monedas	Cotización por US\$	Variación %			
		1 d	7 d	30 d	YTD 2015
Nuevo Sol	3.10	-0.01	0.08	0.95	3.91
Real Brasileño	3.13	0.81	4.92	12.83	17.64
Peso Mexicano	15.50	-0.82	2.93	4.46	5.05
Peso Chileno	638.00	0.43	2.97	2.27	5.20
Peso Argentino	8.78	0.09	0.39	1.29	3.69
Peso Colombiano	2,624.65	-0.14	3.27	10.93	10.44

Fuente: Bloomberg

Tasas de Interés Diaria del Sistema Bancario (Prom.)

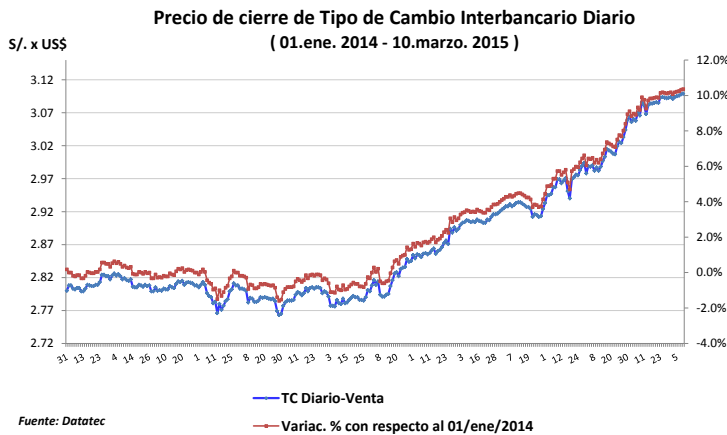
Tasas Activas	Hoy	Moneda Nacional			Hoy	Moneda Extranjera		
		1 d	30 d	360 d		1 d	30 d	360 d
Corporativo	5.32	5.29	5.23	5.83	3.58	3.62	3.52	2.97
Microempresas	33.04	32.86	32.34	32.80	15.2	15.16	18.31	19.36
Consumo	40.86	40.82	41.66	43.38	30.3	30.23	28.74	27.00
Hipotecario	8.80	8.82	8.94	9.18	7.66	7.66	7.70	8.78

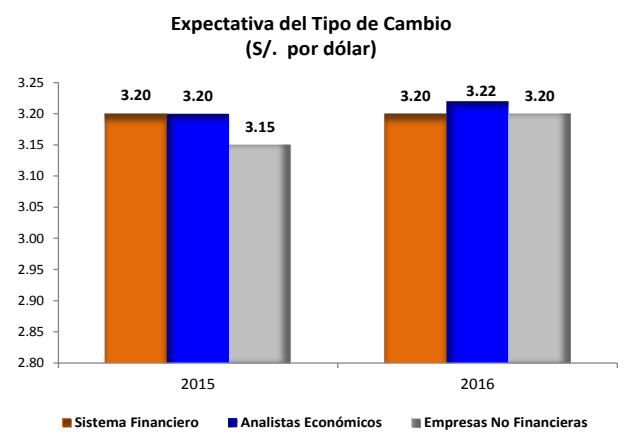
Tasas Pasivas	Hoy	Moneda Nacional			Hoy	Moneda Extranjera		
		1 d	30 d	360 d		1 d	30 d	360 d
Ahorro	0.40	0.39	0.39	0.32	0.20	0.20	0.19	0.22
Plazo	3.37	3.36	3.53	3.79	0.26	0.27	0.29	0.10
CTS	4.21	4.25	3.91	3.22	2.01	2.02	2.08	1.68

Fuente: SBS

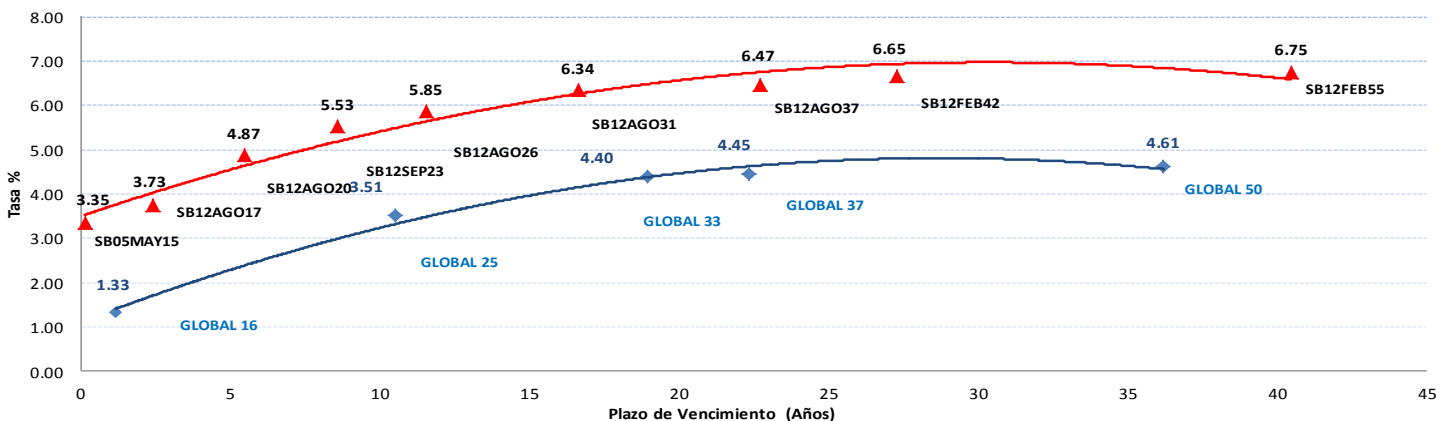
Evolución de Indicadores Económicos: Perú



Fuente: Datalec



Rendimiento Bonos Globales y Soberanos



**Mercado Internacional**

11 de marzo de 2015

**HECHOS DE IMPORTANCIA**

La Organización para la Cooperación y el Desarrollo Económico (OCDE) dijo el miércoles que el PBI combinado del Grupo de 20 economías más importantes del mundo creció un 3.4% el 2014, ligeramente por encima del 3.2% registrado en el 2013. El G20 es responsable de cerca del 90% de la producción económica mundial. La modesta recuperación de 0.9% la zona euro luego de contraerse 0.5% el 2013 y el importante avance en la India y Reino Unido contribuyeron a compensar las desaceleraciones de China a 7.4% desde el 7.7% del año anterior y Japón, que se ralentizó acusadamente. El crecimiento económico de Estados Unidos apenas registró cambios y creció un 2.4% en el 2014. Las expectativas de la OCDE para este año no son mucho mejores, ya que la zona euro y Japón intentan fortalecer sus débiles recuperaciones, mientras que China ha rebajado sus pronósticos de crecimiento y Rusia y Brasil vienen sufriendo menores ingresos y problemas de corrupción respectivamente.

La producción industrial de China creció un 6.8% en enero y febrero, su peor dato en los últimos seis años, que estuvo por debajo al 7.9% registrado en diciembre, que fue el más bajo desde diciembre de 2008, informó la Oficina Nacional de Estadísticas (ONE). Los datos publicados hoy por la ONE abarcan dos meses para minimizar el efecto de las vacaciones del Año Nuevo Lunar Chino, que este año cayeron en febrero, a diferencia de enero en el 2014. Otros datos mostraron que las ventas minoristas se ralentizaron en este mismo periodo al crecer un 10.7%, frente al 11.9% de diciembre y por debajo de las expectativas de un crecimiento de 11.7%. La cifra es el peor resultado desde febrero de 2006. Las inversiones de capital fijo un motor esencial en la economía china crecieron un 13.9% interanual en enero y febrero, aunque es el peor dato en los últimos 13 años Este rubro, que mide el dinero en infraestructuras, creció 15.7% durante el 2014 y cerca de 20% el 2013.

Bolsas Internacionales	Cierre	Var 1-d%	Var 30-d%	YTD% 2015
DOW JONES (EE.UU)	17,635	-0.16	-0.53	-1.05
NASDAQ (EE.UU)	4,850	-0.20	2.62	2.40
S&P 500 (EE.UU)	2,040	-0.19	-0.32	-0.91
FTSE (Inglaterra)	6,722	0.28	-1.69	2.37
DAX (Alemania)	11,806	2.66	10.71	20.40
NIKKEI (Japón)	18,724	0.31	5.71	7.29
SHANGAI (China)	3,291	0.15	6.33	1.74

Monedas	Cierre Spot	Variación %			
		1 d	7 d	30 d	YTD 2015
EURO ( \$/€ )	1.0547	-1.41	-4.79	-6.87	-12.82
YEN Japones ( ¥/\$ )	121.5	0.26	1.48	2.37	1.39
LIBRA (\$/£)	1.493	-0.93	-2.19	-1.87	-4.15
FRANCO Suizo (fr/\$)	1.0093	0.98	4.79	9.27	1.51
YUAN Chino ( ¥/\$ )	6.2625	0.01	-0.14	0.24	0.92

Bancos Centrales - Tasas Referenciales	Hoy	Variación (en pbs)		
		1 semana	1 mes	1 año
EE.UU.	0.25	0	0	0
ZONA EURO	0.05	0	0	-20
INGLATERRA	0.50	0	0	0
CANADÁ	0.75	0	0	-25
JAPÓN	0.10	0	0	0

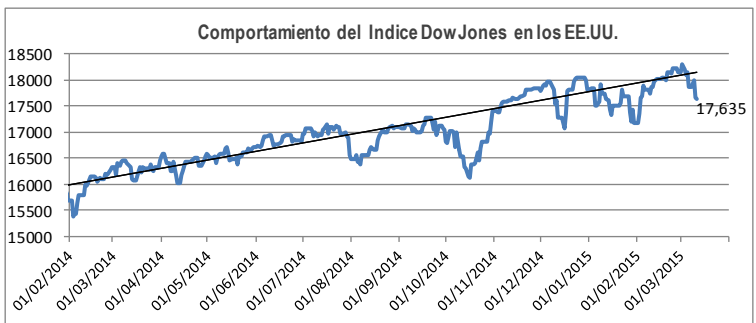
**Comentario del Mercado Accionario Estadounidense**

Las acciones cerraron con caídas por segunda sesión consecutiva en la bolsa de Nueva York, al aumentar los temores a que la Reserva Federal eleve las tasas de interés a partir de junio y porque la apreciación del dólar ensombreció el panorama para las utilidades de las compañías estadounidenses. El reporte de empleo conocido el viernes último, con cifras mejores a las esperadas, es el factor detrás de las últimas especulaciones sobre el alza de las tasas de interés, pues consolidó la idea de que la Reserva Federal podría elevar las tasas a partir de junio.

**Comentario de Principales Divisas Internacionales**

La implacable caída del euro se aceleró el miércoles, con un descenso que lo llevó a 1.05 dólares por unidad por primera vez en 12 años, presionado por el programa de compra de bonos del Banco Central Europeo que hundió los rendimientos de la deuda soberana de la región en territorio negativo. El euro ha perdido un 12 por ciento frente al dólar desde enero y está a un 5 por ciento de la paridad con la moneda estadounidense. El BCE comenzó el lunes a comprar bonos soberanos para intentar impulsar el crecimiento y la inflación en la zona euro, lo que hizo caer los rendimientos de la deuda de casi todos sus países miembros a mínimos históricos y ahuyentó a los inversores del euro.

Tasas	Hoy	Variación (en pbs)		
		1 semana	1 mes	12 meses
Libor 1M	0.18	0	1	2
Libor 3M	0.27	0	1	3
Libor 6M	0.40	2	4	7
Libor 1 Año	0.71	2	8	16
Prime Rate	3.25	0	0	0

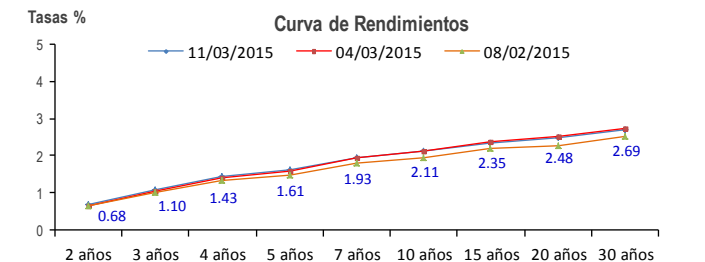


COMMODITIES	Hoy	Ayer	Var - 1d	Var - 7d	Var - 30d	YTD 2015
Oro (\$/oz)	1,155.3	1,161.85	-6.5	-45.0	-83.7	-29.6
Plata (\$/oz)	15.5	15.7	-0.2	-0.7	-1.5	-0.2
Cobre (\$/TM)	5,754.5	5,788.5	-34.0	-107.0	67.0	-613.5
Zinc (\$/TM)	1,979.0	2,000.5	-21.5	-30.0	-170.5	-188.0
Estañio (\$/TM)	17,377.0	17,745.0	-368.0	-373.0	-845.0	-2,056.5
Plomo (\$/TM)	1,804.5	1,809.3	-4.8	38.5	-33.0	-38.5
Aluminio (\$/TM)	1,733.3	1,746.0	-12.8	-53.0	-125.8	-91.8
Molibdeno (\$/lb)	8.0	8.0	-	-	-0.9	-1.6
WTI (\$/barril)	48.2	48.3	-0.1	-3.4	-4.7	-5.1
Brent (\$/barril)	57.2	55.9	1.3	-2.9	0.0	1.4

Precios Spot

**Bonos del Tesoro Público de los EEUU**

Treasuries	Hoy Yield	Variación (en pbs)		
		1 mes	YTD 2015	1 año
2 Años	0.68	3	2	31
3 Años	1.10	6	3	30
5 Años	1.61	10	-5	-1
10 Años	2.11	13	-6	-66
15 Años	2.35	14	-1	-88
20 Años	2.48	19	2	-103
30 Años	2.69	13	-7	-102



**Comportamiento de los precios de Commodities**



Fuente: Bloomberg, Reuters

Este reporte se publica con fines informativos. El Banco de la Nación no se responsabiliza por cualquier error u omisión en su contenido, ni con los resultados de las decisiones de inversión por parte de los inversionistas.

Jefe de Estadística: Erick Mendoza La Torre  
Teléfono: 5192000 - anexo 12136

DEPARTAMENTO DE FINANZAS

Analista: Miguel J. Lauriano Ramirez  
mlauriano@bn.com.pe