

Mercado Nacional y Regional

11 de diciembre de 2015

La Bolsa de Valores de Lima (BVL) cerró con descensos por cuarta vez consecutiva, afectada por los retrocesos de sectores S&P Lima Juniors, banca y finanzas, y servicios impulsando los índices a la baja. El índice general bajó 0.64% y el índice selectivo que incluye a las acciones más líquidas del mercado cedió 0.37%. En la jornada se negociaron S/ 35.9 millones (\$ 10.6 millones) en 230 operaciones. A nivel de empresas, bajaron las acciones de: Casa Grande (-2.53%), Intergroup (-2.43%) y Panoro (-5.26%). En contrario, subieron las acciones de: Aceros Arequipa (3.05%), Pacasmayo (2.27%) y Pomalca (1.08%).

	Indice Cierre	Var 1-d%	Var 30-d%	YTD 2015
Lima (IGBVL)	10 015	-0.64	-4.97	-32.31
Lima (ISBVL)	13 455	-0.37	-5.21	-33.61
Bogotá (IGBC)	7 969	-0.75	-11.95	-31.51
Buenos Aires (MERVAL)	12 779	-2.50	-2.89	48.96
México (IPC)	42 001	-1.05	-5.29	-2.65
Santiago (IPSA)	3 533	-0.88	-7.14	-8.25
Sao Paulo (IBOVESPA)	45 263	-0.81	-3.83	-9.49

Fuente: Bloomberg - BVL

Tipo de Cambio Venta

La moneda peruana se depreció en el mercado local debido a una mayor demanda de dólares de inversores extranjeros que esperan una alza de la tasa clave estadounidense la próxima semana. Por su parte, el Banco Central de Reserva colocó swap cambiarios venta por S/. 900 millones, de los S/. 268 millones que vencieron en la sesión. Además, se negociaron US\$ 200 millones, un monto menor al promedio diario. En la jornada el tipo de cambio interbancario venta cerró en S/. 3.380 por unidad, un máximo de casi diez años. En lo que va del año, el nuevo sol alcanza una depreciación acumulada de 13.50% (DataBc). Cabe indicar que en el año 2014, la moneda peruana también alcanzó una depreciación de 6.36%.

Economía Peruana

La economía peruana habría crecido 3.10% en octubre, por sobre los dos meses previos, apoyada en un repunte de la producción de cobre y una posible recuperación del sector construcción, mostró un sondeo de Reuters. "Casi la mitad de la tasa de crecimiento que estimamos para octubre es explicada por la mayor extracción de cobre. Es algo que ya viene ocurriendo desde hace algunos cuantos meses", dijo Francisco Grippa, economista principal de BBVA Research. La producción de cobre subió un 32% en octubre, impulsada por un mayor suministro de la minera Antamina y el aporte de nuevas minas del metal rojo. Otros sectores que apoyaron al crecimiento de la economía local fueron los de Comercio y Servicios, que en su conjunto se habrían expandido en torno de un 4% en octubre. Sin embargo, el mayor limitante de la recuperación de la economía local sería el sector manufacturero, que se habría contraído un 4.5% en octubre, de acuerdo a estimados de la consultora Thorne and Associates. En esta coyuntura, el Gobierno espera un crecimiento económico de un 2.8% para este año, que se compara con la expansión de un 2.4% de 2014. El INEI divulgará la cifra oficial del crecimiento de la economía de octubre el martes 15 de diciembre.

Fuente: GESTIÓN

Riesgo País (Embi+)	Spread				Clasif. Fitch Riesgo Sober.
	Hoy	-1d	-7d	-30d	
Mdos. Emergentes	423	399	396	373	
Argentina	490	480	500	444	CCC
Brasil	501	473	435	389	BBB-
Colombia	342	318	293	270	BBB+
Ecuador	1 269	1 234	1 149	1 172	NR
México	253	236	224	208	A-
Panamá	234	220	213	190	BBB
Perú	<b>256</b>	<b>239</b>	<b>227</b>	<b>205</b>	A-
Uruguay	290	278	271	259	BBB
Venezuela	2 649	2 391	2 698	2 646	CCC

Fuente: Bloomberg

Monedas	Cotización por US\$	Variación %			
		-1d	-7d	-30d	YTD 2015
Nuevo Sol	3.38	0.18	0.36	1.99	13.43
Real Brasileño	3.87	1.58	3.18	2.97	45.73
Peso Mexicano	17.39	1.16	4.45	3.96	17.90
Peso Chileno	708.90	0.55	1.13	1.50	16.89
Peso Argentino	9.77	0.29	0.56	1.74	15.43
Peso Colombiano	3 331.00	2.61	3.98	13.22	40.16

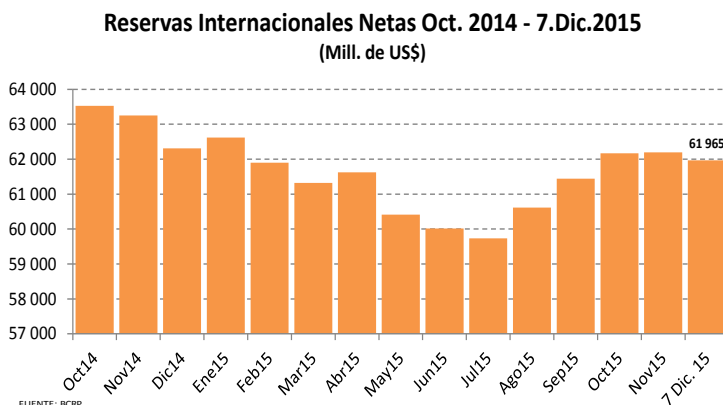
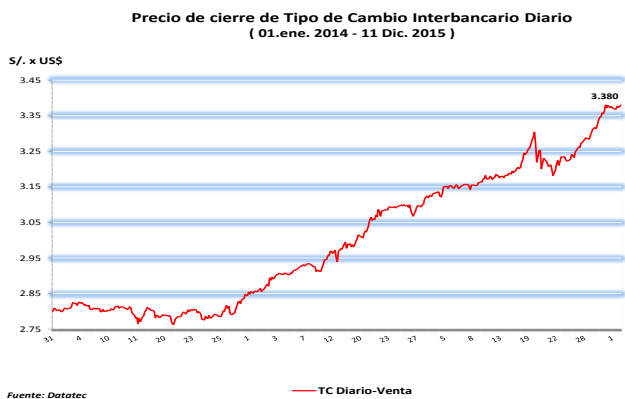
Fuente: Bloomberg

Tasas de Interés Diarias del Sistema Bancario (Prom.)

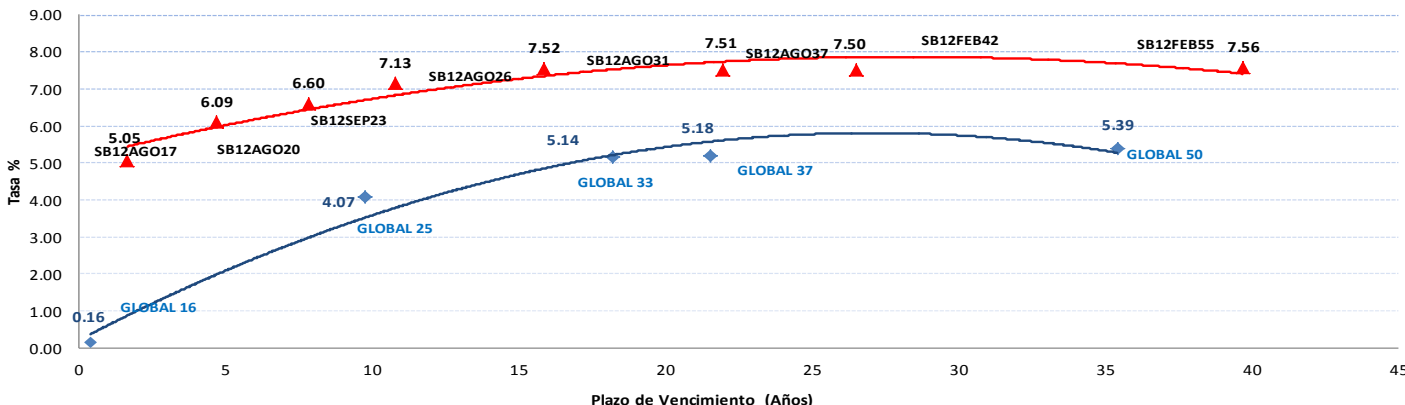
Tasas Activas	Hoy	Moneda Nacional			Hoy	Moneda Extranjera		
		-1d	-30d	-360d		-1d	-30d	-360d
Corporativo	5.88	5.78	5.79	5.37	2.30	2.34	2.09	2.72
Microempresas	34.45	34.42	34.10	33.31	23.1	23.09	24.59	17.13
Consumo	43.10	43.02	42.97	43.16	32.2	32.17	32.00	27.97
Hipotecario	8.99	9.00	8.87	8.98	6.88	6.87	6.80	7.47
Tasas Pasivas	Hoy	Moneda Nacional			Hoy	Moneda Extranjera		
Ahorro	0.38	-1d	-30d	-360d		-1d	-30d	-360d
Plazo	3.90	3.90	3.97	3.69	0.21	0.21	0.27	0.18
CTS	2.33	2.33	3.25	2.23	1.11	1.10	1.61	1.17

Fuente: SBS

Evolución de Indicadores Económicos: Perú



Rendimiento Bonos Soberanos y Globales



**Mercado Internacional**

11 de diciembre de 2015

**HECHOS DE IMPORTANCIA**

La agencia de calificación de riesgo Standard & Poor's (S&P) anunció hoy que mantiene la máxima nota sobre la deuda soberana a largo plazo del Gobierno del Reino Unido (Aaa), aunque continúa con perspectiva negativa. En opinión de los analistas de S&P, la posibilidad que el Reino Unido abandone la Unión Europea (UE) como consecuencia del referéndum sobre esa cuestión que el Gobierno británico ha prometido para antes del fin de 2017 representa un riesgo para la economía del país. La agencia de calificación subraya en un comunicado que ese escenario podría dañar en particular al sector de servicios financieros establecido en la City de Londres y las exportaciones británicas. La incertidumbre sobre el resultado del referéndum británico que decidirá si el país debe dejar o no la Unión Europea podría opacar un panorama de otro modo positivo para el crecimiento económico de la nación, dijo el viernes el Fondo Monetario Internacional. En un informe habitual sobre la economía británica, el FMI dijo que las vulnerabilidades del Reino Unido incluyen un déficit de cuenta corriente "sorprendentemente grande" que lo dejaba expuesto a una pérdida de confianza externa, además de altos niveles de endeudamiento interno. "Asimismo, la incertidumbre asociada con el resultado del referéndum planeado sobre la membresía a la UE podría pesar sobre el panorama", dijo el FMI en el reporte. El primer ministro David Cameron ha dicho que llevará a cabo a fin de 2017 un referéndum sobre la participación de Gran Bretaña en el bloque regional, luego de intentar salvaguardar el estatus del sector financiero local fuera de la zona euro y restringir el acceso de inmigrantes de la UE a beneficios sociales británicos. Los sondeos de opinión muestran que los británicos están realmente divididos sobre si permanecer o no en el bloque de 28 naciones.

La economía de China está mostrando las primeras señales de recuperación y habrá más indicadores positivos en los próximos meses, a medida que vayan ganando ritmo las políticas gubernamentales de estímulo, dijo el viernes la Oficina Nacional de Estadísticas. Sheng Laiyun, portavoz de la oficina de estadísticas, dijo que hay una alta posibilidad de que la producción china se haya recuperado en noviembre, gracias a la mejora de la demanda a nivel doméstico, según un comunicado publicado en la página web de la agencia. El funcionario reiteró que tiene confianza plena en que China pueda alcanzar su objetivo de crecimiento económico de alrededor del 7 por ciento en 2015.

	Cierre	Var 1-d%	Var 30-d%	YTD% 2015
DOW JONES (EE.UU)	17 265	-1.76	-2.47	-3.13
NASDAQ (EE.UU)	4 933	-2.21	-2.64	4.17
S&P 500 (EE.UU)	2 012	-1.94	-3.02	-2.26
FTSE (Inglaterra)	5 953	-2.22	-5.47	-9.34
DAX (Alemania)	10 340	-2.44	-5.21	5.45
NIKKEI (Japón)	19 230	0.97	-2.34	10.20
SHANGAI (China)	3 435	-0.61	-5.91	6.18

Monedas	Cierre Spot	Variación %			
		1 d	7 d	30 d	YTD 2015
EURO ( \$/€)	1.0986	0.40	0.98	2.26	-9.19
YEN Japonés ( ¥/\$)	121.01	-0.45	-1.71	-1.51	1.03
LIBRA (\$/£)	1.5213	0.35	0.67	0.00	-2.34
FRANCO Suizo (fr/\$)	0.9826	-0.53	-1.39	-2.19	-1.18
YUAN Chino ( ¥/\$)	6.4552	0.25	0.85	1.39	4.02

Bancos Centrales - Tasas Referenciales	Hoy	Variación (en pbs)		
		1 semana	1 mes	1 año
EE.UU.	0.25	0	0	0
ZONA EURO	0.05	0	0	0
INGLATERRA	0.50	0	0	0
CANADÁ	0.50	0	0	-50
JAPÓN	0.10	0	0	0

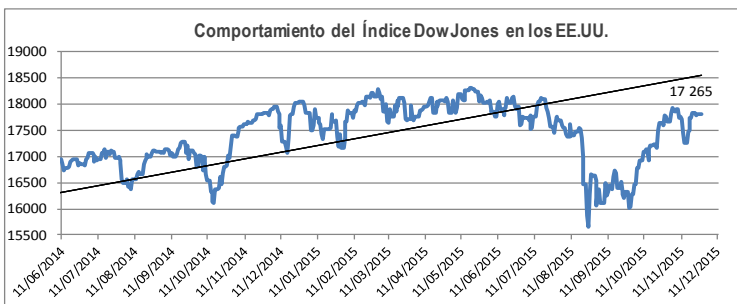
**Comentario del Mercado Accionario Estadounidense**

Wall Street puso término hoy con fuertes pérdidas y el Dow Jones de Industriales, su principal indicador, cayó un 1.76%, en una jornada en la que fue arrastrado por la fusión de DuPont y Dow Chemical, y un nuevo desplome del precio del petróleo, cerrando con un descenso semanal de 3.27%, su mayor caída acumulada en cinco días en más de un mes. Asimismo, el índice compuesto del Nasdaq y el selectivo S&P 500 siguieron la misma tendencia, perdiendo en los últimos cinco días un 3.79 %, una fuerte caída que no registraba desde agosto pasado. El sector energético lideró las pérdidas en Nueva York, con una contundente caída del 3,47 %, por delante del de materias primas (-2.55 %), el financiero (-2.11%), el tecnológico (-1.98%) o el industrial (-1.77%).

**Comentario de Principales Divisas Internacionales**

El dólar cedió terreno ante el euro y las principales divisas en una jornada en la que Wall Street sufría fuertes pérdidas en el mercado bursátil y ante la espera de la reunión clave de la Reserva Federal. La moneda estadounidense se depreció frente a la japonesa, con un cambio de 121.01 yenes por dólar, así como ante el franco suizo, la libra esterlina. Los analistas dijeron que el mercado de divisas está pendiente de la reunión de la Fed del martes y miércoles próximos, en las que se espera haya anuncios sobre un incremento en las tasas de interés, próximas al 0 % desde hace siete años.

Tasas	Hoy	Variación (en pbs)		
		1 semana	1 mes	12 meses
Libor 1M	0.33	6	14	17
Libor 3M	0.51	5	16	27
Libor 6M	0.75	5	15	41
Libor 1 Año	1.07	5	14	46
Prime Rate	3.25	0	0	0

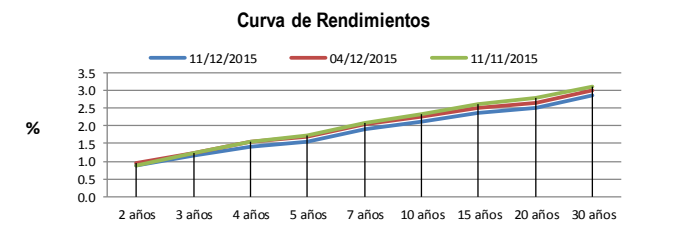


COMMODITIES	Hoy	Ayer	Var - 1d	Var - 7d	Var - 30d	YTD 2015
Oro (\$/oz)	1 074.7	1 071.6	3.2	-12.1	-11.6	-110.1
Plata (\$/oz)	13.9	14.1	-0.2	-0.6	-0.4	-1.8
Cobre (\$/TM)	4 701.0	4 589.5	111.5	90.0	-255.3	-1 667.0
Zinc (\$/TM)	1 534.0	1 514.0	20.0	2.5	-73.5	- 633.0
Estaño (\$/TM)	14 579.5	14 529.0	50.5	-301.5	-252.5	-4 854.0
Plomo (\$/TM)	1 725.3	1 704.8	20.5	42.8	119.3	- 117.8
Aluminio (\$/TM)	1 486.5	1 492.8	-6.3	-19.3	-22.0	- 338.5
Molibdeno (\$/lb)	5.1	5.1	-	0.4	0.4	- 4.5
WTI (\$/barril)	35.6	36.8	-1.1	-4.4	-7.3	- 17.7
Brent (\$/barril)	37.3	39.0	-1.7	-4.7	-7.6	- 18.4

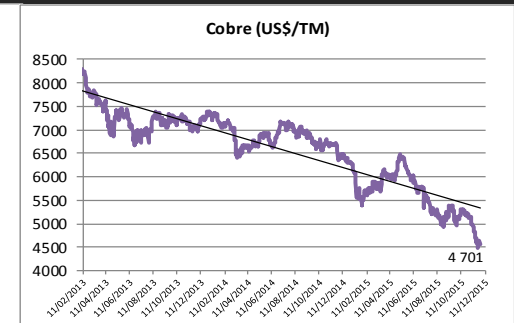
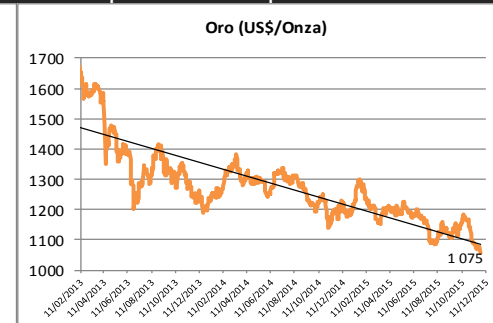
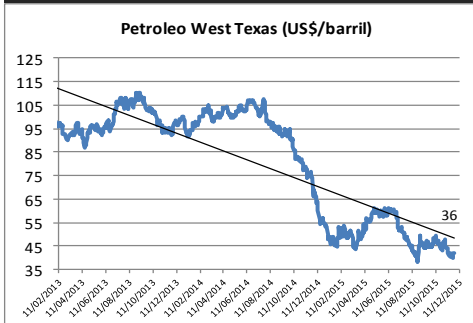
Precios Spot

**Bonos del Tesoro Público de los EEUU**

Treasuries	Hoy Yield	Variación (en pbs)		
		1 día	YTD 2015	1 año
2 Años	0.88	-7	21	28
3 Años	1.16	-10	9	12
5 Años	1.55	-13	-10	-4
10 Años	2.13	-10	-4	-4
15 Años	2.37	-10	1	0
20 Años	2.51	-10	5	-1
30 Años	2.87	-10	12	6



**Comportamiento de los precios de Commodities**



Fuente: Bloomberg, Reuters

Este reporte se publica con fines informativos. El Banco de la Nación no se responsabiliza por cualquier error u omisión en su contenido, ni con los resultados de las decisiones de inversión por parte de los inversionistas.

Jefe de Estadística y Estudios Económicos: Erick Mendoza La Torre  
Teléfono: 5192000 - anexo 12136

**GERENCIA FINANZAS Y CONTABILIDAD**

www.bancomn.com.pe