

La Bolsa de Valores de Lima cerró al alza, apoyada por un avance de los precios de los metales. El índice general ganó 0.19%, a 13,563 puntos y el índice selectivo que incluye a las acciones más líquidas del mercado, avanzó 0.14%, a 18,751 puntos. En la jornada se negociaron S/23.5 millones (\$7.86 millones) en 370 operaciones. Las acciones que más subieron fueron Southern Copper (4.64%), Minera Cerro Verde comunes (2.50%), Minera Milpo (2.42%), Intercorp Financial Services (1.40%) y Cervecerías Peruanas Backus de inversión (1.31%). En tanto, las que más bajaron fueron: Vena Resources (-14.29%), Empresa Siderúrgica del Perú (-5.56%), Banco Financiero (-5.45%), Ferreycorp (-2.07%) y Unión Andina de Cementos (-1.96%).

	Cierre	Var 1-d%	Var 30-d%	YTD 2014
Lima (IGBVL)	13,563	0.19	-4.14	-13.90
Lima (ISBVL)	18,751	0.14	-3.42	-18.04
Bogotá (IGBC)	10,500	-0.20	-3.94	-19.67
Buenos Aires (MERVAL)	8,659	2.19	8.57	60.62
México (IPC)	41,402	0.98	0.97	-3.10
Santiago (IPSA)	3,730	0.01	-1.30	0.83
Sao Paulo (IBOVESPA)	49,017	2.06	0.62	-4.84

Fuente: Bloomberg

Tipo de Cambio Venta

La moneda peruana se depreció en un nuevo mínimo de más de cinco años por compras de dólares de bancos e inversores luego de que el Banco Central recortara en la víspera la tasa de interés en 25 puntos básicos, a 3.25, en medio de una desaceleración de la economía local. Al final de la jornada el tipo de cambio venta cerró en S/ 3.015 por unidad. En lo que va del mes del mes, el nuevo sol alcanza una depreciación acumulada de 1.24% (Datalec). Cabe indicar que en el año 2014, la moneda peruana también alcanzó una depreciación de 6.36%.

BCR redujo tasa de interés de referencia a 3.25% para enero

El Banco Central de Reserva (BCR) a través de la nota informativa sobre programa monetario para el mes de enero acordó reducir su tasa clave de interés de la política monetaria para enero en 25 puntos básicos a 3.25%. La autoridad monetaria indicó que este nivel de tasa de referencia es compatible con una proyección de inflación que converge más rápidamente a 2% en el 2015, y toma en cuenta que la actividad económica continúa por debajo de su potencial; y las expectativas de inflación permanecen ancladas dentro del rango meta. Además, resalta que los indicadores internacionales recientes muestran señales mixtas de recuperación de la economía mundial, así como una mayor volatilidad en los mercados financieros. De igual manera, los menores precios internacionales del petróleo se han comenzado a trasladar al mercado interno. De igual modo puso énfasis en que dicha medida no implica una reducción sucesiva de tasas de interés.

Fuente: BCRP

Riesgo País (Embi+)	Spread				Clasif. Fitch
	Hoy	-1d	-7d	-30d	
Mdos. Emergentes	429	435	413	380	
Argentina	735	736	723	794	RD
Brasil	290	297	283	300	BBB
Colombia	245	250	221	220	BBB
Ecuador	972	983	931	990	B
México	222	223	201	209	BBB+
Panamá	224	232	213	212	BBB
Perú	210	216	194	195	BBB+
Uruguay	243	251	232	253	BBB-
Venezuela	3,194	3,144	2,795	2,800	CCC

Fuente: Bloomberg

Monedas	Cotización por US\$	Variación %			
		1 d	7 d	30 d	YTD 2014
Nuevo Sol	3.01	0.40	0.95	2.10	7.79
Real Brasileño	2.62	-0.75	-0.40	-3.43	11.02
Peso Mexicano	14.56	-0.74	-0.31	-0.03	11.67
Peso Chileno	628.10	0.37	2.17	1.75	19.54
Peso Argentino	8.60	0.08	0.12	0.56	31.93
Peso Colombiano	2,368.00	-1.81	-2.03	-1.29	22.73

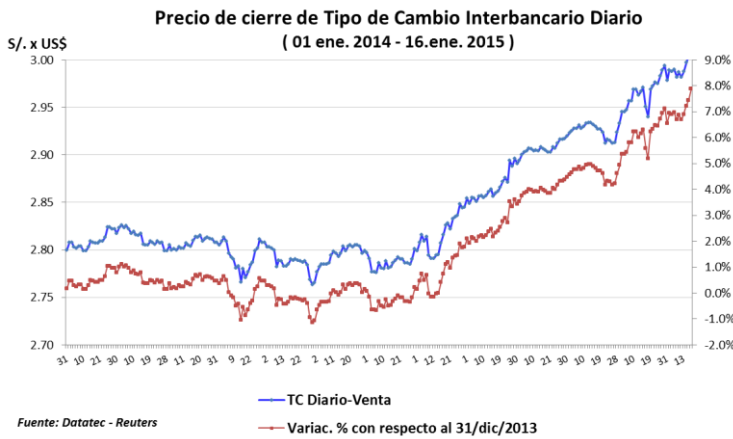
Fuente: Bloomberg

Tasas de Interés Diaria del Sistema Bancario (Prom.)

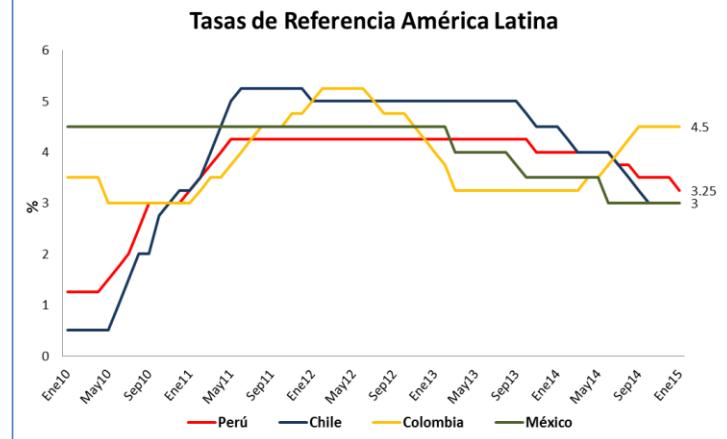
Tasas Activas	Hoy	Moneda Nacional			Hoy	Moneda Extranjera		
		1 d	30 d	360 d		1 d	30 d	360 d
Corporativo	5.51	5.51	5.41	5.72	2.72	2.54	2.72	2.55
Microempresas	33.15	32.92	33.34	33.39	17.7	16.93	16.76	19.14
Consumo	43.52	43.54	43.22	43.67	27.4	27.25	27.82	26.47
Hipotecario	8.93	8.94	8.98	9.11	7.58	7.61	7.46	8.46
Tasas Pasivas		Moneda Nacional				Moneda Extranjera		
Ahorro	0.37	0.38	0.38	0.36	0.19	0.19	0.19	0.26
Plazo	3.83	3.84	3.70	3.88	0.20	0.20	0.18	0.13
CTS	3.41	3.30	2.23	2.89	2.09	2.07	1.18	1.72

Fuente: SBS

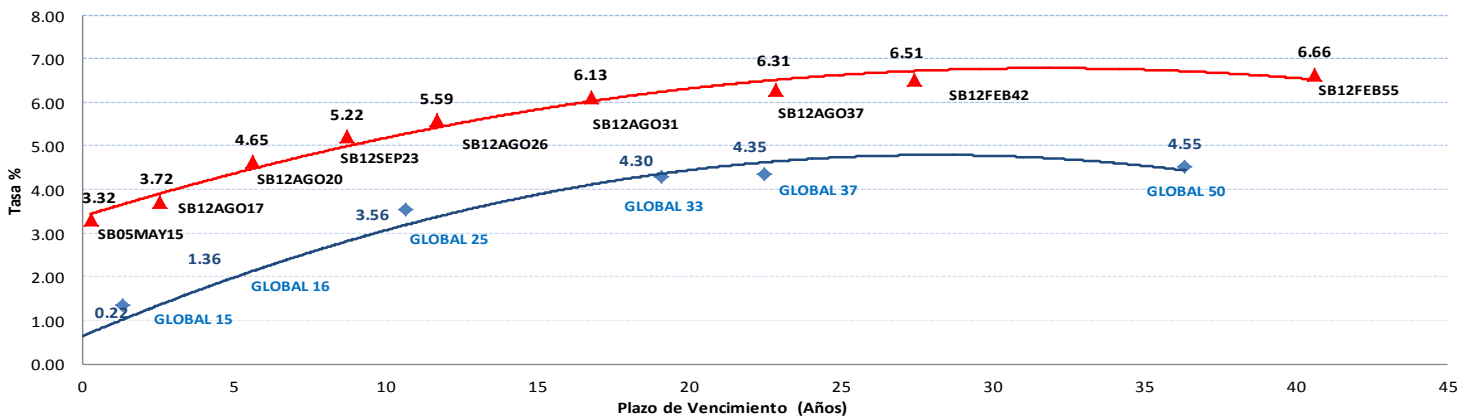
Evolución de Indicadores Económicos: Perú



Fuente: Datalec - Reuters



Rendimiento Bonos Globales y Soberanos



Mercado Internacional

16 de enero de 2015

HECHOS DE IMPORTANCIA

Los precios al consumidor registraron en diciembre su mayor baja en seis años y una medición de inflación subyacente se mantuvo estable, lo que podría hacer que la Reserva Federal sea más cautelosa a la hora de subir las tasas de interés. Sin embargo, otros datos sugirieron que la economía aún se encamina a anotar un sólido crecimiento pese a débiles lecturas de inflación, con un aumento de la producción industrial el mes pasado y la confianza del consumidor en su mayor nivel en 11 años en enero. El Índice de Precios al Consumidor bajó un 0.4% el mes pasado, la mayor caída desde diciembre del 2008, luego de perder un 0.3% en noviembre. En los 12 meses hasta diciembre, el IPC aumentó sólo un 0.8%, la lectura más débil desde octubre del 2009, y una fuerte desaceleración respecto al incremento del 1.3% de noviembre. El llamado IPC subyacente, que excluye los costos de los alimentos y de la energía, se mantuvo sin cambios en diciembre. Es la segunda vez desde 2010 en que el IPC subyacente no sube. En los 12 meses hasta diciembre, el IPC subyacente se elevó un 1.6%, el menor avance desde febrero pasado.

Los precios al consumidor en la zona euro bajaron en diciembre por primera vez desde el 2009, informó la oficina de estadísticas de la Unión Europea, un dato clave para la reunión de política monetaria del BCE la semana próxima cuando analistas prevén que la entidad comenzará a imprimir dinero. Se confirmó una estimación previa de que los precios al consumidor en los países que usan el euro bajaron un 0.1% en diciembre respecto al mes anterior y un 0.2% en la comparación interanual. El BCE quiere mantener la inflación en un nivel bajo pero cercano al 2% en el mediano plazo. La entidad teme que si la inflación se permanece demasiado baja por un tiempo prolongado esto pueda impactar en las decisiones de consumo de las personas y generar una deflación en el bloque. Datos de Eurostat mostraron que los precios de la energía se hundieron un 3.3% en la comparación con noviembre, mostrando un declive anualizado de 6.3%. Los precios del combustible para el transporte cayeron un 10.8% en la medición año a año y los del combustible para calefacción se desplomaron un 20.4% en términos anuales.

Bolsas Internacionales	Cierre	Var 1-d%	Var 30-d%	YTD % 2014
DOW JONES (EE.UU)	17,512	1.10	0.89	5.64
NASDAQ (EE.UU)	4,634	1.39	-0.21	10.96
S&P 500 (EE.UU)	2,019	1.34	0.32	9.25
FTSE (Inglaterra)	6,550	0.79	3.37	-2.95
DAX (Alemania)	10,168	1.35	6.53	6.44
NIKKEI (Japón)	16,864	-1.43	0.26	3.52
SHANGAI (China)	3,376	1.20	10.31	59.57

Comentario del Mercado Accionario Estadounidense

Las acciones cerraron al alza en la bolsa de Nueva York, apoyada en la subida del petróleo. El Dow Jones, que agrupa a treinta de las mayores firmas cotizadas del país, avanzó 1.10% hasta los 17,512, mientras que el selectivo S&P 500 subió un 1.34% hasta 2,019 unidades. Por su parte, el índice compuesto del mercado Nasdaq, en el que cotizan algunas de las mayores empresas tecnológicas del mundo, cerró con un avance del 1.39% y se ubicó en 4,634. El sector energético lideró las ganancias en Wall Street con una fuerte subida del 2.94%, por delante del de materias primas (2.06%), el sanitario (1.75%), el financiero (0.99%), el tecnológico (0.93%) y el industrial (0.92%).

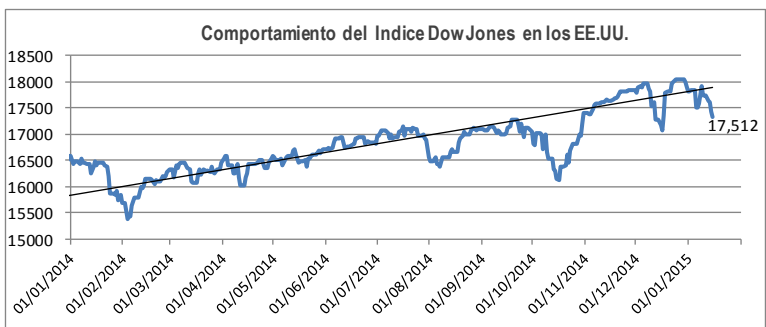
Monedas	Cierre Spot	Variación %			
		1 d	7 d	30 d	YTD 2014
EURO (€/€)	1.1567	-0.57	-2.32	-6.28	-15.83
YEN Japones (¥/\$)	117.51	1.15	-0.84	-0.96	11.58
LIBRA (£/€)	1.515	-0.22	-0.07	-2.73	-8.50
FRANCO Suizo (fr/\$)	0.8587	2.32	-15.34	-11.76	-3.83
YUAN Chino (¥/\$)	6.2078	0.32	-0.01	0.17	2.54

Comentario de Principales Divisas Internacionales

El dólar estadounidense ganó terreno frente al euro y otras monedas, en una jornada que todavía sufría los efectos de la decisión del día anterior del Banco Nacional de Suiza (BNS) de eliminar el control de cambio entre el franco y el euro. La moneda norteamericana se apreció también frente a la libra esterlina, el dólar canadiense y el yen japonés. Tras la decisión del BNS de cambiar su política de defensa de un tipo de cambio mínimo de 1.20 francos por euro, que ya causó fuertes movimientos en los mercados de divisas, el franco suizo cerró a 0.8587 francos por dólar.

Bancos Centrales - Tasas Referenciales	Hoy	Variación (en pbs)		
		1 semana	1 mes	1 año
EE.UU.	0.25	0	0	0
ZONA EURO	0.05	0	0	-20
INGLATERRA	0.50	0	0	0
CANADÁ	1.00	0	0	0
JAPÓN	0.10	0	0	0

Tasas	Hoy	Variación (en pbs)		
		1 semana	1 mes	12 meses
Libor 1M	0.17	0	1	1
Libor 3M	0.26	0	1	2
Libor 6M	0.35	-1	2	2
Libor 1 Año	0.61	-2	1	4
Prime Rate	3.25	0	0	0

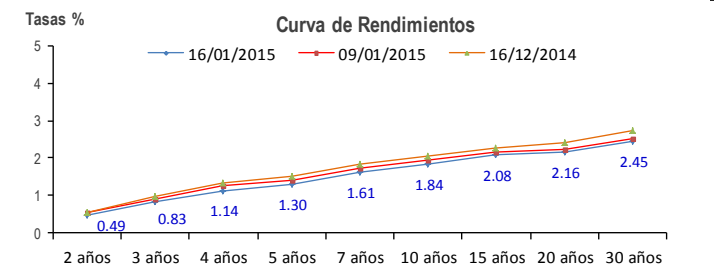


COMMODITIES	Hoy	Ayer	Var - 1d	Var - 7d	Var - 30d	YTD 2014
Oro (\$/oz)	1,280.5	1,262.73	17.7	57.9	90.7	74.8
Plata (\$/oz)	17.8	17.0	0.9	1.3	2.0	-1.7
Cobre (\$/TM)	5,768.0	5,681.0	87.0	-398.5	-651.0	-1,607.8
Zinc (\$/TM)	2,091.8	2,054.3	37.5	-53.8	-34.3	38.8
Estañó (\$/TM)	19,339.0	19,322.0	17.0	-209.0	-92.0	-2,996.0
Plomo (\$/TM)	1,842.5	1,765.5	77.0	-13.5	-25.8	-348.0
Aluminio (\$/TM)	1,840.3	1,781.6	58.7	50.5	-51.8	85.5
Molibdeno (\$/lb)	9.6	9.6	-	-	0.4	-0.2
WTI (\$/barril)	48.7	46.25	2.4	0.3	-7.8	-49.7
Brent (\$/barril)	47.7	46.3	1.4	-1.7	-12.2	-63.1

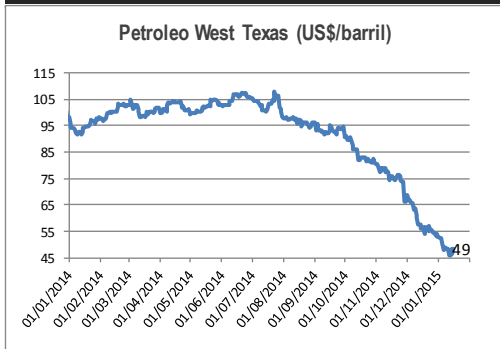
Precios Spot

Bonos del Tesoro Público de los EEUU

Treasuries	Hoy Yield	Variación (en pbs)		
		1 mes	YTD 2013	1 año
2 Años	0.49	-13	24	10
3 Años	0.83	-25	47	3
5 Años	1.30	-31	58	-34
10 Años	1.84	-30	8	-100
15 Años	2.08	-25	-20	-120
20 Años	2.16	-28	-30	-142
30 Años	2.45	-27	-50	-132



Comportamiento de los precios de Commodities



Fuente: Bloomberg, Reuters

Este reporte se publica con fines informativos. El Banco de la Nación no se responsabiliza por cualquier error u omisión en su contenido, ni con los resultados de las decisiones de inversión por parte de los inversionistas.

Jefe de Estadística: Erick Mendoza La Torre
Teléfono: 5192000 - anexo 12136

Analista: Miguel J. Lauriano Ramirez
mlauriano@bn.com.pe