

La Bolsa de Valores de Lima cerró en alza el lunes apoyada por papeles industriales, en una jornada de pocos negocios debido al feriado en Estados Unidos. El índice general avanzó 0.55%, a 14,048 puntos y el índice selectivo que incluye a las acciones más líquidas del mercado, aumentó 0.55%, a 19,546 puntos. En la jornada se negociaron S/.17.3 millones (US\$ 5.6 millones) en 343 operaciones. A nivel sectorial las acciones industriales subieron un 1.73% durante la sesión. Los papeles de la Refinería La Pampilla avanzaron un 6.18% y los valores de la siderúrgica Aceros Arequipa subieron 4.9%. En el mismo sentido, Cementos Pacasmayo 2.25%, Minsur 1.80%, Volcan 2.94%, y la Agroindustrial Casa Grande 0.76%

	Cierre	Var 1-d%	Var 30-d%	YTD 2015
Lima (IGBVL)	14,048	0.55	3.58	-5.04
Lima (ISBVL)	19,546	0.55	4.24	-3.55
Bogotá (IGBC)	10,688	0.01	1.79	-8.13
Buenos Aires (MERVAL)	9,562	0.00	10.43	11.46
México (IPC)	42,960	-0.26	3.76	-0.43
Santiago (IPSA)	3,994	0.27	7.08	3.72
Sao Paulo (IBOVESPA)	50,636	0.00	3.30	1.26

Fuente: Bloomberg

**Tipo de Cambio Venta**

La moneda peruana se depreció, en un nuevo mínimo de casi seis años en una jornada en la que bancos buscaron elevar sus posiciones en dólares ante la fortaleza global del dólar y tras la divulgación de un débil dato de la economía local. Para mitigar la caída del sol, el Banco Central de Reserva del Perú vendió 170 millones de dólares. Asimismo, colocó Certificados de Depósito Reajutable (CDR) por 130 millones de soles. Al final de la jornada el tipo de cambio venta cerró en S/. 3.084 por unidad. En lo que va del año, el nuevo sol alcanza una depreciación acumulada de 3.56% (Datalec). Cabe indicar que en el año 2014, la moneda peruana también alcanzó una depreciación de 6.36%.

**E Producto Bruto Interno del 2014 fue de 2.35%.**

El Instituto Nacional de Estadística e Informática informó que, la producción nacional durante el año 2014 alcanzó un crecimiento de 2.35%, en comparación al nivel alcanzado en el 2013, contabilizando 16 años de crecimiento ininterrumpido. El resultado del año se sustentó en el desempeño favorable de la mayoría de los sectores, con excepción de la pesca, minería y manufactura; sectores que fueron afectados por problemas climáticos, el contexto externo con precios internacionales bajos de nuestros principales commodities y menor demanda externa de productos tradicionales, como los mineros y agropecuarios.

En diciembre, la actividad económica del país creció 0.54%, en comparación al mismo mes del año anterior, sumando 65 meses de tendencia positiva

Fuente: INEI

Riesgo País (Embi+) *	Spread				Clasif. Fitch
	Hoy	-1d	-7d	-30d	
Mdos. Emergentes	394	392	397	429	
Argentina	792	700	708	735	RD
Brasil	305	305	292	290	BBB
Colombia	207	209	211	245	BBB
Ecuador	773	787	757	972	B
México	191	190	197	222	BBB+
Panamá	188	195	193	224	BBB
<b>Perú</b>	<b>183</b>	<b>183</b>	<b>186</b>	<b>210</b>	<b>BBB+</b>
Uruguay	210	211	207	243	BBB-
Venezuela	2,636	2,622	2,651	3,194	CCC

Fuente: Bloomberg

Monedas	Cotización por US\$	Variación %			YTD 2015
		1 d	7 d	30 d	
Nuevo Sol	3.09	0.13	0.60	2.36	3.56
Real Brasileño	2.83	0.00	2.30	8.10	6.66
Peso Mexicano	14.93	0.27	0.61	2.52	1.18
Peso Chileno	621.52	0.47	-0.37	-1.05	2.48
Peso Argentino	8.68	0.00	0.21	0.95	2.57
Peso Colombiano	2,390.50	0.25	1.03	0.95	0.59

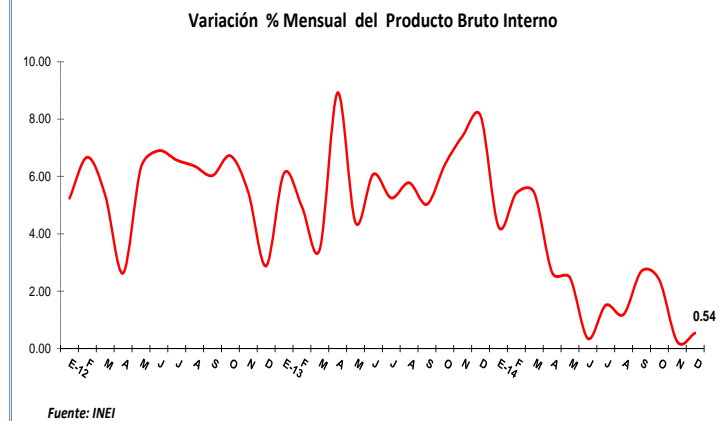
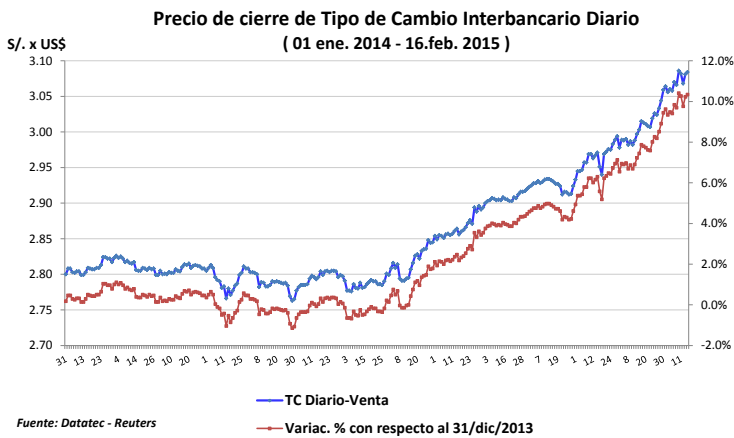
Fuente: Bloomberg

**Tasas de Interés Diaria del Sistema Bancario (Prom.)**

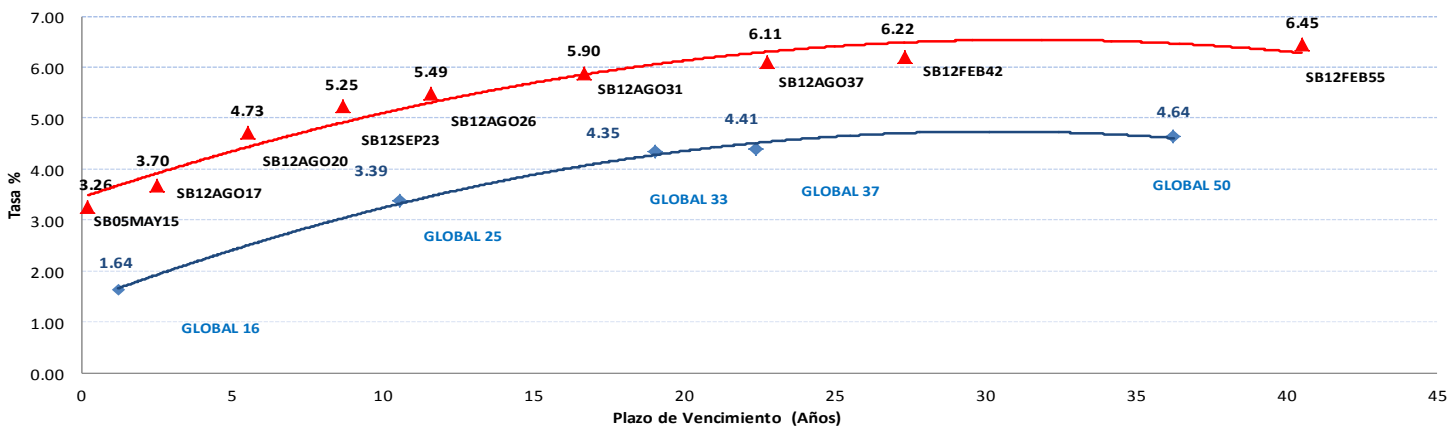
Tasas Activas	Hoy	Moneda Nacional			Hoy	Moneda Extranjera		
		1 d	30 d	360 d		1 d	30 d	360 d
Corporativo	5.06	5.09	5.51	5.88	3.45	3.46	2.72	3.16
Microempresas	32.72	32.60	33.15	33.04	19.4	18.88	17.74	19.04
Consumo	40.97	41.18	43.52	42.24	29.3	29.22	27.37	27.20
Hipotecario	8.94	8.94	8.93	9.16	7.74	7.76	7.58	8.56
Tasas Pasivas		Moneda Nacional				Moneda Extranjera		
Ahorro	0.40	0.39	0.37	0.32	0.20	0.20	0.19	0.22
Plazo	3.42	3.44	3.83	3.70	0.31	0.30	0.20	0.11
CTS	4.34	3.99	3.41	3.50	1.89	1.87	2.09	1.69

Fuente: SBS

**Evolución de Indicadores Económicos: Perú**



**Rendimiento Bonos Globales y Soberanos**



**Mercado Internacional**

16 de febrero de 2015

**HECHOS DE IMPORTANCIA**

La economía de Japón pasó de una recesión a un crecimiento en tasa interanual de un 2.2% en el último trimestre del año pasado, dándole un empuje a los esfuerzos del primer ministro Shinzo Abe para sacudir al país de décadas de estancamiento pese a perspectivas mundiales deterioradas. Sin embargo, la expansión fue menor al 3.7% que esperaban analistas, lo que sugiere que la recuperación de la tercera mayor economía del mundo es frágil, porque la confianza del consumidor es débil ante un crecimiento global dispar que golpea a las exportaciones. Aún así, la vuelta al crecimiento permitirá al Banco de Japón controlar el estímulo monetario, pese a que una baja del precio del petróleo puede alejar a la inflación aún más de la meta del 2.0%. Las cifras son una clave que tendrá en cuenta el banco central japonés en su reunión de dos días que termina el miércoles, tras la que se espera que mantenga el actual ritmo de compra de activos de su programa de estímulo monetario. La demanda externa contribuyó con 0.2 punto porcentual al crecimiento en el trimestre, una señal de que la debilidad del yen finalmente está impulsando las exportaciones.

Grecia rechazó el lunes una propuesta de sus socios de la zona euro para prorrogar por seis meses el programa de rescate internacional manteniendo los términos del acuerdo con sus acreedores, lo que provocó confusión en las negociaciones sobre su deuda. Funcionarios de la Unión Europea (UE) dijeron que las conversaciones se acabaron a menos que Atenas cambie de opinión. El Gobierno de izquierda griego que asumió el mes pasado prometió acabar con el programa de rescate de 240,000 millones de euros (270,000 millones de dólares), revertir políticas de austeridad y terminar con la cooperación con inspectores de la UE y el Fondo Monetario Internacional (FMI). Un funcionario griego dijo que el ministro de Finanzas, Yanis Varoufakis, había rechazado un borrador de declaración que se le presentó en una reunión con sus pares de la zona euro en Bruselas para hablar sobre una prolongación del programa existente. Si no se consigue un acuerdo aumentará el temor a que Grecia se encamine a una contracción del crédito que podría forzarla a salir de la zona euro.

Bolsas Internacionales	Cierre	Var 1-d%	Var 30-d%	YTD% 2015
DOW JONES (EE.UU)	18,019	0.00	2.90	1.10
NASDAQ (EE.UU)	4,894	0.00	5.60	3.33
S&P 500 (EE.UU)	2,097	0.00	3.84	1.85
FTSE (Inglaterra)	6,857	-0.24	4.68	4.43
DAX (Alemania)	10,923	-0.37	7.43	11.40
NIKKEI (Japón)	18,005	0.51	6.76	3.17
SHANGAI (China)	3,222	0.58	-4.56	-0.38

**Comentario del Mercado Accionario Estadounidense**

En Estados Unidos, los mercados permanecieron cerrados por el Día de los Presidentes.

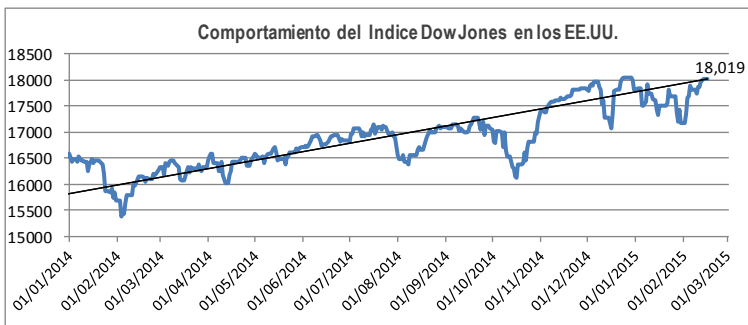
Monedas	Cierre Spot	Variación %			
		1 d	7 d	30 d	YTD 2015
EURO ( \$/€ )	1.1355	-0.34	0.26	-1.83	-6.14
YEN Japones ( ¥/\$ )	118.5	-0.23	-0.13	0.83	-1.09
LIBRA (\$/£)	1.5363	-0.21	0.97	1.41	-1.37
FRANCO Suizo (fr/\$)	0.9319	-0.03	0.89	8.52	-6.28
YUAN Chino ( ¥/\$ )	6.2493	0.14	0.03	0.67	0.71

**Comentario de Principales Divisas Internacionales**

El euro bajaba en las primeras operaciones contra la mayoría de las monedas tras el colapso de las negociaciones sobre un nuevo acuerdo de deuda para Grecia, lo que decepcionó a los inversores que esperaban un compromiso al inicio de la semana. La renovada debilidad del euro ayudó a apuntalar al índice dólar .DXY a 94.201, desde un mínimo de una semana de 93.899. Frente a la moneda japonesa, el dólar se acercó a los 118 yenes

Bancos Centrales - Tasas Referenciales	Hoy	Variación (en pbs)		
		1 semana	1 mes	1 año
EE.UU.	0.25	0	0	0
ZONA EURO	0.05	0	0	-20
INGLATERRA	0.50	0	0	0
CANADÁ	0.75	0	-25	-25
JAPÓN	0.10	0	0	0

Tasas	Hoy	Variación (en pbs)		
		1 semana	1 mes	12 meses
Libor 1M	0.17	0	0	2
Libor 3M	0.26	0	0	2
Libor 6M	0.38	2	3	5
Libor 1 Año	0.67	4	6	12
Prime Rate	3.25	0	0	0

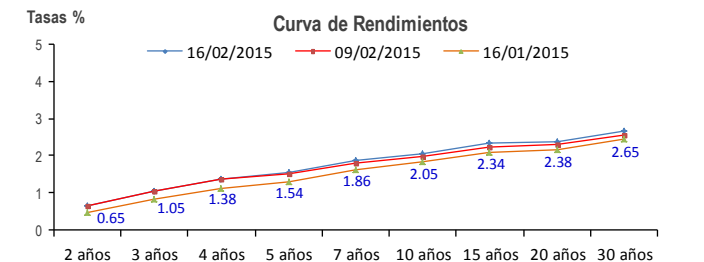


COMMODITIES	Hoy	Ayer	Var - 1d	Var - 7d	Var - 30d	YTD 2015
Oro (\$/oz)	1,231.5	1,229.43	2.1	-7.5	-49.0	46.6
Plata (\$/oz)	17.3	17.4	-0.1	0.3	-0.5	1.6
Cobre (\$/TM)	5,764.0	5,754.0	10.0	76.5	-4.0	-604.0
Zinc (\$/TM)	2,138.8	2,140.8	-2.0	-10.8	47.0	-28.3
Estaño (\$/TM)	18,094.0	18,249.0	-155.0	-128.0	-1,245.0	-1,339.5
Plomo (\$/TM)	1,818.5	1,835.5	-17.0	-19.0	-24.0	-24.5
Aluminio (\$/TM)	1,804.5	1,822.5	-18.0	-54.5	-35.8	-20.5
Molibdeno (\$/lb)	8.9	8.9	-	-	-0.7	-0.7
WTI (\$/barril)	52.8	52.8	-	-0.1	4.1	-0.5
Brent (\$/barril)	59.9	59.4	0.5	2.7	12.2	4.1

Precios Spot

**Bonos del Tesoro Público de los EEUU**

Treasuries	Hoy Yield	Variación (en pbs)		
		1 mes	YTD 2015	1 año
2 Años	0.65	16	-2	33
3 Años	1.05	22	-3	34
5 Años	1.54	24	-12	1
10 Años	2.05	21	-12	-69
15 Años	2.34	26	-2	-88
20 Años	2.38	22	-8	-111
30 Años	2.65	20	-10	-105



**Comportamiento de los precios de Commodities**



Fuente: Bloomberg, Reuters

Este reporte se publica con fines informativos. El Banco de la Nación no se responsabiliza por cualquier error u omisión en su contenido, ni con los resultados de las decisiones de inversión por parte de los inversionistas.

Jefe de Estadística: Erick Mendoza La Torre  
Teléfono: 5192000 - anexo 12136

DEPARTAMENTO DE FINANZAS

Analista: Miguel J. Lauriano Ramirez  
mlauriano@bn.com.pe