

La Bolsa de Valores de Lima cerró a la baja, en línea con los precios de los metales, en una jornada marcada por el estancamiento de las negociaciones entre las autoridades de la zona euro y Grecia. El índice general cedió 2.0%, a 13,764 puntos y el índice selectivo que incluye a las acciones más líquidas del mercado, bajó 2.03%, a 19,149 puntos. En la jornada se negociaron S/55.3 millones (US\$ 18.0 millones) en 580 operaciones. En la plaza local, las acciones de la productora de zinc y plata Volcan bajaron un 3.18% y los papeles de la productora de metales preciosos Buenaventura perdieron un 6.25%. En el rubro industrial, los valores la firma de productos de consumo Alicorp retrocedieron un 2.78%, los títulos de la cementera Unacem bajaron un 1.19%. También bajaron BBVA 1.16%, Pacasmayo 2.75%, Graña y Montero 1.89%, Milpo 3.33% y Rio Alto Mining 3.33%.

	Cierre	Var 1-d%	Var 30-d%	YTD 2015
Lima (IGBVL)	13,768	-2.00	1.51	-6.94
Lima (ISBVL)	19,149	-2.03	2.12	-5.51
Bogotá (IGBC)	10,708	0.19	1.99	-7.96
Buenos Aires (MERVAL)	9,562	0.00	10.43	11.46
México (IPC)	43,252	0.68	4.47	0.25
Santiago (IPSA)	3,984	-0.26	6.80	3.44
Sao Paulo (IBOVESPA)	50,636	0.00	3.30	1.26

Fuente: Bloomberg

Tipo de Cambio Venta

La moneda peruana se mantuvo ligeramente estable el martes en una jornada en la que los bancos recortaron sus posiciones en dólares y algunas empresas compraron divisas por coberturas ante la expectativa de una mayor apreciación del billete verde. Al final de la jornada el tipo de cambio venta cerró en S/. 3.084 por unidad. En lo que va del año, el nuevo sol alcanza una depreciación acumulada de 3.56% (Datatec). Cabe indicar que en el año 2014, la moneda peruana también alcanzó una depreciación de 6.36%.

Expectativas empresariales mejoraron en enero.

Las expectativas empresariales mostraron una mejora en enero del 2015 respecto a diciembre del año pasado, especialmente en términos de contratación de personal y situación empresarial, afirmó el gerente de estudios económicos del Banco Central de Reserva. Entre las más relevantes, la expectativa de contratación de personal a tres meses creció a 50.2 puntos en enero de 2015 en comparación a la caída presentada en diciembre del 2014 hasta 48.2 puntos. De igual forma, mejoró la expectativa de demanda de productos que pasó de 55.4 puntos en diciembre del 2014 a 59.6 puntos en enero del 2015.

En tanto, la expectativa de la situación de las empresas a tres meses creció de 57.5 puntos a 60.3 en el período de análisis. Igualmente, creció la expectativa de la economía a tres meses a 54.2 puntos en enero en comparación a diciembre del año pasado, cuando mostró un nivel de 53.1 puntos.

También mostraron desempeños favorables el nivel de ventas (que creció a 50.9 puntos), el nivel de producción (48.9 puntos), el nivel de demanda respecto a lo esperado (43.8 puntos), inventarios respecto al mes anterior (53.4 puntos) y las expectativas de los sectores a tres meses (55.8 puntos).

Fuente: BCRP

Riesgo País (Embi+) *	Spread				Clasif. Fitch
	Hoy	-1d	-7d	-30d	
Mdos. Emergentes	380	394	403	429	
Argentina	680	792	715	735	RD
Brasil	297	305	304	290	BBB
Colombia	199	207	218	245	BBB
Ecuador	763	773	757	972	B
México	182	191	200	222	BBB+
Panamá	174	188	190	224	BBB
Perú	173	183	190	210	BBB+
Uruguay	198	210	209	243	BBB-
Venezuela	2,566	2,636	2,655	3,194	CCC

Fuente: Bloomberg

Monedas	Cotización por US\$	Variación %			
		1 d	7 d	30 d	YTD 2015
Nuevo Sol	3.08	-0.06	-0.02	2.29	3.49
Real Brasileño	2.83	0.00	0.08	8.10	6.66
Peso Mexicano	14.91	-0.08	-0.28	2.44	1.10
Peso Chileno	620.31	-0.19	-0.82	-1.24	2.29
Peso Argentino	8.68	0.00	0.13	0.95	2.57
Peso Colombiano	2,416.29	1.08	1.44	2.04	1.67

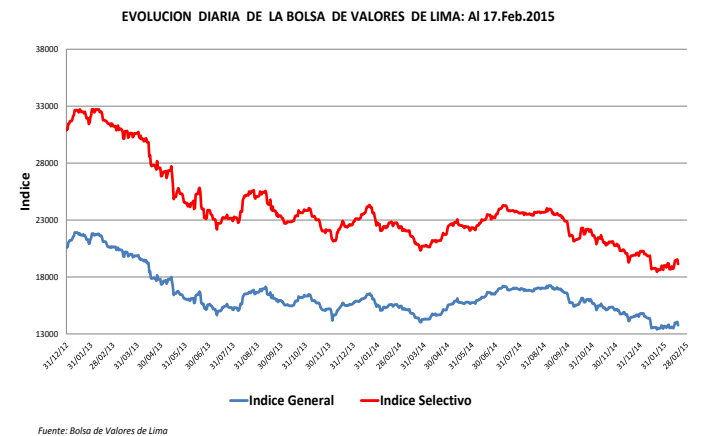
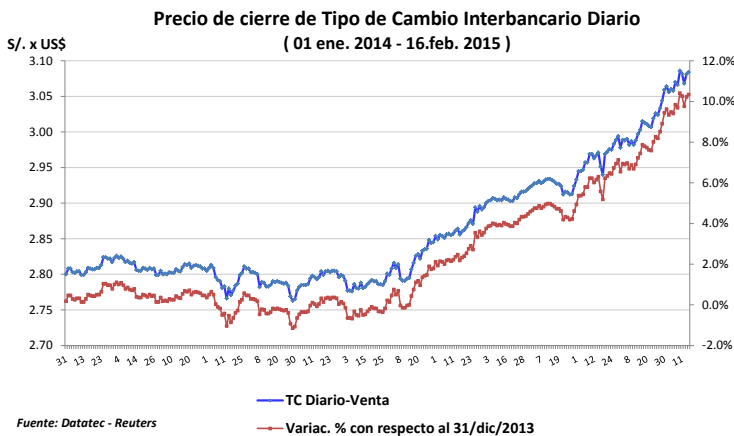
Fuente: Bloomberg

Tasas de Interés Diaria del Sistema Bancario (Prom.)

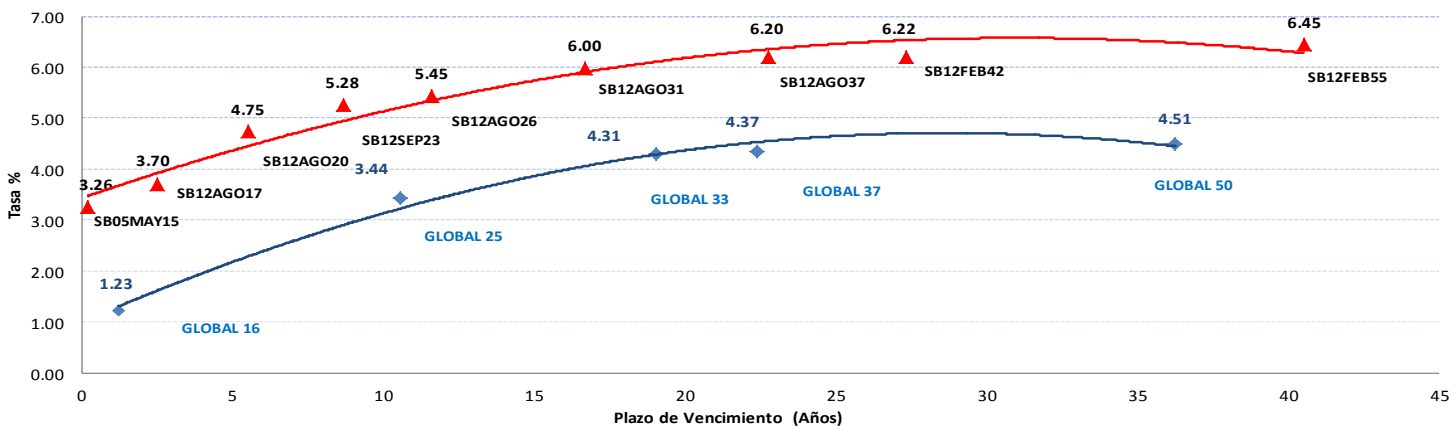
Tasas Activas	Hoy	Moneda Nacional			Hoy	Moneda Extranjera		
		1 d	30 d	360 d		1 d	30 d	360 d
Corporativo	5.09	5.06	5.51	5.88	3.45	3.45	2.72	3.16
Microempresas	32.70	32.72	33.15	33.04	19.4	19.36	17.74	19.04
Consumo	40.90	40.97	43.52	42.24	29.4	29.33	27.37	27.20
Hipotecario	8.94	8.94	8.93	9.16	7.73	7.74	7.58	8.56
Tasas Pasivas		Moneda Nacional				Moneda Extranjera		
Ahorro	0.40	0.40	0.37	0.32	0.19	0.20	0.19	0.22
Plazo	3.40	3.42	3.83	3.70	0.31	0.31	0.20	0.11
CTS	4.37	4.34	3.41	3.50	1.89	1.89	2.09	1.69

Fuente: SBS

Evolución de Indicadores Económicos: Perú



Rendimiento Bonos Globales y Soberanos



Mercado Internacional

17 de febrero de 2015

HECHOS DE IMPORTANCIA

Grecia enviará el miércoles una solicitud a la zona euro para extender un "acuerdo de préstamo" de hasta seis meses, pero Alemania dice que no hay una oferta de un pacto de ese tipo y que Atenas se debe atener a las condiciones del rescate financiero existente. La medida griega, confirmada por un portavoz oficial, es un intento del nuevo Gobierno de izquierda del primer ministro Alexis Tsipras de mantener una línea financiera por un período interino a la vez que evita unas duras condiciones de austeridad en el programa de la UE y el FMI. Pero no quedó claro si los ministros de Finanzas del bloque de 19 naciones que comparten el euro, que rechazaron tales ideas en una reunión el lunes, aceptarían la solicitud como base para retomar las negociaciones. Un portavoz del Eurogrupo dijo que no habían recibido ninguna solicitud por el momento. El rendimiento de los bonos griegos bajó con fuerza y las bolsas subieron después de que el portavoz del Gobierno Gabriel Sakellariadis confirmase que Atenas enviaría una solicitud formal el miércoles.

El Banco de Japón mantendrá su enorme programa de estímulo mediante la compra de activos y revisará al alza su panorama sobre la producción, aún cuando datos que muestran sólo una débil recuperación desde una recesión moderen su optimismo. Un esperado aumento de las exportaciones ha ofrecido algo de esperanza a los funcionarios del Banco de Japón, quienes prefieren no expandir el estímulo por el momento, debido a que la caída de los precios del petróleo ha alejado aún más a la inflación de su meta de un 2.0%. Datos del lunes confirmaron que la economía salió de recesión en el cuarto trimestre del año pasado, pero el crecimiento anual de un 2.2% fue mucho más débil que el esperado, subrayando el persistente impacto de un aumento del impuesto a las ventas en abril del año pasado. "La rápida baja del yen ha impulsado al alza los precios de los alimentos y otros productos básicos cotidianos. Esto se dio además de una disminución de los ingresos reales derivados del aumento del impuesto a las ventas del año pasado y que podría haber afectado negativamente a los hogares", dijo un miembro del directorio del BOJ.

Bolsas Internacionales	Cierre	Var 1-d%	Var 30-d%	YTD% 2015
DOW JONES (EE.UU)	18,048	0.16	3.06	1.26
NASDAQ (EE.UU)	4,899	0.11	5.72	3.45
S&P 500 (EE.UU)	2,100	0.16	4.01	2.01
FTSE (Inglaterra)	6,898	0.60	5.31	5.06
DAX (Alemania)	10,896	-0.25	7.16	11.12
NIKKEI (Japón)	17,987	-0.10	6.66	3.07
SHANGAI (China)	3,247	0.76	-3.84	0.38

Comentario del Mercado Accionario Estadounidense

El índice S&P 500 cerró por encima de 2,100 puntos y estableció un nuevo récord en la bolsa de Nueva York, en medio de un creciente optimismo en que Grecia alcance un acuerdo con sus acreedores y ante una caída de los precios de los bonos del Tesoro estadounidense. Los precios de los bonos del Tesoro bajaron, empujando los rendimientos de la deuda a 10 años a máximos de siete semanas, por expectativas de que la Reserva Federal podría elevar las tasas de interés a partir de junio. Entre los principales motores del alza del S&P estuvieron las acciones de Medtronic Plc, que el mes pasado completó la compra de la irlandesa Covidien por \$49,900 millones. Sus títulos subieron 3.7% tras reportar utilidades mejores a las esperadas.

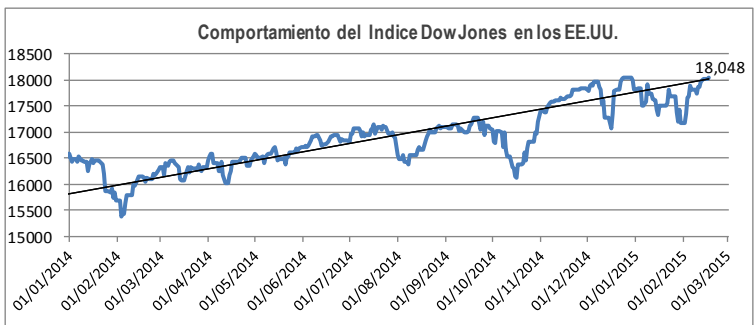
Monedas	Cierre Spot	Variación %			
		1 d	7 d	30 d	YTD 2015
EURO (\$/€)	1.1411	0.49	0.79	-1.35	-5.68
YEN Japones (¥/\$)	119.3	0.65	-0.15	1.48	-0.44
LIBRA (\$/£)	1.5354	-0.06	0.66	1.35	-1.43
FRANCO Suizo (fr/\$)	0.9369	0.54	1.13	9.11	-5.77
YUAN Chino (¥/\$)	6.2548	0.09	0.21	0.76	0.79

Comentario de Principales Divisas Internacionales

El euro se apreció el martes contra el dólar impulsado por las esperanzas de que Grecia alcance un acuerdo con sus socios de la zona euro para lograr apoyo más allá de su actual programa de rescate. El Gobierno griego rechazó por "inaceptable" una propuesta para requerir una extensión de seis meses de su rescate internacional. La moneda europea fue ayudada también por el sondeo ZEW en Alemania, que mostró que la confianza de los analistas y los consumidores se elevó en febrero a su máximo nivel en un año. Por su parte, los bancos centrales también estarán en el foco de la atención en los próximos días, ya que la FED y el Banco de Inglaterra harán públicas el miércoles las minutas de sus últimas reuniones de política monetaria.

Bancos Centrales - Tasas Referenciales	Hoy	Variación (en pbs)		
		1 semana	1 mes	1 año
EE.UU.	0.25	0	0	0
ZONA EURO	0.05	0	0	-20
INGLATERRA	0.50	0	0	0
CANADÁ	0.75	0	-25	-25
JAPÓN	0.10	0	0	0

Tasas	Hoy	Variación (en pbs)		
		1 semana	1 mes	12 meses
Libor 1M	0.17	0	0	2
Libor 3M	0.26	-0	-0	2
Libor 6M	0.38	1	3	5
Libor 1 Año	0.67	2	6	12
Prime Rate	3.25	0	0	0

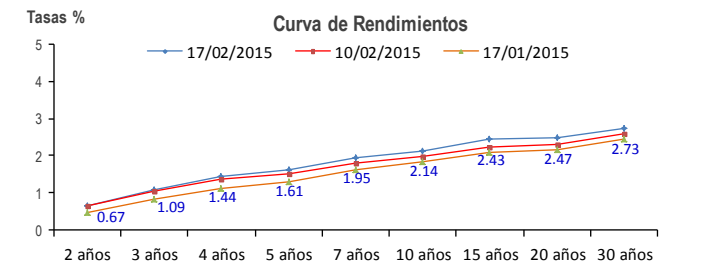


COMMODITIES	Hoy	Ayer	Var - 1d	Var - 7d	Var - 30d	YTD 2015
Oro (\$/oz)	1,209.8	1,231.50	-21.7	-23.9	-70.7	24.9
Plata (\$/oz)	16.5	17.3	-0.7	-0.4	-1.3	0.8
Cobre (\$/TM)	5,659.8	5,764.0	-104.3	55.0	-108.3	-708.3
Zinc (\$/TM)	2,089.5	2,138.8	-49.3	-12.8	-2.3	-77.5
Estaño (\$/TM)	18,018.0	18,094.0	-76.0	-155.0	-1,321.0	-1,415.5
Plomo (\$/TM)	1,774.3	1,818.5	-44.3	-43.5	-68.3	-68.8
Aluminio (\$/TM)	1,798.5	1,804.5	-6.0	-17.3	-41.8	-26.5
Molibdeno (\$/lb)	8.9	8.9	-	-	-0.7	-0.7
WTI (\$/barril)	53.5	52.8	0.8	3.5	4.8	0.3
Brent (\$/barril)	61.2	59.9	1.3	4.9	13.5	5.5

Precios Spot

Bonos del Tesoro Público de los EEUU

Treasuries	Hoy Yield	Variación (en pbs)		
		1 mes	YTD 2015	1 año
2 Años	0.67	18	-0	35
3 Años	1.09	26	2	38
5 Años	1.61	30	-5	8
10 Años	2.14	30	-3	-61
15 Años	2.43	36	7	-78
20 Años	2.47	31	1	-102
30 Años	2.73	27	-3	-97



Comportamiento de los precios de Commodities



Fuente: Bloomberg, Reuters

Este reporte se publica con fines informativos. El Banco de la Nación no se responsabiliza por cualquier error u omisión en su contenido, ni con los resultados de las decisiones de inversión por parte de los inversionistas.