

La Bolsa de Valores de Lima cerró en alza por compras de oportunidad tras el fuerte retroceso de la víspera. El índice general subió 0.40%, a 12,530 puntos y el índice selectivo que incluye a las acciones más líquidas del mercado avanzó 0.56%, a 17,393 puntos. En la jornada se negociaron S/41.0 millones (US\$ 13.2 millones) en 373 operaciones. A nivel de empresas, subieron: Alicorp (2.80%), BBVA (3.01%), Banco de Crédito (0.35%), Rio Alto Mining (2.88%), Unacem (1.32%), Volcan (1.85%) e In Retail Perú (0.69%). Contrariamente bajaron las acciones de: Ferreycorp (-0.72%), Scotiabank (-1.0%) y Credicorp (-0.36%).

	Cierre	Var 1-d%	Var 30-d%	YTD 2015
Lima (IGBVL)	12,530	0.40	-10.32	-15.31
Lima (ISBVL)	17,393	0.56	-10.52	-14.17
Bogotá (IGBC)	9,836	0.13	-7.97	-15.46
Buenos Aires (MERVAL)	10,987	2.24	14.90	28.07
México (IPC)	43,761	-0.55	1.60	1.43
Santiago (IPSA)	3,850	0.50	-3.35	-0.03
Sao Paulo (IBOVESPA)	50,285	2.94	-0.69	0.56

Fuente: Maximix

Tipo de Cambio Venta

La moneda peruana se mantuvo ligeramente estable, en medio de expectativas del anuncio de política monetaria de la Reserva Federal en la reunión que culmina el miércoles 18. En el día, el monto negociado fue de 179 millones de dólares, uno de los más bajos de los últimos meses. Al final de la jornada el tipo de cambio venta cerró en S/ 3.098 por unidad. En lo que va del año, el nuevo sol alcanza una depreciación acumulada de 4.03% (Datatec). Cabe indicar que en el año 2014, la moneda peruana también alcanzó una depreciación de 6.36%.

Sector Financiero creció 9.86% en enero

La actividad financiera del país creció 9.86%, sustentado en el dinamismo de los créditos, que crecieron en 14.13% y depósitos en 4.95%. Según tipo de crédito, destacaron los créditos corporativos, a grandes, medianas, pequeñas y microempresas, que alcanzaron un crecimiento de 14.35%, que estuvo asociado al desempeño de los créditos otorgados a los sectores manufactura, comercio, actividades inmobiliarias, empresariales y de alquiler, electricidad, gas y agua, transporte, almacenamiento y comunicaciones, construcción, entre los principales.

Según créditos por modalidad, los créditos corporativos crecieron en 11.05%, créditos a grandes empresas aumentaron en 25.68%, medianas empresas 17.39%. Sin embargo los créditos dirigidos a las pequeñas empresas retrocedieron en 5.0% y los créditos a microempresas disminuyeron en 22.40%. Asimismo, los créditos de consumo mostraron un crecimiento de 12.59%, por los mayores créditos dirigido a adquisición de autos (9.60%), tarjetas de crédito (15.59%) y préstamos (10.67%).

Fuente: INEI

Riesgo País (Embi+)	Spread				Clasif. Fitch
	Hoy	-1d	-7d	-30d	
Mdos. Emergentes	428	421	411	392	
Argentina	586	581	568	700	RD
Brasil	361	344	328	305	BBB
Colombia	236	232	224	209	BBB
Ecuador	845	814	755	787	B
México	219	215	207	190	BBB+
Panamá	226	220	205	195	BBB
Perú	206	198	186	183	BBB+
Uruguay	237	231	221	211	BBB-
Venezuela	3,065	3,056	2,931	2,622	CCC

Fuente: Bloomberg

Monedas	Cotización por US\$	Variación %			
		1 d	7 d	30 d	YTD 2015
Nuevo Sol	3.10	0.06	0.06	0.55	3.99
Real Brasileño	3.24	-0.18	4.46	14.29	21.90
Peso Mexicano	15.38	-0.28	-1.59	3.30	4.23
Peso Chileno	642.29	0.35	1.10	3.83	5.91
Peso Argentino	8.79	0.04	0.19	1.19	3.79
Peso Colombiano	2,659.71	-1.04	1.20	11.54	11.92

Fuente: Bloomberg

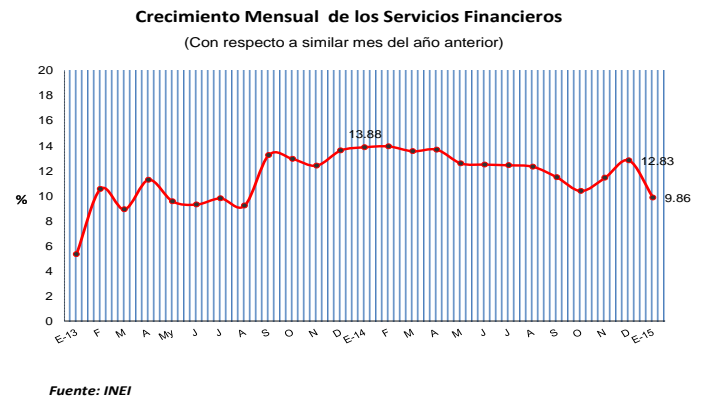
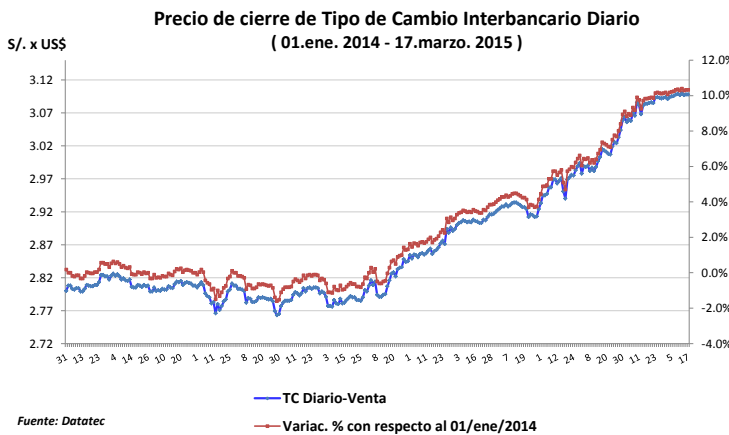
Tasas de Interés Diaria del Sistema Bancario (Prom.)

Tasas Activas	Moneda Nacional				Moneda Extranjera			
	Hoy	1 d	30 d	360 d	Hoy	1 d	30 d	360 d
Corporativo	5.26	5.34	5.09	5.84	3.7	3.71	3.46	2.32
Microempresas	33.87	33.71	32.60	32.93	15.3	15.30	18.88	18.93
Consumo	41.10	41.09	41.18	43.19	30.7	30.61	29.22	27.04
Hipotecario	8.67	8.67	8.94	9.18	7.55	7.53	7.76	8.67

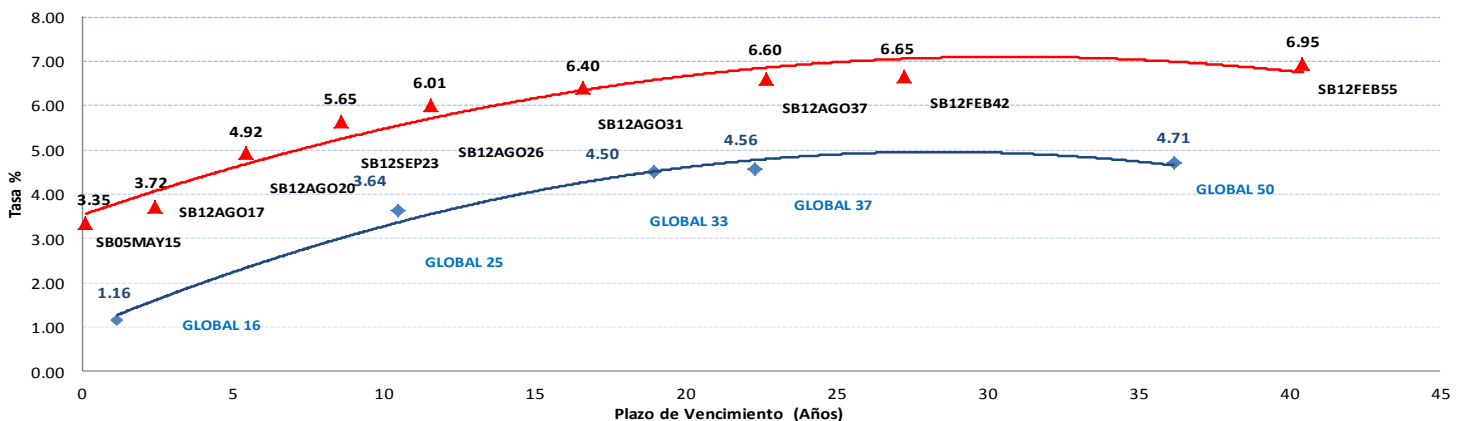
Tasas Pasivas	Moneda Nacional				Moneda Extranjera			
	Hoy	1 d	30 d	360 d	Hoy	1 d	30 d	360 d
Ahorro	0.41	0.41	0.39	0.32	0.20	0.20	0.20	0.22
Plazo	3.39	3.38	3.44	3.78	0.24	0.24	0.30	0.10
CTS	4.18	4.19	3.99	3.34	1.91	1.93	1.87	1.70

Fuente: SBS

Evolución de Indicadores Económicos: Perú



Rendimiento Bonos Globales y Soberanos



Mercado Internacional

17 de marzo de 2015

HECHOS DE IMPORTANCIA

Alemania, Francia e Italia anunciaron el martes que acordaron unirse a un nuevo banco de inversión asiático liderado por China, después de que Gran Bretaña desafiara a Estados Unidos al convertirse en miembro fundador de una iniciativa que es vista por Washington como un rival del Banco Mundial. La decisión de las tres principales economías de la zona euro de participar en uno de los proyectos insignia de Pekín es un golpe diplomático para Estados Unidos y refleja el afán de Europa por asociarse con China, la segunda economía más grande del mundo. También llega en medio de unas espinosas negociaciones comerciales entre Bruselas y Washington, y en momentos en que la Unión Europea y los gobiernos asiáticos muestran su frustración por el retraso del Congreso de Estados Unidos para aprobar una reforma que debiese entregar a China y otras economías emergentes más poder en el FMI. El ministro de Finanzas alemán, Schäuble, dijo que la mayor economía europea será un miembro fundador del Banco Asiático de Inversión en Infraestructura (BAII).

La Eurostat informó que los precios al consumidor en los 19 países que comparten el euro subieron un 0.6% intermensual y cayeron un 0.3% interanual, un descenso menor a la caída del 0.6% anual de enero. Sin embargo, la inflación subyacente -que excluye el volátil componente energético- subió en febrero, según datos oficiales difundidos por la agencia de estadísticas europea. De acuerdo a la entidad, los precios energéticos de la zona euro subieron un 1.6% en el mes, pero cayeron un 7.9% interanual en febrero. Los carburantes más baratos para el transporte restaron 0.64 puntos porcentuales al resultado final, mientras que el combustible para calefacción lo redujo en otros 0.19 puntos. Los precios de los alimentos no elaborados, otro componente volátil del IPC, subieron un 0.8% en el mes y un 0.4% interanual, la primera alza anual desde un incremento del 0.2% en noviembre. El BCE quiere mantener la inflación por debajo, pero cerca del 2% en términos anuales a mediano plazo, y empezó a comprar bonos gubernamentales en la zona euro este mes para inyectar dinero en la economía y hacer que los precios suban a un ritmo más rápido.

Bolsas Internacionales	Cierre	Var 1-d%	Var 30-d%	YTD% 2015
DOW JONES (EE.UU)	17,849	-0.71	-0.94	0.15
NASDAQ (EE.UU)	4,937	0.16	0.89	4.25
S&P 500 (EE.UU)	2,074	-0.33	-1.08	0.75
FTSE (Inglaterra)	6,838	0.49	-0.52	4.14
DAX (Alemania)	11,981	-1.54	9.28	22.18
NIKKEI (Japón)	19,437	0.99	8.51	11.38
SHANGAI (China)	3,503	1.55	9.33	8.29

Comentario del Mercado Accionario Estadounidense

El promedio industrial Dow Jones y el índice S&P 500 de las acciones estadounidenses cayeron el martes, liderados por el sector materias primas, en medio de un creciente nerviosismo antes de la finalización de la reunión de política monetaria de la Reserva Federal. Entre los sectores del S&P 500 el de insumos básicos fue el más flojo, con una caída del 1.2 por ciento y liderado por un descenso del 3.1 por ciento en DuPont. El sector energético cayó un 0.5 por ciento acompañando el descenso de los precios del petróleo.

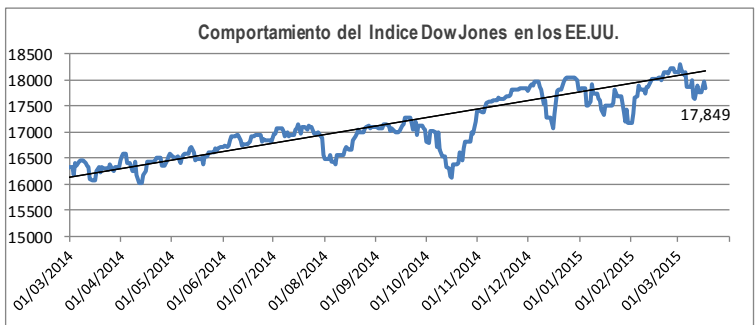
Monedas	Cierre Spot	Variación %			
		1 d	7 d	30 d	YTD 2015
EURO (\$/€)	1.0597	0.27	-0.94	-6.99	-12.41
YEN Japones (¥/\$)	121.4	0.02	0.20	2.21	1.33
LIBRA (\$/£)	1.4749	-0.54	-2.13	-4.20	-5.32
FRANCO Suizo (fr/\$)	1.0062	-0.14	0.67	7.94	1.20
YUAN Chino (¥/\$)	6.2497	-0.20	-0.19	0.15	0.71

Comentario de Principales Divisas Internacionales

El dólar retrocedió por segunda sesión consecutiva contra las monedas más importantes, presionado nuevamente por un dato débil inesperado de la economía estadounidense, luego de que la Reserva Federal comenzó su reunión de política monetaria. El billete verde se depreció tras el dato que mostró que los inicios de construcciones de casas en Estados Unidos se desplomaron a su menor nivel en un año. La cifra bajó un 17 por ciento, a un total desestacionalizada de 897,000 unidades, tocando un piso desde enero del 2014. El reporte fue dado a conocer tras un informe que indicó que la producción manufacturera del país se redujo en febrero por tercer mes seguido.

Bancos Centrales - Tasas Referenciales	Hoy	Variación (en pbs)		
		1 semana	1 mes	1 año
EE.UU.	0.25	0	0	0
ZONA EURO	0.05	0	0	-20
INGLATERRA	0.50	0	0	0
CANADÁ	0.75	0	0	-25
JAPÓN	0.10	0	0	0

Tasas	Hoy	Variación (en pbs)		
		1 semana	1 mes	12 meses
Libor 1M	0.18	0	0	2
Libor 3M	0.27	0	1	4
Libor 6M	0.40	-0	2	7
Libor 1 Año	0.71	0	4	16
Prime Rate	3.25	0	0	0

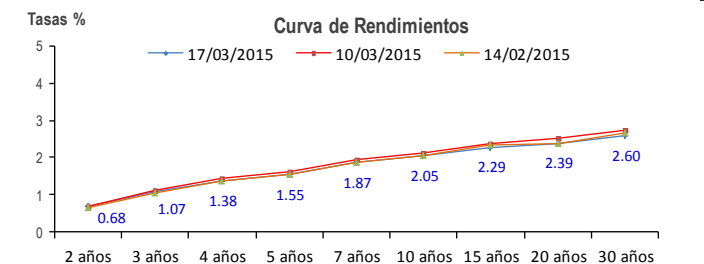


COMMODITIES	Hoy	Ayer	Var - 1d	Var - 7d	Var - 30d	YTD 2015
Oro (\$/oz)	1,149.6	1,154.86	-5.3	-12.3	-79.9	-35.3
Plata (\$/oz)	15.6	15.7	-0.1	-0.1	-1.8	-0.1
Cobre (\$/TM)	5,805.0	5,864.3	-59.3	16.5	51.0	-563.0
Zinc (\$/TM)	2,001.8	1,991.3	10.5	1.3	-139.0	-165.3
Estañio (\$/TM)	17,321.0	17,503.0	-182.0	-424.0	-928.0	-2,112.5
Plomo (\$/TM)	1,715.0	1,742.0	-27.0	-94.3	-120.5	-128.0
Aluminio (\$/TM)	1,788.5	1,772.5	16.0	42.5	-34.0	-36.5
Molibdeno (\$/lb)	8.1	8.1	-	0.1	-0.8	-1.5
WTI (\$/barril)	43.5	43.9	-0.4	-4.8	-9.3	-9.8
Brent (\$/barril)	51.3	52.6	-1.3	-4.6	-8.1	-4.4

Precios Spot

Bonos del Tesoro Público de los EEUU

Treasuries	Hoy Yield	Variación (en pbs)		
		1 mes	YTD 2015	1 año
2 Años	0.68	3	1	31
3 Años	1.07	2	-0	30
5 Años	1.55	1	-10	-1
10 Años	2.05	0	-12	-64
15 Años	2.29	-5	-8	-86
20 Años	2.39	1	-7	-103
30 Años	2.60	-4	-15	-103



Comportamiento de los precios de Commodities



Fuente: Bloomberg, Reuters

Este reporte se publica con fines informativos. El Banco de la Nación no se responsabiliza por cualquier error u omisión en su contenido, ni con los resultados de las decisiones de inversión por parte de los inversionistas.