

La Bolsa de Valores de Lima cerró en alza, apoyada por acciones mineras en una jornada en la que miembros de la Reserva Federal de Estados Unidos expresaron su preocupación sobre subir muy rápido las tasas de interés. El índice general avanzó 0.50%, a 13,836 puntos y el índice selectivo que incluye a las acciones más líquidas del mercado, subió 0.69%, a 19,282 puntos. En la jornada se negociaron S/.67.5 millones (US\$ 21.9 millones) en 444 operaciones. A nivel de empresas, las acciones de la productora de zinc y plata Volcan subieron un 1.64%, Buenaventura subió 4.48%, los títulos de Rio Alto Mining avanzó 4.39%, Milpo 1.48%, Graña y Montero 5.88%, Cementos Pacasmayo 1.89% y Minera IRL 5.88%. Contrariamente bajó Alicorp -5.0%.

	Cierre	Var 1-d%	Var 30-d%	YTD 2015
Lima (IGBVL)	13,836	0.50	1.90	-6.48
Lima (ISBVL)	19,282	0.69	2.75	-4.85
Bogotá (IGBC)	10,694	-0.13	1.90	-8.08
Buenos Aires (MERVAL)	9,513	-0.51	10.31	10.89
México (IPC)	43,054	-0.46	4.28	-0.21
Santiago (IPSA)	3,990	0.17	6.88	3.61
Sao Paulo (IBOVESPA)	51,280	1.27	7.38	2.55

Fuente: Bloomberg

Tipo de Cambio Venta

La moneda peruana se depreció ligeramente el miércoles impulsado por las mayores compras de algunos bancos y de inversores extranjeros que esperan una eventual alza de las tasas de interés en Estados Unidos a mediados de año. Para atenuar la caída del sol el Banco Central de Reserva el Perú vendió 50 millones de dólares, con lo cual las ventas oficiales de divisas en el mercado al contado acumulan 1,135 millones de dólares en lo que va del año. Al final de la jornada el tipo de cambio venta cerró en S/. 3.085 por unidad. En lo que va del año, el nuevo sol alcanza una depreciación acumulada de 3.59% (DataTec). Cabe indicar que en el año 2014, la moneda peruana también alcanzó una depreciación de 6.36%.

Despachos de cemento decrecieron en enero 2015

La Asociación de Productores de Cemento (Asocem) reportó que el despacho nacional de cemento decreció 1.7% en enero del 2015 con respecto al mismo mes del año pasado, debido principalmente a dos factores, que son el clima desfavorable para la construcción y el cambio de autoridades en gobiernos locales y regionales. En el primer mes del 2015 se despacharon 816 mil TM de cemento, lo que significó 14 mil TM menos que en enero 2014. "En este último mes se han presenciado fuertes lluvias en la sierra y selva. El efecto de las lluvias sobre la construcción es contractivo por lo que es de esperarse que se reduzca el consumo de cemento", anotó el gremio cementero. A esto se suma la época post electoral de los gobiernos locales y regionales, en la que suele haber una menor intensidad de obras en los primeros meses, lo que reduce el consumo de cemento. La Asocem recordó que adicionalmente se debe tomar en cuenta que el consumo de cemento en enero es menor por "factores estacionales".

Fuente: Asocem

Riesgo País (Embi+)	Spread				Clasif. Fitch
	Hoy	-1d	-7d	-30d	
Mdos. Emergentes	387	380	408	431	
Argentina	675	680	718	731	RD
Brasil	288	297	308	294	BBB
Colombia	205	199	215	242	BBB
Ecuador	763	763	796	953	B
México	187	182	205	224	BBB+
Panamá	182	174	201	227	BBB
Perú	178	173	193	208	BBB+
Uruguay	200	198	214	245	BBB-
Venezuela	2,553	2,566	2,799	3,246	CCC

Fuente: Bloomberg

Monedas	Cotización por US\$	Variación %			
		1 d	7 d	30 d	YTD 2015
Nuevo Sol	3.09	0.06	0.06	2.47	3.56
Real Brasileño	2.84	0.15	-1.01	7.10	6.83
Peso Mexicano	14.86	-0.34	-1.39	1.65	0.76
Peso Chileno	621.79	0.24	-1.37	-1.00	2.53
Peso Argentino	8.69	0.07	0.16	0.98	2.65
Peso Colombiano	2,430.30	0.58	0.24	3.22	2.26

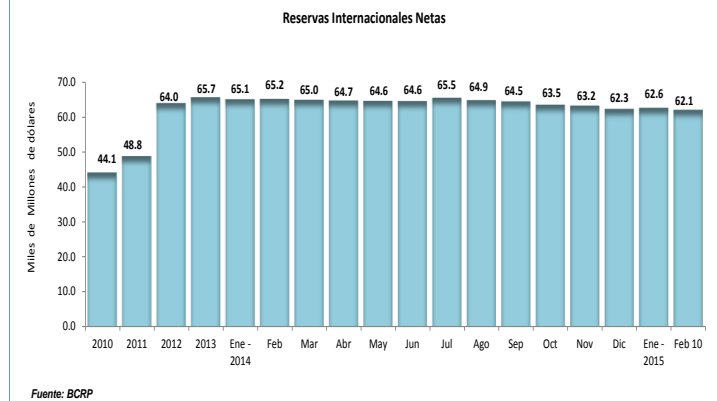
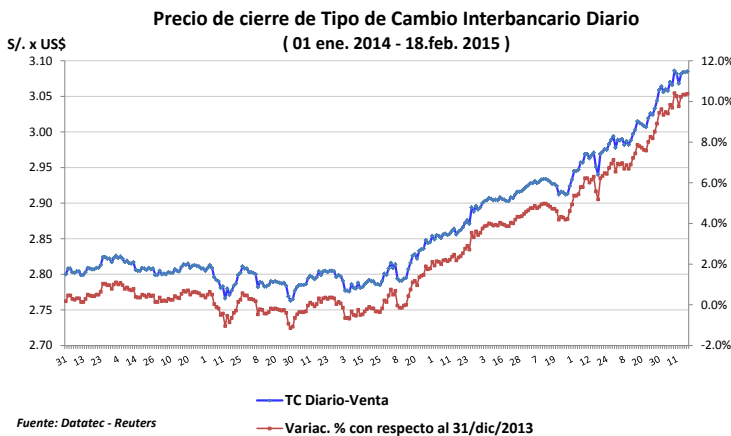
Fuente: Bloomberg

Tasas de Interés Diaria del Sistema Bancario (Prom.)

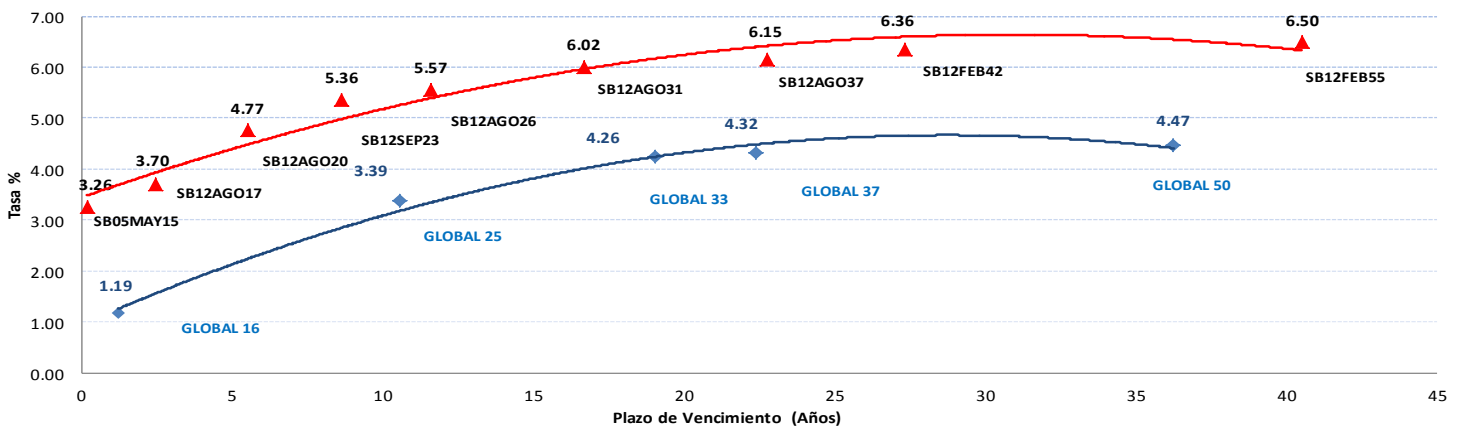
Tasas Activas	Hoy	Moneda Nacional				Hoy	Moneda Extranjera			
		1 d	30 d	360 d	1 d		30 d	360 d		
Corporativo	5.06	5.09	5.51	5.88	3.47	3.45	2.72	3.16		
Microempresas	32.68	32.70	33.22	33.04	19.3	19.35	17.69	19.04		
Consumo	40.75	40.90	43.52	42.24	29.4	29.42	27.32	27.20		
Hipotecario	8.94	8.94	8.93	9.16	7.73	7.73	7.62	8.56		
Tasas Pasivas		Moneda Nacional					Moneda Extranjera			
Ahorro	0.40	0.40	0.37	0.32	0.19	0.19	0.19	0.22		
Plazo	3.38	3.40	3.83	3.70	0.32	0.31	0.21	0.11		
CTS	4.35	4.37	3.47	3.50	1.96	1.89	2.10	1.69		

Fuente: SBS

Evolución de Indicadores Económicos: Perú



Rendimiento Bonos Globales y Soberanos



Mercado Internacional

18 de febrero de 2015

HECHOS DE IMPORTANCIA

Funcionarios de la Reserva Federal de Estados Unidos expresaron el mes pasado preocupación de que una decisión para subir las tasas de interés demasiado rápido podría enfriar la recuperación económica del país y manifestaron temor por las consecuencias de retirar la palabra "paciente" de su orientación a futuro. En la última reunión de política monetaria realizada en enero, los miembros del banco central estadounidense debatieron sobre el impacto que está teniendo la persistente baja inflación en su confianza para avanzar hacia un alza de tasas de interés. Los funcionarios de la Fed también destacaron cómo la desaceleración económica en China y las tensiones en Oriente Medio y Ucrania plantean un riesgo para el panorama de crecimiento económico de Estados Unidos, según las minutas de la reunión del 27 y 28 de enero. Las autoridades reiteraron que una decisión sobre cuándo subir las tasas de interés seguiría dependiendo de los datos económicos, aunque qué tan pronto avanzar con esa decisión pareció ser causa de preocupación.

El Banco Central Europeo acordó el miércoles elevar el financiamiento de emergencia disponible para los bancos griegos a 68,300 millones de euros (78,000 millones de dólares), un leve incremento respecto del límite previo, dijo una persona cercana a las discusiones del BCE. El aumento en la provisión de la denominada Asistencia de Liquidez de Emergencia, la cual está bajo el control del BCE, es clave para los prestamistas griegos y brinda a Atenas cierto espacio mientras intenta negociar un acuerdo de ayuda financiera con sus socios europeos. El BCE ya había aumentado el ELA disponible para los bancos griegos en 5,000 millones de euros a 65,000 millones de euros el jueves. El nuevo límite es casi 3,300 millones de euros más alto. La fuente dijo que el banco central de Grecia había solicitado una extensión de casi 10,000 millones de euros. Con el modesto incremento del miércoles, el BCE mantiene a los bancos griegos -y por lo tanto al Gobierno de Atenas- bajo un fuerte control.

Bolsas Internacionales	Cierre	Var 1-d%	Var 30-d%	YTD% 2015
DOW JONES (EE.UU)	18,030	-0.10	2.96	1.16
NASDAQ (EE.UU)	4,906	0.14	5.87	3.60
S&P 500 (EE.UU)	2,100	-0.03	3.97	1.98
FTSE (Inglaterra)	6,898	-0.00	4.75	5.06
DAX (Alemania)	10,961	0.60	7.02	11.78
NIKKEI (Japón)	18,199	1.18	6.96	4.29
SHANGAI (China)	3,247	0.00	4.19	0.38

Comentario del Mercado Accionario Estadounidense

El promedio industrial Dow Jones y el índice S&P 500 cerraron a la baja el miércoles en la bolsa de Nueva York arrastrados por el sector energético, pero las minutas de la Reserva Federal que mostraron la preocupación de las autoridades por un alza temprana de las tasas de interés limitaron las caídas. Las acciones de Exxon Mobil, que cayeron un 2.2%, fueron el principal lastre tanto para el S&P 500 como para el Dow Jones tras la explosión y el incendio en una refinería de la petrolera cerca de Los Angeles y un descenso en los precios del crudo. El índice S&P 500 del sector energético cayó un 1.5%.

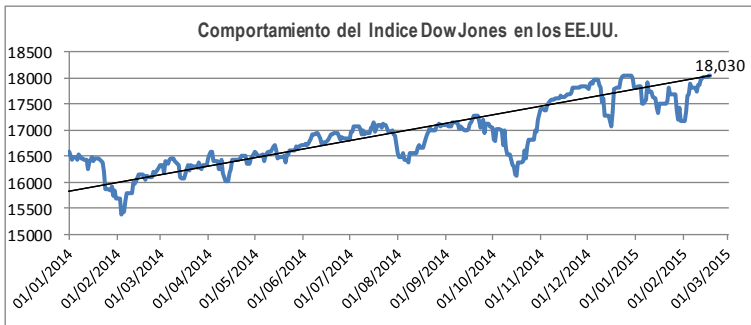
Monedas	Cierre Spot	Variación %			
		1 d	7 d	30 d	YTD 2015
EURO (\$/€)	1.1397	-0.12	0.54	-1.80	-5.79
YEN Japones (¥/\$)	118.8	-0.39	-1.39	1.05	-0.83
LIBRA (\$/£)	1.5436	0.53	1.30	2.14	-0.91
FRANCO Suizo (fr/\$)	0.9422	0.57	1.45	7.12	-5.24
YUAN Chino (¥/\$)	6.2554	0.01	0.21	0.56	0.80

Comentario de Principales Divisas Internacionales

El dólar recortó la mayor parte de sus ganancias frente a una canasta de las principales monedas el miércoles, después de que las minutas de la reunión de enero de la Reserva Federal fueron consideradas como moderadas, mientras que el optimismo sobre Grecia le dio cierto respaldo al euro. El dólar retrocedió frente al yen japonés y recortó la mayor parte de sus ganancias contra el euro luego de que las minutas mostraron que a las autoridades de la Reserva Federal les preocupa que elevar las tasas de interés muy rápido pueda enfriar la recuperación económica estadounidense.

Bancos Centrales - Tasas Referenciales	Hoy	Variación (en pbs)		
		1 semana	1 mes	1 año
EE.UU.	0.25	0	0	0
ZONA EURO	0.05	0	0	-20
INGLATERRA	0.50	0	0	0
CANADÁ	0.75	0	-25	-25
JAPÓN	0.10	0	0	0

Tasas	Hoy	Variación (en pbs)		
		1 semana	1 mes	12 meses
Libor 1M	0.17	0	1	2
Libor 3M	0.26	-0	0	2
Libor 6M	0.38	1	3	5
Libor 1 Año	0.67	1	6	12
Prime Rate	3.25	0	0	0

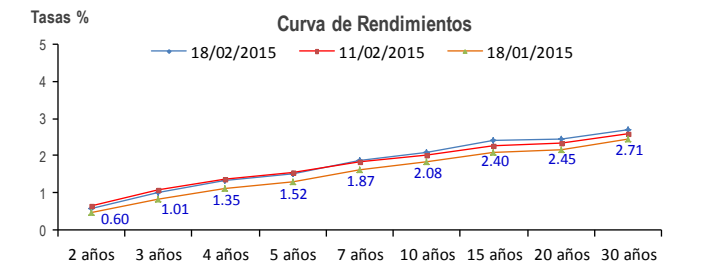


COMMODITIES	Hoy	Ayer	Var - 1d	Var - 7d	Var - 30d	YTD 2015
Oro (\$/oz)	1,212.4	1,209.77	2.7	-6.6	-63.2	27.6
Plata (\$/oz)	16.5	16.5	-0.0	-0.3	-1.2	0.8
Cobre (\$/TM)	5,759.5	5,659.8	99.8	149.3	50.5	-608.5
Zinc (\$/TM)	2,072.8	2,089.5	-16.8	-32.8	-1.3	-94.3
Estaño (\$/TM)	18,044.0	18,018.0	26.0	415.0	-1,250.0	-1,389.5
Plomo (\$/TM)	1,795.3	1,774.3	21.0	8.8	-50.3	-47.8
Aluminio (\$/TM)	1,799.0	1,798.5	0.5	-3.5	-16.8	-26.0
Molibdeno (\$/lb)	8.9	8.9	-	-	-0.7	-0.7
WTI (\$/barril)	52.1	53.5	-1.4	3.3	3.5	-1.1
Brent (\$/barril)	58.5	61.2	-2.7	4.3	11.4	2.8

Precios Spot

Bonos del Tesoro Público de los EEUU

Treasuries	Hoy Yield	Variación (en pbs)		
		1 mes	YTD 2015	1 año
2 Años	0.60	11	-7	30
3 Años	1.01	19	-6	34
5 Años	1.52	22	-13	4
10 Años	2.08	24	-9	-63
15 Años	2.40	33	4	-78
20 Años	2.45	29	-1	-102
30 Años	2.71	26	-4	-97



Comportamiento de los precios de Commodities



Fuente: Bloomberg, Reuters

Este reporte se publica con fines informativos. El Banco de la Nación no se responsabiliza por cualquier error u omisión en su contenido, ni con los resultados de las decisiones de inversión por parte de los inversionistas.

Jefe de Estadística: Erick Mendoza La Torre
Teléfono: 5192000 - anexo 12136

DEPARTAMENTO DE FINANZAS

Analista: Miguel J. Lauriano Ramirez
mlauriano@bn.com.pe