

La Bolsa de Valores de Lima cerró al alza, en una jornada de pocos negocios ante un feriado en Estados Unidos. El índice general ganó 0.11%, a 13,578 puntos y el índice selectivo que incluye a las acciones más líquidas del mercado, avanzó 0.15%, a 18,767 puntos. En la jornada se negociaron S/25.8 millones (\$8.5 millones) en 275 operaciones. Las acciones que más subieron fueron: Sider Perú (5.88%), Credicorp (0.89%), Unión Andina de Cementos (0.80%), Refinería la Pampilla (0.55%) y Alicorp (0.45%). En tanto, las que más bajaron fueron: Enersur (-1.98%), Graña y Montero (-0.81%), Compañía Volcán (-0.67%).

	Cierre	Var 1-d%	Var 30-d%	YTD 2014
Lima (IGBVL)	13,578	0.11	-6.19	-13.81
Lima (ISBVL)	18,767	0.08	-5.51	-17.97
Bogotá (IGBC)	10,495	-0.05	-6.65	-19.71
Buenos Aires (MERVAL)	8,624	-0.40	7.51	59.97
México (IPC)	41,286	-0.28	-2.93	-3.37
Santiago (IPSA)	3,733	0.10	-2.01	0.93
Sao Paulo (IBOVESPA)	47,758	-2.57	-3.81	-7.28

Fuente: Bloomberg

Tipo de Cambio Venta

La moneda peruana se apreció por una corrección técnica luego de haber tocado un nuevo mínimo de más de cinco años y en medio de un recorte de las posiciones en dólares de bancos en una jornada de escasas negociaciones por un feriado en Estados Unidos. Al final de la jornada el tipo de cambio venta cerró en S/. 3.013 por unidad. En lo que va del mes del mes, el nuevo sol alcanza una depreciación acumulada de 1.18% (Datatec). Cabe indicar que en el año 2014, la moneda peruana también alcanzó una depreciación de 6.36%.

Dinero circulante creció 12.2% en los últimos doce meses

El Banco Central de Reserva (BCR) informó que el dinero circulante al 13 de enero de 2015, es decir, el total de billetes y monedas en manos del público, registró una tasa de crecimiento de 12.2% en los últimos doce meses. Según su última nota semanal, esta tasa de crecimiento se convirtió en la tasa más alta desde octubre del 2013. Asimismo, el Banco Central de Reserva indicó que las reservas internacionales netas alcanzaron los US\$ 62,920 millones al 13 de enero del 2015, equivalente al 30% del PBI y a 18 meses de importaciones. Respecto a la tasa de interés preferencial corporativa en soles, la que se cobra a las empresas de menor riesgo, el informe mencionó que se situó en 4.6%, mientras que la tasa de interés en dólares se ubicó en 0.9%. La nota semanal resaltó también que el tipo de cambio interbancario promedio venta cerró en S/. 2.985 al 13 de enero del 2015. "En los últimos meses, se ha observado una apreciación del dólar en relación a las monedas del resto de países, tal como se observa en la evolución del índice FED desde enero del 2013. Esto debido a la expectativa del proceso de normalización de las tasas de interés de la FED", indicó el informe.

Fuente: BCRP

Riesgo País (Embi+) *	Spread				Clasif. Fitch
	Hoy	-1d	-7d	-30d	
Mdos. Emergentes	431	429	423	391	
Argentina	731	735	726	756	RD
Brasil	294	290	289	270	BBB
Colombia	242	245	227	203	BBB
Ecuador	953	972	980	910	B
México	224	222	205	197	BBB+
Panamá	227	224	219	201	BBB
Perú	208	210	201	176	BBB+
Uruguay	245	243	240	219	BBB-
Venezuela	3,246	3,194	2,825	2,532	CCC

Fuente: Bloomberg

Monedas	Cotización por US\$	Variación %			YTD 2014
		1 d	7 d	30 d	
Nuevo Sol	3.01	-0.12	0.99	1.48	7.66
Real Brasileño	2.65	1.09	-0.85	-0.32	12.23
Peso Mexicano	14.62	0.44	-0.22	0.16	12.16
Peso Chileno	628.10	0.00	2.06	2.75	19.54
Peso Argentino	8.60	0.04	0.15	0.62	31.98
Peso Colombiano	2,354.50	-0.57	-2.59	2.54	22.03

Fuente: Bloomberg

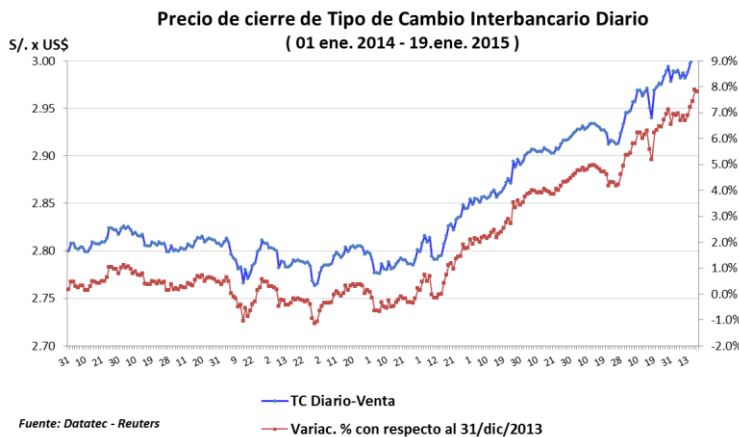
Tasas de Interés Diaria del Sistema Bancario (Prom.)

Tasas Activas	Hoy	Moneda Nacional			Hoy	Moneda Extranjera		
		1 d	30 d	360 d		1 d	30 d	360 d
Corporativo	5.51	5.51	5.43	5.82	2.72	2.66	2.53	
Microempresas	33.22	33.15	33.34	33.22	17.7	17.74	17.23	
Consumo	43.52	43.52	43.18	43.41	27.3	27.37	27.65	
Hipotecario	8.93	8.93	8.96	9.13	7.62	7.58	7.49	

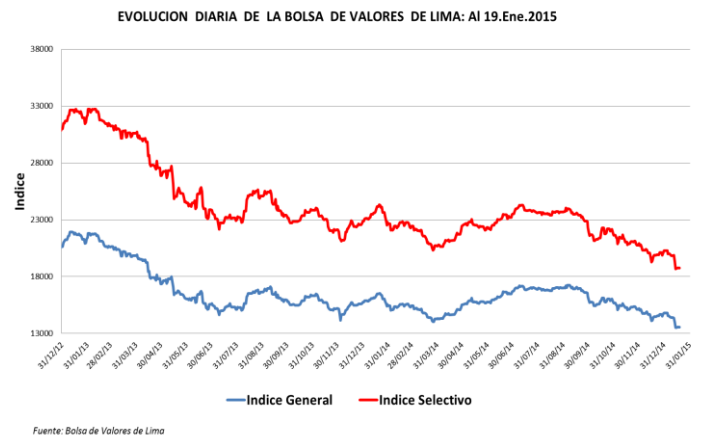
Tasas Pasivas	Hoy	Moneda Nacional			Hoy	Moneda Extranjera		
		1 d	30 d	360 d		1 d	30 d	360 d
Ahorro	0.37	0.37	0.38	0.36	0.19	0.19	0.25	
Plazo	3.83	3.83	3.73	3.90	0.21	0.20	0.17	
CTS	3.47	3.41	2.24	3.03	2.1	2.09	1.18	

Fuente: SBS

Evolución de Indicadores Económicos: Perú

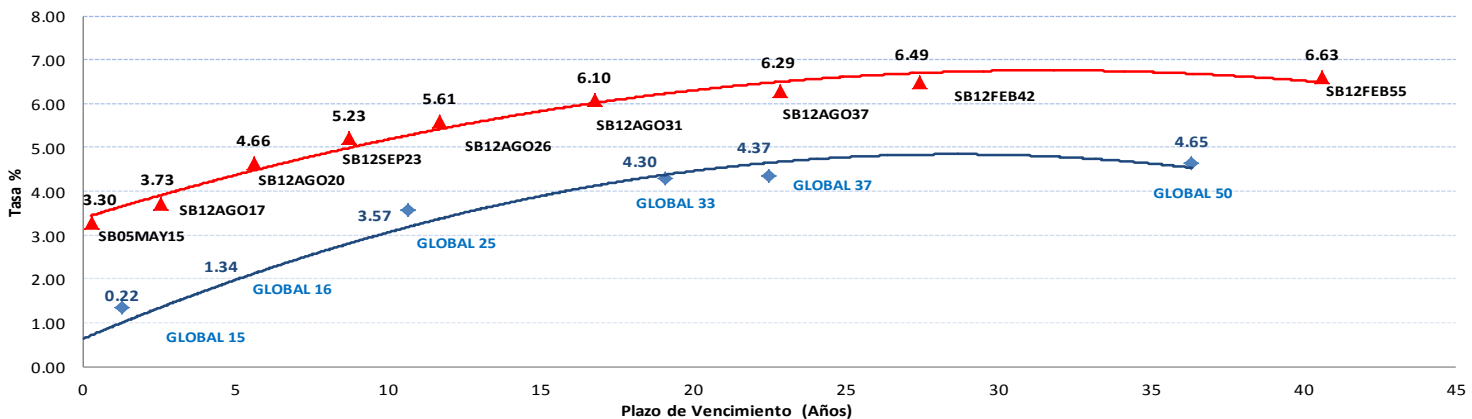


Fuente: Datatec - Reuters



Fuente: Bolsa de Valores de Lima

Rendimiento Bonos Globales y Soberanos



Mercado Internacional

19 de enero de 2015

HECHOS DE IMPORTANCIA

El presidente francés, Francois Hollande, dijo el lunes que la eventual decisión del Banco Central Europeo de empezar a comprar deuda soberana podría ayudar a la economía de la región, al igual que otros factores como la caída de los precios del petróleo y la tasa de cambio del euro. Hollande, que enumeró los hechos que pueden ayudar a impulsar la economía de Europa y mejorar la previsión oficial de crecimiento para Francia de un 1% en 2015, dijo en un discurso que "el Banco Central Europeo tomará el jueves la decisión de comprar deuda soberana, que dará suficiente liquidez a la economía europea". Por su parte, la jefa del FMI dijo que, El Banco Central Europeo (BCE) debería asegurar que cualquier programa de alivio cuantitativo en el que se embarque comparta tanto riesgo como pueda entre sus miembros. Los mercados esperan que el BCE anuncie el jueves que comenzará a imprimir dinero para comprar bonos gubernamentales en países de la zona euro para impedir una deflación.

China está considerando relajar los controles para el ingreso de inversiones extranjeras, al regular solamente sectores donde la actividad esté restringida, dijo el lunes el Gobierno, en la más reciente medida para reducir la burocracia e impulsar a una economía en desaceleración. Los sectores sensibles a la inversión extranjera estarían agrupados en una "lista negativa" y los inversores extranjeros en todas las otras áreas serían tratados como sus contrapartes internos, dijo el Ministro de Comercio en una revisión previa de regulaciones que aún se están redactando. "Con la lista negativa, no habrá requisito de aprobación para la mayor parte de la inversión extranjera", afirmó el ministerio en un comunicado publicado en su sitio web. Desde que se unió a la Organización Mundial de Comercio (OMC) en 2001, la inversión extranjera directa en China ha aumentado en forma sostenida, ya que las empresas intentan entrar al país para aprovechar su enorme mercado y fuerza laboral.

Bolsas Internacionales	Cierre	Var 1-d%	Var 30-d%	YTD% 2014
DOW JONES (EE.UU)	17,512	0.00	-1.65	5.64
NASDAQ (EE.UU)	4,634	0.00	-2.75	10.96
S&P 500 (EE.UU)	2,019	0.00	-2.47	9.25
FTSE (Inglaterra)	6,586	0.54	0.62	-2.42
DAX (Alemania)	10,242	0.73	4.65	7.23
NIKKEI (Japón)	17,014	0.89	-3.45	4.44
SHANGAI (China)	3,116	-7.70	0.25	47.28

Comentario del Mercado Accionario Estadounidense

FERIADO ESTADOUNIDENSE

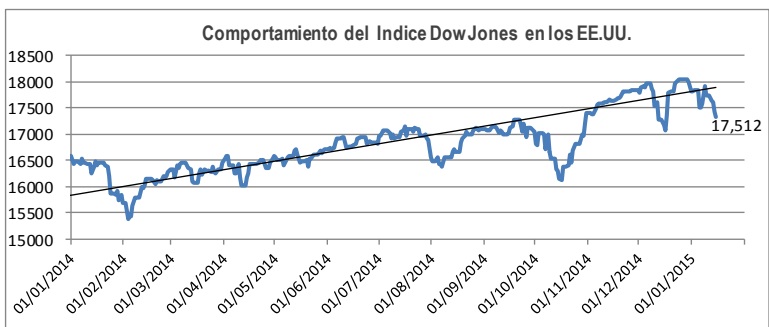
Monedas	Cierre Spot	Variación %			
		1 d	7 d	30 d	YTD 2014
EURO (€/€)	1.1606	0.34	-1.93	-5.09	-15.55
YEN Japones (¥/\$)	117.56	0.04	-0.67	-1.62	11.63
LIBRA (£/€)	1.5113	-0.24	-0.38	-3.28	-8.72
FRANCO Suizo (fr/\$)	0.8796	2.43	-13.32	-10.64	-1.49
YUAN Chino (¥/\$)	6.2204	0.20	0.27	-0.01	2.74

Comentario de Principales Divisas Internacionales

El euro subió con fuerza y recuperó los 1.16 dólares a la espera de la reunión del Banco Central Europeo (BCE) el próximo jueves, en la que probablemente aprobará la aplicación de un programa de expansión cuantitativa, que incluya grandes compras de deuda soberana. Por su parte, el dólar se mantuvo próximo a máximos de 12 años con respecto a las demás monedas principales; se espera que los volúmenes de negociación permanezcan en niveles bajos este lunes ya que los mercados estarán cerrados en Estados Unidos con motivo de una festividad nacional.

Bancos Centrales - Tasas Referenciales	Hoy	Variación (en pbs)		
		1 semana	1 mes	1 año
EE.UU.	0.25	0	0	0
ZONA EURO	0.05	0	0	-20
INGLATERRA	0.50	0	0	0
CANADÁ	1.00	0	0	0
JAPÓN	0.10	0	0	0

Tasas	Hoy	Variación (en pbs)		
		1 semana	1 mes	12 meses
Libor 1M	0.17	0	0	1
Libor 3M	0.26	0	0	2
Libor 6M	0.35	-1	0	2
Libor 1 Año	0.61	-2	-1	4
Prime Rate	3.25	0	0	0

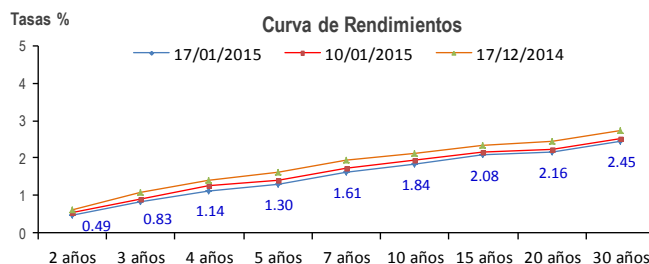


COMMODITIES	Hoy	Ayer	Var - 1d	Var - 7d	Var - 30d	YTD 2014
Oro (\$/oz)	1,275.7	1,280.45	-4.8	42.4	79.3	70.0
Plata (\$/oz)	17.7	17.8	-0.1	1.1	1.6	-1.8
Cobre (\$/TM)	5,709.0	5,768.0	-59.0	-392.0	-743.5	-1,666.8
Zinc (\$/TM)	2,074.0	2,091.8	-17.8	-53.5	-98.3	21.0
Estaño (\$/TM)	19,294.0	19,339.0	-45.0	-603.0	136.0	-3,041.0
Plomo (\$/TM)	1,845.5	1,842.5	3.0	-5.5	-18.5	-345.0
Aluminio (\$/TM)	1,815.8	1,840.3	-24.5	24.8	-65.0	61.0
Molibdeno (\$/lb)	9.6	9.6	-	-	-	-0.2
WTI (\$/barril)	48.7	48.69	-	2.6	-7.8	-49.7
Brent (\$/barril)	47.1	47.7	-0.6	0.6	-14.1	-63.7

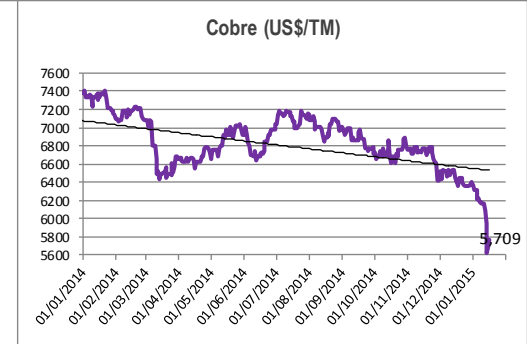
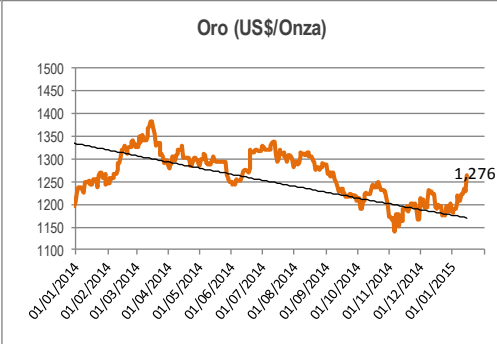
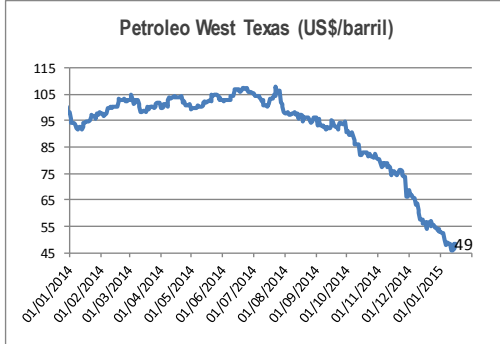
Precios Spot

Bonos del Tesoro Público de los EEUU

Treasuries	Hoy Yield	Variación (en pbs)		
		1 mes	YTD 2013	1 año
2 Años	0.49	-15	24	11
3 Años	0.83	-27	47	4
5 Años	1.30	-35	58	-32
10 Años	1.84	-33	8	-98
15 Años	2.08	-27	-20	-118
20 Años	2.16	-30	-30	-139
30 Años	2.45	-30	-50	-130



Comportamiento de los precios de Commodities



Fuente: Bloomberg, Reuters

Este reporte se publica con fines informativos. El Banco de la Nación no se responsabiliza por cualquier error u omisión en su contenido, ni con los resultados de las decisiones de inversión por parte de los inversionistas.

Jefe de Estadística: Erick Mendoza La Torre
Teléfono: 5192000 - anexo 12136

DEPARTAMENTO DE FINANZAS

Analista: Miguel J. Lauriano Ramirez
mlauriano@bn.com.pe