

**Mercado Nacional y Regional**

19 de febrero de 2015

La Bolsa de Valores de Lima cerró con resultados mixtos. El índice general avanzó 0.19%, a 13,862 puntos y el índice selectivo que incluye a las acciones más líquidas del mercado, bajó 0.16%, a 19,251 puntos, en línea con las acciones estadounidenses y los precios del oro. En la jornada se negociaron S/62.5 millones (US\$ 20.2 millones) en 620 operaciones. En ese contexto, las acciones de la productora de metales preciosos Buenaventura cayeron un 3.74%, y los valores de Rio Alto Mining cedieron un 1.62%. Los valores de la cuprífera Southern Copper perdieron un 1.46%, pese al avance de los precios del cobre. De otro lado, las acciones del holding financiero Credicorp bajaron un 1.13%, en el mismo sentido la industria de alimentos Alicorp 3.76% y la cementera Unacem 3.27%. Contrariamente subieron las acciones de Minsur 1.8% y Volcan 8.06%.

	Cierre	Var 1-d%	Var 30-d%	YTD 2015
Lima (IGBVL)	13,862	0.19	2.06	-6.30
Lima (ISBVL)	19,251	-0.16	2.74	-5.00
Bogotá (IGBC)	10,617	-0.72	1.49	-8.75
Buenos Aires (MERVAL)	9,389	-1.31	9.38	9.44
México (IPC)	43,231	0.41	3.54	0.20
Santiago (IPSA)	3,996	0.15	6.60	3.77
Sao Paulo (IBOVESPA)	51,294	0.03	7.14	2.57

Fuente: Bloomberg

**Tipo de Cambio Venta**

La moneda peruana se depreció marginalmente impulsado por inversores extranjeros que renovaron sus compras de dólares en el mercado a futuro, y de algunos bancos que aumentaron sus posiciones en divisas. Para atenuar la caída del sol, el Banco Central del Perú colocó 300 millones de soles en contratos Swaps Cambiario Venta. Al final de la jornada el tipo de cambio venta cerró en S/ 3.086 por unidad. En lo que va del año, el nuevo sol alcanza una depreciación acumulada de 3.63% (Datatec). Cabe indicar que en el año 2014, la moneda peruana también alcanzó una depreciación de 6.36%.

**Actividad económica se recuperará en el 2015**

Según la última encuesta de Bloomberg a analistas económicos, la actividad económica del país se recuperará este año. La inflación llegará a 2.6% y la tasa de referencia del BCR se mantendrá en 3.25% por los próximos tres trimestres. La economía peruana experimentará una recuperación este año y crecerá 4.5% al cierre del 2015. La encuesta, indica que el PBI peruano se expandirá 2.9% en el primer trimestre del año, 4.1% en el segundo y 5.1% en el tercer trimestre.

En cuanto a la inflación, esta llegará a 2.8% en los primeros tres meses del año y cerrará el año en 2.6%. Asimismo, la tasa de desempleo estará en 6.3% este año.

Los agentes económicos estiman también que la tasa de interés de referencia, del Banco Central de Reserva (BCR), se mantendrá en 3.25% durante los primeros tres trimestres del 2015. A partir del último trimestre del año, se subiría a 3.38%. Se comenzaría el 2016 con una tasa de 4.0%.

La balanza de cuenta corriente seguirá en negativo y equivaldrá al 4.7% del PBI este año. En el 2016, habrá un déficit equivalente al 3.8%.

Fuente: Bloomberg

Riesgo País (Embi+)	Spread				Clasif. Fitch
	Hoy	-1d	-7d	-30d	
Mdos. Emergentes	388	387	399	429	
Argentina	665	675	716	722	RD
Brasil	298	288	310	289	BBB
Colombia	198	205	212	244	BBB
Ecuador	760	763	804	937	B
México	186	187	198	222	BBB+
Panamá	181	182	194	227	BBB
Perú	173	178	189	210	BBB+
Uruguay	196	200	216	244	BBB-
Venezuela	2,697	2,553	2,739	3,342	CCC

Fuente: Bloomberg

Monedas	Cotización por US\$	Variación %			
		1 d	7 d	30 d	YTD 2015
Nuevo Sol	3.09	0.00	0.54	2.49	3.56
Real Brasileño	2.87	0.98	1.53	9.71	7.88
Peso Mexicano	15.00	0.93	0.57	2.33	1.70
Peso Chileno	617.75	-0.65	-0.80	-1.76	1.86
Peso Argentino	8.70	0.09	0.19	0.99	2.74
Peso Colombiano	2,444.90	0.60	2.37	2.91	2.88

Fuente: Bloomberg

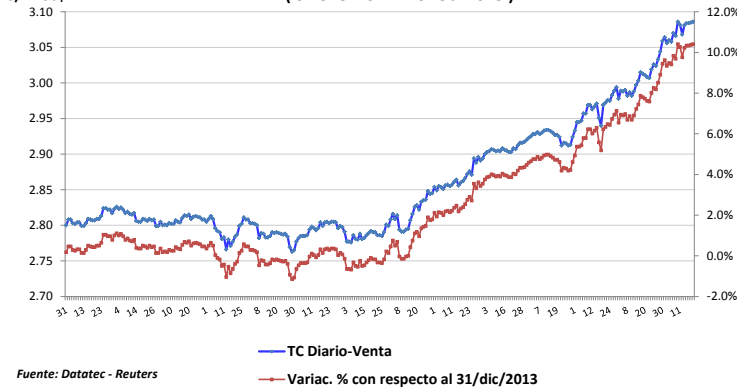
**Tasas de Interés Diaria del Sistema Bancario (Prom.)**

Tasas Activas	Hoy	Moneda Nacional			Hoy	Moneda Extranjera		
		1 d	30 d	360 d		1 d	30 d	360 d
Corporativo	5.10	5.06	5.54	5.88	3.49	3.47	2.71	3.30
Microempresas	32.63	32.68	33.15	32.98	19.0	19.29	17.86	19.10
Consumo	40.70	40.75	43.46	42.27	29.5	29.44	27.39	27.15
Hipotecario	8.93	8.94	8.92	9.19	7.75	7.73	7.63	8.58
Tasas Pasivas		Moneda Nacional				Moneda Extranjera		
Ahorro	0.40	0.40	0.36	0.32	0.19	0.19	0.19	0.22
Plazo	3.38	3.38	3.81	3.70	0.32	0.32	0.21	0.11
CTS	4.36	4.35	3.49	3.51	1.98	1.96	2.07	1.71

Fuente: SBS

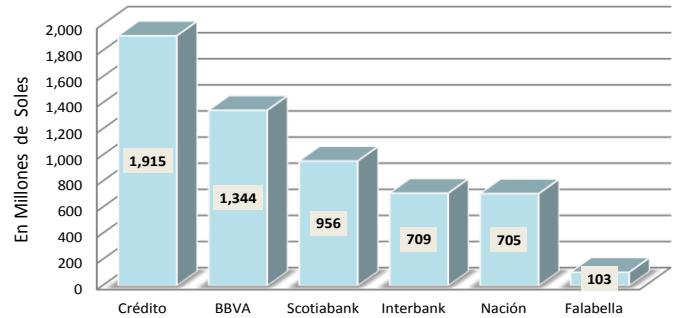
**Evolución de Indicadores Económicos: Perú**

**Precio de cierre de Tipo de Cambio Interbancario Diario (01 ene. 2014 - 19 feb. 2015)**



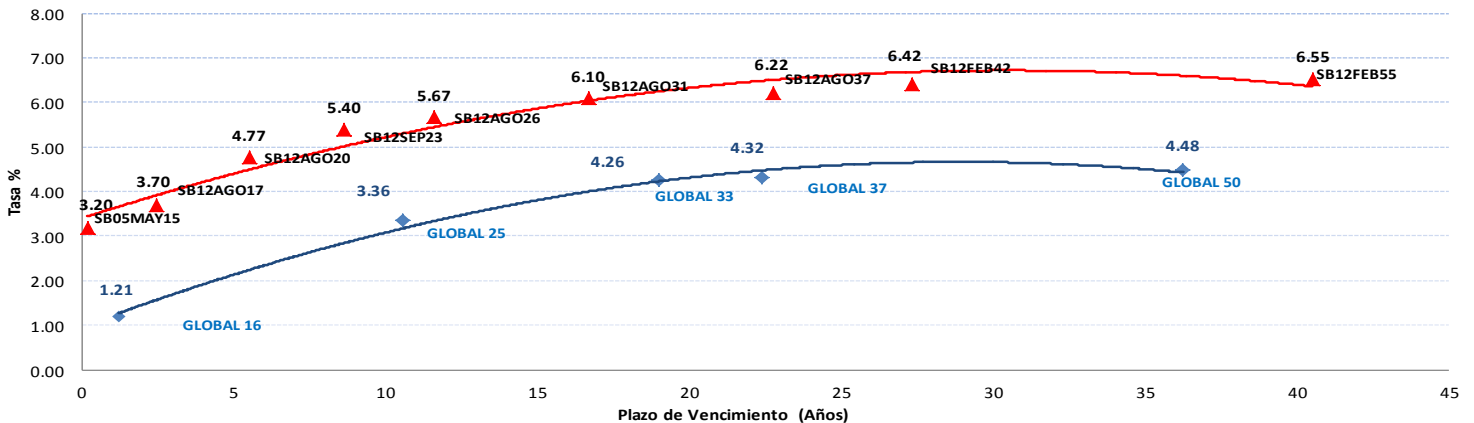
Fuente: Datatec - Reuters

**Ranking de Utilidades de los Principales Bancos: 2014**



Fuente: SBS

**Rendimiento Bonos Globales y Soberanos**



**Mercado Internacional**

19 de febrero de 2015

**HECHOS DE IMPORTANCIA**

Grecia pidió formalmente el jueves una extensión de seis meses de su acuerdo crediticio con la zona euro, ofreciendo grandes concesiones en plena carrera por evitar quedarse sin efectivo en semanas y vencer la resistencia de sus socios escépticos encabezados por Alemania. Con su programa de rescate de la Unión Europea y el Fondo Monetario Internacional a punto de expirar en poco más de una semana, el Gobierno de izquierda necesita urgentemente asegurarse un financiamiento vital para mantener a flote a su país más allá de finales de marzo. Los ministros de Finanzas de la zona euro se reunirán el viernes en Bruselas para estudiar la solicitud, dijo el presidente del Eurogrupo, Jeroen Dijsselbloem. Eso elevó la esperanza de un acuerdo para evitar la posible quiebra y una salida de Grecia del bloque de 19 naciones que comparte la divisa. Grecia se había comprometido a mantener el equilibrio fiscal durante el período provisional, realizar reformas inmediatas para luchar contra la evasión fiscal y la corrupción, y tomar medidas para lidiar con lo que Atenas denomina su "crisis humanitaria" y comenzar con el crecimiento económico.

El número de estadounidenses que pidieron por primera vez el seguro federal de desempleo bajó más de lo previsto la semana pasada, ofreciendo nueva evidencia de que el mercado laboral gana impulso. Las solicitudes iniciales de la ayuda para desocupados cayeron en 21,000 a un total desestacionalizado de 283,000 en la semana terminada el 14 de febrero, dijo el jueves el Departamento de Trabajo. Los economistas encuestados por Reuters esperaban una baja a 293,000. Los datos de la semana anterior no fueron rectificadas. Una semana corta debido al feriado del lunes por el Día de los Presidentes también podría haber contribuido al declive imprevistamente mayor de las solicitudes. De todos modos, la tendencia subyacente sigue apuntando a un mercado laboral que se fortalece. La mayoría de los economistas creen que el ajuste del mercado laboral se impondrá sobre las preocupaciones de la Reserva Federal acerca de la inflación baja, permitiendo al banco central estadounidense aplicar una subida de tasas de interés en junio.

Bolsas Internacionales	Cierre	Var 1-d%	Var 30-d%	YTD% 2015
DOW JONES (EE.UU)	17,986	-0.24	2.69	0.91
NASDAQ (EE.UU)	4,925	0.37	5.80	3.98
S&P 500 (EE.UU)	2,097	-0.11	3.70	1.87
FTSE (Inglaterra)	6,889	-0.13	4.06	4.92
DAX (Alemania)	11,002	0.37	7.26	12.20
NIKKEI (Japón)	18,265	0.36	5.17	4.66
SHANGAI (China)	3,247	0.00	2.33	0.38

Monedas	Cierre Spot	Variación %			
		1 d	7 d	30 d	YTD 2015
EURO ( \$/€ )	1.1368	-0.25	-0.31	-1.58	-6.03
YEN Japones ( ¥/\$ )	119.0	0.13	-0.13	0.11	-0.69
LIBRA (\$/£)	1.5414	-0.14	0.20	1.78	-1.05
FRANCO Suizo (fr/\$)	0.9495	0.77	2.00	8.43	-4.51
YUAN Chino ( ¥/\$ )	6.2549	-0.01	0.15	0.66	0.80

Bancos Centrales - Tasas Referenciales	Hoy	Variación (en pbs)		
		1 semana	1 mes	1 año
EE.UU.	0.25	0	0	0
ZONA EURO	0.05	0	0	-20
INGLATERRA	0.50	0	0	0
CANADÁ	0.75	0	-25	-25
JAPÓN	0.10	0	0	0

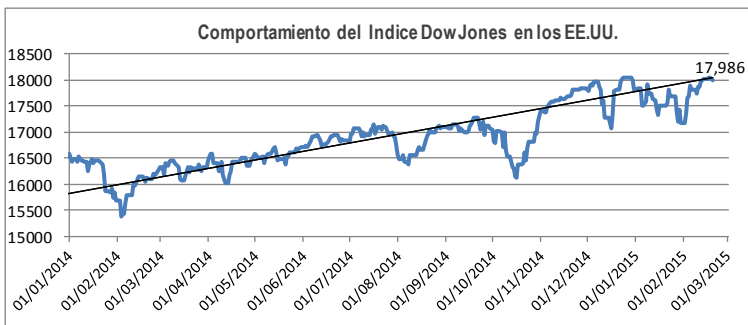
**Comentario del Mercado Accionario Estadounidense**

Los referenciales Dow Jones y S&P retrocedieron en la bolsa de Nueva York, arrastrados por descensos en las acciones de petroleras y un pronóstico decepcionante de Wal-Mart, mientras que el índice Nasdaq marcó un nuevo máximo en 15 años impulsado por Priceline. Asimismo, la incertidumbre sobre las perspectivas de un arreglo por la deuda de Grecia reforzó la cautela de los inversores. La caída de las acciones de Wal-Mart pesó sobre el promedio industrial Dow Jones después de que el gigante minorista recortó su perspectiva de ingresos por el impacto de un dólar más fuerte, las acciones perdieron un 3.2%. En cambio, las acciones de Priceline Group subieron 8.5%, después de que la mayor compañía mundial de servicios turísticos online reportó resultados mejores a los pronósticos, y ayudaron a sostener al índice Nasdaq.

**Comentario de Principales Divisas Internacionales**

El dólar avanzó contra las principales monedas, después de que los operadores descontaron las cautas minutas del último encuentro de la Reserva Federal estadounidense, que se dieron a conocer en la sesión del miércoles 18. El dólar repuntó contra el yen y alcanzó un máximo en más de un mes ante el franco suizo, cuando los operadores revirieron su opinión, para anticipar ahora que la Reserva Federal podría elevar las tasas hacia junio. Por su parte, el euro se debilitó después de que Alemania rechazó un pedido de Grecia para una extensión de seis meses de su acuerdo crediticio con la zona euro, mientras se apresura para evitar quedarse sin dinero en pocas semanas.

Tasas	Hoy	Variación (en pbs)		
		1 semana	1 mes	12 meses
Libor 1M	0.17	0	0	2
Libor 3M	0.26	0	0	3
Libor 6M	0.39	1	3	6
Libor 1 Año	0.68	2	7	13
Prime Rate	3.25	0	0	0

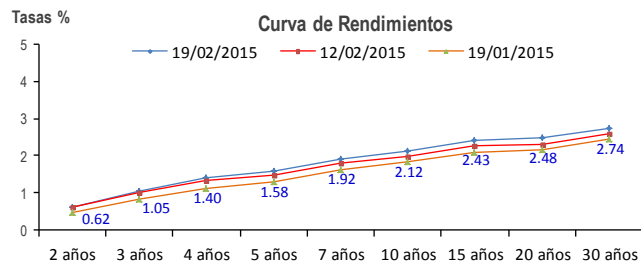


COMMODITIES	Hoy	Ayer	Var - 1d	Var - 7d	Var - 30d	YTD 2015
Oro (\$/oz)	1,206.8	1,212.44	-5.7	-15.4	-88.6	21.9
Plata (\$/oz)	16.4	16.5	-0.1	-0.5	-1.6	0.7
Cobre (\$/TM)	5,766.3	5,759.5	6.8	14.0	44.3	-601.8
Zinc (\$/TM)	2,061.8	2,072.8	-11.0	-74.0	-33.3	-105.3
Estañio (\$/TM)	18,146.0	18,044.0	102.0	165.0	-1,270.0	-1,287.5
Plomo (\$/TM)	1,782.0	1,795.3	-13.3	-37.8	-112.5	-61.0
Aluminio (\$/TM)	1,799.3	1,799.0	0.3	-27.2	-43.0	-25.8
Molibdeno (\$/lb)	8.0	8.9	-0.9	-0.9	-1.6	-1.6
WTI (\$/barril)	51.2	52.1	-1.0	-0.1	4.8	-2.1
Brent (\$/barril)	59.3	58.5	0.8	2.3	13.9	3.6

Precios Spot

**Bonos del Tesoro Público de los EEUU**

Treasuries	Hoy Yield	Variación (en pbs)		
		1 mes	YTD 2015	1 año
2 Años	0.62	13	-5	30
3 Años	1.05	22	-3	35
5 Años	1.58	27	-8	6
10 Años	2.12	28	-6	-63
15 Años	2.43	35	7	-80
20 Años	2.48	32	2	-102
30 Años	2.74	28	-2	-98



**Comportamiento de los precios de Commodities**



Fuente: Bloomberg, Reuters

Este reporte se publica con fines informativos. El Banco de la Nación no se responsabiliza por cualquier error u omisión en su contenido, ni con los resultados de las decisiones de inversión por parte de los inversionistas.

Jefe de Estadística: Erick Mendoza La Torre  
Teléfono: 5192000 - anexo 12136

DEPARTAMENTO DE FINANZAS

Analista: Miguel J. Lauriano Ramirez  
mlauriano@bn.com.pe