

Mercado Nacional y Regional

21 de enero de 2015

La Bolsa de Valores de Lima cerró la baja, afectada por un retroceso de las acciones mineras ante los débiles precios de los metales. El índice general cedió 1.38%, a 13,395 puntos y el índice selectivo que incluye a las acciones más líquidas del mercado, retrocedió 1.49%, a 18,458 puntos. En la jornada se negociaron S/.42.8 millones (\$14.2 millones) en 584 operaciones. En ese contexto, las acciones mineras bajaron en la BVL 2.0% en promedio.

Los papeles de la productora de zinc y plata, Volcan, cayeron 5.66%, mientras que las acciones de la minera de cobre y oro Rio Alto bajaron 3.51%. También cayeron las acciones de la productora de metales preciosos Buenaventura un 1.05%.

	Cierre	Var 1-d%	Var 30-d%	YTD 2014
Lima (IGBVL)	13,395	-1.38	-7.67	-14.97
Lima (ISBVL)	18,458	-1.49	-7.31	-19.32
Bogotá (IGBC)	10,535	0.71	-10.05	-19.40
Buenos Aires (MERVAL)	8,674	1.06	6.37	60.89
México (IPC)	42,489	1.76	-0.90	-0.56
Santiago (IPSA)	3,806	1.53	0.20	2.89
Sao Paulo (IBOVESPA)	49,224	2.81	-1.79	-4.43

Fuente: Bloomberg

Tipo de Cambio Venta

La moneda peruana se cerró al alza el miércoles por un recorte de posiciones de divisas de bancos y ventas de empresas locales ante una caída global del dólar, en medio de las expectativas de que el Banco Central Europeo lance un programa de alivio cuantitativo para impulsar la economía de esa región. Al final de la jornada el tipo de cambio venta cerró en S/. 3.008 por unidad. En lo que va del mes del mes, el nuevo sol alcanza una depreciación acumulada de 1.01% (Datatec). Cabe indicar que en el año 2014, la moneda peruana también alcanzó una depreciación de 6.36%.

FMI: Economía peruana liderará crecimiento regional este año con expansión de 4%

El Perú registrará un crecimiento de cuatro por ciento en el 2015, la tasa de expansión más alta en América Latina entre las principales economías analizadas, proyectó el Fondo Monetario Internacional (FMI). El organismo multilateral destacó el impacto que tendrán en la economía peruana las medidas de política económica del Gobierno y el desarrollo de nuevos proyectos mineros. "Se prevé que las medidas concertadas de política económica y el desarrollo de nuevos proyectos en el sector de la minería (en Perú) favorecerán un repunte significativo de la actividad económica este año", señaló en su último reporte sobre las Perspectivas de la Economía Mundial para el 2015. En ese sentido, prevé que el Perú crecerá en el 2015 por encima de Colombia (3.8%), México (3.2%), Chile (2.8%), Brasil (0.3%), Argentina (-1.3%) y Venezuela (-7.0%). Asimismo, el FMI estimó que la economía del Perú se expandirá este año más que la de Estados Unidos (3.6%), pese a su revisión al alza.

Fuente: FMI

Riesgo País (Embi+)	Spread				Clasif. Fitch
	Hoy	-1d	-7d	-30d	
Mdos. Emergentes	425	429	428	382	
Argentina	716	722	720	764	RD
Brasil	285	289	289	260	BBB
Colombia	242	244	230	192	BBB
Ecuador	935	937	962	890	B
México	221	222	212	198	BBB+
Panamá	214	227	224	171	BBB
Perú	204	210	205	134	BBB+
Uruguay	233	244	245	216	BBB-
Venezuela	3,371	3,342	3,138	2,383	CCC

Fuente: Bloomberg

Monedas	Cotización por US\$	Variación %			YTD 2014
		1 d	7 d	30 d	
Nuevo Sol	3.01	-0.10	0.37	1.23	7.54
Real Brasileño	2.60	-0.46	-0.59	-2.41	10.11
Peso Mexicano	14.75	0.64	1.83	0.63	13.18
Peso Chileno	628.04	-0.13	0.30	3.01	19.52
Peso Argentino	8.62	0.06	0.26	0.77	32.16
Peso Colombiano	2,376.05	0.01	-2.05	2.10	23.14

Fuente: Bloomberg

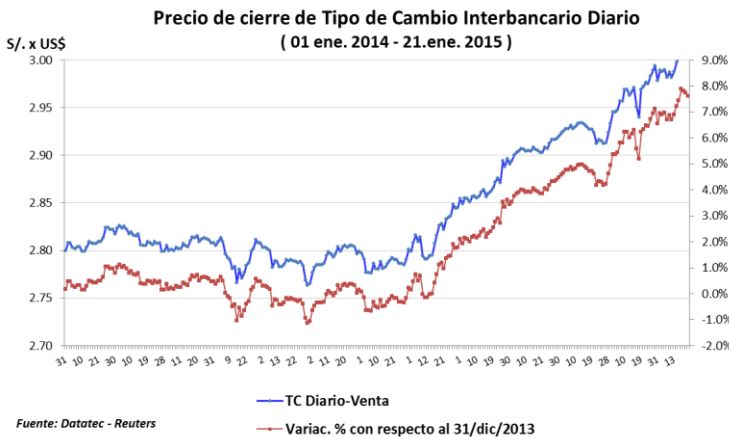
Tasas de Interés Diaria del Sistema Bancario (Prom.)

Tasas Activas	Moneda Nacional				Moneda Extranjera			
	Hoy	1 d	30 d	360 d	Hoy	1 d	30 d	360 d
Corporativo	5.55	5.54	5.43	5.82	2.61	2.71	2.57	2.53
Microempresas	33.05	33.15	33.34	33.22	18.1	17.86	17.27	18.76
Consumo	43.42	43.46	43.35	43.41	27.4	27.39	27.55	26.40
Hipotecario	8.92	8.92	8.96	9.13	7.64	7.63	7.53	8.39

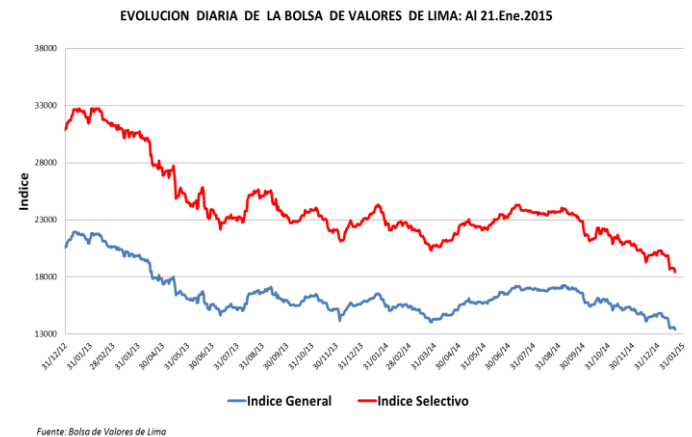
Tasas Pasivas	Moneda Nacional				Moneda Extranjera			
	Hoy	1 d	30 d	360 d	Hoy	1 d	30 d	360 d
Ahorro	0.36	0.36	0.38	0.36	0.19	0.19	0.19	0.25
Plazo	3.80	3.81	3.74	3.90	0.22	0.21	0.17	0.13
CTS	3.49	3.49	2.20	3.03	2.08	2.07	1.19	1.76

Fuente: SBS

Evolución de Indicadores Económicos: Perú

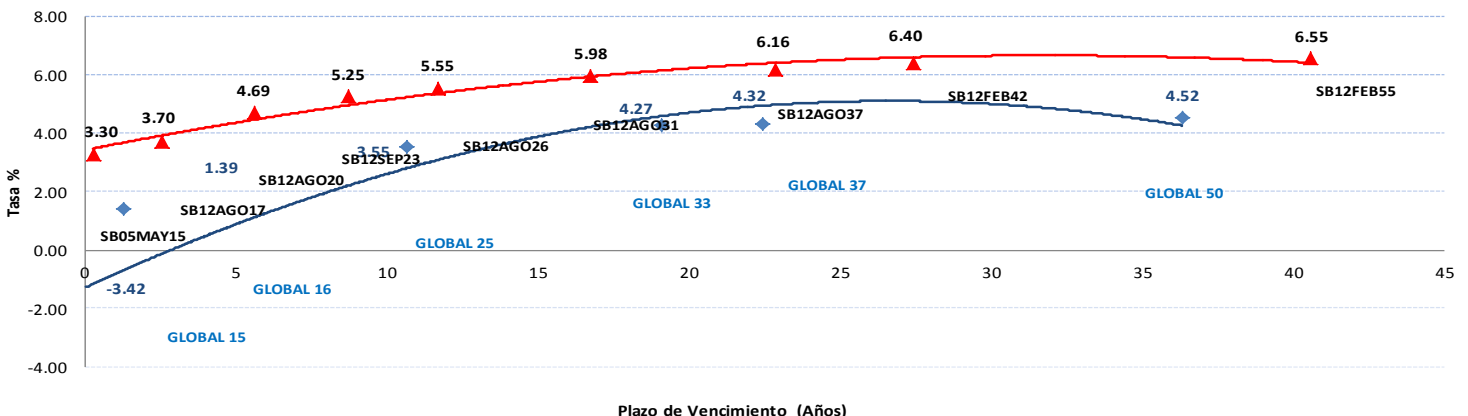


Fuente: Datatec - Reuters



Fuente: Bolsa de Valores de Lima

Rendimiento Bonos Globales y Soberanos



Mercado Internacional

21 de enero de 2015

HECHOS DE IMPORTANCIA

En Estados Unidos, los inicios de construcción de casas unifamiliares subieron en diciembre a su mayor nivel en más de seis años y medio, en tanto, los permisos para nuevas edificaciones también aumentaron, en una alentadora señal para la recuperación del sector. Los inicios de obras para la construcción de casas unifamiliares, el segmento más grande del mercado, treparon un 7.2% a un ritmo anual de 728.000 unidades, un máximo desde marzo del 2008. La cifra contrarrestó una caída del 0.8% en los inicios de construcciones para el volátil sector de viviendas multifamiliares, impulsando los inicios de construcción de todos los tipos de viviendas en 4.4% en diciembre, a un ritmo de 1,09 millones de unidades. Según las últimas proyecciones se esperaba un aumento en diciembre a 1.04 millones de unidades frente a la cifra reportada preliminarmente para noviembre de 1.03 millones de unidades. El sector vivienda marcha rezagado de la aceleración del crecimiento económico de Estados Unidos, ya que las tibias alzas salariales mantienen a quienes compran casa por primera vez alejados del mercado.

El primer ministro chino, Li Keqiang, dijo el miércoles que la desaceleración económica del gigante asiático refleja las condiciones mundiales y prometió que continuaría con importantes reformas para impulsar las perspectivas de crecimiento. Li dijo en el Foro Económico Mundial en Davos, Suiza, que China, golpeada por una crisis de la vivienda, una débil inversión y bajo crecimiento de la manufactura, continuaría sintiendo la presión bajista en el 2015. China, la segunda mayor economía del mundo, reprobo al inicio de la semana que el crecimiento se desaceleró a un 7.4% en el 2014, levemente por sobre las expectativas del mercado, con una expansión de 7.3% en el cuarto trimestre. "La economía de China ingresó a un periodo de nueva normalidad", dijo Li. "La nueva situación ha hecho más necesaria la reforma estructural. El ajuste (económico) en China refleja la economía mundial". Reformas planeadas incluyen liberalizar la economía local y abrir el país aún más al resto del mundo, aseguró Li.

Bolsas Internacionales	Cierre	Var 1-d%	Var 30-d%	YTD% 2014
DOW JONES (EE.UU)	17,554	0.22	-2.26	5.90
NASDAQ (EE.UU)	4,667	0.27	-2.38	11.75
S&P 500 (EE.UU)	2,032	0.47	-2.23	9.94
FTSE (Inglaterra)	6,728	1.63	2.30	-0.31
DAX (Alemania)	10,299	0.41	4.39	7.82
NIKKEI (Japón)	17,280	-0.49	-2.01	6.07
SHANGAI (China)	3,324	4.74	6.27	57.07

Comentario del Mercado Accionario Estadounidense

Las acciones en la Bolsa de Nueva York cerraron al alza consiguiendo así tres días de ganancias consecutivas, por primera vez en lo que va de año, animado por una subida del petróleo y a la espera de los nuevos estímulos que se espera dé a conocer mañana el Banco Central Europeo (BCE). El promedio industrial Dow Jones ganó un 0,22%, a 17,554 puntos; mientras que el S&P 500 avanzó un 0,47%, a 2,032. En tanto, el Nasdaq Compositesumó un 0,27% a 4,667 unidades.

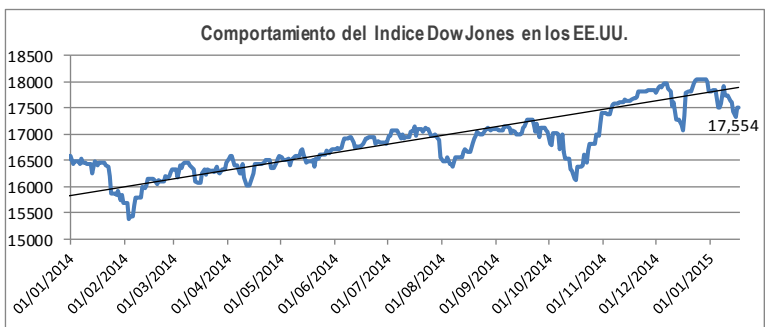
Monedas	Cierre Spot	Variación %			
		1 d	7 d	30 d	YTD 2014
EURO (\$/€)	1.161	0.52	-1.52	-5.07	-15.52
YEN Japones (¥/\$)	117.97	-0.72	0.55	-1.73	12.02
LIBRA (\$/£)	1.5142	-0.02	-0.60	-2.87	-8.55
FRANCO Suizo (\$/f\$)	0.8602	-1.77	-15.56	-12.56	-3.66
YUAN Chino (¥/\$)	6.2123	-0.02	0.25	-0.17	2.61

Comentario de Principales Divisas Internacionales

El dólar estadounidense perdió terreno frente al euro y otras monedas, en una jornada marcada por las alzas bursátiles en Wall Street y el compás de espera por las decisiones que pueda adoptar el jueves el Banco Central Europeo. La moneda estadounidense se depreció también frente al franco suizo y la moneda japonesa, con un cambio de 117,96 yenes por dólar, pero avanzó ante la libra esterlina y el dólar canadiense. Los mercados de divisas estaban pendientes de la decisión que adoptará mañana el Banco Central Europeo (BCE) acerca de su programa para la compra de títulos de deuda, en sumas que pueden llegar hasta los 50.000 millones de euros al mes.

Bancos Centrales - Tasas Referenciales	Hoy	Variación (en pbs)		
		1 semana	1 mes	1 año
EE.UU.	0.25	0	0	0
ZONA EURO	0.05	0	0	-20
INGLATERRA	0.50	0	0	0
CANADÁ	0.75	-25	-25	-25
JAPÓN	0.10	0	0	0

Tasas	Hoy	Variación (en pbs)		
		1 semana	1 mes	12 meses
Libor 1M	0.17	0	0	1
Libor 3M	0.26	0	0	2
Libor 6M	0.36	-0	1	2
Libor 1 Año	0.62	-1	-0	4
Prime Rate	3.25	0	0	0

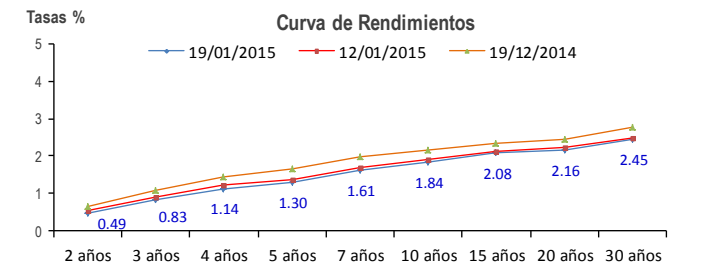


COMMODITIES	Hoy	Ayer	Var - 1d	Var - 7d	Var - 30d	YTD 2014
Oro (\$/oz)	1,293.1	1,295.40	-2.3	64.4	116.7	87.4
Plata (\$/oz)	18.1	18.0	0.1	1.3	2.5	-1.3
Cobre (\$/TM)	5,801.0	5,722.0	79.0	182.0	-603.0	-1,574.8
Zinc (\$/TM)	2,135.0	2,095.0	40.0	111.0	-25.3	82.0
Estaño (\$/TM)	19,345.0	19,416.0	-71.0	10.0	301.0	-2,990.0
Plomo (\$/TM)	1,908.0	1,894.5	13.5	158.0	46.5	-282.5
Aluminio (\$/TM)	1,870.8	1,842.3	28.5	105.3	17.5	116.0
Molibdeno (\$/lb)	9.6	9.6	-	-	-	-0.2
WTI (\$/barril)	47.3	46.39	0.9	-1.2	-7.7	-51.1
Brent (\$/barril)	46.2	45.5	0.7	-1.4	-12.9	-64.6

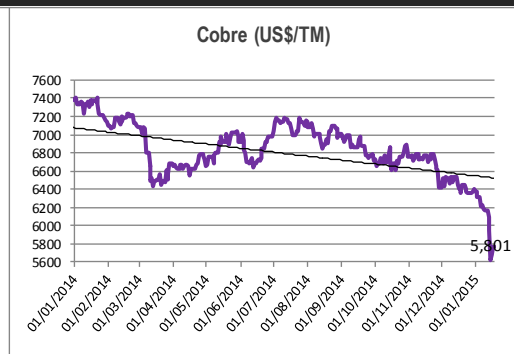
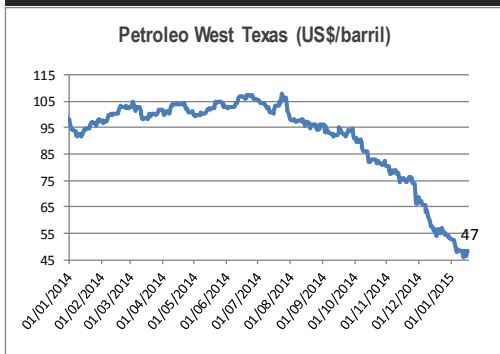
Precios Spot

Bonos del Tesoro Público de los EEUU

Treasuries	Hoy Yield	Variación (en pbs)		
		1 mes	YTD 2013	1 año
2 Años	0.51	-21	26	13
3 Años	0.87	-23	52	7
5 Años	1.35	-31	63	-30
10 Años	1.87	-29	11	-96
15 Años	2.11	-24	-17	-115
20 Años	2.18	-27	-28	-138
30 Años	2.46	-28	-49	-129



Comportamiento de los precios de Commodities



Fuente: Bloomberg, Reuters

Este reporte se publica con fines informativos. El Banco de la Nación no se responsabiliza por cualquier error u omisión en su contenido, ni con los resultados de las decisiones de inversión por parte de los inversionistas.

Jefe de Estadística: Erick Mendoza La Torre
Teléfono: 5192000 - anexo 12136

DEPARTAMENTO DE FINANZAS

Analista: Miguel J. Lauriano Ramirez
mlauriano@bn.com.pe