

Mercado Nacional y Regional

21 de diciembre de 2015

La Bolsa de Valores de Lima (BVL) cerró con índices mixtos en medio de un fuerte retroceso de los papeles de Buenaventura y de una recuperación de algunas acciones industriales como Graña y Montero. El índice general bajó 0.35% y el índice selectivo que incluye a las acciones más líquidas del mercado subió 0.09%. En la jornada se negociaron S/ 26.6 millones (\$ 7.9 millones) en 263 operaciones. Cotizaron acciones de 28 empresas, de las que 7 subieron, 13 bajaron y 8 se mantuvieron estables. A nivel de empresas, subieron las acciones de: Graña y Montero (3.09%), Casa Grande (1.43%), Telefónica (2.14%), Pacasmayo (8.50%) y Milpo (3.66%). En contrario, bajaron las acciones de: Buenaventura (-5.30%), Aceros Arequipa (-3.77%), Volcan (-3.18%) y El Brocal (-2.0%).

	Indice Cierre	Var 1-d%	Var 30-d%	YTD 2015
Lima (IGBVL)	9 641	-0.35	-7.41	-34.83
Lima (ISBVL)	12 927	0.09	-6.01	-36.21
Bogotá (IGBC)	8 408	-1.07	-1.93	-27.73
Buenos Aires (MERVAL)	11 113	-2.56	-21.60	29.54
México (IPC)	43 161	0.52	-3.86	0.03
Santiago (IPSA)	3 601	-0.71	-6.34	-6.49
Sao Paulo (IBOVESPA)	43 200	-1.62	-10.26	-13.61

Fuente: Bloomberg - BVL

Tipo de Cambio Venta

La moneda peruana se depreció en el mercado local, cerrando con un máximo de casi diez años, debido a la mayor demanda de dólares de empresas para cubrir coberturas de cierre de año. Por su parte, el Banco Central de Reserva, colocó swaps cambiarios venta por S/. 900 millones y Certificados de Depósitos Reajutable por S/. 265 millones. Asimismo, vencieron swaps por S/. 791 millones y CDR por S/. 300 millones. En la jornada el tipo de cambio interbancario venta cerró en S/. 3.386 por unidad. En lo que va del año, el sol alcanza una depreciación acumulada de 13.70% (Datatec). Cabe indicar que en el año 2014, la moneda peruana también alcanzó una depreciación de 6.36%.

Información Nacional

Banco de la Nación: Leasing Inmobiliario

El ministro de Vivienda, Construcción y Saneamiento, informó hoy que el Banco de la Nación está realizando una serie de estudios para definir los nichos de mercado en los que podría acceder el mecanismo de leasing inmobiliario a trabajadores públicos, los cuales no sean atendidos por bancos privados, evitando así ser acusado de competencia desleal. El ministro aclaró que el ingreso del Banco de la Nación al segmento del leasing inmobiliario no depende de temas normativos ni de disponibilidad de recursos. Consultado sobre la posibilidad de que el Banco de la Nación ofrezca el leasing en provincias donde no hay presencia de bancos privados, el ministro respondió que eso "probablemente" se puede dar.

Fondo de Estabilización Fiscal

El Directorio del Fondo de Estabilización Fiscal (FFE), autorizó la utilización de recursos del FEF hasta por S/. 4 293 millones para financiar el presupuesto público del año. El monto representa 0.7% del PBI. "Con esta operación se completa la estrategia de financiamiento del año 2015 y se evita una posición procíclica de la política fiscal que afecte la recuperación gradual de la economía", señaló en un comunicado del MEF.

Fuente: Gestión

Riesgo País (Embi+)	Spread				Clasif. Fitch Riesgo Sober.
	Hoy	-1d	-7d	-30d	
Mdos. Emergentes	422	420	420	376	
Argentina	478	485	500	470	CCC
Brasil	545	524	484	386	BB+
Colombia	329	330	338	286	BBB+
Ecuador	1 294	1 259	1 260	1 236	NR
México	238	238	244	218	A-
Panamá	226	224	227	216	BBB
Perú	253	252	248	226	A-
Uruguay	287	287	281	273	BBB
Venezuela	3 006	2 961	2 752	2 499	CCC

Fuente: Bloomberg

Monedas	Cotización por US\$	Variación %			
		-1d	-7d	-30d	YTD 2015
Sol	3.39	0.38	0.34	0.71	13.66
Real Brasileño	4.01	0.78	3.49	8.30	51.02
Peso Mexicano	17.16	0.15	-0.90	3.78	16.35
Peso Chileno	692.76	-0.89	-2.83	-2.50	14.23
Peso Argentino	12.80	-2.54	30.98	32.41	51.19
Peso Colombiano	3 329.98	0.04	-0.64	8.72	40.12

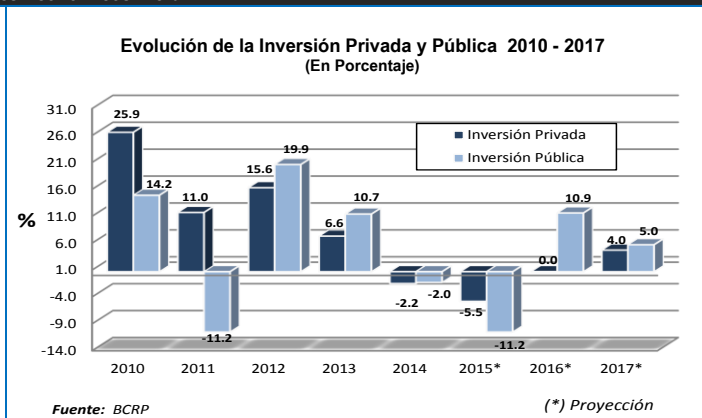
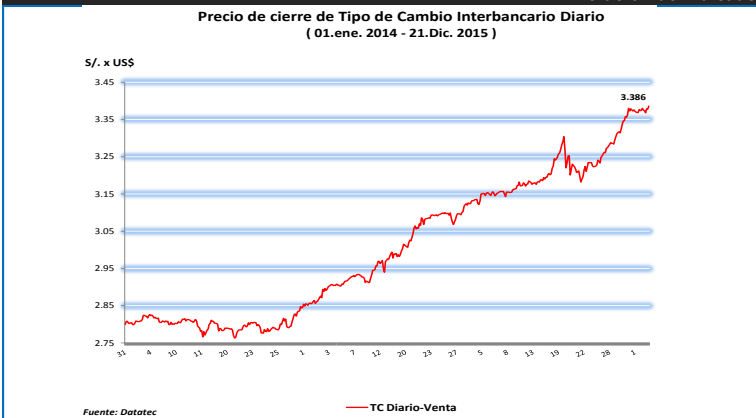
Fuente: Bloomberg

Tasas de Interés Diarias del Sistema Bancario (Prom.)

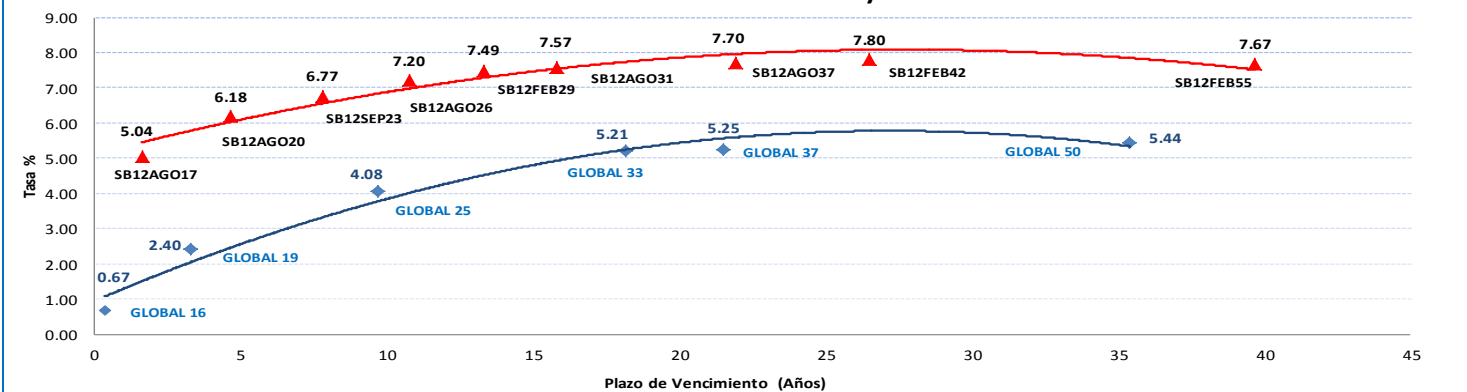
Tasas Activas	Moneda Nacional				Moneda Extranjera			
	Hoy	-1d	-30d	-360d	Hoy	-1d	-30d	-360d
Corporativo	5.92	5.88	5.67	5.49	2.20	2.26	2.27	2.42
Microempresas	35.08	35.07	34.39	33.18	23.2	23.15	25.28	17.20
Consumo	43.70	43.47	43.34	43.35	32.3	32.31	32.00	27.41
Hipotecario	8.95	8.94	8.97	8.96	6.73	6.74	6.86	7.52
Tasas Pasivas	Moneda Nacional				Moneda Extranjera			
Ahorro	0.37	0.37	0.34	0.39	0.17	0.17	0.15	0.19
Plazo	3.90	3.90	3.90	3.79	0.20	0.20	0.27	0.16
CTS	2.27	2.31	2.34	2.18	1.09	1.09	1.10	1.22

Fuente: SBS

Evolución de Indicadores Económicos: Perú



Rendimiento Bonos Soberanos y Globales



Mercado Internacional

21 de diciembre de 2015

HECHOS DE IMPORTANCIA

China anunció hoy que incrementará su tasa de déficit fiscal, de forma gradual, y que flexibilizará su política monetaria a partir de 2016, para crear las condiciones económicas adecuadas para la implementación de reformas estructurales. "La actual política fiscal proactiva de China debe ser más contundente, y el ratio de déficit fiscal necesita ser incrementado gradualmente", señaló la Conferencia Central de Trabajo Económico, en la que los líderes del país definen la planificación económica para el 2016. La segunda economía mundial también se puso como prioridades para el ejercicio entrante reducir la capacidad industrial del país, dar salida a las existencias acumuladas, reducir los costes para las empresas y mejorar sus "puntos débiles". El exceso de capacidad de la industria será otra de las preocupaciones del Gobierno chino en el próximo ejercicio, ya que la Conferencia Central de Trabajo Económico consideró que la superabundancia de oferta está entorpeciendo el crecimiento económico. En este sentido, China buscará promover la cooperación internacional sobre capacidad de producción. Las autoridades chinas también se comprometieron a que en 2016 tomarán medidas para ayudar a las empresas a reducir sus costes, promover la innovación, evitar los riesgos financieros, reducir la pobreza, potenciar los sectores emergentes y mejorar y aumentar la producción agrícola.

El Banco Central Europeo (BCE) mantendrá una política monetaria expansiva durante el tiempo que sea necesario a la luz de riesgos como una desaceleración económica en países emergentes, dijo el economista en jefe del banco. El BCE redujo este mes los tipos de interés clave y anunció una extensión de su programa mensual de compras de activos en un esfuerzo por impulsar la inflación de la zona euro a su objetivo de casi un 2 por ciento. "El BCE buscará una política monetaria expansiva durante el tiempo que sea necesario. Sin dar una fecha, este periodo de tiempo es bastante prolongado", dijo Peter Praet, que también es miembro del consejo de gobierno del BCE, al periódico La Libre Belgique. "Han surgido riesgos adicionales de la desaceleración en los países emergentes, riesgos que son bastante significativos para la zona euro. También hay presiones a la baja en los precios en el sector manufacturero como resultado de un superávit en la producción y el muy alto nivel de desempleo", sostuvo.

	Cierre	Var 1-d%	Var 30-d%	YTD% 2015
DOW JONES (EE.UU)	17 252	0.72	-3.21	-3.21
NASDAQ (EE.UU)	4 969	0.93	-2.66	4.92
S&P 500 (EE.UU)	2 021	0.78	-3.26	-1.83
FTSE (Inglaterra)	6 035	-0.29	-4.73	-8.09
DAX (Alemania)	10 498	-1.04	-5.59	7.06
NIKKEI (Japón)	18 916	-0.37	-4.85	8.40
SHANGAI (China)	3 642	1.77	0.33	12.61

Comentario del Mercado Accionario Estadounidense

Wall Street cerró al alza y Dow Jones de Industriales, su principal indicador, subió un 0.72% después de un tímido freno en la caída del precio del petróleo que llama a la esperanza a los mercados de Nueva York tras dos jornadas de cierres en rojo. En el mismo sentido, el índice compuesto del Nasdaq y el selectivo S&P 500 siguieron la misma tendencia. A nivel de sectores, los de materias primas, industriales y de tecnología concluyeron con resultados favorables. Contrariamente, el sector energético continuó con un descenso del 0.04%.

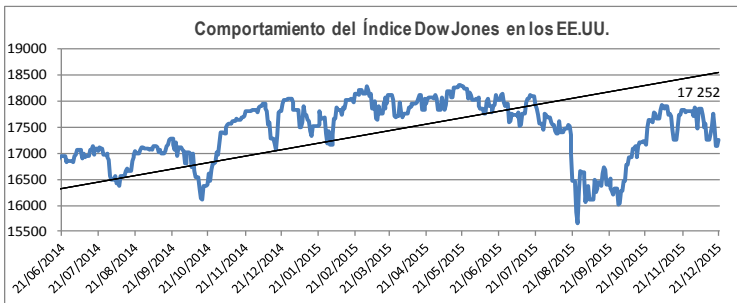
Monedas	Cierre Spot	Variación %			
		1 d	7 d	30 d	YTD 2015
EURO (\$/€)	1.0914	0.42	-0.71	2.52	-9.79
YEN Japonés (¥/\$)	121.20	-0.15	0.15	-1.31	1.19
LIBRA (\$/£)	1.4885	-0.06	-1.70	-2.01	-4.44
FRANCO Suizo (f/\$)	0.9924	-0.24	0.72	-2.53	-0.19
YUAN Chino (¥/\$)	6.4804	-0.04	0.36	1.50	4.43

Comentario de Principales Divisas Internacionales

El dólar se depreció hoy frente al euro pero subió frente al resto de principales divisas en medio de pocas operaciones y ante un resultado electoral indefinido en España que generaba incertidumbre sobre la estabilidad financiera del país ibérico. Asimismo, la moneda estadounidense ganó valor frente a la japonesa, con un cambio de 121.20 yenes por dólar, así como ante el franco suizo y el yuan chino. El índice dólar, que sigue la evolución de esta moneda con respecto a una cesta de otras seis divisas principales, retrocedió un 0.3%, a 98.396, tras alcanzar un máximo de dos semanas.

Bancos Centrales - Tasas Referenciales	Hoy	Variación (en pbs)		
		1 semana	1 mes	1 año
EE.UU.	0.50	25	25	25
ZONA EURO	0.05	0	0	0
INGLATERRA	0.50	0	0	0
CANADÁ	0.50	0	0	-50
JAPÓN	0.10	0	0	0

Tasas	Hoy	Variación (en pbs)		
		1 semana	1 mes	12 meses
Libor 1M	0.41	8	20	25
Libor 3M	0.59	7	20	33
Libor 6M	0.81	6	19	46
Libor 1 Año	1.11	5	17	50
Prime Rate	3.50	25	25	25

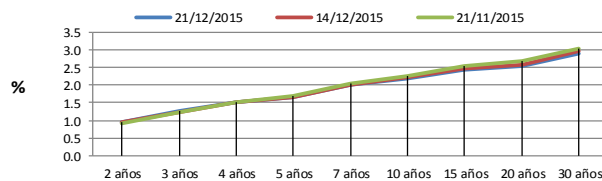


COMMODITIES	Hoy	Ayer	Var - 1d	Var - 7d	Var - 30d	YTD 2015
Oro (\$/oz)	1 078.3	1 066.2	12.2	18.5	0.4	- 106.5
Plata (\$/oz)	14.3	14.1	0.2	0.6	0.1	- 1.4
Cobre (\$/TM)	4 733.0	4 685.0	48.0	69.5	127.5	- 1 635.0
Zinc (\$/TM)	1 514.5	1 497.5	17.0	-19.0	-35.5	- 652.5
Estaño (\$/TM)	14 687.0	14 805.0	-118.0	-20.0	25.0	- 4 746.5
Plomo (\$/TM)	1 736.5	1 689.0	47.5	-1.5	150.8	- 106.5
Aluminio (\$/TM)	1 520.8	1 506.5	14.3	20.3	84.8	- 304.3
Molibdeno (\$/lb)	5.2	5.2	-	0.1	0.5	- 4.4
WTI (\$/barril)	34.7	34.7	0.0	-1.6	-5.7	- 18.5
Brent (\$/barril)	34.8	35.1	-0.3	-2.4	-7.5	- 21.0

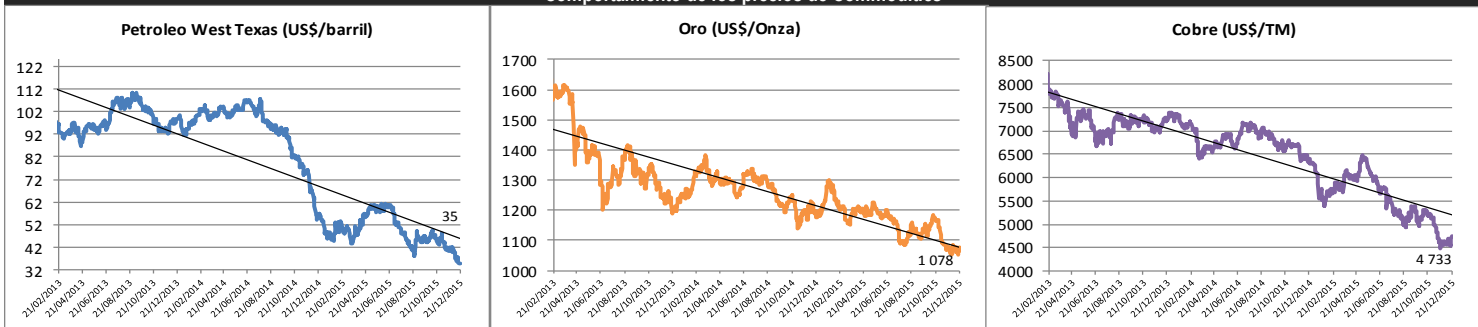
Bonos del Tesoro Público de los EEUU

Treasuries	Hoy Yield	Variación (en pbs)		
		1 día	YTD 2015	1 año
2 Años	0.95	-1	28	31
3 Años	1.28	-1	20	19
5 Años	1.67	-1	2	2
10 Años	2.19	-1	2	3
15 Años	2.42	-1	6	7
20 Años	2.55	-1	10	9
30 Años	2.91	-1	16	16

Curva de Rendimientos



Comportamiento de los precios de Commodities



Fuente: Bloomberg, Reuters

Este reporte se publica con fines informativos. El Banco de la Nación no se responsabiliza por cualquier error u omisión en su contenido, ni con los resultados de las decisiones de inversión por parte de los inversionistas.

Jefe de Estadística y Estudios Económicos: Erick Mendoza La Torre
Teléfono: 5192000 - anexo 12136