

Mercado Nacional y Regional

23 de enero de 2015

La Bolsa de Valores de Lima cerró a la baja, en una jornada con leves pérdidas y un escaso movimiento financiero, esto debido a una caída de acciones mineras ante un retroceso de los precios de los metales, sobre todo del cobre que bajó a mínimos a cinco años y medio, presionado por la incertidumbre acerca de la estabilidad en Europa y por la preocupación por el crecimiento económico de China. El índice general retrocedió 0.22%, a 13,484 puntos y el índice selectivo que incluye a las acciones más líquidas del mercado, cedió 0.36%, a 18,615 puntos. En la jornada se negociaron S/34.9 millones (\$11.6 millones) en 327 operaciones. Las acciones que más subieron fueron: Minera IRL Limited (5.77%), Ferreyros (3.76%), Minsur (3.03%), Cerro Verde (2.44%) y Luz del Sur (1.41%). En tanto, bajaron los papeles de las empresas: Panoro Minerals (-10.58%), Citigroup (-8.47%), Rio Alto Mining (-5.71%) y Buenaventura (-3.42%).

	Cierre	Var 1-d%	Var 30-d%	YTD 2014
Lima (IGBVL)	13,484	-0.22	-7.28	-14.41
Lima (ISBVL)	18,615	-0.36	-6.50	-18.63
Bogotá (IGBC)	10,794	0.78	-8.22	-17.42
Buenos Aires (MERVAL)	8,738	-0.42	4.35	62.08
México (IPC)	42,650	-1.09	-0.82	-0.18
Santiago (IPSA)	3,860	-0.15	1.25	4.34
Sao Paulo (IBOVESPA)	48,775	-1.35	-4.16	-5.30

Fuente: Bloomberg

Tipo de Cambio Venta

La moneda peruana subió cayó el viernes tras cuatro jornadas de avances consecutivos, a un nuevo mínimo de más de cinco años ante una mayor demanda de dólares de empresas y bancos locales que reacomodaron sus posiciones de divisas, en medio del fortalecimiento global del billete verde. Al final de la jornada el tipo de cambio venta cerró en S/ 3.019 por unidad. En lo que va del mes del mes, el nuevo sol alcanza una depreciación acumulada de 1.38% (Datalec). Cabe indicar que en el año 2014, la moneda peruana también alcanzó una depreciación de 6.36%.

MEF: "El Perú retomará el liderazgo del crecimiento económico en la región en el 2015"

El ministro de Economía y Finanzas, Alonso Segura, señaló que a pesar que el Fondo Monetario Internacional (FMI) redujo de 5.1% a 4% su proyección de crecimiento económico para el Perú en el 2015, la economía peruana tomará el liderazgo en la región. "Incluso con una proyección pesimista como la del FMI, que se ubica en el rango inferior de las proyecciones de analistas, se espera que, además de liderar la región, Perú sea la economía que más acelere su ritmo de expansión respecto de 2014", indicó. En la víspera, el FMI informó que espera que la economía peruana se acelere en más de 1,5 puntos porcentuales en el 2015, mientras que Chile se aceleraría 1,1 puntos porcentuales y Colombia se desaceleraría en 1 punto porcentual respecto del 2014. Dicha revisión a la baja se explica en un contexto de significativas caídas de precio de materias primas y volatilidad financiera que impactan principalmente a los países emergentes. Además, la fuerte reducción del precio internacional del petróleo ha sido clave para que el Ministerio de Economía mantenga la proyección de crecimiento del PBI en 5% para este año.

Fuente: MEF

Riesgo País (Embi+)	Spread				Clasif. Fitch
	Hoy	-1d	-7d	-30d	
Mdos. Emergentes	424	424	429	373	
Argentina	712	712	735	757	RD
Brasil	280	280	290	249	BBB
Colombia	239	239	245	185	BBB
Ecuador	910	910	972	843	B
México	213	213	222	184	BBB+
Panamá	214	214	224	166	BBB
Perú	197	197	210	119	BBB+
Uruguay	228	228	243	205	BBB-
Venezuela	3,394	3,394	3,194	2,410	CCC

Fuente: Bloomberg

Monedas	Cotización por US\$	Variación %			YTD 2014
		1 d	7 d	30 d	
Nuevo Sol	3.02	0.42	0.13	1.46	7.93
Real Brasileño	2.58	0.22	-1.61	-4.29	9.23
Peso Mexicano	14.66	0.17	0.68	-0.43	12.43
Peso Chileno	625.60	0.21	-0.40	2.67	19.06
Peso Argentino	8.63	0.14	0.30	0.89	32.32
Peso Colombiano	2,389.50	0.78	0.91	1.33	23.84

Fuente: Bloomberg

Tasas de Interés Diaria del Sistema Bancario (Prom.)

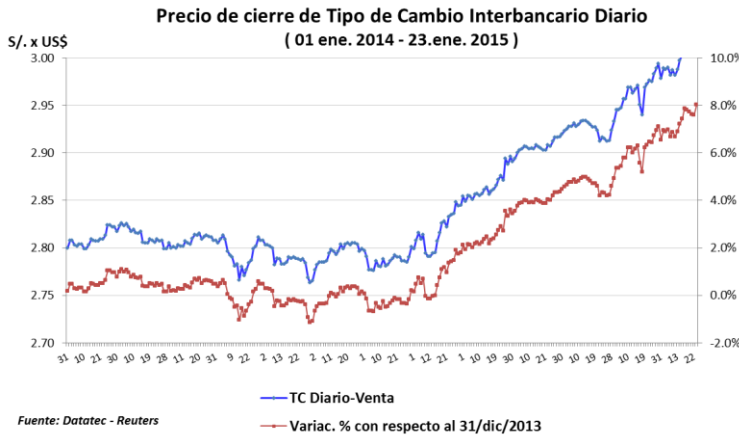
Tasas Activas	Hoy	Moneda Nacional			Hoy	Moneda Extranjera		
		1 d	30 d	360 d		1 d	30 d	360 d
Corporativo	5.45	5.53	5.47	5.85	2.4	2.64	2.50	2.81
Microempresas	32.93	33.05	33.18	33.12	18.1	18.12	17.30	19.52
Consumo	42.84	43.37	43.20	43.33	27.5	27.41	27.45	26.53
Hipotecario	8.93	8.92	8.96	9.14	7.65	7.64	7.51	8.39

Tasas Pasivas	Hoy	Moneda Nacional			Hoy	Moneda Extranjera		
		1 d	30 d	360 d		1 d	30 d	360 d
Ahorro	0.36	0.36	0.39	0.35	0.2	0.19	0.19	0.25
Plazo	3.77	3.79	3.78	3.91	0.23	0.23	0.16	0.12
CTS	3.53	3.54	2.20	3.09	2.08	2.08	1.19	1.77

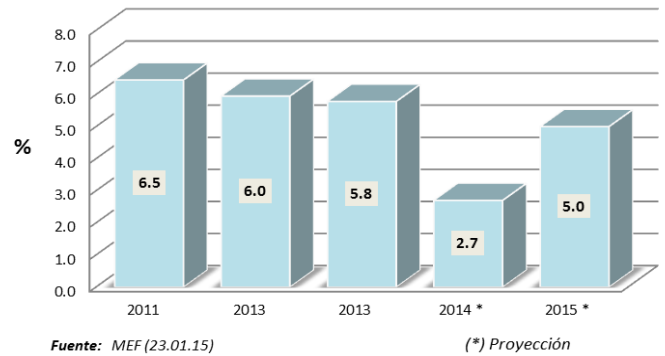
Fuente: SBS

Evolución de Indicadores Económicos: Perú



Fuente: Datalec - Reuters

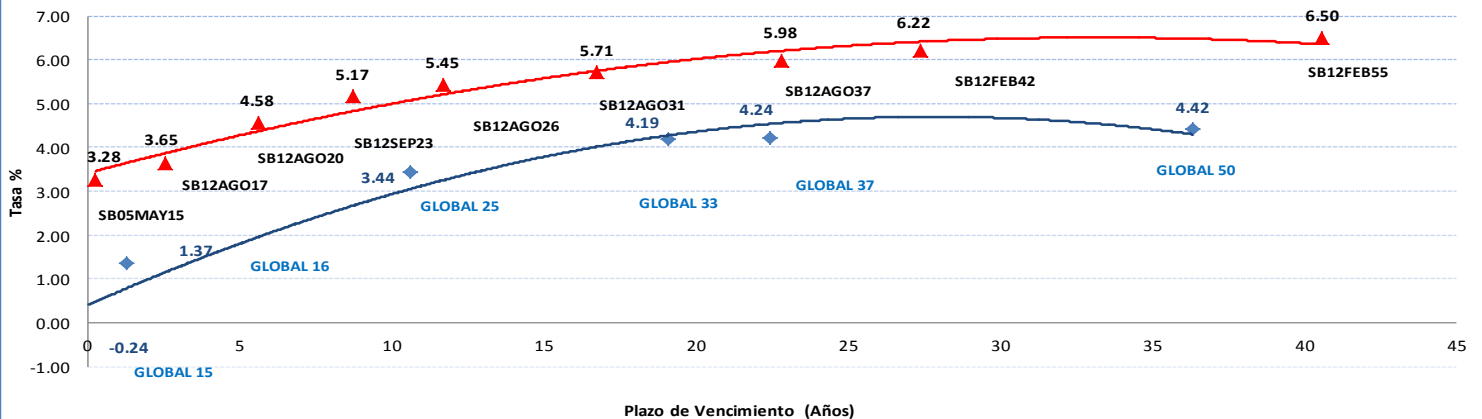
Producto bruto Interno Proyectado



Fuente: MEF (23.01.15)

(\*) Proyección

Rendimiento Bonos Globales y Soberanos



**Mercado Internacional**

23 de enero de 2015

**HECHOS DE IMPORTANCIA**

Las ventas de casas usadas en Estados Unidos repuntaron en diciembre, pero la continua baja participación de compradores que adquieren una vivienda por primera vez sugiere que la recuperación del mercado inmobiliario se mantendrá moderada por ahora. La Asociación Nacional de Agentes Inmobiliarios (NAR, por sus siglas en inglés) dijo el viernes que las ventas de casas usadas se incrementaron un 2.4% a un ritmo anual de 5,04 millones de unidades el mes pasado. En el 2014, las ventas cayeron un 3.1%, la primera baja anual en cuatro años. El mercado de la vivienda ha pasado por dificultades para mantener su impulso desde un estancamiento en el segundo semestre del 2013 tras un alza en las tasas hipotecarias. Al ritmo de diciembre tomaría 4,4 meses para vender todas las casas del mercado, una baja frente a los 5,1 meses en noviembre y el menor nivel desde enero del 2013. Sin embargo, un declive en las tasas hipotecarias, un alivio en las condiciones de préstamos y la mejora en las condiciones económicas en Estados Unidos en los últimos meses ha generado el optimismo de que las ventas podrían fortalecerse este año.

El programa de alivio monetario (QE, por sus siglas en inglés) del Banco Central Europeo (BCE) podría ayudar a impulsar las exportaciones de China, dijo el viernes un alto funcionario del banco central chino. El programa de QE europeo, junto con la normalización de la política monetaria de la Reserva Federal de Estados Unidos, adicionalmente podría elevar las presiones para una depreciación del yuan al tiempo que impulsa al dólar, agregó. Los comentarios fueron hechos por el vicegobernador del Banco Popular de China Pan Gongsheng, en la transcripción de un encuentro informativo con la prensa que fue publicada en la web del gobierno central. Sobre la propia política monetaria de China, Pan dijo que la facilidad de crédito a mediano plazo, un nuevo medio para inyectar liquidez en el sistema financiero, no reemplazaría al uso de los requisitos de reservas para los bancos.

Bolsas Internacionales	Cierre	Var 1-d%	Var 30-d%	YTD% 2014
DOW JONES (EE.UU)	17,673	-0.79	-1.98	6.61
NASDAQ (EE.UU)	4,758	0.16	-0.33	13.92
S&P 500 (EE.UU)	2,052	-0.55	-1.44	11.01
FTSE (Inglaterra)	6,833	0.53	3.37	1.24
DAX (Alemania)	10,650	2.05	7.33	11.49
NIKKEI (Japón)	17,512	1.05	-1.92	7.49
SHANGAI (China)	3,352	0.25	12.76	58.40

Monedas	Cierre Spot	Variación %			
		1 d	7 d	30 d	YTD 2014
EURO (€/€)	1.1204	-1.43	-3.14	-8.13	-18.47
YEN Japones (¥/\$)	117.77	-0.61	0.22	-2.27	11.83
LIBRA (£/€)	1.4989	-0.14	-1.06	-3.66	-9.47
FRANCO Suizo (fr/\$)	0.8801	1.01	2.49	-10.74	-1.43
YUAN Chino (¥/\$)	6.2287	0.32	0.34	0.20	2.88

Bancos Centrales - Tasas Referenciales	Hoy	Variación (en pbs)		
		1 semana	1 mes	1 año
EE.UU.	0.25	0	0	0
ZONA EURO	0.05	0	0	-20
INGLATERRA	0.50	0	0	0
CANADÁ	0.75	-25	-25	-25
JAPÓN	0.10	0	0	0

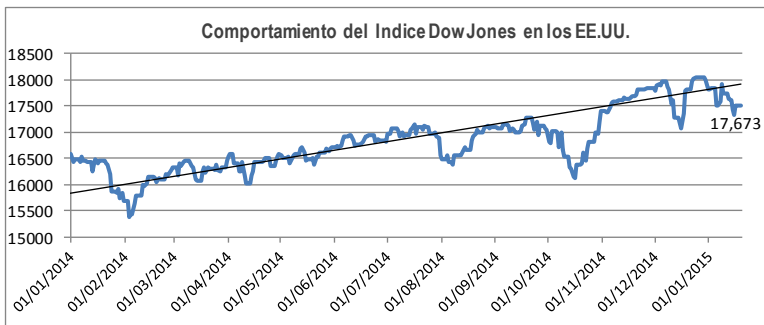
**Comentario del Mercado Accionario Estadounidense**

Las acciones en la Bolsa de Nueva York cerraron a la baja. Sin embargo, esto no empañó que sea la primera semana de 2015 en la que Wall Street tuvo un balance positivo, en la que volvió a alcanzar los niveles con los que se despidió de 2014 a pesar que el petróleo cayó un 6%. El promedio industrial Dow Jones, el principal indicador que agrupa a treinta de las mayores firmas cotizadas del país, cedió un 0.79%, a 17,673 puntos; mientras que el S&P 500 retrocedió un 0.55%, a 2,052. En tanto, el Nasdaq en el que cotizan algunas de las mayores empresas tecnológicas del mundo, cerró la jornada con una ligera subida del 0.16% a 4,758 unidades.

**Comentario de Principales Divisas Internacionales**

El dólar estadounidense volvió a ganar terreno frente al euro y otras divisas, en niveles no vistos desde hace once años, en una tendencia que los analistas prevén se mantenga en los próximos días. Al final de la sesión de los mercados financieros de Nueva York, un dólar se cambiaba a 0.8801 euros, y por un euro se pagaban 1.1204 dólares. La moneda estadounidense se depreció frente a la japonesa, con un cambio de 117.77 yenes por dólar, pero aumentó su valor ante la libra esterlina, el franco suizo y el dólar canadiense.

Tasas	Hoy	Variación (en pbs)		
		1 semana	1 mes	12 meses
Libor 1M	0.17	-0	-0	1
Libor 3M	0.26	-0	-0	2
Libor 6M	0.35	-0	-0	2
Libor 1 Año	0.62	1	-1	5
Prime Rate	3.25	0	0	0

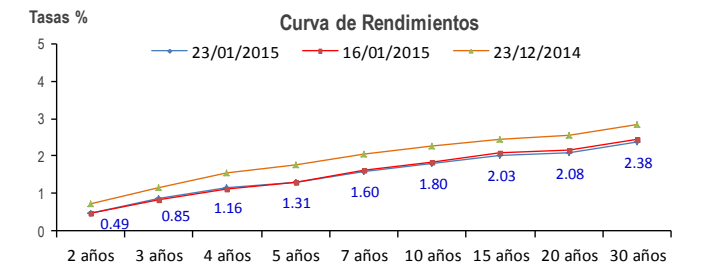


COMMODITIES	Hoy	Ayer	Var - 1d	Var - 7d	Var - 30d	YTD 2014
Oro (\$/oz)	1,294.1	1,302.13	-8.0	13.6	119.3	88.4
Plata (\$/oz)	18.3	18.3	-0.0	0.5	2.6	-1.2
Cobre (\$/TM)	5,549.0	5,696.5	-147.5	-219.0	-812.0	-1,826.8
Zinc (\$/TM)	2,085.3	2,135.3	-50.0	-6.5	-63.3	32.3
Estañó (\$/TM)	19,449.0	19,485.5	-36.5	110.0	410.0	-2,886.0
Plomo (\$/TM)	1,832.5	1,876.8	-44.3	-10.0	-17.5	-358.0
Aluminio (\$/TM)	1,823.0	1,863.0	-40.0	-17.3	-10.5	68.3
Molibdeno (\$/lb)	9.2	9.2	-	-0.4	-0.4	-0.6
WTI (\$/barril)	45.2	45.99	-0.8	-3.5	-10.4	-53.2
Brent (\$/barril)	45.9	46.5	-0.6	-1.8	-12.6	-64.9

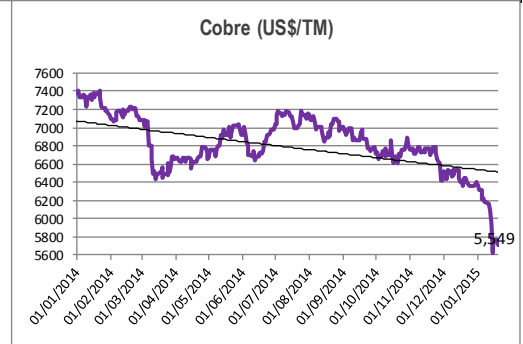
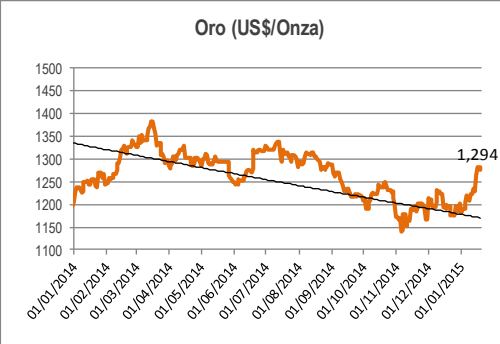
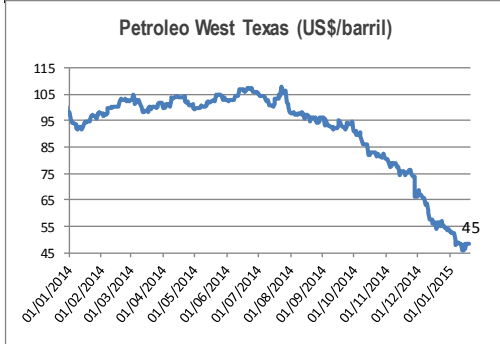
Precios Spot

**Bonos del Tesoro Público de los EEUU**

Treasuries	Hoy Yield	Variación (en pbs)		
		1 mes	YTD 2013	1 año
2 Años	0.49	-25	24	13
3 Años	0.85	-32	50	9
5 Años	1.31	-45	59	-29
10 Años	1.80	-47	4	-98
15 Años	2.03	-42	-25	-118
20 Años	2.08	-46	-38	-141
30 Años	2.38	-46	-58	-131



**Comportamiento de los precios de Commodities**



Fuente: Bloomberg, Reuters

Este reporte se publica con fines informativos. El Banco de la Nación no se responsabiliza por cualquier error u omisión en su contenido, ni con los resultados de las decisiones de inversión por parte de los inversionistas.

Jefe de Estadística: Erick Mendoza La Torre  
Teléfono: 5192000 - anexo 12136

DEPARTAMENTO DE FINANZAS

Analista: Miguel J. Lauriano Ramírez  
mlauriano@bn.com.pe