

La Bolsa de Valores de Lima cerró en baja, ante la caída de los mercados externos y de los precios de los metales, en un jornada en la que los inversores mantuvieron cautela a la espera de nuevos indicios sobre el futuro de la tasa de interés en Estados Unidos. El índice general cedió 2.24%, a 13,460 puntos y el índice selectivo que incluye a las acciones más líquidas del mercado, bajó 2.05%, a 18,748 puntos. En la jornada se negociaron S/.51.1 millones (US\$ 16.6 millones) en 577 operaciones. A nivel de sectores, las acciones mineras cayeron 2.04% y las industriales en 3.50%, destacando las empresas Milpo -5.45%, Atacocha -7.73%, Sider Perú -5.26%, Alicorp -4.60%, Unacem -0.85%, Edegel -1.19%, Enersur -0.72% y el BBVA -1.19%.

	Cierre	Var 1-d%	Var 30-d%	YTD 2015
Lima (IGBVL)	13,460	-2.24	-0.18	-9.02
Lima (ISBVL)	18,748	-2.05	0.71	-7.48
Bogotá (IGBC)	10,539	0.51	-2.37	-9.42
Buenos Aires (MERVAL)	9,510	0.77	8.84	10.85
México (IPC)	43,676	0.29	2.41	1.23
Santiago (IPSA)	4,024	0.75	4.25	4.50
Sao Paulo (IBOVESPA)	51,281	0.08	5.14	2.55

Fuente: Bloomberg

**Tipo de Cambio Venta**

La moneda peruana se depreció el lunes en un nuevo mínimo de casi seis años por compras de dólares de bancos y de inversores extranjeros ante un avance global del billete verde mientras que el mercado aguarda nuevos indicios sobre el futuro de las tasas de interés en Estados Unidos. Para atenuar la caída del sol el Banco Central de Reserva del Perú colocó swaps cambiarios venta por 600 millones de soles y Certificados de Depósitos Reajustables (CDR) por S/. 200 millones. Al final de la jornada el tipo de cambio venta cerró en S/. 3.093 por unidad. En lo que va del año, el nuevo sol alcanza una depreciación acumulada de 3.86% (Datalec). Cabe indicar que en el año 2014, la moneda peruana también alcanzó una depreciación de 6.36%.

**Los créditos totales crecieron 9.9% en enero 2015.**

En enero del 2015 la Asociación de Bancos del Perú (Asbanc) informó que los créditos totales otorgados por la banca sumaron S/. 195.6 millones, lo que representó un aumento del 9.9% con relación al similar mes del año pasado. Los préstamos en soles crecieron 20.1%, mientras que los otorgados en moneda extranjera cayeron en 1.2%. "El comportamiento contrario de los créditos en moneda nacional y extranjera se explica por una mayor preferencia de las empresas y personas por los créditos en soles, en un escenario de alza del tipo de cambio". En el mismo sentido, las medidas dictadas por el Banco Central de Reserva, orientadas a promover la desdolarización más rápida de los créditos y reducir el riesgo del descalce cambiario, es un factor que influyó también en el desempeño diferenciado de los créditos en soles y dólares en enero.

Asbanc informó el índice de dolarización de los créditos bancarios continuó bajando y llegó a 42.9%, en enero 2015, cifra menor al 43.5%, registrado en diciembre 2014, y al 47.8%, de enero 2014. Al evaluar, por otro lado, la tendencia de este indicador para los créditos hipotecarios, se observa que también continuó disminuyendo y reportó 34.7% en enero 2015, cifra inferior al 35.3% y 40.7% de diciembre 2014 y enero 2014, respectivamente.

Fuente: Asbanc

Riesgo País (Embi+)	Spread				Clasif. Fitch
	Hoy	-1d	-7d	-30d	
Mdos. Emergentes	397	390	394	424	
Argentina	630	650	792	712	RD
Brasil	310	302	305	280	BBB
Colombia	198	194	207	239	BBB
Ecuador	750	750	773	910	B
México	185	180	191	213	BBB+
Panamá	182	179	188	214	BBB
<b>Perú</b>	<b>173</b>	<b>167</b>	<b>183</b>	<b>197</b>	<b>BBB+</b>
Uruguay	210	198	210	228	BBB-
Venezuela	2,814	2,777	2,636	3,394	CCC

Fuente: Bloomberg

Monedas	Cotización por US\$	Variación %			YTD 2015
		1 d	7 d	30 d	
Nuevo Sol	3.09	0.12	0.23	2.45	3.79
Real Brasileño	2.88	0.32	1.55	11.56	8.32
Peso Mexicano	15.09	0.39	1.10	2.95	2.29
Peso Chileno	622.82	1.11	0.21	-0.44	2.70
Peso Argentino	8.71	0.05	0.30	0.95	2.88
Peso Colombiano	2,499.59	1.68	4.56	4.61	5.18

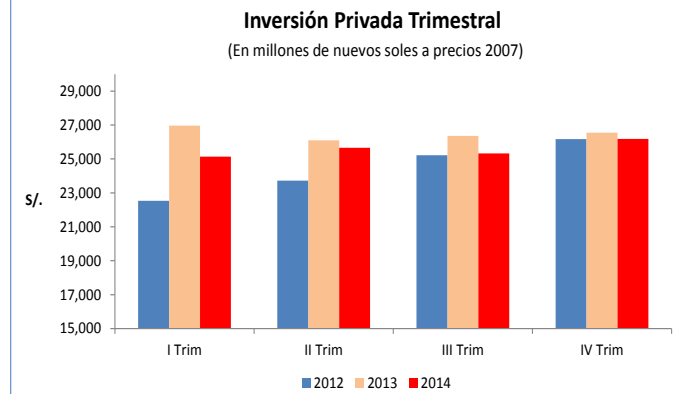
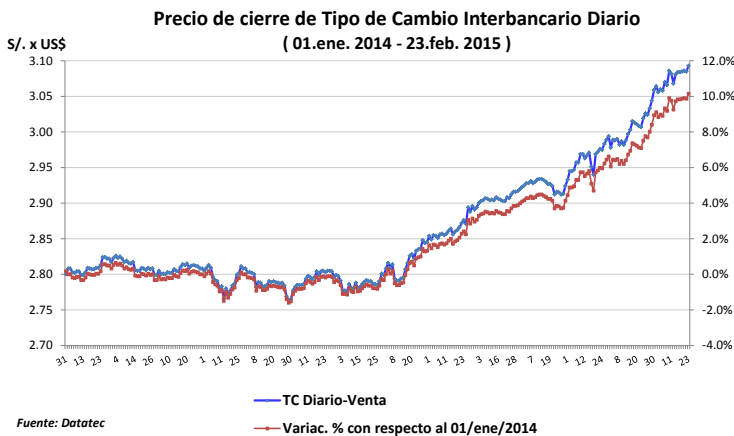
Fuente: Bloomberg

**Tasas de Interés Diaria del Sistema Bancario (Prom.)**

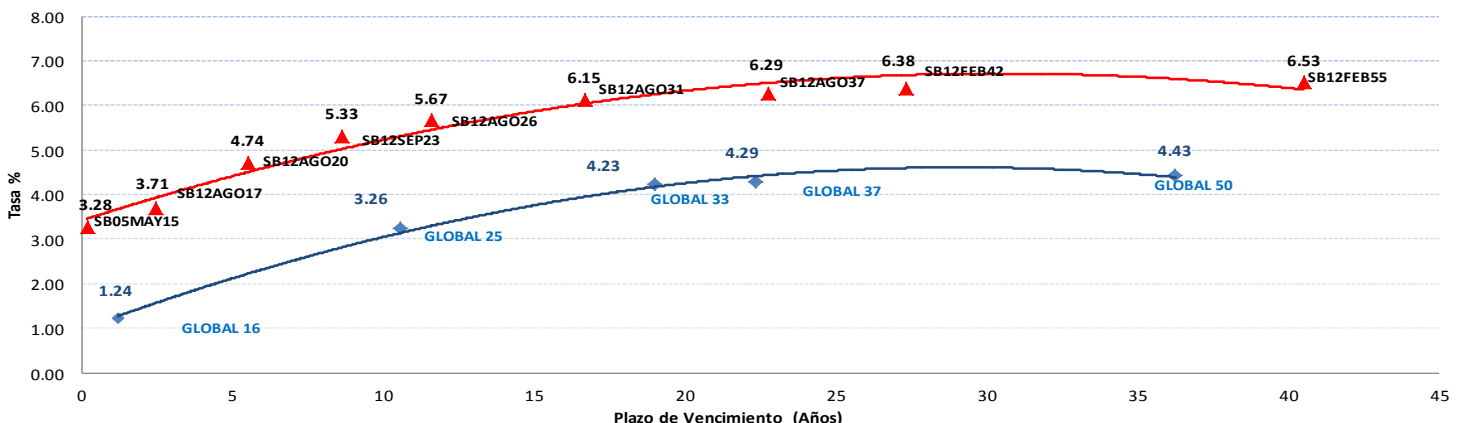
Tasas Activas	Hoy	Moneda Nacional			Hoy	Moneda Extranjera		
		1 d	30 d	360 d		1 d	30 d	360 d
Corporativo	5.10	5.11	5.45	6.03	3.57	3.47	2.40	3.20
Microempresas	32.56	32.58	32.93	32.71	17.2	18.73	18.10	18.88
Consumo	40.68	40.68	42.84	42.21	29.6	29.50	27.48	26.88
Hipotecario	8.91	8.92	8.93	9.14	7.72	7.75	7.65	8.55
Tasas Pasivas		Moneda Nacional				Moneda Extranjera		
Ahorro	0.40	0.40	0.36	0.32	0.20	0.20	0.20	0.22
Plazo	3.37	3.38	3.77	3.72	0.32	0.32	0.23	0.11
CTS	4.32	4.37	3.53	3.64	1.98	1.96	2.08	1.71

Fuente: SBS

**Evolución de Indicadores Económicos: Perú**



**Rendimiento Bonos Globales y Soberanos**



**Mercado Internacional**

23 de febrero de 2015

**HECHOS DE IMPORTANCIA**

Las ventas de casas usadas en Estados Unidos cayeron con fuerza en enero para tocar su nivel más bajo en nueve meses, en medio de la escasez de propiedades en el mercado, un dato que podría contener las expectativas de una aceleración en la actividad del sector de la vivienda este año. La Asociación de Agentes Inmobiliarios dijo que las ventas de casas usadas bajaron un 4.9%, a una tasa anual de 4.82 millones de unidades, el menor nivel desde abril del año pasado. "El tono general de este reporte fue débil y se suma a una amplia gama de indicadores de vivienda que han estado apuntando en la dirección equivocada, remarcando la debilidad continua en este segmento crucial de la economía", comentó el economista de TD Securities Mulraire. Las ventas cayeron en las cuatro regiones del país el mes pasado, pese a un declive de las tasas hipotecarias. La escasez de inventarios están afectando a las ventas al limitar la selección de viviendas disponibles para los potenciales compradores. La escasez de suministro también está manteniendo altos los precios de las casas y ha contribuido a marginar a compradores primerizos del mercado.

El Banco de Japón podría recortar a la mitad su meta de inflación de un 2 por ciento debido a que la abrupta caída del petróleo ha presionado a los precios al consumidor en el país, pese a que beneficia a la economía en general, dijo el lunes un asesor económico clave del primer ministro Shinzo Abe. El profesor emérito de economía de la Universidad de Yale Koichi Hamada dijo a Reuters que el banco central japonés debería revisar su meta de precios ante el ambiente global cambiante. El Banco de Japón podría reducir la meta a cerca de un 1 por ciento y extender el marco de tiempo para lograrlo a tres años desde dos, declaró Hamada a Reuters en una entrevista. Sus comentarios marcan un cambio del asesor, que fue el arquitecto de los "Abenomics", o políticas de alivio del banco central y de gastos del Gobierno que tuvieron éxito en levantar a la tercera mayor economía del mundo tras décadas de deflación y crecimiento menor al de sus pares cuando Abe asumió su mandato en diciembre de 2012.

Bolsas Internacionales	Cierre	Var 1-d%	Var 30-d%	YTD% 2015
DOW JONES (EE.UU)	18,117	-0.13	2.51	1.65
NASDAQ (EE.UU)	4,961	0.10	4.27	4.75
S&P 500 (EE.UU)	2,110	-0.03	2.82	2.47
FTSE (Inglaterra)	6,912	-0.04	1.16	5.27
DAX (Alemania)	11,131	0.73	4.52	13.52
NIKKEI (Japón)	18,467	0.73	5.45	5.82
SHANGAI (China)	3,247	0.00	-3.13	0.38

Monedas	Cierre Spot	Variación %			
		1 d	7 d	30 d	YTD 2015
EURO ( \$/€ )	1.1335	-0.40	-0.18	1.17	-6.31
YEN Japones ( ¥/\$ )	118.8	-0.18	0.28	0.88	-0.81
LIBRA (\$/£)	1.5457	0.38	0.61	3.12	-0.77
FRANCO Suizo (fr/\$)	0.9498	1.24	1.92	7.92	-4.48
YUAN Chino ( ¥/\$ )	6.2565	0.00	0.12	0.45	0.82

Bancos Centrales - Tasas Referenciales	Hoy	Variación (en pbs)		
		1 semana	1 mes	1 año
EE.UU.	0.25	0	0	0
ZONA EURO	0.05	0	0	-20
INGLATERRA	0.50	0	0	0
CANADÁ	0.75	0	0	-25
JAPÓN	0.10	0	0	0

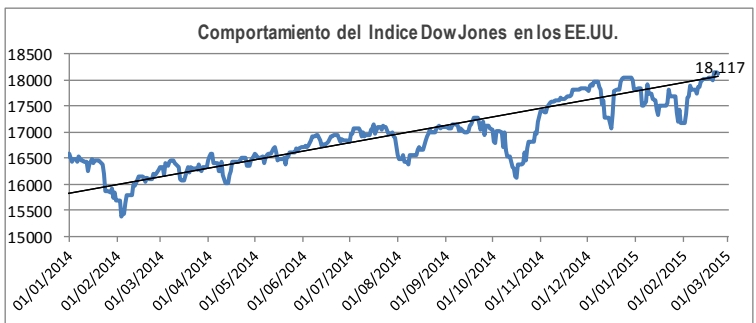
**Comentario del Mercado Accionario Estadounidense**

El Nasdaq cerró con avances por noveno día consecutivo empujado por las acciones de Apple, mientras que el promedio industrial Dow Jones y el índice S&P 500 se alejaron de máximos históricos ya que los bajos precios del petróleo presionaron a los títulos del sector energético. El crudo West Texas Intermediate (WTI) bajó 3.4%, a 48.6 dólares por barril, por temores a un exceso de suministros y por la fortaleza del dólar. El descenso hizo caer un 0.4% al índice S&P del sector energético. Asimismo, los inversores también estuvieron reacios a realizar grandes apuestas antes del testimonio semestral en esta semana de la presidenta de la Reserva Federal, Janet Yellen, frente a la Comisión de Bancos del Senado.

**Comentario de Principales Divisas Internacionales**

El dólar se apreció el lunes frente a la mayoría de las monedas, con los inversores esperando el testimonio de la presidenta de la Reserva Federal el martes 24 ante una comisión del Senado estadounidense en busca de señales sobre el momento en que el banco central empezará a elevar su tasa de interés. Por su parte, el euro retrocedió en medio de las persistentes dudas que despierta el acuerdo alcanzado el viernes para extender el programa de rescate de Grecia con la zona euro, puesto que aún no está claro de qué manera Grecia se mantendrá solvente.

Tasas	Hoy	Variación (en pbs)		
		1 semana	1 mes	12 meses
Libor 1M	0.17	-0	0	2
Libor 3M	0.26	1	1	3
Libor 6M	0.39	0	3	6
Libor 1 Año	0.67	0	5	12
Prime Rate	3.25	0	0	0

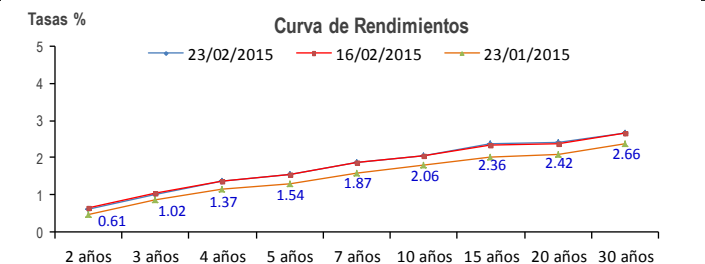


COMMODITIES	Hoy	Ayer	Var - 1d	Var - 7d	Var - 30d	YTD 2015
Oro (\$/oz)	1,201.6	1,201.95	-0.3	-29.9	-92.5	16.8
Plata (\$/oz)	16.3	16.2	0.1	-0.9	-2.0	0.6
Cobre (\$/TM)	5,684.5	5,708.0	-23.5	-79.5	135.5	-683.5
Zinc (\$/TM)	2,030.8	2,031.0	-0.3	-108.0	-54.5	-136.3
Estañño (\$/TM)	17,943.0	17,868.0	75.0	-151.0	-1,506.0	-1,490.5
Plomo (\$/TM)	1,747.0	1,754.3	-7.3	-71.5	-85.5	-96.0
Aluminio (\$/TM)	1,771.8	1,774.5	-2.8	-32.8	-51.3	-53.3
Molibdeno (\$/lb)	8.0	8.0	-	-0.9	-1.2	-1.6
WTI (\$/barril)	48.6	50.3	-1.8	-4.2	3.3	-4.7
Brent (\$/barril)	58.6	59.8	-1.2	-1.3	12.7	2.8

Precios Spot

**Bonos del Tesoro Público de los EEUU**

Treasuries	Hoy Yield	Variación (en pbs)		
		1 mes	YTD 2015	1 año
2 Años	0.61	12	-6	29
3 Años	1.02	17	-5	32
5 Años	1.54	23	-11	1
10 Años	2.06	26	-11	-67
15 Años	2.36	34	0	-85
20 Años	2.42	34	-4	-107
30 Años	2.66	28	-9	-104



**Comportamiento de los precios de Commodities**



Fuente: Bloomberg, Reuters

Este reporte se publica con fines informativos. El Banco de la Nación no se responsabiliza por cualquier error u omisión en su contenido, ni con los resultados de las decisiones de inversión por parte de los inversionistas.

Jefe de Estadística: Erick Mendoza La Torre  
Teléfono: 5192000 - anexo 12136

DEPARTAMENTO DE FINANZAS

Analista: Miguel J. Lauriano Ramirez  
mlauriano@bn.com.pe