

La Bolsa de Valores de Lima cerró a la baja debido a un retroceso de los papeles mineros e industriales en medio de un reacomodo de portafolios de los inversores. El índice general cedió 0.84%, a 13,380 puntos y el índice selectivo que incluye a las acciones más líquidas del mercado bajó 0.92%, a 18,607 puntos. En la jornada se negociaron S/.62.6 millones (US\$ 20.2 millones) en 500 operaciones. A nivel de empresas, destacan la disminución de las acciones de las mineras Volcan -3.23%, Milpo -1.57%, Buenaventura -0.71% y El Brocal -8.75%. En el mismo sentido, Unacem -2.61%, Sider Perú -5.56%, Alicorp -1.00% y Enersur -0.72%. Contrariamente subieron las acciones de Graña y Montero 0.35% y Edegel 1.33%.

	Cierre	Var 1-d%	Var 30-d%	YTD 2015
Lima (IGBVL)	13,380	-0.84	-1.47	-9.56
Lima (ISBVL)	18,607	-0.92	-0.47	-8.18
Bogotá (IGBC)	10,450	0.00	-3.58	-10.19
Buenos Aires (MERVAL)	9,564	-0.83	8.58	11.49
México (IPC)	43,802	-0.27	2.49	1.52
Santiago (IPSA)	3,986	-0.04	3.87	3.51
Sao Paulo (IBOVESPA)	51,811	-0.12	6.66	3.61

Fuente: Bloomberg

Tipo de Cambio Venta

La moneda peruana cerró estable el miércoles luego que el Banco Central vendió dólares en el mercado local para atender las demandas de divisas de inversores extranjeros y de bancos, que elevaron sus posiciones en medio de la volatilidad de los mercados externos. El Banco Central vendió 170 millones de dólares al contado, y también colocó swaps cambiarios por 300 millones de soles. Al final de la jornada el tipo de cambio venta cerró en S/. 3.093 por unidad. En lo que va del año, el nuevo sol alcanza una depreciación acumulada de 3.86% (Datatec). Cabe indicar que en el año 2014, la moneda peruana también alcanzó una depreciación de 6.36%.

Inversión Interna representó 28.9% del PBI en el IV trimestre 2014

La inversión interna en el Perú representó el 28.9% del Producto Bruto Interno (PBI) en el cuarto trimestre del 2014, debido especialmente al dinamismo de los capitales privados, informó el Banco Central de Reserva (BCR). El ente emisor señaló que este nivel refleja una leve disminución de 0.1 punto porcentual respecto al observado en el mismo trimestre del 2013. Sostuvo que en el período de análisis se observó una caída en la inversión pública, la misma que fue compensada parcialmente por un aumento de la inversión privada. En tanto, el ahorro interno disminuyó de 27% del PBI en el cuarto trimestre del 2013 a 26.1% en el mismo período del 2014, explicado principalmente por una disminución del ahorro público.

Fuente: BCRP

Riesgo País (Embi+)	Spread				Clasif. Fitch
	Hoy	-1d	-7d	-30d	
Mdos. Emergentes	396	402	387	419	
Argentina	631	630	675	720	RD
Brasil	318	313	288	279	BBB
Colombia	196	203	205	230	BBB
Ecuador	774	773	763	896	B
México	182	185	187	206	BBB+
Panamá	193	194	182	207	BBB
Perú	171	176	178	198	BBB+
Uruguay	211	215	200	226	BBB-
Venezuela	2,711	2,778	2,553	3,276	CCC

Fuente: Bloomberg

Monedas	Cotización por US\$	Variación %			YTD 2015
		1 d	7 d	30 d	
Nuevo Sol	3.09	0.00	0.23	2.21	3.79
Real Brasileño	2.87	1.42	1.06	11.05	7.96
Peso Mexicano	14.93	0.10	0.45	2.42	1.21
Peso Chileno	618.79	-0.28	-0.48	-0.85	2.03
Peso Argentino	8.72	0.27	0.38	1.12	3.03
Peso Colombiano	2,484.13	-0.07	2.21	3.94	4.53

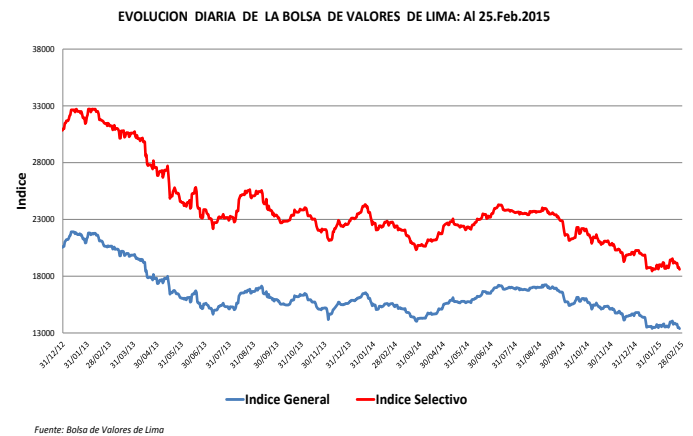
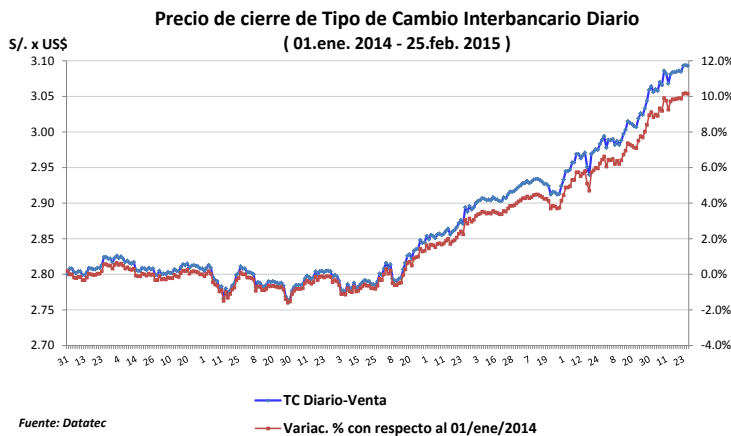
Fuente: Bloomberg

Tasas de Interés Diaria del Sistema Bancario (Prom.)

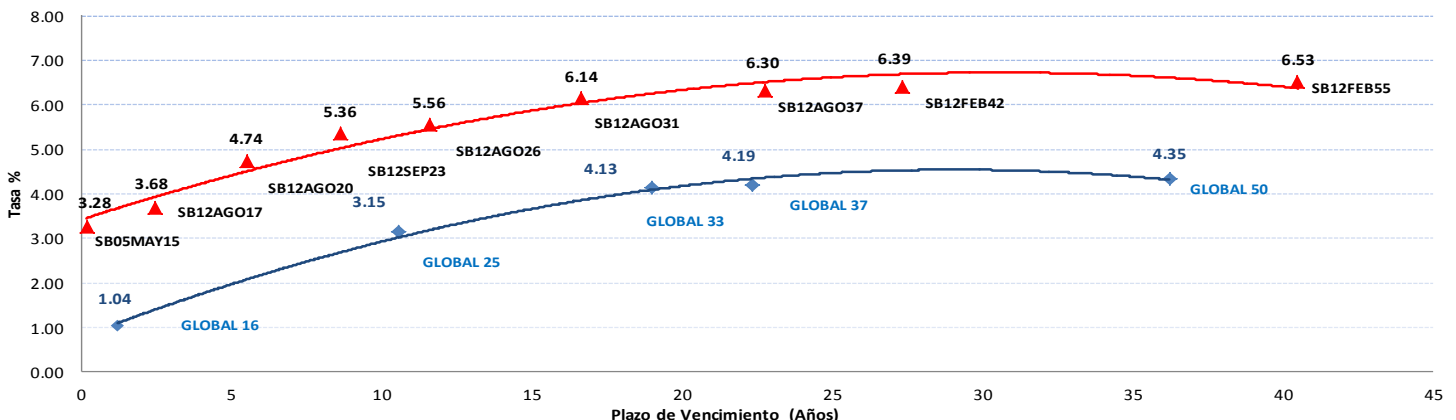
Tasas Activas	Hoy	Moneda Nacional			Hoy	Moneda Extranjera		
		1 d	30 d	360 d		1 d	30 d	360 d
Corporativo	5.09	5.10	5.45	6.03	3.64	3.58	2.40	3.20
Microempresas	32.27	32.36	32.93	32.71	18.0	17.96	18.10	18.88
Consumo	40.66	40.65	42.84	42.21	29.9	29.63	27.48	26.88
Hipotecario	8.91	8.89	8.93	9.14	7.72	7.73	7.65	8.55
Tasas Pasivas		Moneda Nacional				Moneda Extranjera		
Ahorro	0.40	0.40	0.36	0.32	0.20	0.20	0.20	0.22
Plazo	3.35	3.36	3.77	3.72	0.31	0.32	0.23	0.11
CTS	4.31	4.29	3.53	3.64	2.02	2.02	2.08	1.71

Fuente: SBS

Evolución de Indicadores Económicos: Perú



Rendimiento Bonos Globales y Soberanos



Mercado Internacional

25 de febrero de 2015

HECHOS DE IMPORTANCIA

La presidenta de la Reserva Federal, Janet Yellen, dijo el miércoles que el banco central estadounidense seguirá aportando una gran cantidad de apoyo a la economía una vez que comiencen las alzas de tasas de interés. "Incluso cuando llegue el momento de comenzar a subir nuestro objetivo para las tasas de interés a corto plazo, seguiremos proporcionando una gran cantidad de apoyo a la economía y nos aseguraremos de seguir viendo un buen mercado laboral que continúe mejorando con el tiempo". En la Comisión de Servicios Financieros de la Cámara, afirmó también que espera que la inflación se desacelere antes de retomar una senda de avances. "Creemos que la inflación se desplazará a la baja antes de acelerarse por las razones exactas que cito: los precios de las importaciones han caído en parte debido al dólar, y la disminución de los precios del petróleo ha tenido una influencia muy importante", afirmó. "Pensamos que los efectos de estos factores serán transitorios y, especialmente con una mejora en el mercado laboral, esperamos que la inflación en el mediano plazo, los próximos dos o tres años, avanzará hacia nuestro objetivo del 2.0%".

Grecia admitió el miércoles que tendrá dificultades para cumplir con los pagos de la deuda al Fondo Monetario Internacional y al Banco Central Europeo (BCE), en momentos en que el ministro de Finanzas alemán manifestó abiertamente sus dudas sobre la credibilidad de Atenas. Un día después de que los ministros de Finanzas de la zona euro acordaran una extensión de cuatro meses al rescate de su miembro más fuertemente endeudado, el titular de Finanzas griego Yanis Varoufakis hizo una evaluación franca sobre la posición económica de Grecia. "No tendremos problemas de liquidez para el sector público. Pero definitivamente tendremos un problema para pagar los desembolsos al FMI ahora y al BCE en julio", dijo a Alpha Radio. No dio cifras sobre el déficit de financiamiento. Después de unos pagos de intereses este mes por unos 2,000 millones de euros a tenedores de bonos y prestamistas oficiales, Grecia debe pagar un préstamo del FMI por alrededor de 1,600 millones que vence en marzo.

Bolsas Internacionales	Cierre	Var 1-d%	Var 30-d%	YTD% 2015
DOW JONES (EE.UU)	18,225	0.08	3.09	2.25
NASDAQ (EE.UU)	4,967	-0.02	4.09	4.88
S&P 500 (EE.UU)	2,114	-0.08	2.76	2.67
FTSE (Inglaterra)	6,935	-0.21	1.21	5.62
DAX (Alemania)	11,210	0.04	3.81	14.33
NIKKEI (Japón)	18,585	-0.10	6.39	6.50
SHANGAI (China)	3,229	-0.56	-4.56	-0.18

Comentario del Mercado Accionario Estadounidense

El índice S&P 500 cerró a la baja y el Nasdaq cortó una racha alcista de 10 días el miércoles ante una toma de ganancias en Apple, contrariamente el promedio industrial Dow Jones registró otro cierre récord. Las acciones de Apple retrocedieron un 2.6%, tras las recientes ganancias. En el caso del Dow Jones fue impulsado por las acciones del sector consumo discrecional, entre ellas McDonald's, que subieron un 3.9% y también ayudaron a limitar las pérdidas en el S&P 500.

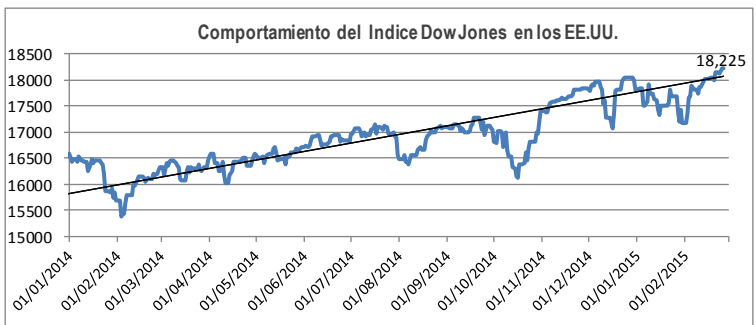
Monedas	Cierre Spot	Variación %			
		1 d	7 d	30 d	YTD 2015
EURO (\$/€)	1.1361	0.19	-0.32	1.09	-6.09
YEN Japones (¥/\$)	118.9	-0.09	0.06	0.34	-0.77
LIBRA (\$/£)	1.5528	0.48	0.60	2.98	-0.31
FRANCO Suizo (fr/\$)	0.9484	-0.24	0.66	5.04	-4.62
YUAN Chino (¥/\$)	6.2599	0.06	0.07	0.07	0.88

Comentario de Principales Divisas Internacionales

El dólar cayó el miércoles frente a una canasta de divisas, debido a que los operadores redujeron sus tenencias en la moneda estadounidense luego de que la presidenta de la Reserva Federal, Janet Yellen, sugirió que el Banco Central de Estados Unidos no se apresuraría a subir las tasas de interés. Por su parte, El euro subió contra el dólar por segundo día seguido tras el acuerdo para que Grecia reciba una extensión de cuatro meses de su rescate financiero.

Bancos Centrales - Tasas Referenciales	Hoy	Variación (en pbs)		
		1 semana	1 mes	1 año
EE.UU.	0.25	0	0	0
ZONA EURO	0.05	0	0	-20
INGLATERRA	0.50	0	0	0
CANADÁ	0.75	0	0	-25
JAPÓN	0.10	0	0	0

Tasas	Hoy	Variación (en pbs)		
		1 semana	1 mes	12 meses
Libor 1M	0.17	-0	0	2
Libor 3M	0.26	0	1	3
Libor 6M	0.39	0	3	5
Libor 1 Año	0.68	0	6	12
Prime Rate	3.25	0	0	0

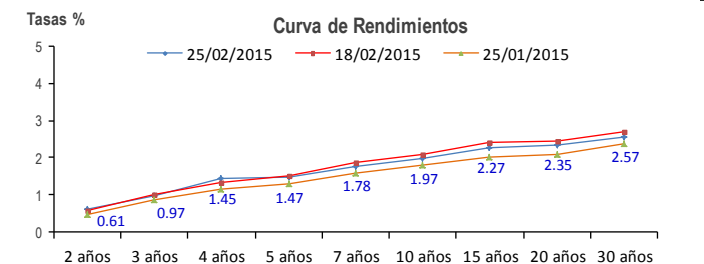


COMMODITIES	Hoy	Ayer	Var - 1d	Var - 7d	Var - 30d	YTD 2015
Oro (\$/oz)	1,205.1	1,200.44	4.6	-7.4	-76.3	20.2
Plata (\$/oz)	16.6	16.3	0.3	0.1	-1.3	0.9
Cobre (\$/TM)	5,803.0	5,800.0	3.0	43.5	174.5	-565.0
Zinc (\$/TM)	2,042.3	2,060.5	-18.3	-30.5	-83.8	-124.8
Estañio (\$/TM)	18,093.0	18,069.0	24.0	49.0	-1,470.0	-1,340.5
Plomo (\$/TM)	1,733.3	1,758.3	-25.0	-62.0	-124.3	-109.8
Aluminio (\$/TM)	1,778.8	1,792.0	-13.3	-20.3	-98.0	-46.3
Molibdeno (\$/lb)	8.0	8.0	-	-0.9	-1.2	-1.6
WTI (\$/barril)	50.4	48.6	1.8	-1.8	5.2	-2.9
Brent (\$/barril)	61.3	58.3	3.0	2.8	16.1	5.5

Precios Spot

Bonos del Tesoro Público de los EEUU

Treasuries	Hoy Yield	Variación (en pbs)		
		1 mes	YTD 2015	1 año
2 Años	0.61	9	-6	26
3 Años	0.97	9	-11	27
5 Años	1.47	13	-19	-5
10 Años	1.97	14	-20	-73
15 Años	2.27	21	-9	-91
20 Años	2.35	25	-11	-110
30 Años	2.57	17	-18	-109



Comportamiento de los precios de Commodities



Fuente: Bloomberg, Reuters

Este reporte se publica con fines informativos. El Banco de la Nación no se responsabiliza por cualquier error u omisión en su contenido, ni con los resultados de las decisiones de inversión por parte de los inversionistas.