

La Bolsa de Valores de Lima cerró a la baja, presionada por papeles mineros e industriales en medio del comportamiento negativo de los mercados globales. El índice general cayó 0.86%, a 12,414 puntos y el índice selectivo que incluye a las acciones más líquidas del mercado avanzó 0.63%, a 17,336 puntos. En la jornada se negociaron S/.94.88 millones (US\$ 30.9 millones) en 515 operaciones. A nivel de empresas bajaron las acciones de: Casa Grande (-5.36%), Aceros Arequipa (-5.0%), Luz del Sur (-1.01%), Graña y Montero (-2.02%), Minsur (-0.79%), Southern Perú (-1.06%), Standard & Poors (-0.88%) y Volcan (-3.70%). Contrariamente subieron las acciones de: Alicorp (0.35%), Credicorp (0.35%) y Rio Alto Mining (0.36%).

	Cierre	Var 1-d%	Var 30-d%	YTD 2015
Lima (IGBVL)	12 414	-0.86	-7.77	-16.09
Lima (ISBVL)	17 336	-0.63	-7.53	-14.45
Bogotá (IGBC)	9 970	1.22	-5.40	-14.31
Buenos Aires (MERVAL)	11 166	-1.93	17.42	30.16
México (IPC)	43 631	-0.95	-0.10	1.12
Santiago (IPSA)	3 897	0.04	-3.15	1.20
Sao Paulo (IBOVESPA)	51 858	0.68	1.13	3.70

Fuente: Bloomberg - Preliminar

Tipo de Cambio Venta

La moneda peruana revirtió su tendencia y se depreció el miércoles porque algunos participantes del mercado incluyendo a los bancos que aprovecharon la caída del tipo de cambio para demandar dólares, en medio de un retroceso de los mercados internacionales. Para atenuar la caída del sol, el Banco Central del Perú colocó swaps cambiarios por 300 millones de soles. Al final de la jornada el tipo de cambio venta cerró en S/. 3.075 por unidad. En lo que va del año, el nuevo sol alcanza una depreciación acumulada de 3.26% (Datatec). Cabe indicar que en el año 2014, la moneda peruana también alcanzó una depreciación de 6.36%.

Inflación de marzo

Los precios al consumidor en Perú se elevarán en marzo ante el bloqueo de carreteras por lluvias que han frenado el tránsito de vehículos que abastecen de alimentos a la capital del país, dijo el miércoles el jefe del Banco Central, Julio Velarde. El costo de los alimentos tiene el mayor peso en el Índice de Precios al Consumidor (IPC) de Lima Metropolitana, referente de la inflación en el país, que avanzó en febrero un 0.30 por ciento, por encima del 0.17 por ciento de enero.

"Nos preocupa la repercusión de inflación este mes", dijo Velarde al ser consultado por los efectos del clima en los últimos días que ha provocado el deslizamiento de tierras por lluvias en algunas zonas del país.

Perú terminó el 2014 con una inflación de 3.22 por ciento, mayor a la registrada el 2013 y por encima de su rango meta, debido a un constante aumento de los precios de los alimentos y a una depreciación de la moneda local frente al dólar.

El Banco Central espera que las expectativas de inflación permanezcan este año dentro del rango de entre 1 y 3 por ciento.

Fuente: Reuters

Riesgo País (Embi+)	Spread				Clasif. Fitch
	Hoy	-1d	-7d	-30d	
Mdos. Emergentes	402	410	436	397	
Argentina	608	608	598	630	RD
Brasil	324	328	360	310	BBB
Colombia	225	229	236	198	BBB
Ecuador	826	835	842	750	B
México	199	199	218	185	BBB+
Panamá	199	201	233	182	BBB
Perú	186	192	211	173	BBB+
Uruguay	217	221	238	210	BBB-
Venezuela	2 912	2 886	3 104	2 814	CCC

Fuente: Bloomberg

Monedas	Cotización por US\$	Variación %			YTD 2015
		1 d	7 d	30 d	
Nuevo Sol	3.08	0.16	-0.50	-0.47	3.31
Real Brasileño	3.20	1.96	-0.30	11.20	20.45
Peso Mexicano	14.99	0.29	-0.72	-0.68	1.60
Peso Chileno	619.89	-0.36	-3.52	-0.47	2.22
Peso Argentino	8.79	-0.12	-0.03	0.90	3.81
Peso Colombiano	2 542.10	1.22	-3.32	1.70	6.97

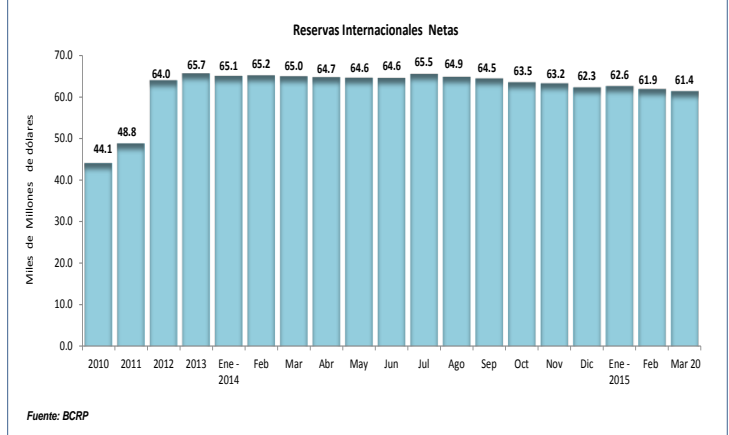
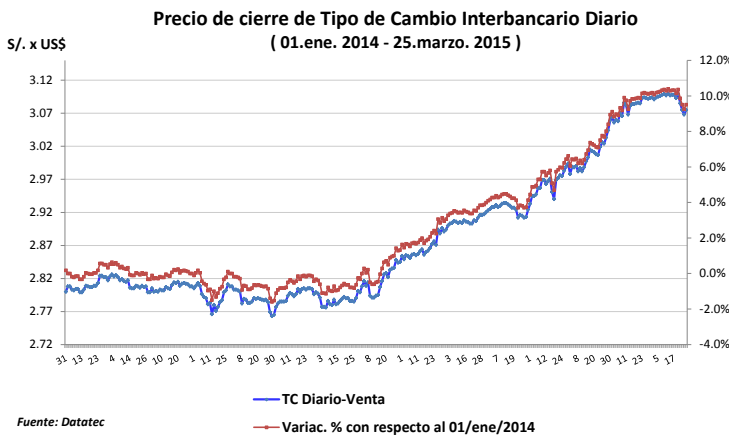
Fuente: Bloomberg - Preliminar

Tasas de Interés Diaria del Sistema Bancario (Prom.)

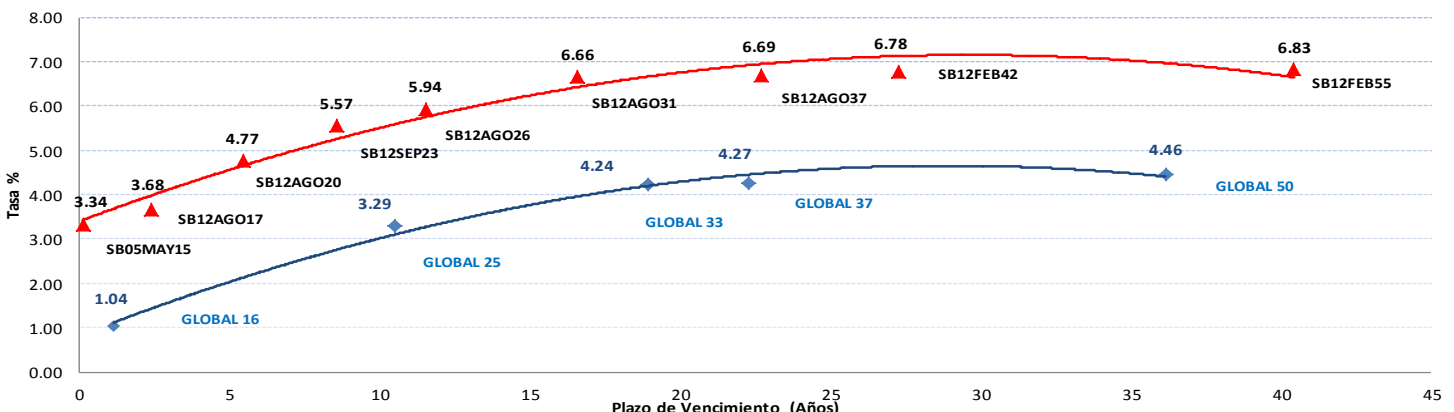
Tasas Activas	Moneda Nacional				Hoy	Moneda Extranjera		
	Hoy	1 d	30 d	360 d		1 d	30 d	360 d
Corporativo	5.11	5.13	5.10	5.84	2.85	2.88	3.57	2.26
Microempresas	33.94	34.12	32.56	32.63	14.9	14.90	17.21	19.48
Consumo	40.90	40.91	40.68	42.94	30.8	30.83	29.55	26.78
Hipotecario	8.64	8.65	8.91	9.21	7.46	7.45	7.72	8.62
Tasas Pasivas	Moneda Nacional				Hoy	Moneda Extranjera		
	1 d	30 d	360 d	1 d		30 d	360 d	
Ahorro	0.39	0.39	0.40	0.31	0.20	0.20	0.20	0.22
Plazo	3.45	3.45	3.37	3.79	0.20	0.21	0.32	0.10
CTS	4.24	4.26	4.32	3.46	1.88	1.91	1.98	1.73

Fuente: SBS

Evolución de Indicadores Económicos: Perú



Rendimiento Bonos Globales y Soberanos



Mercado Internacional

25 de marzo de 2015

HECHOS DE IMPORTANCIA

Los planes de inversión de las empresas estadounidenses bajaron por sexto mes seguido en febrero, probablemente afectados por la fortaleza del dólar y la debilidad de la demanda global, mostró un reporte del Departamento de Comercio. La lectura podría hacer que los economistas reduzcan aún más sus estimaciones del crecimiento económico de Estados Unidos en el primer trimestre. El reporte de pedidos de bienes duraderos es el más reciente en sugerir un brusco freno del crecimiento económico al comienzo del año, en parte debido al frío intenso del invierno y a una disputa laboral en los puertos de la costa oeste, que ya se resolvió. Si bien los economistas en general ven a la desaceleración de la actividad como algo transitorio, el menor crecimiento podría hacer que la Reserva Federal aplase un alza prevista de las tasas de interés hasta más adelante en el año. El Dpto. de Comercio dijo que los pedidos de bienes duraderos fuera del sector de defensa y excluyendo a las aeronaves -un indicador aproximado muy seguido sobre planes de gastos de las empresas- cayeron un 1.4% el mes pasado tras una baja revisada de 0.1% en enero.

La confianza empresarial alemana subió en marzo por quinto mes consecutivo, alcanzando su nivel más alto desde julio del 2014, según mostró una encuesta, en una señal de que la mayor economía de Europa se ha fortalecido en el primer trimestre del 2015. El índice de confianza empresarial del centro de estudios Ifo, basado en un sondeo mensual de unas 7,000 empresas, subió a 107.9 en marzo desde 106.8 en febrero. La lectura fue superior a un pronóstico promedio obtenido en un sondeo de Reuters de 107.3. En otra señal positiva para la zona euro, la confianza empresarial francesa registró en marzo su mayor nivel en casi tres años, mostraron datos el miércoles. El sondeo de Ifo mostró que las firmas alemanas están más optimistas sobre la situación actual que en febrero y también más optimistas sobre sus perspectivas para los próximos seis meses. La economía alemana evitó una recesión a mediados de 2014, pero repuntó con un crecimiento de 0.7% en el cuarto trimestre gracias a una enérgica demanda interna, que está siendo impulsada por una tasa de desempleo históricamente baja, un alza de los salarios y el precio más barato del petróleo.

Bolsas Internacionales	Cierre	Var 1-d%	Var 30-d%	YTD% 2015
DOW JONES (EE.UU)	17 719	-1.62	-2.20	-0.59
NASDAQ (EE.UU)	4 877	-2.37	-1.70	2.97
S&P 500 (EE.UU)	2 061	-1.46	-2.30	0.10
FTSE (Inglaterra)	6 991	-0.41	1.14	6.47
DAX (Alemania)	11 865	-1.17	6.60	21.01
NIKKEI (Japón)	19 746	0.17	6.93	13.15
SHANGAI (China)	3 661	-0.83	12.75	13.17

Comentario del Mercado Accionario Estadounidense

Las acciones cayeron el miércoles en la bolsa de Nueva York, en una sesión en la que los derrumbes de los papeles tecnológicos y de biotecnología llevaron al Nasdaq a su mayor descenso en casi un año y el índice S&P 500 terminó por debajo de niveles de soporte. El índice PHLX de fabricantes de semiconductores bajó un 4.6 por ciento y sufrió su mayor descenso porcentual diario desde el 10 de octubre, y también terminó la sesión por debajo de sus promedios de movimiento.

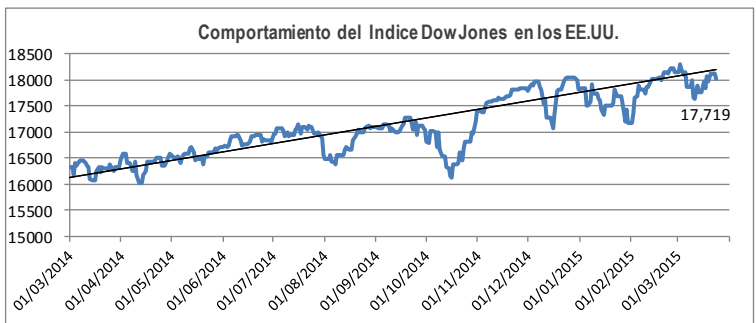
Monedas	Cierre Spot	Variación %			
		1 d	7 d	30 d	YTD 2015
EURO (\$/€)	1.097	0.42	0.98	-3.22	-9.32
YEN Japones (¥/\$)	119.5	-0.23	-0.52	0.57	-0.24
LIBRA (\$/£)	1.488	0.20	-0.65	-3.73	-4.47
FRANCO Suizo (fr/\$)	0.9597	0.16	-1.91	1.04	-3.48
YUAN Chino (¥/\$)	6.2129	0.12	-0.26	-0.70	0.12

Comentario de Principales Divisas Internacionales

El dólar cayó el miércoles frente a una canasta de importantes monedas, después de que datos económicos más débiles que lo esperado en Estados Unidos y un sólido sondeo de la confianza empresarial de Alemania se combinaron para provocar la venta de posiciones alcistas en la moneda estadounidense. El euro se apreció sobre 1.10 dólares por segunda sesión consecutiva después de que el Departamento de Comercio de Estados Unidos dijo que los pedidos de bienes de capital fuera del sector de defensa y excluyendo a aeronaves cayeron un 1.4 por ciento el mes pasado.

Bancos Centrales - Tasas Referenciales	Hoy	Variación (en pbs)		
		1 semana	1 mes	1 año
EE.UU.	0.25	0	0	0
ZONA EURO	0.05	0	0	-20
INGLATERRA	0.50	0	0	0
CANADÁ	0.75	0	0	-25
JAPÓN	0.10	0	0	0

Tasas	Hoy	Variación (en pbs)		
		1 semana	1 mes	12 meses
Libor 1M	0.17	-0	0	2
Libor 3M	0.27	0	1	4
Libor 6M	0.40	-1	1	7
Libor 1 Año	0.69	-2	2	13
Prime Rate	3.25	0	0	0

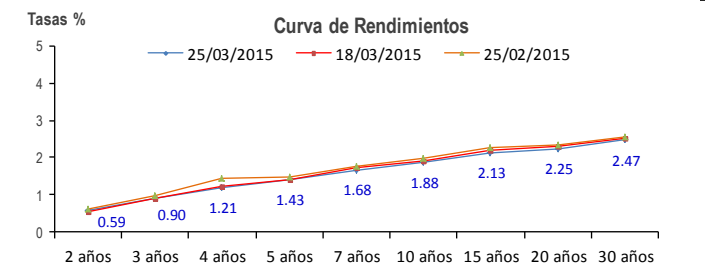


COMMODITIES	Hoy	Ayer	Var - 1d	Var - 7d	Var - 30d	YTD 2015
Oro (\$/oz)	1 195.4	1 193.33	2.1	27.9	-6.2	10.6
Plata (\$/oz)	17.0	17.0	0.0	1.0	0.6	1.3
Cobre (\$/TM)	6 149.5	6 174.0	-24.5	454.0	465.0	-218.5
Zinc (\$/TM)	2 070.8	2 076.8	-6.0	93.5	40.0	-96.3
Estañio (\$/TM)	17 344.0	17 507.0	-163.0	512.0	-599.0	-2 089.5
Plomo (\$/TM)	1 842.0	1 853.0	-11.0	157.8	95.0	-1.0
Aluminio (\$/TM)	1 769.0	1 781.8	-12.8	10.0	-2.8	-56.0
Molibdeno (\$/lb)	8.4	8.4	-	0.3	0.4	-1.2
WTI (\$/barril)	48.7	47.1	1.6	4.0	0.1	-4.6
Brent (\$/barril)	54.4	53.2	1.1	0.1	-4.2	-1.4

Precios Spot

Bonos del Tesoro Público de los EEUU

Treasuries	Hoy Yield	Variación (en pbs)		
		1 mes	YTD 2015	1 año
2 Años	0.59	-2	-8	12
3 Años	0.90	-12	-17	-1
5 Años	1.43	-12	-23	-31
10 Años	1.88	-18	-30	-88
15 Años	2.13	-23	-23	-101
20 Años	2.25	-17	-21	-115
30 Años	2.47	-19	-29	-113



Comportamiento de los precios de Commodities



Fuente: Bloomberg, Reuters (Datos Preliminares)

Este reporte se publica con fines informativos. El Banco de la Nación no se responsabiliza por cualquier error u omisión en su contenido, ni con los resultados de las decisiones de inversión por parte de los inversionistas.

Jefe de Estadística: Erick Mendoza La Torre
Teléfono: 5192000 - anexo 12136

DEPARTAMENTO DE FINANZAS

Analista: Miguel J. Lauriano Ramirez
mlauriano@bn.com.pe