

La Bolsa de Valores de Lima cerró al alza, apoyada por el avance en el precio del oro. El índice general avanzó 1.19%, a 13,740 puntos y el índice selectivo que incluye a las acciones más líquidas del mercado, subió 1.57%, a 18,987 puntos. En la jornada se negociaron S/.39.4 millones (\$13.1 millones) en 567 operaciones. Ante esa coyuntura, las acciones de la productora de metales preciosos Buenaventura repuntaron un (12.5%), los papeles de Río Alto Mining subieron un (6.62%), los de BpZ Resources (4.35%), Telefónica (3.44%). Por otro lado, bajaron Southern Copper (-2.97%), Alcoa (-1.48%) y Cerro Verde (-0.89%).

	Cierre	Var 1-d%	Var 30-d%	YTD 2014
Lima (IGBVL)	13,741	1.19	-6.33	-12.78
Lima (ISBVL)	18,988	1.57	-5.58	-17.00
Bogotá (IGBC)	10,832	-0.05	-6.95	-17.13
Buenos Aires (MERVAL)	9,015	2.34	7.65	67.21
México (IPC)	42,628	-0.26	-0.87	-0.23
Santiago (IPSA)	3,853	0.39	0.90	4.15
Sao Paulo (IBOVESPA)	48,591	0.03	-3.10	-5.66

Fuente: Bloomberg

Tipo de Cambio Venta

La moneda peruana subió el martes por ventas de dólares de empresas mineras y ante una toma de ganancias de bancos locales, tras haber caído en la víspera a un nuevo mínimo de más de cinco años, en una jornada marcada por la caída global del dólar. Al final de la jornada el tipo de cambio venta cerró en S/. 3.024 por unidad. En lo que va del mes, el nuevo sol alcanza una depreciación acumulada de 1.54% (Datatec). Cabe indicar que en el año 2014, la moneda peruana también alcanzó una depreciación de 6.36%.

BCR proyecta que inversión pública crecerá 12% en el 2015

El presidente del Banco Central de Reserva (BCR), Julio Velarde, proyectó que la inversión pública crecerá doce por ciento en el 2015, en comparación al año pasado. Asimismo, destacó que la inversión pública aportará 0.9 puntos porcentuales al crecimiento de la economía peruana este año, que estimó se expandiría 4,8 por ciento.

Señaló que el Gobierno debe apuntar a elevar la inversión pública, pues ello tiene un impacto más importante en la producción nacional. "Lo esencial es recuperar la inversión pública y las concesiones que han estado trabadas por diferentes factores deben reactivarse. Eso va a ser lo que más impacte en el PBI", puntualizó. Cabe recordar que recientemente Velarde fue galardonado como el Banquero Central del Año 2015 a nivel global por la revista internacional The Banker, del grupo editorial de Financial Times.

Fuente: BCR

Riesgo País (Embi+)	Spread				Clasif. Fitch
	Hoy	-1d	-7d	-30d	
Mdos. Emergentes	422	419	429	375	
Argentina	722	720	722	755	RD
Brasil	286	279	289	256	BBB
Colombia	231	230	244	190	BBB
Ecuador	895	896	937	855	B
México	209	206	222	180	BBB+
Panamá	209	207	227	169	BBB
Perú	207	198	210	125	BBB+
Uruguay	225	226	244	210	BBB-
Venezuela	3,280	3,276	3,342	2,418	CCC

Fuente: Bloomberg

Monedas	Cotización por US\$	Variación %			YTD 2014
		1 d	7 d	30 d	
Nuevo Sol	3.02	-0.06	0.44	1.52	8.12
Real Brasileño	2.57	-0.39	-1.52	-3.59	8.95
Peso Mexicano	14.62	0.28	-0.29	-0.66	12.13
Peso Chileno	623.15	-0.15	-0.90	2.50	18.59
Peso Argentino	8.63	0.05	0.21	0.91	32.35
Peso Colombiano	2,374.74	-0.64	-0.05	0.31	23.07

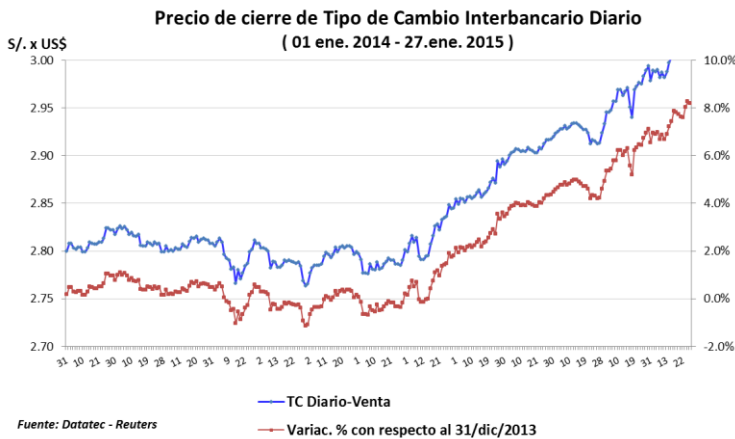
Fuente: Bloomberg

Tasas de Interés Diaria del Sistema Bancario (Prom.)

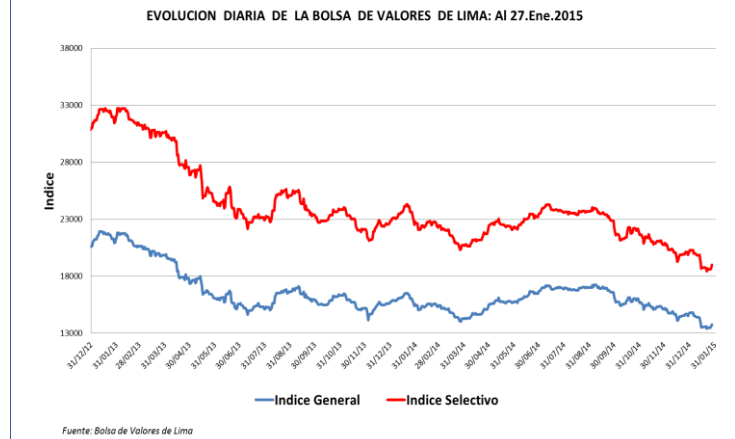
Tasas Activas	Hoy	Moneda Nacional			Hoy	Moneda Extranjera		
		1 d	30 d	360 d		1 d	30 d	360 d
Corporativo	5.36	5.45	5.49	6.00	2.42	2.40	2.42	2.89
Microempresas	32.71	32.93	33.18	32.82	18.1	18.10	17.20	19.60
Consumo	42.77	42.84	43.35	42.90	27.8	27.48	27.41	26.65
Hipotecario	8.94	8.93	8.96	9.15	7.65	7.65	7.52	8.54
Tasas Pasivas		Moneda Nacional				Moneda Extranjera		
Ahorro	0.37	0.36	0.39	0.34	0.2	0.20	0.19	0.24
Plazo	3.73	3.77	3.79	3.92	0.25	0.23	0.16	0.12
CTS	3.64	3.53	2.18	3.32	2.12	2.08	1.22	1.79

Fuente: SBS

Evolución de Indicadores Económicos: Perú

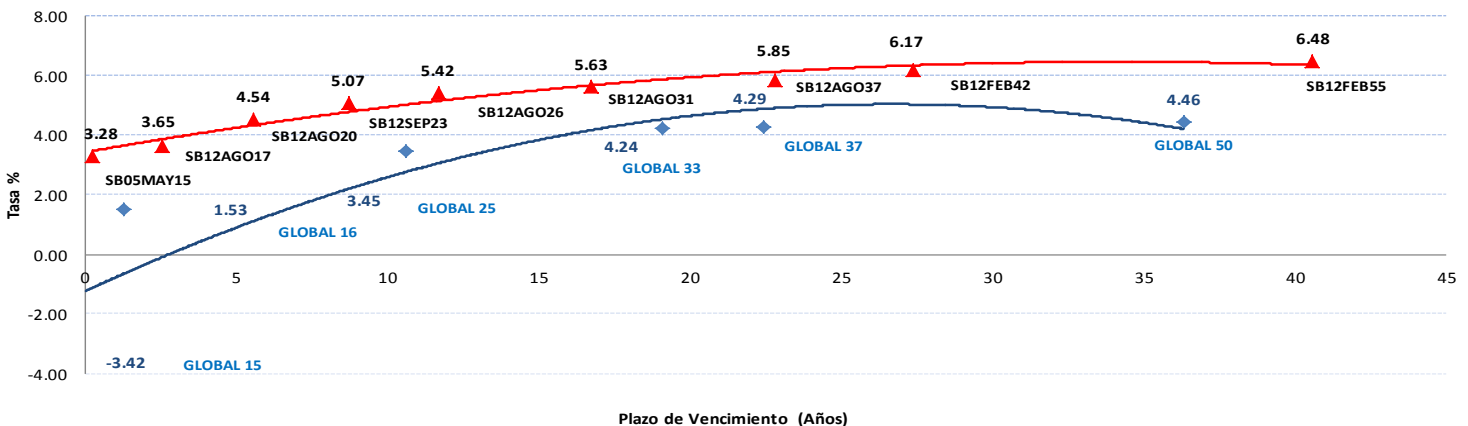


Fuente: Datatec - Reuters



Fuente: Bolsa de Valores de Lima

Rendimiento Bonos Globales y Soberanos



Mercado Internacional

27 de enero de 2015

HECHOS DE IMPORTANCIA

Un indicador de los planes de inversión empresarial en Estados Unidos cayó en diciembre por cuarto mes consecutivo, en una señal de que la desaceleración del crecimiento global y la caída de los precios del crudo está empezando a afectar a la mayor economía del mundo. Sin embargo, otros datos divulgados el martes sugieren que la economía estadounidense se mantiene sobre una base sólida. La confianza del consumidor aumentó a cerca de un máximo de siete años y medio en enero, mientras que las ventas de casas nuevas alcanzaron en diciembre su nivel más alto desde junio del 2008. El Departamento de Comercio dijo que los pedidos de bienes de capital sin contar al rubro de defensa ni a las aeronaves bajaron un 0.6% el mes pasado tras una recuperación a la baja, también de 0.6%, en noviembre. Los envíos de bienes de capital subyacente, usados para calcular el gasto en equipamiento en el informe sobre el Producto Interno Bruto (PIB), cayeron un 0.2% el mes pasado después de bajar un 0.6% en noviembre y un 0.9% en octubre. Eso sugiere un riesgo a la baja para la estimación del PIB del cuarto trimestre, que en la actualidad ronda el 3%.

El nuevo primer ministro griego, Alexis Tsipras, nombró el martes a su gabinete, conformado por veteranos políticos que se oponen a las medidas de austeridad, demostrando que no tiene intención de dar marcha atrás a las promesas hechas durante la campaña pese a las advertencias de la zona euro y los mercados. Los mercados griegos vivieron el martes una segunda jornada seguida de turbulencia, con las acciones de los bancos hundiéndose y los inversores temiendo que el Gobierno, que se opone al rescate financiero, pueda chocar con la Unión Europea y el Fondo Monetario Internacional, responsables del rescate. Los griegos se oponen vehementemente a las políticas de austeridad respaldadas por Alemania, que han hecho crecer la pobreza en el país y dejado a uno de cada cuatro personas desempleadas. En un gabinete en el que aparecen tanto el ala más radical como el sector la más pragmático de Syriza, Tsipras nombró al economista Yanis Varoufakis como ministro de Finanzas.

Bolsas Internacionales	Cierre	Var 1-d%	Var 30-d%	YTD% 2014
DOW JONES (EE.UU)	17,387	-1.65	-3.69	4.89
NASDAQ (EE.UU)	4,681	-1.89	-2.61	12.09
S&P 500 (EE.UU)	2,030	-1.34	-2.84	9.80
FTSE (Inglaterra)	6,812	-0.60	3.05	0.93
DAX (Alemania)	10,629	-1.57	7.12	11.27
NIKKEI (Japón)	17,768	1.72	-0.28	9.07
SHANGAI (China)	3,353	-0.89	6.19	58.46

Comentario del Mercado Accionario Estadounidense

Las acciones cayeron más de un 1% el martes en la bolsa de Nueva York tras decepcionantes resultados trimestrales de compañías de peso que sugirieron un empeoramiento de las condiciones económicas, y un débil dato de pedidos de bienes durables que reforzó esa percepción. El promedio industrial Dow Jones, el principal indicador que agrupa a treinta de las mayores firmas cotizadas del país, bajó -1.65%, a 17,387 puntos; mientras que el S&P 500 retrocedió un -1.34%, a 2,030. En tanto, el Nasdaq en el que cotizan algunas de las mayores empresas tecnológicas del mundo, cerró la jornada con una fuerte baja de -1.89% a 4,681 unidades.

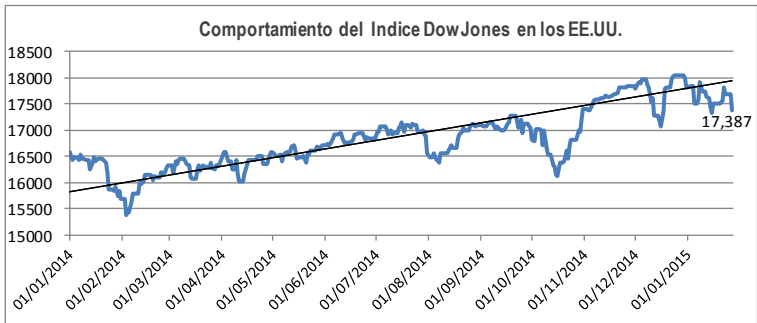
Monedas	Cierre Spot	Variación %			
		1 d	7 d	30 d	YTD 2014
EURO (\$/€)	1.1381	1.27	-1.46	-6.58	-17.19
YEN Japones (¥/\$)	117.87	-0.50	-0.80	-2.03	11.93
LIBRA (\$/£)	1.5197	0.79	0.34	-2.32	-8.21
FRANCO Suizo (fr/\$)	0.9029	0.00	3.11	-8.57	1.12
YUAN Chino (¥/\$)	6.2432	-0.20	0.47	0.49	3.12

Comentario de Principales Divisas Internacionales

El dólar estadounidense se depreció frente al euro y otras divisas, por toma de ganancias en el mercado de divisas y en una jornada de fuertes pérdidas en el mercado bursátil tras conocerse un dato macroeconómico negativo. Al final de la sesión en los mercados financieros de Nueva York, por un euro se pagaban 1.1381 dólares. La moneda estadounidense perdió también ante la japonesa, con un cambio de 117.87 yenes por dólar, y también ante el franco suizo, el dólar canadiense y la libra esterlina. Se atribuyeron las pérdidas del dólar a un ajuste técnico por las ganancias que ha venido acumulado la divisa estadounidense en las primeras semanas de este año.

Bancos Centrales - Tasas Referenciales	Hoy	Variación (en pbs)		
		1 semana	1 mes	1 año
EE.UU.	0.25	0	0	0
ZONA EURO	0.05	0	0	-20
INGLATERRA	0.50	0	0	0
CANADÁ	0.75	-25	-25	-25
JAPÓN	0.10	0	0	0

Tasas	Hoy	Variación (en pbs)		
		1 semana	1 mes	12 meses
Libor 1M	0.17	0	0	1
Libor 3M	0.26	-0	-0	2
Libor 6M	0.36	-0	-0	2
Libor 1 Año	0.62	1	-1	5
Prime Rate	3.25	0	0	0

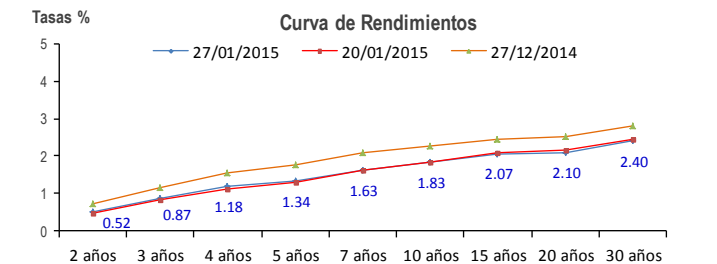


COMMODITIES	Hoy	Ayer	Var - 1d	Var - 7d	Var - 30d	YTD 2014
Oro (\$/oz)	1,292.2	1,281.38	10.9	-3.2	96.2	86.6
Plata (\$/oz)	18.1	17.9	0.1	0.1	2.0	-1.4
Cobre (\$/TM)	5,453.0	5,628.5	-175.5	-269.0	-908.0	-1,922.8
Zinc (\$/TM)	2,097.8	2,126.0	-28.3	2.8	-50.8	44.8
Estañó (\$/TM)	19,271.0	19,563.0	-292.0	-145.0	232.0	-3,064.0
Plomo (\$/TM)	1,856.5	1,857.5	-1.0	-38.0	6.5	-334.0
Aluminio (\$/TM)	1,848.0	1,876.8	-28.8	5.8	14.5	93.3
Molibdeno (\$/lb)	9.2	9.2	-	-0.4	-0.4	-0.6
WTI (\$/barril)	46.2	45.15	1.1	-0.2	-8.5	-52.2
Brent (\$/barril)	46.5	45.3	1.3	1.1	-11.3	-64.3

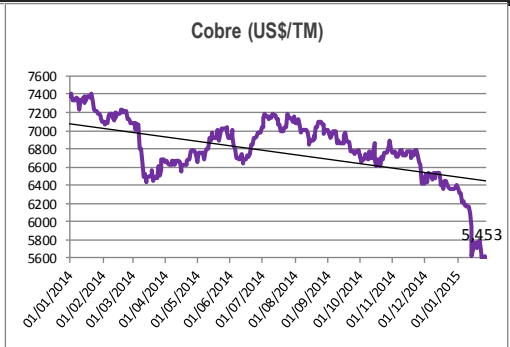
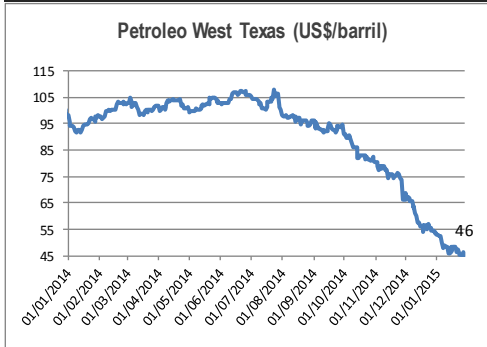
Precios Spot

Bonos del Tesoro Público de los EEUU

Treasuries	Hoy Yield	Variación (en pbs)		
		1 mes	YTD 2013	1 año
2 Años	0.52	-23	26	17
3 Años	0.87	-30	52	13
5 Años	1.34	-43	61	-23
10 Años	1.83	-43	7	-93
15 Años	2.07	-37	-21	-111
20 Años	2.10	-42	-35	-137
30 Años	2.40	-42	-55	-127



Comportamiento de los precios de Commodities



Fuente: Bloomberg, Reuters

Este reporte se publica con fines informativos. El Banco de la Nación no se responsabiliza por cualquier error u omisión en su contenido, ni con los resultados de las decisiones de inversión por parte de los inversionistas.

Jefe de Estadística: Erick Mendoza La Torre
Teléfono: 5192000 - anexo 12136

DEPARTAMENTO DE FINANZAS

Analista: Miguel J. Lauriano Ramirez
mlauriano@bn.com.pe