

La Bolsa de Valores de Lima cerró con resultados mixtos el viernes, en una jornada marcada por anuncios sobre el futuro del proyecto de cobre Tía María de la empresa Southern Copper en el sur del país y que contempla una inversión de 1.400 millones de dólares. El índice general avanzó 0.01%, a 12,375 puntos y el índice selectivo que incluye a las acciones más líquidas del mercado cedió 0.13%, a 17,224 puntos. En la jornada se negociaron S/ 73.3 millones (US\$ 23.8 millones) en 362 operaciones. A nivel de empresas aumentaron las acciones de: Alicorp (0.87%), Credicorp (1.69%) y Unacem (0.43%). Contrariamente bajaron las acciones de: Ferreycorp (-0.73%), Luz del Sur (-2.71%), Southern (-5.60%) y Rio Alb Mining (-2.93%).

	Cierre	Var 1-d%	Var 30-d%	YTD 2015
Lima (IGBVL)	12 375	0.01	-7.51	-16.35
Lima (ISBVL)	17 224	-0.13	-7.43	-15.01
Bogotá (IGBC)	9 909	-0.67	-5.18	-14.84
Buenos Aires (MERVAL)	10 663	1.27	11.49	24.30
México (IPC)	43 638	0.95	-0.37	1.14
Santiago (IPSA)	3 884	0.32	-2.55	0.87
Sao Paulo (IBOVESPA)	50 095	-0.96	-3.31	0.17

Fuente: Bloomberg - Preliminar

**Tipo de Cambio Venta**

La moneda peruana se depreció en línea con el desempeño de sus pares de la región, y mayores compras de dólares de inversores y bancos tras el anuncio inicial de una posible cancelación de un proyecto minero de relevante importancia ubicado al sur del país. Al final de la jornada el tipo de cambio venta cerró en S/ 3.093 por unidad. En lo que va del año, el nuevo sol alcanza una depreciación acumulada de 3.86% (Datatec). Cabe indicar que en el año 2014, la moneda peruana también alcanzó una depreciación de 6.36%.

**Perú entre los países de altas tasas de crecimiento y bajo riesgo**

La agencia calificadora Moody's dijo que el Perú está entre los países de altas tasas de crecimiento y bajo riesgo crediticio. Este país, Chile y Paraguay tienen una baja carga de deuda, con ratios de endeudamiento inferiores al 20% de su PBI, y presentan un bajo riesgo de crédito, dijo Renzo Merino, analista de la agencia. Destacó que se ha observado en América Latina una mayor demanda de deuda nacional por parte de extranjeros, particularmente en las economías financieramente integradas como Brasil, Colombia, México y el Perú. En términos netos, la presencia de los inversionistas extranjeros genera un desarrollo positivo del crédito para el grado de inversión, según el último reporte de Moody's. En los últimos cinco años el alto crecimiento fue un motor importante de la reducción de los índices de deuda pública en la región, pero sólo Bolivia, Nicaragua y el Perú, informaron de una reducción de su ratios de deuda pública en ese período. Refirió que dentro del grupo de alto crecimiento Panamá y el Perú podrían retomar los niveles tendenciales en el 2015 y el 2016, estos países crecerán según la calificadora 6.2% y 4.8%, respectivamente.

Fuente: Moodys

Riesgo País (Embi+)	Spread				Clasif. Fitch
	Hoy	-1d	-7d	-30d	
Mdos. Emergentes	402	393	414	396	
Argentina	612	595	604	631	RD
Brasil	324	319	344	318	BBB
Colombia	223	220	230	196	BBB
Ecuador	837	824	840	774	B
México	198	197	207	182	BBB+
Panamá	202	200	227	193	BBB
Perú	<b>184</b>	<b>182</b>	<b>201</b>	<b>171</b>	<b>BBB+</b>
Uruguay	217	213	230	211	BBB-
Venezuela	2 843	2 881	2 734	2 711	CCC

Fuente: Bloomberg

Monedas	Cotización por US\$	Variación %			
		1 d	7 d	30 d	YTD 2015
Nuevo Sol	3.09	0.36	0.28	0.00	3.79
Real Brasileño	3.25	2.09	0.58	13.27	22.28
Peso Mexicano	15.24	0.62	1.20	2.06	3.29
Peso Chileno	623.06	0.19	-1.57	0.69	2.74
Peso Argentino	8.81	0.02	0.12	1.00	4.06
Peso Colombiano	2 557.67	-0.21	-0.58	2.96	7.62

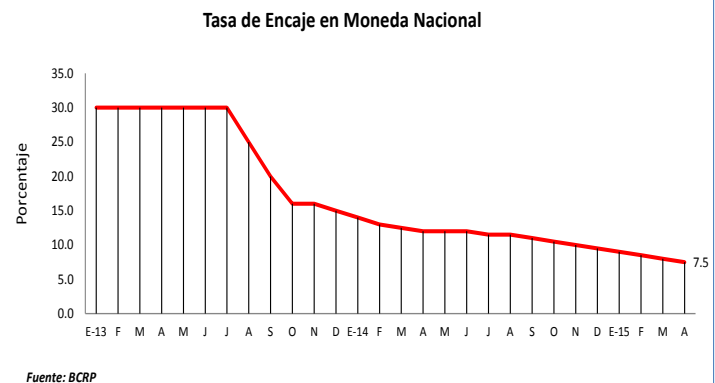
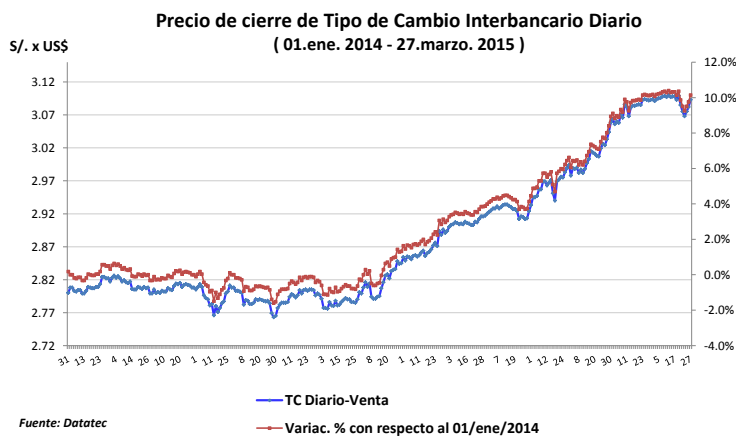
Fuente: Bloomberg

**Tasas de Interés Diaria del Sistema Bancario (Prom.)**

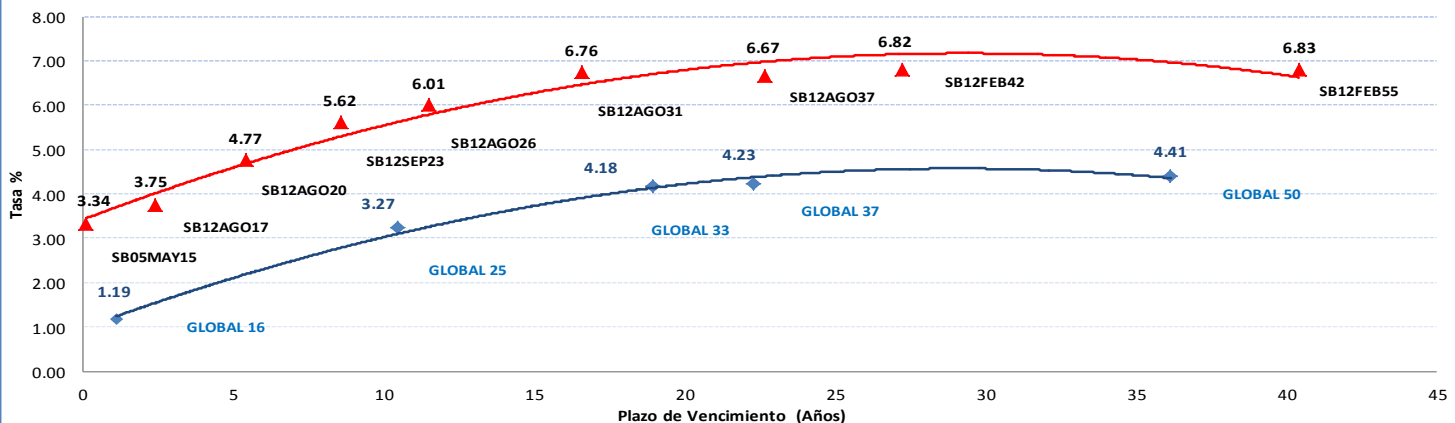
Tasas Activas	Hoy	Moneda Nacional			Hoy	Moneda Extranjera		
		1 d	30 d	360 d		1 d	30 d	360 d
Corporativo	5.08	5.12	5.09	5.96	2.6	2.78	3.64	2.32
Microempresas	34.08	34.02	32.27	32.33	15.0	14.98	18.04	18.91
Consumo	40.81	40.90	40.66	42.73	30.9	30.84	29.86	26.35
Hipotecario	8.61	8.62	8.91	9.19	7.46	7.45	7.72	8.51
Tasas Pasivas		Moneda Nacional				Moneda Extranjera		
Ahorro	0.39	0.39	0.40	0.31	0.20	0.20	0.20	0.22
Plazo	3.47	3.46	3.35	4.05	0.18	0.19	0.31	0.10
CTS	4.24	4.22	4.31	3.35	1.88	1.90	2.02	1.74

Fuente: SBS

**Evolución de Indicadores Económicos: Perú**



**Rendimiento Bonos Globales y Soberanos**



**Mercado Internacional**

27 de marzo de 2015

**HECHOS DE IMPORTANCIA**

El crecimiento económico de Estados Unidos se enfrió en el cuarto trimestre luego de que las ganancias corporativas después de impuestos fueran afectadas por la fortaleza del dólar, lo que incluso podría debilitar el gasto empresarial futuro. El Producto Interno Bruto (PIB) de Estados Unidos se expandió a una tasa anual del 2.2%, sin cambios respecto al pronóstico del mes pasado, dijo el viernes el Departamento de Comercio en su tercera estimación del PIB. Las empresas redujeron los inventarios y las inversiones en equipamiento, aunque el enérgico gasto del consumidor limitó la reducción del ritmo de la actividad. La principal economía del mundo creció a una tasa del 5.0% en el tercer trimestre. El Gobierno también informó que las ganancias corporativas después de impuestos bajaron a una tasa del 1.6% en el cuarto trimestre, luego de subir a un ritmo del 4.7 por ciento en el tercero. Las ganancias corporativas desde fuera de Estados Unidos cayeron a una tasa del 8.8%, el declive más fuerte desde la recesión del 2007 y 2009. Economistas esperaban que el crecimiento del PIB en el cuarto trimestre sería revisado al alza a una tasa de 2.4%.

El gobierno griego necesita que los prestamistas aprueben sus reformas, con el consenso de los ministros de Finanzas de la zona euro, para poder recibir los fondos que requiere para evitar la bancarrota. La UE y prestamistas del Fondo Monetario Internacional (FMI), llamados informalmente el Grupo de Bruselas, se reunirán esta tarde para discutir la lista, dijo un funcionario de la zona euro. No obstante, una fuente griega sostuvo que la lista recién sería examinada el sábado. Hasta el momento, Atenas no ha dado mayores indicaciones respecto a si la lista contendrá una reforma más abarcadora que el programa anterior que abordaba asuntos generales, desde evasión tributaria a reestructuraciones del sector público que no impresionaron a los prestamistas. La nueva lista incluye medidas para elevar los ingresos estatales este año en 3,000 millones de euros, pero no incluirá "medidas recesivas" como recortes de sueldos o pensiones, dijo un funcionario griego. La lista estima un superávit presupuestario primario de un 1.5% para el 2015, debajo de la meta de 3% incluida en el rescate existente con la UE y el FMI, y un crecimiento de un 1.4%.

Bolsas Internacionales	Cierre	Var 1-d%	Var 30-d%	YTD% 2015
DOW JONES (EE.UU)	17 713	0.19	-2.81	-0.62
NASDAQ (EE.UU)	4 891	0.57	-1.53	3.28
S&P 500 (EE.UU)	2 061	0.24	-2.50	0.10
FTSE (Inglaterra)	6 855	-0.58	-1.16	4.40
DAX (Alemania)	11 868	0.21	5.87	21.04
NIKKEI (Japón)	19 286	-0.95	3.77	10.51
SHANGAI (China)	3 691	0.24	14.32	14.11

**Comentario del Mercado Accionario Estadounidense**

Las acciones cerraron con subidas modestas el viernes en la bolsa de Nueva York y los principales índices referenciales cortaron una racha negativa de cuatro días, tras noticias sobre fusiones en el sector semiconductores que dio impulso a los papeles tecnológicos. El periódico Wall Street Journal reportó que el fabricante de microprocesadores Intel Corp. está en conversaciones para adquirir a su rival Altera Corp., provocando un alza del 2.8 por ciento en el índice PHLX del sector semiconductores. Las acciones de Intel subieron un 6.4 por ciento y fueron el principal impulso para el promedio Dow Jones y los índices S&P 500 y Nasdaq 100. Los papeles de Altera Corp. se dispararon un 28.4 por ciento.

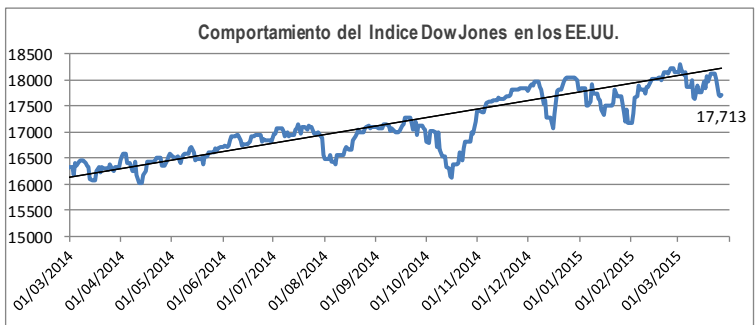
Monedas	Cierre Spot	Variación %			
		1 d	7 d	30 d	YTD 2015
EURO ( \$/€ )	1.0889	0.05	0.63	-4.15	-9.99
YEN Japones ( ¥/\$ )	119.1	-0.05	-0.76	0.23	-0.54
LIBRA (\$/£)	1.4879	0.20	-0.47	-4.18	-4.48
FRANCO Suizo (fr/\$)	0.9618	-0.12	-1.37	1.41	-3.27
YUAN Chino ( ¥/\$ )	6.2157	0.07	0.18	-0.71	0.16

**Comentario de Principales Divisas Internacionales**

El dólar registró el viernes una leve baja frente a una cesta de importantes divisas, después de que los operadores se mostraron reacios a comprar la moneda antes de los datos de empleos de Estados Unidos la próxima semana, y después de los comentarios de la presidenta de la Reserva Federal, Janet Yellen. Yellen dijo que la Fed está "considerando seriamente" comenzar a reducir su política monetaria expansiva y que se podría justificar un aumento de tasas más adelante en el año, aunque una desaceleración de la inflación subyacente o del crecimiento de los salarios podría obligar al banco central a retrasar la decisión.

Bancos Centrales - Tasas Referenciales	Hoy	Variación (en pbs)		
		1 semana	1 mes	1 año
EE.UU.	0.25	0	0	0
ZONA EURO	0.05	0	0	-20
INGLATERRA	0.50	0	0	0
CANADÁ	0.75	0	0	-25
JAPÓN	0.10	0	0	0

Tasas	Hoy	Variación (en pbs)		
		1 semana	1 mes	12 meses
Libor 1M	0.18	0	1	3
Libor 3M	0.28	1	1	4
Libor 6M	0.40	1	2	8
Libor 1 Año	0.70	0	2	14
Prime Rate	3.25	0	0	0

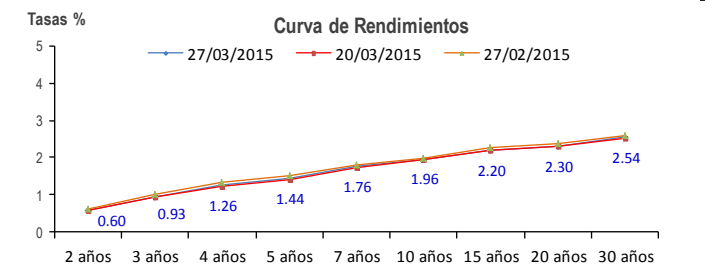


COMMODITIES	Hoy	Ayer	Var - 1d	Var - 7d	Var - 30d	YTD 2015
Oro (\$/oz)	1 198.8	1 204.83	-6.1	16.1	-6.3	13.9
Plata (\$/oz)	17.0	17.1	-0.2	0.2	0.4	1.3
Cobre (\$/TM)	6 078.5	6 195.5	-117.0	5.0	275.5	-289.5
Zinc (\$/TM)	2 072.3	2 079.0	-6.8	18.5	30.0	-94.8
Estaño (\$/TM)	17 143.0	17 098.0	45.0	-118.0	-950.0	-2 290.5
Plomo (\$/TM)	1 824.3	1 848.0	-23.8	34.8	91.0	-18.8
Aluminio (\$/TM)	1 775.5	1 783.3	-7.8	-16.3	-3.3	-49.5
Molibdeno (\$/lb)	8.3	8.3	-	-0.1	0.3	-1.3
WTI (\$/barril)	48.9	51.4	-2.6	3.2	-1.5	-4.4
Brent (\$/barril)	54.4	56.8	-2.5	1.2	-6.9	-1.4

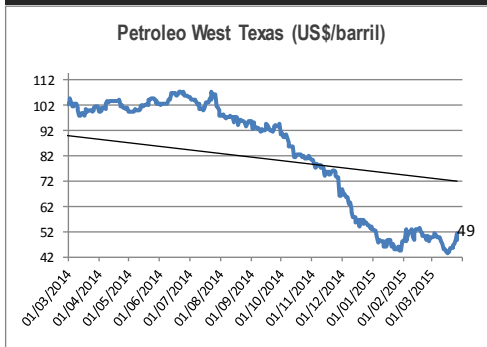
Precios Spot

**Bonos del Tesoro Público de los EEUU**

Treasuries	Hoy Yield	Variación (en pbs)		
		1 mes	YTD 2015	1 año
2 Años	0.60	-1	-7	15
3 Años	0.93	-3	-14	4
5 Años	1.44	-3	-22	-28
10 Años	1.96	-1	-21	-72
15 Años	2.20	-7	-16	-87
20 Años	2.30	-5	-16	-103
30 Años	2.54	-3	-21	-99



**Comportamiento de los precios de Commodities**



Fuente: Bloomberg, Reuters

Este reporte se publica con fines informativos. El Banco de la Nación no se responsabiliza por cualquier error u omisión en su contenido, ni con los resultados de las decisiones de inversión por parte de los inversionistas.

Jefe de Estadística: Erick Mendoza La Torre  
Teléfono: 5192000 - anexo 12136

DEPARTAMENTO DE FINANZAS

Analista: Miguel J. Lauriano Ramirez  
mlauriano@bn.com.pe