

La Bolsa de Valores de Lima cerró al alza el lunes en línea con los índices de Wall Street. El índice general avanzó 0.34%, a 12,417 puntos y el índice selectivo que incluye a las acciones más líquidas del mercado subió 0.30%, a 17,276 puntos. En la jornada se negociaron S/72.6 millones (US\$ 23.5 millones) en 485 operaciones. A nivel de empresas subieron las acciones de: Alicorp (0.35%), Cerro Verde (0.15%), Ferreycorp (2.21%), Volcan (3.85%), In Retail Perú (1.01%), Southern (4.31%) y Luz del Sur (0.48%). Contrariamente bajaron las acciones de: Graña y Montero (-1.03%) y Rio Alb Mining (-1.89%).

	Cierre	Var 1-d%	Var 30-d%	YTD 2015
Lima (IGBVL)	12 417	0.34	-7.32	-16.07
Lima (ISBVL)	17 276	0.30	-7.17	-14.75
Bogotá (IGBC)	9 926	0.18	-5.09	-14.69
Buenos Aires (MERVAL)	10 956	2.74	14.10	27.70
México (IPC)	43 923	0.65	-0.60	1.80
Santiago (IPSA)	3 913	0.73	-1.78	1.60
Sao Paulo (IBOVESPA)	51 243	2.29	-0.66	2.47

Fuente: Bloomberg - Preliminar

**Tipo de Cambio Venta**

La moneda peruana se depreció porque los inversores compraron dólares ante una fortalecimiento global del billete verde tras la divulgación de datos positivos de la economía estadounidense y una desfavorable coyuntura política local. Para atenuar la caída del nuevo sol, el Banco Central de Reserva colocó swaps cambiarios por 300 millones de soles renovando el vencimiento que se esperaba en la sesión. Al final de la jornada el tipo de cambio venta cerró en S/ 3.097 por unidad. En lo que va del año, el nuevo sol alcanza una depreciación acumulada de 4.0% (Datatec). Cabe indicar que en el año 2014, la moneda peruana también alcanzó una depreciación de 6.36%.

**Crédito al Sector Privado creció 18% en febrero**

El crédito al sector privado en moneda nacional registró un incremento anual de 18 por ciento en febrero de este año, manteniendo un mayor dinamismo respecto a los préstamos en dólares que se contrajeron por tercer mes consecutivo, informó el Banco Central de Reserva (BCR). En el segundo mes de este año los dos grandes segmentos, el crédito a las empresas y personas en moneda nacional, continuaron con su ritmo de expansión de dos dígitos.

Los préstamos en soles otorgados a empresas registraron un crecimiento de 19 por ciento en términos anualizados. Destaca la aceleración de los créditos a medianas empresas que se elevaron en 29 por ciento, la tasa más alta desde setiembre de 2014 (32%). Los créditos en moneda nacional a personas se expandieron en 16.4 por ciento, mayor a la de los dos meses previos. Se registró un aumento en los préstamos en nuevos soles del segmento vehicular (42%) e hipotecario (22%). Los préstamos en dólares disminuyeron en 1.7 por ciento en febrero respecto al mismo mes del año pasado. Esta disminución, asociada a las expectativas de depreciación del tipo de cambio, se observó tanto en el segmento de empresas como en el de personas.

Fuente: Moody's

Riesgo País (Embi+)	Spread				Clasif. Fitch
	Hoy	-1d	-7d	-30d	
Mdos. Emergentes	401	402	409	393	
Argentina	620	612	602	610	RD
Brasil	318	324	333	318	BBB
Colombia	218	223	230	194	BBB
Ecuador	844	837	844	759	B
México	194	198	200	176	BBB+
Panamá	200	202	205	182	BBB
Perú	178	184	193	171	BBB+
Uruguay	211	217	240	212	BBB-
Venezuela	2 821	2 843	2 840	2 733	CCC

Fuente: Bloomberg

Monedas	Cotización por US\$	Variación %			
		1 d	7 d	30 d	YTD 2015
Nuevo Sol	3.10	0.16	0.72	0.13	3.96
Real Brasileño	3.23	-0.61	3.12	13.68	21.53
Peso Mexicano	15.26	0.17	2.24	2.10	3.47
Peso Chileno	626.97	0.63	0.42	1.51	3.38
Peso Argentino	8.82	0.07	0.20	1.03	4.14
Peso Colombiano	2 575.70	0.70	0.55	3.04	8.38

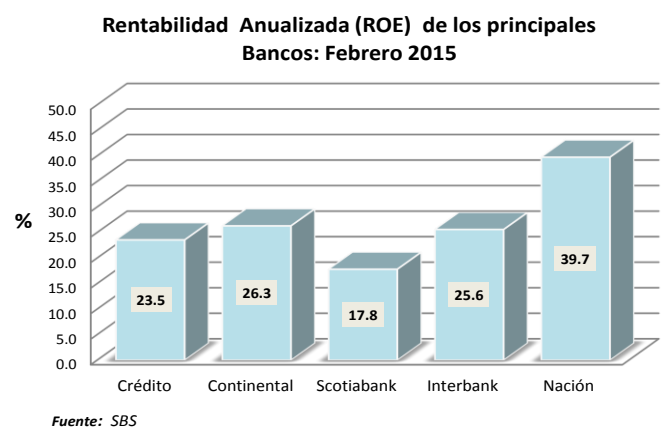
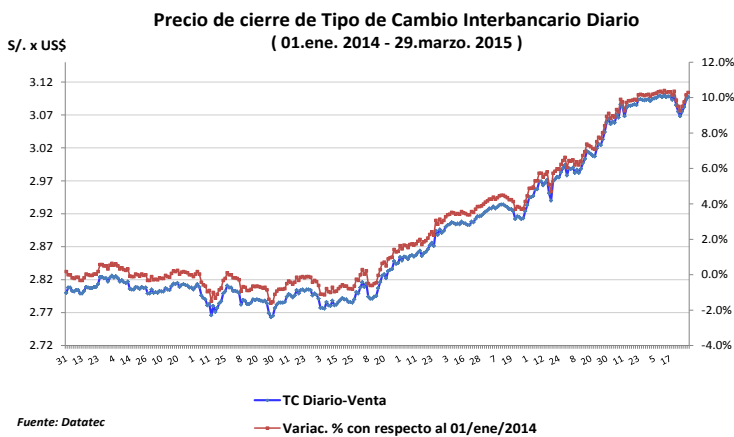
Fuente: Bloomberg

**Tasas de Interés Diaria del Sistema Bancario (Prom.)**

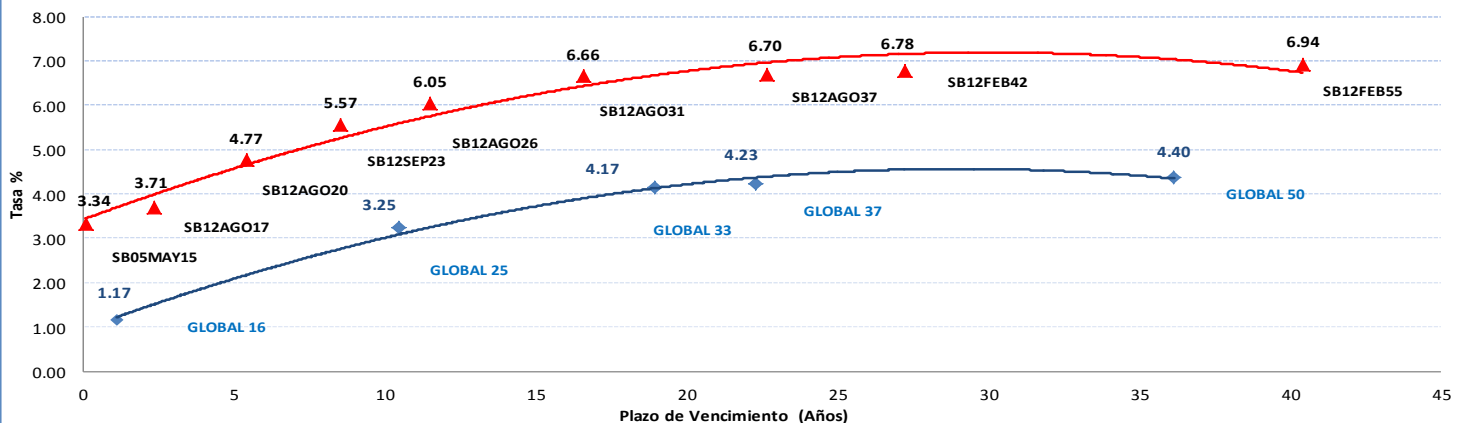
Tasas Activas	Moneda Nacional			Moneda Extranjera				
	Hoy	1 d	30 d	360 d	Hoy	1 d	30 d	360 d
Corporativo	5.16	5.08	5.13	5.92	2.57	2.60	3.62	2.43
Microempresas	34.44	34.08	32.17	32.34	15.0	15.03	18.05	19.04
Consumo	40.74	40.81	40.47	42.83	30.9	30.88	29.94	26.43
Hipotecario	8.60	8.61	8.90	9.18	7.49	7.46	7.67	8.46
Tasas Pasivas	Moneda Nacional			Moneda Extranjera				
	Hoy	1 d	30 d	360 d	Hoy	1 d	30 d	360 d
Ahorro	0.41	0.39	0.41	0.31	0.20	0.20	0.20	0.22
Plazo	3.48	3.47	3.35	4.04	0.17	0.18	0.31	0.10
CTS	4.22	4.24	4.19	3.39	1.88	1.88	2.04	1.76

Fuente: SBS

**Evolución de Indicadores Económicos: Perú**



**Rendimiento Bonos Globales y Soberanos**



**Mercado Internacional**

30 de marzo de 2015

**HECHOS DE IMPORTANCIA**

La confianza en la economía de la zona euro creció en marzo por cuarto mes consecutivo y alcanzó su mayor nivel desde julio del 2011, mostró un informe de la Comisión Europea, lo que sugiere que la debilidad del euro y precios del petróleo más bajos están impulsando la recuperación. El indicador de confianza económica de la Comisión Europa subió 1.6 puntos, a 103.9 unidades, más que las 103.1 proyectadas por economistas y avanzando en una recuperación que comenzó en diciembre. La confianza empresarial mejoró en 0.14 puntos, a 0.23 unidades. "La recuperación no sólo está cobrando impulso, sino que se está ampliando", comentó Frederik Ducrozet, economista del Crédit Agricole. "El BCE está ayudando con el euro, el petróleo está estable y no hay una gran amenaza de deflación", agregó. Italia registró el mayor aumento en la confianza, en 2.4 puntos, seguida de Alemania, España y Holanda. En general, los hogares de la zona euro parecieron más optimistas. Aún así, la recuperación de la zona euro es frágil. La confianza económica en Francia, la segunda mayor economía de la zona euro, avanzó sólo 0.4 puntos en marzo.

El gasto del consumidor estadounidense apenas subió en febrero, ya que las familias aprovecharon los bajos precios de la gasolina para aumentar su ahorro al mayor nivel en más de dos años, en la señal más reciente de que el crecimiento económico se moderó en el primer trimestre. El tiempo frío se combinó con la fortaleza del dólar, con una disputa laboral portuaria en la costa oeste y un debilitamiento de la demanda europea y asiática para pesar sobre el crecimiento económico en el primer trimestre. Lo más probable es que la desaceleración de la actividad sea solo temporal, pero podría hacer que la FED retrase la subida de las tasas de interés hacia finales de año. "Esperamos que la actividad del gasto repunte en los próximos meses, cuando se disipe el revés climático, pero es probable que el débil tono de los datos siga apaciguando el impulso de la Fed de endurecer la política monetaria a corto plazo", dijo Mulraine, de Securities en Nueva York. El Dpb.de Comercio dijo que el gasto del consumidor, que representa más de dos tercios de la actividad económica, subió un 0.1 por ciento el mes pasado tras una caída del 0.2 por ciento en enero.

Bolsas Internacionales	Cierre	Var 1-d%	Var 30-d%	YTD% 2015
DOW JONES (EE.UU)	17 976	1.49	-0.86	0.86
NASDAQ (EE.UU)	4 947	1.15	-0.32	4.46
S&P 500 (EE.UU)	2 086	1.22	-0.87	1.33
FTSE (Inglaterra)	6 891	0.53	-0.80	4.95
DAX (Alemania)	12 086	1.83	6.00	23.26
NIKKEI (Japón)	19 411	0.65	3.26	11.24
SHANGAI (China)	3 787	2.59	14.39	17.06

Monedas	Cierre Spot	Variación %			
		1 d	7 d	30 d	YTD 2015
EURO ( \$/€ )	1.0833	-0.51	-1.03	-3.24	-10.46
YEN Japones ( ¥/\$ )	120.1	0.79	0.28	0.37	0.24
LIBRA (\$/£)	1.481	-0.46	-0.95	-4.07	-4.92
FRANCO Suizo (fr/\$)	0.967	0.54	0.08	1.33	-2.75
YUAN Chino ( ¥/\$ )	6.2078	-0.13	-0.11	-0.98	0.04

Bancos Centrales - Tasas Referenciales	Hoy	Variación (en pbs)		
		1 semana	1 mes	1 año
EE.UU.	0.25	0	0	0
ZONA EURO	0.05	0	0	-20
INGLATERRA	0.50	0	0	0
CANADÁ	0.75	0	0	-25
JAPÓN	0.10	0	0	0

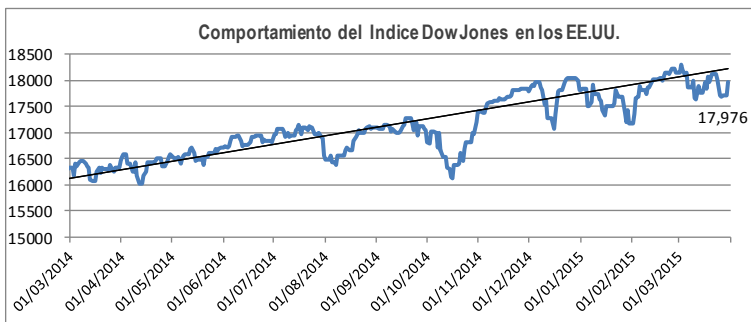
**Comentario del Mercado Accionario Estadounidense**

Las acciones estadounidenses escalaron más de un 1.0%, recuperándose tras el fuerte descenso registrado la semana pasada, gracias a una serie de acuerdos corporativos en el sector de farmacéuticas y un repunte en los títulos energéticos. El apetito de los inversores por el riesgo también se benefició por un avance de las acciones chinas a máximos de siete años, apoyadas en esperanzas de un mayor gasto en infraestructura y un alivio de la política monetaria. El Dow Jones registró su mayor ganancia porcentual diaria desde el 3 de febrero, y los 10 sectores primarios del S&P 500 avanzaron, liderados por el de energía, que escaló un 2.1% pese al reciente declive de los precios del petróleo Brent. La actividad de fusiones y adquisiciones ha ayudado a impulsar las acciones, especialmente los papeles de las compañías más pequeñas.

**Comentario de Principales Divisas Internacionales**

El euro caía el lunes frente al dólar por las preocupaciones sobre si Grecia conseguirá ayuda antes de que se quede sin fondos en tres semanas, mientras que el dólar subía frente a otras monedas ante la perspectiva de que la Reserva Federal subirá las tasas de interés de Estados Unidos durante este año. Asimismo, el euro se mantiene bajo presión por los caminos divergentes en política monetaria emprendidos por la Reserva Federal y el Banco Central Europeo, lo que apoya la idea de que la moneda única caerá a la paridad con el dólar este año.

Tasas	Hoy	Variación (en pbs)		
		1 semana	1 mes	12 meses
Libor 1M	0.18	0	1	3
Libor 3M	0.28	1	1	4
Libor 6M	0.40	1	2	8
Libor 1 Año	0.70	0	2	14
Prime Rate	3.25	0	0	0

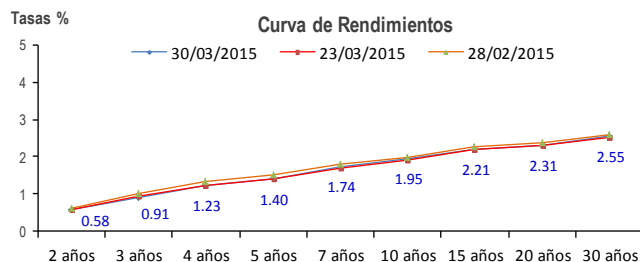


COMMODITIES	Hoy	Ayer	Var - 1d	Var - 7d	Var - 30d	YTD 2015
Oro (\$/oz)	1 186.1	1 198.75	-12.7	-3.4	-27.2	1.2
Plata (\$/oz)	16.7	17.0	-0.2	-0.3	0.1	1.0
Cobre (\$/TM)	6 106.5	6 078.5	28.0	-43.0	182.5	-261.5
Zinc (\$/TM)	2 099.0	2 072.3	26.8	21.8	50.8	-68.0
Estañio (\$/TM)	16 987.0	17 143.0	-156.0	-624.0	-927.0	-2 446.5
Plomo (\$/TM)	1 823.8	1 824.3	-0.5	-23.5	110.0	-19.3
Aluminio (\$/TM)	1 792.0	1 775.5	16.5	4.3	-9.8	-33.0
Molibdeno (\$/lb)	8.3	8.3	-	-0.1	0.3	-1.3
WTI (\$/barril)	48.7	48.9	-0.2	1.8	-1.1	-4.6
Brent (\$/barril)	54.8	54.4	0.4	1.0	-7.0	-1.0

Precios Spot

**Bonos del Tesoro Público de los EE.UU.**

Treasuries	Hoy Yield	Variación (en pbs)		
		1 mes	YTD 2015	1 año
2 Años	0.58	-4	-9	13
3 Años	0.91	-9	-16	-0
5 Años	1.40	-10	-25	-35
10 Años	1.95	-5	-23	-78
15 Años	2.21	-5	-16	-90
20 Años	2.31	-6	-15	-104
30 Años	2.55	-4	-20	-100



**Comportamiento de los precios de Commodities**



Fuente: Bloomberg, Reuters

Este reporte se publica con fines informativos. El Banco de la Nación no se responsabiliza por cualquier error u omisión en su contenido, ni con los resultados de las decisiones de inversión por parte de los inversionistas.

Jefe de Estadística: Erick Mendoza La Torre  
Teléfono: 5192000 - anexo 12136

DEPARTAMENTO DE FINANZAS

Analista: Miguel J. Lauriano Ramirez  
mlauriano@bn.com.pe