

Mercado Nacional y Regional

3 de febrero de 2016

La Bolsa de Valores de Lima (BVL) cerró con su mayor alza porcentual diaria de más de cinco meses debido a un avance de los precios de las materias primas, en medio de una baja global del dólar y de un repunte de los mercados externos. El índice general subió 1.48% y el índice selectivo que incluye a las acciones más líquidas del mercado avanzó 3.89%. En la jornada se negociaron S/ 110.3 millones (US\$ 31.6 millones) en 683 operaciones. A nivel de empresas, subieron las acciones de: Sider (15.96%), Alacocha (15.20%), Graña y Montero (9.38%), Casa Grande (7.69%), Buenaventura (7.40%), Milpo (4.90%), Ferreyros (2.56%), Aceros Arequipa (2.53%) y Cementos Pacasmayo (0.23%). En contrario, bajaron las acciones de: El Brocal (-8.05%), Cartavio (-6.67%) y Alicorp (-0.97%).

	Indice Cierre	Var 1-d%	Var 30-d%	YTD 2016
Lima (IGBVL)	9 413	1.48	-3.88	-4.43
Lima (ISBVL)	12 576	3.89	-2.21	-2.52
Bogotá (IGBC)	8 611	1.36	2.49	0.74
Buenos Aires (MERVAL)	11 121	0.42	-3.44	-4.74
México (IPC)	43 258	0.38	2.72	0.65
Santiago (IPSA)	3 590	-1.17	-0.85	-2.44
Sao Paulo (IBOVESPA)	39 589	2.57	-6.06	-8.68

Fuente: Bloomberg - BVL

Tipo de Cambio Venta

La moneda peruana se apreció en el mercado local, debido a una oferta de dólares de inversores extranjeros, en medio de una caída global del billete verde. Para atenuar la caída del sol, el Banco Central de Reserva (BCR) vendió US\$ 5 millones en el mercado al contado. Asimismo, el BCR colocó swaps cambiarios venta por S/ 280 millones de soles, de los S/ 220 millones que vencieron en la jornada. En la jornada el tipo de cambio interbancario venta cerró en S/ 3.489 por unidad. En lo que va del año, el sol alcanza una depreciación acumulada de 2.20% (Datatec). Cabe indicar que en el año 2015, la moneda peruana también alcanzó una depreciación de 14.64%.

Tarjetas de Crédito

Las tarjetas de crédito fueron uno de los productos estrella de la banca en el 2015, con un crecimiento anual de 23.7%, pese a la disminución del número de plásticos registrada el año pasado. Los bancos se enfocaron en impulsar el mayor uso de las tarjetas vigentes antes que en incorporar a nuevos clientes. Por ello, las líneas de crédito autorizadas de los plásticos sumaron S/ 71 394 millones a diciembre del 2015, según datos de la Asociación de Bancos. Esta tendencia se acentuó hacia finales del 2015. Las líneas de crédito aumentaron en S/ 3 473 millones entre noviembre y diciembre, el mayor crecimiento bimestral en al menos dos años. Además, los tarjetahabientes hicieron uso del 31.78% (S/ 22 689 millones) del total de las líneas disponibles. El número de plásticos fue de 8.2 millones a fines del 2015, 67 700 menos que en el año previo, según datos de Asbanc. Es decir que el significativo incremento de los saldos de las tarjetas representa un uso más intensivo de las mismas, destacó Julio Anaya. Actualmente, en promedio, una persona posee entre tres y cuatro plásticos. Sin embargo, consideró que la mayor utilización no implicaría un sobreendudamiento de los tarjetahabientes, pues cada vez más personas emplean los plásticos como medio de pago en reemplazo del efectivo.

Fuente: Asbanc - Gestión

Riesgo País (Embi+)	Spread				Clasif. Fitch Riesgo Sober.
	Hoy	-1d	-7d	-30d	
Mdos. Emergentes	452	457	444	415	
Argentina	474	487	510	446	CCC
Brasil	525	530	503	533	BB+
Colombia	399	406	372	325	BBB+
Ecuador	1 565	1 573	1 555	1 271	NR
México	280	285	260	234	A-
Panamá	254	258	247	223	BBB
Perú	285	289	273	250	A-
Uruguay	325	332	316	284	BBB
Venezuela	3 627	3 690	3 695	2 851	CCC

Fuente: Bloomberg

Monedas	Cotización por US\$	Variación %			YTD 2016
		-1d	-7d	-30d	
Sol	3.49	-0.11	0.74	1.99	2.24
Real Brasileño	3.90	-2.36	-5.20	-3.56	-1.64
Peso Mexicano	18.17	-1.67	-1.64	4.97	5.59
Peso Chileno	706.90	-0.92	-1.11	-1.53	-0.24
Peso Argentino	14.16	0.18	2.08	7.39	9.51
Peso Colombiano	3 374.96	-0.56	0.60	4.84	6.31

Fuente: Bloomberg

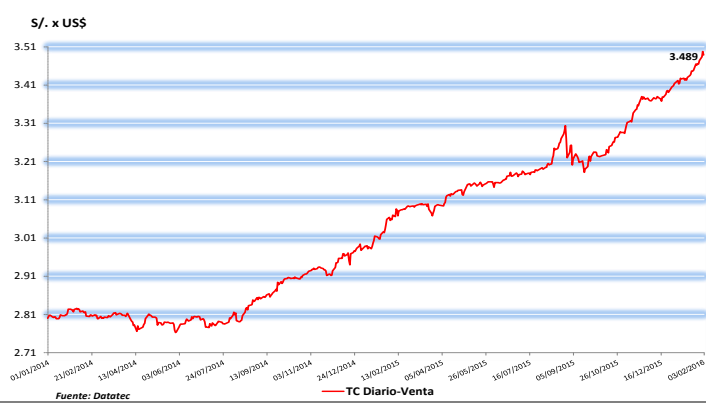
Tasas de Interés Diarias del Sistema Bancario (Prom.)

Tasas Activas	Hoy	Moneda Nacional			Hoy	Moneda Extranjera		
		-1d	-30d	-360d		-1d	-30d	-360d
Corporativo	6.24	6.25	6.22	5.24	3.01	2.75	2.33	2.83
Microempresas	34.70	34.67	34.94	32.27	26.95	26.81	23.05	18.20
Consumo	44.10	44.35	44.35	41.66	31.84	31.83	32.08	28.63
Hipotecario	8.99	9.01	8.96	8.95	6.77	6.75	6.71	7.70
Tasas Pasivas	Hoy	Moneda Nacional			Hoy	Moneda Extranjera		
Ahorro	0.47	0.47	0.39	0.40	0.18	0.18	0.17	0.20
Plazo	4.04	4.05	3.97	3.55	0.20	0.20	0.18	0.29
CTS	3.32	3.30	2.73	3.89	1.69	1.67	1.46	2.10

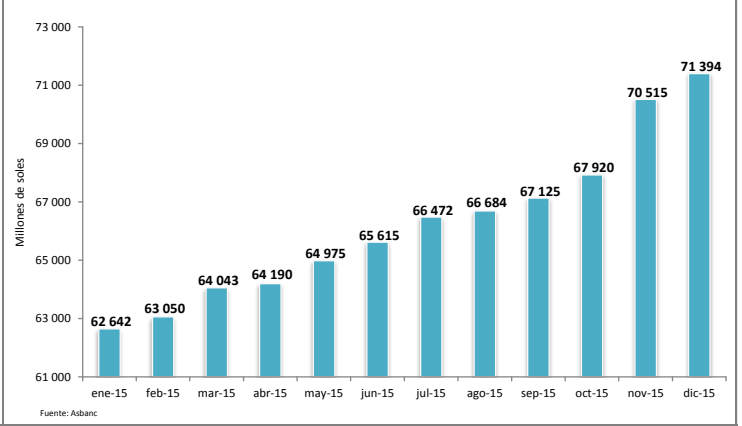
Fuente: SBS

Evolución de Indicadores Económicos: Perú

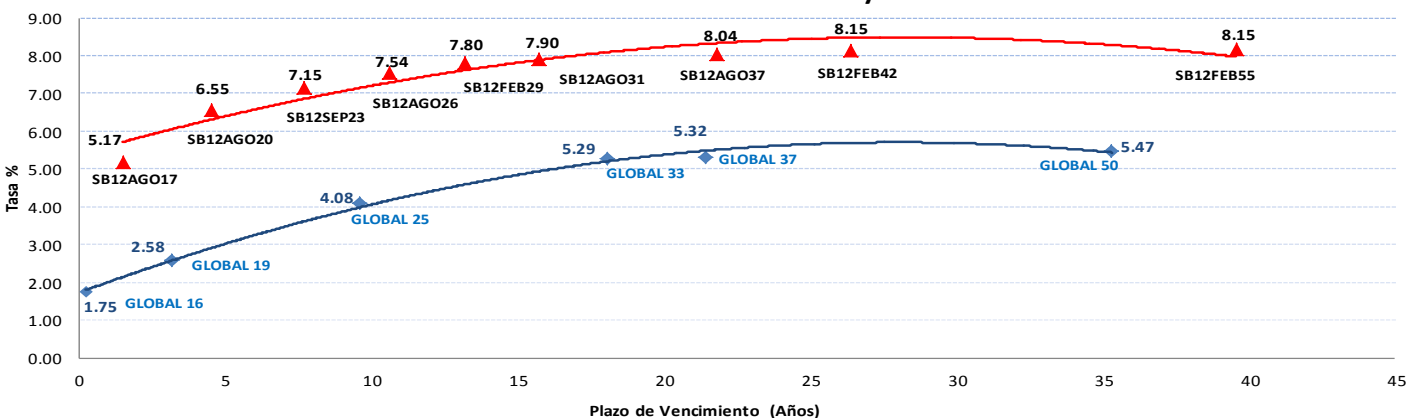
Precio de cierre de Tipo de Cambio Interbancario Diario (01.Ene.2014 - 03.Feb.2016)



Evolución de la Línea de Crédito Autorizada: Ene.15 - Dic.15



Rendimiento Bonos Soberanos y Globales



Este reporte se publica con fines informativos. El Banco de la Nación no se responsabiliza por cualquier error u omisión en su contenido, ni con los resultados de las decisiones de inversión por parte de los inversionistas.

Jefe de Estadística y Estudios Económicos: Erick Mendoza La Torre
Teléfono: 5192000 - anexo 12136

GERENCIA FINANZAS Y CONTABILIDAD

Anaya, Miguel J. Laureano Ramirez
mlaureano@bn.com.pe

Mercado Internacional

3 de febrero de 2016

HECHOS DE IMPORTANCIA

La actividad en el sector de servicios de Estados Unidos se desaceleró en enero a casi un mínimo en dos años, lo que sugiere que el crecimiento económico se debilitó aún más a comienzos del primer trimestre, pese a que el mercado laboral permanece resiliente. La economía estadounidense ha sido presionada por la fortaleza del dólar, el debilitamiento de la demanda global y la reducción de inventarios. Recortes de gastos de grandes firmas de energía por la caída de los precios del crudo también han pesado sobre el crecimiento. El Instituto de Gerencia y Abastecimiento dijo que su índice de actividad no manufacturera cayó a 53.5 el mes pasado, el nivel más bajo desde febrero 2014, y frente a 55.8 en diciembre. Una lectura por sobre 50 indica expansión en el sector de servicios, que responde por más de dos tercios de la economía estadounidense. El índice de Markit de la actividad de los servicios estadounidenses cayó a 53.2, el nivel más bajo desde octubre del 2013, frente a 54.3 en diciembre. Asimismo, la procesadora de nóminas ADP señaló que el empleo privado en Estados Unidos aumentó en 205 000 puestos de trabajo en enero, mientras que las cifras de diciembre fueron revisadas al alza, a 267 000, desde 257 000 informados previamente.

El Gobierno chino anunció hoy que espera un crecimiento económico entre el 6.5 - 7% para este año y descartó que vaya a adoptar grandes planes de estímulo para combatir la desaceleración, después de que el PIB subió en 2015 a su menor ritmo en 25 años, un 6.9% interanual. Así lo señaló el ministro responsable de la Comisión Nacional de Reforma y Desarrollo, Xu Shaoshi, en una rueda de prensa en Pekín en la que subrayó el "complejo" entorno doméstico e internacional que afronta la potencia asiática. Xu aseguró que la situación ha cambiado para China desde la crisis financiera de 2008, cuando Pekín puso en marcha un paquete de inversiones de 4 billones de yuanes para estimular la economía. "Es algo que hicimos al inicio de la crisis financiera internacional, y desempeñó un papel importante dadas las circunstancias de entonces, pero hoy, en la medida en que la situación ha cambiado, no podemos recurrir a estímulos fuertes para ayudar al crecimiento", señaló el ministro. China realizó cinco rebajas en los tipos de interés y cuatro en los coeficientes de caja a lo largo de 2015 y Xu consideró que estas medidas ya han sido amortizadas. El ministro chino indicó que la política económica del país está buscando cómo gestionar la caída de los precios de las materias primas.

Bolsas Internacionales	Cierre	Var 1-d%	Var 30-d%	YTD% 2016
DOW JONES (EE.UU)	16 337	1.13	-4.74	-6.25
NASDAQ (EE.UU)	4 504	-0.28	-8.13	-10.05
S&P 500 (EE.UU)	1 913	0.50	-4.98	-6.43
FTSE (Inglaterra)	5 837	-1.43	-4.21	-6.49
DAX (Alemania)	9 435	-1.53	-8.25	-12.18
NIKKEI (Japón)	17 191	-3.15	-6.83	-9.68
SHANGAI (China)	2 739	-0.38	-16.90	-22.60

Comentario del Mercado Accionario Estadounidense

Wall Street cerró con indicadores mixtos, el Dow Jones de Industriales su principal indicador, subió 1.13%, siguiendo el mismo comportamiento S&P 500 (0.50%) debido a una recuperación del precio del petróleo en los mercados internacionales y datos dispares sobre la economía estadounidense. Contrariamente, el índice compuesto de Nasdaq no pudo recuperarse y al final bajó 0.28% hasta las 4 504 unidades. Asimismo, los sectores que lideraron las ganancias fueron: el de materias primas (3.85%), el energético (3.57%), el de telecomunicaciones (2.13%), el industrial (1.06%) y el financiero (0.29%), mientras el tecnológico descendía 0.49%.

Monedas	Cierre Spot	Variación %			
		1 d	7 d	30 d	YTD 2016
EURO (\$/€)	1.1105	1.70	1.95	2.53	2.24
YEN Japonés (¥/\$)	117.90	-1.73	-0.66	-1.29	-1.93
LIBRA (\$/£)	1.4603	1.34	2.59	-0.77	-0.90
FRANCO Suizo (f/\$)	1.004	-1.40	-1.06	0.22	0.22
YUAN Chino (¥/\$)	6.577	-0.04	-0.02	0.67	1.28

Comentario de Principales Divisas Internacionales

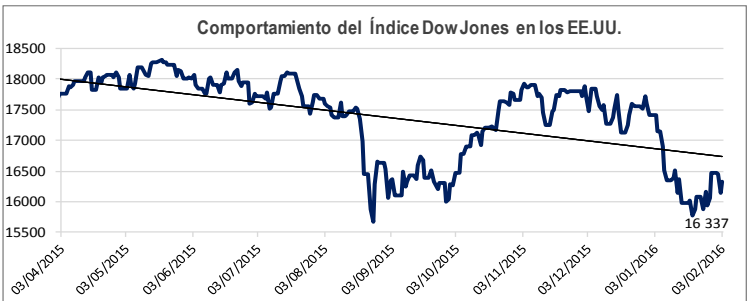
El dólar bajó frente al resto de divisas internacionales por las crecientes expectativas que la Reserva Federal suba las tasas de interés este año a un ritmo menor al esperado. El euro se apreció 1.70% frente al dólar para tocar los 1.1105 dólares, su nivel más alto desde el 22 de octubre; mientras que el billete verde cayó 1.73% frente al yen, casi a un mínimo de dos semanas de 117.055 yenes, borrando las ganancias del viernes logradas después que el Banco de Japón recurrió a tasas negativas. El índice dólar, que sigue la evolución de esta moneda con respecto a una cesta de otras seis divisas principales, bajó 1.66%, a 97.65.

Bancos Centrales - Tasas Referenciales	Hoy	Variación (en pbs)		
		1 semana	1 mes	1 año
EE.UU.	0.50	0	0	25
ZONA EURO	0.05	0	0	0
INGLATERRA	0.50	0	0	0
CANADÁ	0.50	0	0	-25
JAPÓN	-0.10	-20	-20	-20

Principales Proyecciones Internacionales

Internacionales	Producto Bruto Interno (%)			
	2014	2015	2016	2017
- Mundo	3.4	3.1	3.4	3.6
- Estados Unidos	2.4	2.5	2.6	2.6
- Eurozona	0.9	1.5	1.7	1.7
- Alemania	1.6	1.5	1.7	1.7
- China	7.3	6.9	6.3	6.0
- Japón	0.0	0.6	1.0	0.3

Fuente: FMI - Enero 2016

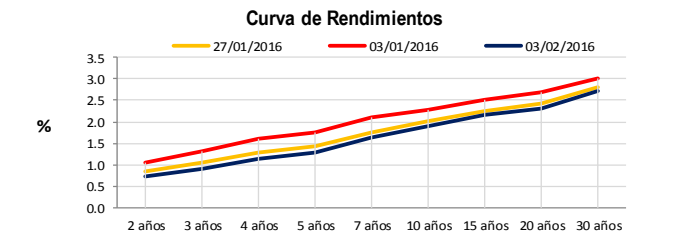


COMMODITIES	Hoy	Ayer	Var - 1d	Var - 7d	Var - 30d	YTD 2016
Oro (\$/oz)	1 142.7	1 129.1	13.6	17.7	68.1	81.2
Plata (\$/oz)	14.7	14.3	0.4	0.2	0.8	0.8
Cobre (\$/TM)	4 638.5	4 554.5	84.0	42.3	27.3	-67.3
Zinc (\$/TM)	1 699.5	1 678.0	21.5	83.3	149.8	106.8
Estaño (\$/TM)	14 929.0	14 785.0	144.0	437.0	487.0	338.0
Plomo (\$/TM)	1 798.0	1 759.8	38.3	132.3	55.8	1.0
Aluminio (\$/TM)	1 527.0	1 504.3	22.8	-0.5	59.5	26.8
Molibdeno (\$/lb)	5.5	5.5	-	-	0.3	0.3
WTI (\$/barril)	32.3	29.9	2.4	-0.0	-4.5	-4.8
Brent (\$/barril)	35.3	32.0	3.3	3.6	-0.9	-0.4

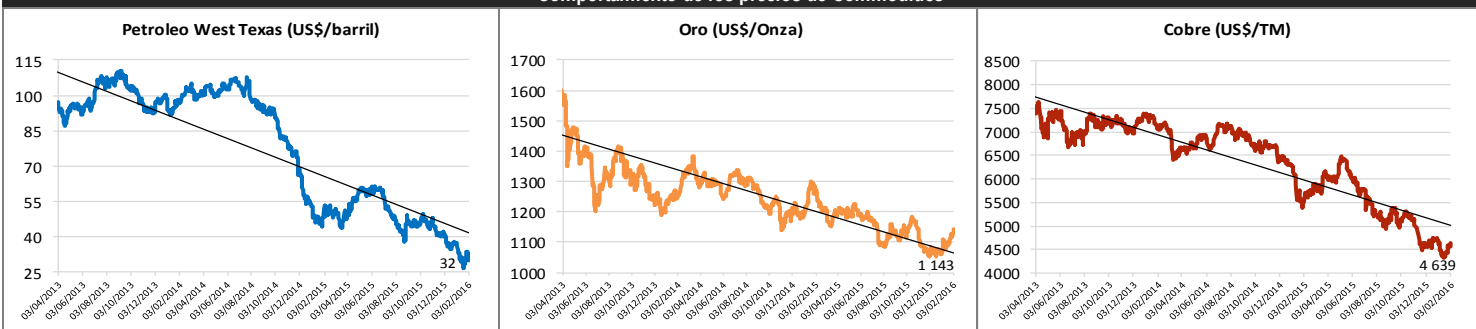
Precios Spot

Bonos del Tesoro Público de los EEUU

Treasuries	Hoy Yield	Variación (en pbs)		
		1 día	YTD 2016	1 año
2 Años	0.73	0	6	21
3 Años	0.91	0	-17	7
5 Años	1.28	1	-38	-1
10 Años	1.89	4	-29	9
15 Años	2.15	5	-21	7
20 Años	2.32	6	-14	17
30 Años	2.71	6	-4	33



Comportamiento de los precios de Commodities



Fuente: Bloomberg, Reuters

Este reporte se publica con fines informativos. El Banco de la Nación no se responsabiliza por cualquier error u omisión en su contenido, ni con los resultados de las decisiones de inversión por parte de los inversionistas.

Jefe de Estadística y Estudios Económicos: Erick Mendoza La Torre
Teléfono: 5192000 - anexo 12136

GERENCIA FINANZAS Y CONTABILIDAD

Analista: Rogelio Llanos Ramos
mlanoso@bn.com.pe