

Mercado Nacional y Regional

5 de febrero de 2016

La Bolsa de Valores de Lima (BVL) cerró con indicadores mixtos, en medio de un repunte de los papeles de la constructora Graña y Montero por compras de oportunidad, y una caída de algunas acciones mineras ante un retroceso de los precios de los metales. El índice general subió 0.17% y el índice selectivo que incluye a las acciones más líquidas del mercado cedió 0.02%. En la jornada se negociaron S/ 16.7 millones (US\$ 4.8 millones) en 309 operaciones. A nivel de empresas, subieron las acciones de: Graña y Montero (9.76%), Cerro Verde (1.80%), Cementos Pacasmayo (1.58%), Buenaventura (1.30%), Alicorp (0.97%), Southern Copper (0.38%) y Backus (0.09%). En contrario, bajaron las acciones de: Casa Grande (-5.26%), Milpo (-1.25%) y Pomalca (-1.11%).

	Indice Cierre	Var 1-d%	Var 30-d%	YTD 2016
Lima (IGBVL)	9 700	0.17	0.90	-1.51
Lima (ISBVL)	13 013	-0.02	3.25	0.87
Bogotá (IGBC)	8 707	0.43	4.23	1.86
Buenos Aires (MERVAL)	11 400	-0.19	-0.20	-2.35
México (IPC)	43 230	-1.19	3.69	0.59
Santiago (IPSA)	3 656	-0.27	1.15	-0.65
Sao Paulo (IBOVESPA)	40 592	-0.56	-2.83	-6.36

Fuente: Bloomberg - BVL

Tipo de Cambio Venta

La moneda peruana se depreció en el mercado local, por una recuperación global del dólar ante un dab favorable de salarios en Estados Unidos y un retroceso de los precios del cobre. El Banco Central de Reserva colocó swaps cambiarios venta por S/ 135 millones de soles. En la jornada el tipo de cambio interbancario venta cerró en S/ 3.480 por unidad. En lo que va del año, el sol alcanza una depreciación acumulada de 1.93% (Datatec). Cabe indicar que en el año 2015, la moneda peruana también alcanzó una depreciación de 14.64%.

Balanza Comercial

El Perú registró un superávit comercial de US\$ 209.8 millones en diciembre del 2015, registrando exportaciones por US\$ 3 170 millones e importaciones por US\$ 2 960 millones, informó el Banco Central de Reserva. Del total de exportaciones, US\$ 2 094 millones fueron de productos tradicionales y US\$ 1 068 fueron de productos no tradicionales. En este último rubro destaca el dinamismo de los productos agropecuarios cuyo valor aumentó en 19%. Mientras que las importaciones llegaron a US\$ 2 960 millones, principalmente por la adquisición de insumos (US\$ 1 238 millones), seguidas de bienes de capital (US\$ 1 034 millones) y de bienes de consumo (US\$ 681 millones). Con estos datos, el déficit comercial del año sumó US\$ 2 864 millones. Las exportaciones durante el 2015 ascendieron a US\$ 34 157 millones, destacando las mayores exportaciones de productos no tradicionales agropecuarios y minerales no metálicos, respecto al año anterior. Asimismo, las importaciones llegaron a US\$ 37 021 millones, la mayor parte correspondió a materias primas y a bienes de capital para la industria.

Fuente: BCRP

Riesgo País (Embi+)	Spread				Clasif. Fitch Riesgo Sober.
	Hoy	-1d	-7d	-30d	
Mdos. Emergentes	449	451	444	418	
Argentina	471	472	500	448	CCC
Brasil	521	523	512	505	BB+
Colombia	400	399	379	332	BBB+
Ecuador	1 603	1 595	1 495	1 378	NR
México	277	278	270	232	A-
Panamá	257	255	252	221	BBB
Perú	285	285	280	247	A-
Uruguay	326	329	318	287	BBB
Venezuela	3 457	3 547	3 592	3 027	CCC

Fuente: Bloomberg

Monedas	Cotización por US\$	Variación %			YTD 2016
		-1d	-7d	-30d	
Sol	3.48	0.12	0.23	2.21	1.95
Real Brasileño	3.90	0.35	-2.38	-2.99	-1.44
Peso Mexicano	18.44	0.87	1.84	5.13	7.16
Peso Chileno	704.75	1.07	-0.96	-1.45	-0.54
Peso Argentino	14.37	0.93	2.97	3.74	11.10
Peso Colombiano	3 333.49	0.42	1.48	2.40	5.01

Fuente: Bloomberg

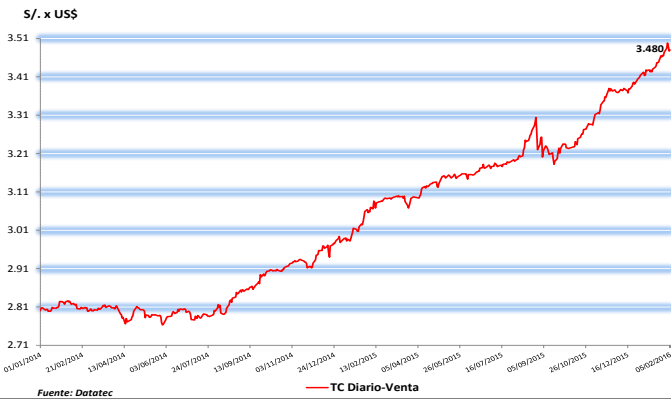
Tasas de Interés Diarias del Sistema Bancario (Prom.)

Tasas Activas	Hoy	Moneda Nacional			Hoy	Moneda Extranjera		
		-1d	-30d	-360d		-1d	-30d	-360d
Corporativo	6.22	6.23	6.20	5.22	2.69	2.41	3.53	
Microempresas	34.67	34.68	35.00	32.37	27.32	26.95	22.96	
Consumo	43.89	44.00	44.60	41.48	31.96	31.92	32.06	
Hipotecario	9.00	9.00	8.95	8.94	6.83	6.80	6.71	
Tasas Pasivas	Hoy	Moneda Nacional			Hoy	Moneda Extranjera		
Ahorro	0.47	-1d	-30d	-360d		-1d	-30d	-360d
Plazo	4.04	0.47	0.39	0.40	0.18	0.18	0.20	
CTS	3.39	4.04	4.01	3.51	0.20	0.20	0.18	
		3.37	2.72	3.90	1.66	1.66	1.48	

Fuente: SBS

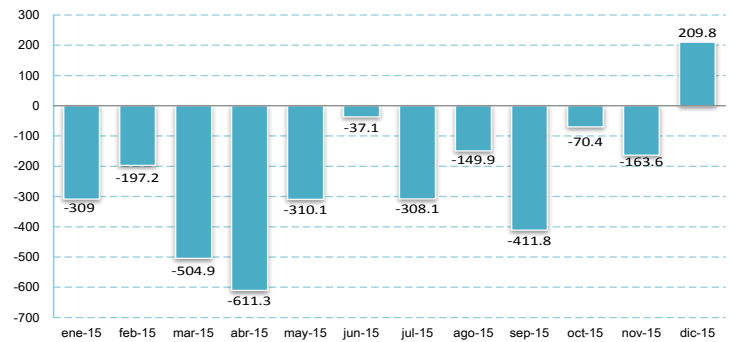
Evolución de Indicadores Económicos: Perú

Precio de cierre de Tipo de Cambio Interbancario Diario (01.Ene.2014 - 05.Feb.2016)



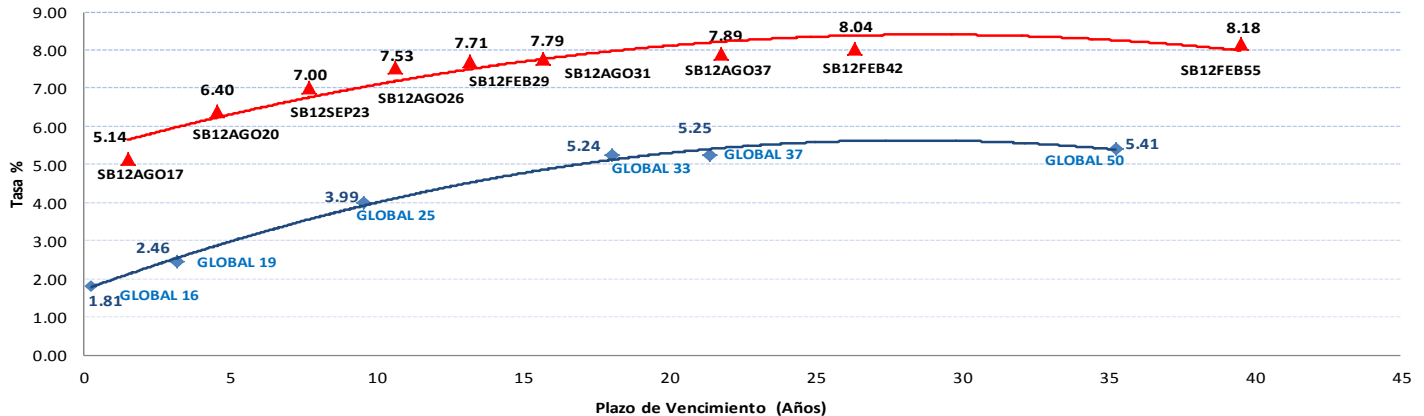
Fuente: Datatec

Evolución de la Balanza Comercial: Ene. 2015 - Dic. 2015 (Millones US\$)



Fuente: BCRP

Rendimiento Bonos Soberanos y Globales



Este reporte se publica con fines informativos. El Banco de la Nación no se responsabiliza por cualquier error u omisión en su contenido, ni con los resultados de las decisiones de inversión por parte de los inversionistas.

Jefe de Estadística y Estudios Económicos: Erick Mendoza La Torre
Teléfono: 5192000 - anexo 12136

GERENCIA FINANZAS Y CONTABILIDAD

www.bancomision.com
mianiano@bn.com.pe

Mercado Internacional

5 de febrero de 2016

HECHOS DE IMPORTANCIA

La creación de empleo en Estados Unidos se ralentizó más de lo esperado en enero al dispersarse el aumento de las contrataciones generado por un invierno boreal moderado, aunque el incremento de los salarios y la caída de la tasa de desocupación a mínimos de ocho años sugieren que el mercado laboral permanece firme. Las nóminas no agrícolas subieron en 151 000 el mes pasado y la tasa de desempleo se ubicó en un 4.9%, el nivel más bajo desde febrero del 2008, señaló el Departamento del Trabajo. El reporte indicó que los empleadores aumentaron las horas a sus empleados. El sector de manufacturas, que se ha visto impactado por la fortaleza del dólar y la débil demanda global, registró su mayor alza de empleos desde agosto de 2013. En otro reporte revelado el viernes, el Gobierno informó que el déficit comercial de Estados Unidos se amplió en diciembre, ya que la fortaleza del dólar y la débil demanda mundial continuó afectando las exportaciones. El Departamento de Comercio dijo que el déficit comercial subió un 2.7% hasta los 43 400 millones de dólares. En tanto, la brecha comercial de noviembre fue revisada a la baja a 42 200 millones de dólares.

La tasa oficial de crecimiento económico de China podría bajar aún más a un 6.7% en 2016, y mantendrá un ritmo similar en los próximos dos años, según una encuesta de Reuters, que realizan las previsiones más certeras sobre la economía del país. Un exceso de oferta en sectores desde las materias primas a los bienes raíces seguirá perjudicando al crecimiento en China, pese a los insistentes llamados de Pekín para combatir la sobrecapacidad, mencionó Zhang Yiping, uno de los analistas del equipo macroeconómico de China Merchants.

Bolsas Internacionales	Cierre	Var 1-d%	Var 30-d%	YTD% 2016
DOW JONES (EE.UU)	16 205	-1.29	-4.15	-7.00
NASDAQ (EE.UU)	4 363	-3.25	-9.77	-12.87
S&P 500 (EE.UU)	1 880	-1.85	-5.54	-8.02
FTSE (Inglaterra)	5 848	-0.86	-3.71	-6.32
DAX (Alemania)	9 286	-1.14	-9.08	-13.56
NIKKEI (Japón)	16 820	-1.32	-7.54	-11.63
SHANGAI (China)	2 763	-0.63	-17.80	-21.92

Comentario del Mercado Accionario Estadounidense

Wall Street cerró con pérdidas, el Dow Jones de Industriales su principal indicador, bajó 1.29%, debido a un dato sobre la creación de nuevos empleos de EE.UU. que no convenció a Wall Street, a pesar de que el país está cerca del pleno empleo. En el mismo sentido, el índice compuesto de Nasdaq y S&P 500 siguieron la misma tendencia. Hoy perdieron mucho las tres principales firmas del sector tecnológico: Apple, que cedió un 2.67%; Microsoft, con un descenso del 3.54 %, y Alphabet, que cayó un 3.60%. Asimismo, los sectores que encabezaron las pérdidas fueron: el tecnológico (-3.74%), de bienes de consumo cíclico (-2.95%) y el energético (-1.61%).

Monedas	Cierre Spot	Variación %			
		1 d	7 d	30 d	YTD 2016
EURO (\$/€)	1.1158	-0.45	3.02	3.50	2.73
YEN Japonés (¥/\$)	116.87	0.08	-3.52	-1.35	-2.79
LIBRA (\$/£)	1.4503	-0.59	1.82	-0.87	-1.58
FRANCO Suizo (fr/\$)	0.991	-0.23	-3.14	-1.61	-1.11
YUAN Chino (¥/\$)	6.574	0.07	-0.03	0.23	1.24

Comentario de Principales Divisas Internacionales

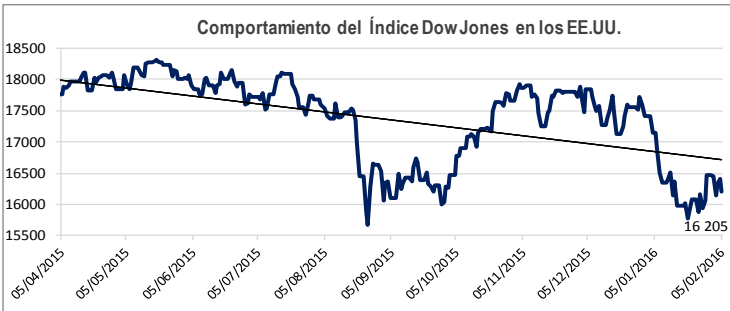
El dólar se recuperó frente al resto de divisas internacionales, después de que datos mostraron un aumento de los sueldos en Estados Unidos en enero, lo que sugiere una aceleración de la inflación y vuelve a poner sobre la mesa la posibilidad de un alza de tasas de la Reserva Federal durante este año. El dólar avanzó ante el euro, tras varios días en negativo. También se apreció frente al yen, con un cambio de 116.87 yenes por dólar. Asimismo, ante la libra esterlina y el yuan chino, aunque retrocedió ante el franco suizo. El índice dólar, que sigue la evolución de esta moneda con respecto a una cesta de otras seis divisas principales, subió 0.58%, a 97.05.

Bancos Centrales - Tasas Referenciales	Hoy	Variación (en pbs)		
		1 semana	1 mes	1 año
EE.UU.	0.50	0	0	25
ZONA EURO	0.05	0	0	0
INGLATERRA	0.50	0	0	0
CANADÁ	0.50	0	0	-25
JAPÓN	-0.10	0	-20	-20

Principales Proyecciones Internacionales

Internacionales	Producto Bruto Interno (%)			
	2014	2015	2016	2017
- Mundo	3.4	3.1	3.4	3.6
- Estados Unidos	2.4	2.5	2.6	2.6
- Eurozona	0.9	1.5	1.7	1.7
- Alemania	1.6	1.5	1.7	1.7
- China	7.3	6.9	6.3	6.0
- Japón	0.0	0.6	1.0	0.3

Fuente: FMI - Enero 2016

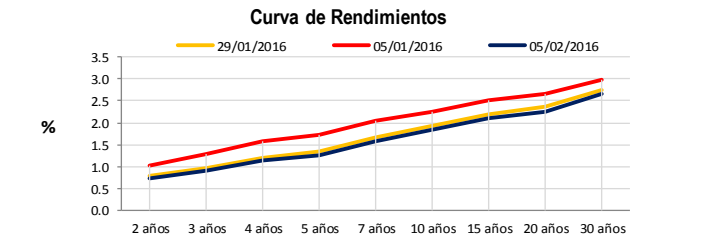


COMMODITIES	Hoy	Ayer	Var - 1d	Var - 7d	Var - 30d	YTD 2016
Oro (\$/oz)	1 173.8	1 155.6	18.2	55.6	80.1	112.4
Plata (\$/oz)	15.0	14.9	0.2	0.8	1.0	1.2
Cobre (\$/TM)	4 633.3	4 691.8	-58.5	63.3	13.8	-72.5
Zinc (\$/TM)	1 677.5	1 718.3	-40.8	49.5	147.8	84.8
Estaño (\$/TM)	15 202.0	15 040.0	162.0	296.0	1,380.0	611.0
Plomo (\$/TM)	1 771.5	1 805.3	-33.8	51.0	98.8	-25.5
Aluminio (\$/TM)	1 495.0	1 535.0	-40.0	-23.8	25.3	-5.3
Molibdeno (\$/lb)	5.5	5.5	-	-	0.3	0.3
WTI (\$/barril)	30.9	31.7	-0.8	-2.7	-3.1	-6.2
Brent (\$/barril)	33.7	34.0	-0.3	0.5	0.7	-2.1

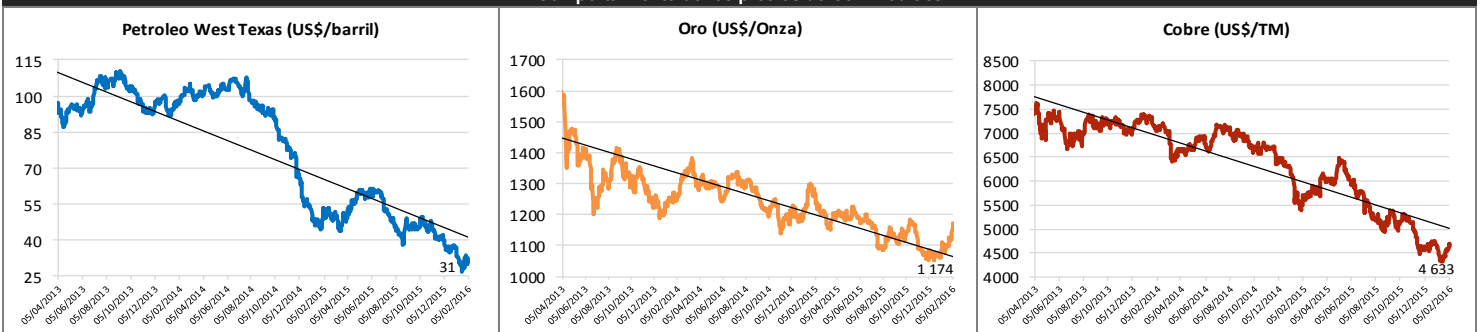
Precios Spot

Bonos del Tesoro Público de los EEUU

Treasuries	Hoy Yield	Variación (en pbs)		
		1 día	YTD 2016	1 año
2 Años	0.73	2	6	20
3 Años	0.90	3	-18	5
5 Años	1.24	1	-41	-6
10 Años	1.84	-0	-34	1
15 Años	2.09	-1	-27	-0
20 Años	2.26	-2	-20	6
30 Años	2.67	-1	-8	24



Comportamiento de los precios de Commodities



Fuente: Bloomberg, Reuters

Este reporte se publica con fines informativos. El Banco de la Nación no se responsabiliza por cualquier error u omisión en su contenido, ni con los resultados de las decisiones de inversión por parte de los inversionistas.

Jefe de Estadística y Estudios Económicos: Erick Mendoza La Torre
Teléfono: 5192000 - anexo 12136

GERENCIA FINANZAS Y CONTABILIDAD

mañana@bn.com.pe