

**Mercado Nacional y Regional**

6 de enero de 2016

La Bolsa de Valores de Lima (BVL) cerró a la baja debido a los retrocesos de los sectores: industria, minerales no metálicos y electricidad. El índice general bajó 0.87%, alcanzando un nuevo mínimo de 3 años, y el índice selectivo que incluye a las acciones más líquidas del mercado retrocedió 1.32%. En la jornada se negociaron S/ 65.2 millones (\$ 19.1 millones) en 236 operaciones. A nivel de empresas, bajaron las acciones de: Trevali Mining (-12.68%), Relapasa (-8.71%), Aceros Arequipa (-4.17%), Cementos Pacasmayo (-3.81%), Graña y Montero (-3.55%), Ferreycorp (-2.26%), Volcan (-2.23%), Edelnor (-2.02%), Casa Grande (-1.43%). En contrario, subieron las acciones de: Panoro (7.59%) y Cerro Verde (0.00%).

	Indice Cierre	Var 1-d%	Var 30-d%	YTD 2016
Lima (IGBVL)	9 613	-0.87	-5.61	-2.39
Lima (ISBVL)	12 603	-1.32	-7.06	-2.31
Bogotá (IGBC)	8 353	-1.50	6.29	-2.27
Buenos Aires (MERVAL)	11 423	-0.90	-12.60	-2.16
México (IPC)	41 691	-0.83	-2.26	-2.99
Santiago (IPSA)	3 615	-0.31	0.70	-1.77
Sao Paulo (IBOVESPA)	41 773	-1.52	-7.63	-3.64

Fuente: Bloomberg - BVL

**Tipo de Cambio Venta**

La moneda peruana se depreció en el mercado local por compras de los bancos e inversores extranjeros, luego de los desfavorables datos del sector servicios de China que aumentaron los temores sobre su desaceleración económica. Por su parte, el Banco Central de Reserva colocó swap cambiarios venta por S/ 600 millones, de los 300 millones que vencieron en la jornada. En la jornada el tipo de cambio interbancario venta cerró en S/ 3.415 por unidad. En lo que va del año, el sol alcanza una depreciación acumulada de 0.03% (Datatec). Cabe indicar que en el año 2015, la moneda peruana también alcanzó una depreciación de 14.64%.

**Proyecciones**

De acuerdo con el reciente informe "Prospectos económicos globales", El Banco Mundial redujo sus estimados para la economía peruana y proyectó que el PBI local habría cerrado el 2015 en 2.7%, unos 0.9 puntos porcentuales menos si se compara con la previsión de octubre. Asimismo, la entidad prevé que la economía peruana cierre el 2016 con un crecimiento de 3.3%, un recorte de 0.32 puntos porcentuales respecto a su anterior cálculo. El Banco Mundial también corrigió a la baja sus previsiones económicas para América Latina y el Caribe y señaló que la región se estancará este año tras contraerse un 0.9% en el 2015, convirtiéndose en la región emergente con el peor desempeño. Así, la entidad espera que América Latina se recupere a partir de 2017. Según recogió Reuters, el reporte muestra una región con dos velocidades, que se contrae en Sudamérica por la recesión de economías como Brasil y Venezuela -países que lidian con una alta inflación y la contracción de su actividad económica- y que crece moderadamente en México, América Central y el Caribe. La volatilidad financiera, la desaceleración de grandes socios comerciales, la prolongada baja de los precios de las materias primas, además de los posibles efectos adversos del fenómeno de El Niño serían los factores que golpearían la economía regional este año.

Fuente: BM - El Comercio

Riesgo País (Embi+)	Spread				Clasif. Fitch Riesgo Sober.
	Hoy	-1d	-7d	-30d	
Mdos. Emergentes	418	410	405	398	
Argentina	448	437	435	498	CCC
Brasil	505	497	516	453	BB+
Colombia	332	320	316	312	BBB+
Ecuador	1 378	1 329	1 262	1 202	NR
México	232	225	227	233	A-
Panamá	221	216	215	216	BBB
Perú	247	240	243	238	A-
Uruguay	287	279	277	273	BBB
Venezuela	3 027	2 944	2 776	2 496	CCC

Fuente: Bloomberg

Monedas	Cotización por US\$	Variación %			
		-1d	-7d	-30d	YTD 2016
Sol	3.42	0.07	0.14	1.22	0.03
Real Brasileño	4.02	0.41	1.68	6.80	1.61
Peso Mexicano	17.54	1.17	0.90	3.89	1.93
Peso Chileno	715.10	0.16	0.97	1.22	0.92
Peso Argentino	13.85	1.57	6.71	42.68	7.09
Peso Colombiano	3 255.50	1.36	2.53	-1.59	2.55

Fuente: Bloomberg

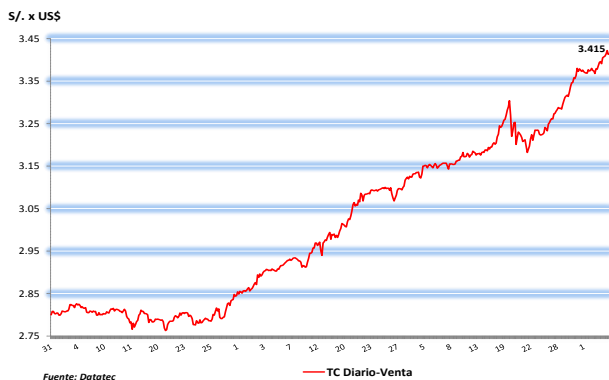
**Tasas de Interés Diarias del Sistema Bancario (Prom.)**

Tasas Activas	Hoy	Moneda Nacional			Hoy	Moneda Extranjera		
		-1d	-30d	-360d		-1d	-30d	-360d
Corporativo	6.20	6.20	5.82	5.50	2.41	2.41	2.33	2.53
Microempresas	35.00	39.26	34.32	32.82	23.0	13.83	23.26	16.73
Consumo	44.60	44.42	42.84	43.37	32.1	32.07	32.13	27.32
Hipotecario	8.95	8.95	9.01	8.95	6.71	6.71	6.90	7.54
Tasas Pasivas	Hoy	Moneda Nacional			Hoy	Moneda Extranjera		
		-1d	-30d	-360d		-1d	-30d	-360d
Ahorro	0.39	0.39	0.39	0.40	0.17	0.17	0.16	0.19
Plazo	4.01	3.99	3.90	3.83	0.18	0.18	0.21	0.18
CTS	2.72	2.71	2.32	3.36	1.48	1.46	1.10	2.03

Fuente: SBS

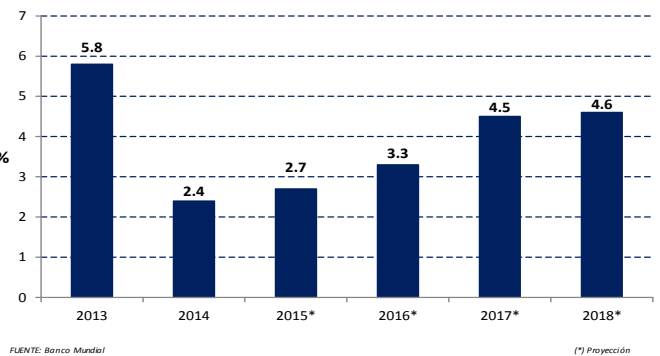
**Evolución de Indicadores Económicos: Perú**

**Precio de cierre de Tipo de Cambio Interbancario Diario**  
(01.ene. 2014 - 06.Dic. 2015)



Fuente: Datatec

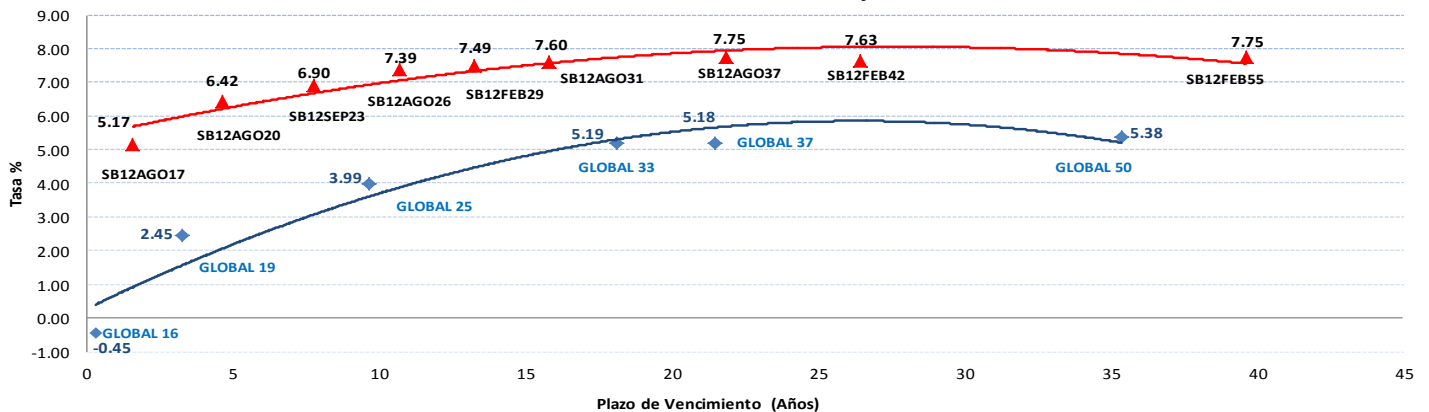
**Proyección de la Economía Peruana 2013 - 2018**



FUENTE: Banco Mundial

(\*) Proyección

**Rendimiento Bonos Soberanos y Globales**



**Mercado Internacional**

6 de enero de 2016

**HECHOS DE IMPORTANCIA**

La debilidad de los mercados emergentes, especialmente en Asia y Latinoamérica, lastrará la recuperación mundial, que no obstante pasará del 2.4% de 2015 al 2.9% este año, según el informe de Perspectivas Económicas del Banco Mundial (BM). "El flojo crecimiento de los principales mercados emergentes afectará fuertemente el crecimiento mundial en 2016, pero la actividad económica tendrá un repunte moderado". En su conjunto, las economías emergentes pasarán de crecer en 4.3% estimado para este año al 4.8%, aunque los gigantes asiáticos no podrán mantener el ritmo de crecimiento de los últimos años. La región de Asia-Pacífico mantendrá moderado su crecimiento y se espera que cierre 2016 con un avance de su Producto Interior Bruto del 6.3%, una décima por debajo de lo que se espera registre en 2015. Entre los riesgos, el BM destaca la posibilidad de "una desaceleración más rápida que la prevista en China, la posibilidad de nuevas turbulencias en los mercados financieros y un abrupto endurecimiento de las condiciones de financiación". Latinoamérica será la región emergente con un crecimiento más frustrante, con una actividad económica que permanecerá sin cambios significativos en 2016, después de haberse contraído un 0.9% en 2015. Según el informe, "América del Sur no volverá a crecer hasta 2017, cuando las economías más grandes de la subregión adopten gradualmente políticas dirigidas a corregir los desequilibrios macroeconómicos y restaurar la confianza de empresarios y consumidores". Brasil, la principal economía latinoamericana se contraerá un 2.5% en 2016; México crecerá un 2.8% en 2016, un nivel que se espera que mantenga hasta 2018, mientras que se espera que Argentina repunte gradualmente al pasar de un 0.7% en 2016 al 3% en 2018. "La región de América Latina y el Caribe enfrenta el riesgo de inestabilidad financiera y de disminución de los flujos de capital, avivado por el aumento de las tasas de interés en los Estados Unidos y un mayor grado de aversión de los inversionistas al riesgo", indica el informe.

Las medidas extraordinarias del Banco Central Europeo no han tenido éxito hasta ahora para impulsar la inflación y la entidad no cuenta con un "plan B", mencionó el miembro del comité ejecutivo del BCE Peter Praet en una entrevista publicada hoy. La inflación ha incumplido con la meta del BCE por casi tres años y aún tomará tiempo impulsar un crecimiento de los precios, ha dicho el BCE. Además, afirmó que el BCE mantendrá su política expansiva durante el tiempo que sea necesario hasta que la inflación vuelva en una forma sostenida hacia un 2%.

	Cierre	Var 1-d%	Var 30-d%	YTD% 2016
DOW JONES (EE.UU)	16 907	-1.47	-4.65	-2.98
NASDAQ (EE.UU)	4 836	-1.14	-5.21	-3.43
S&P 500 (EE.UU)	1 990	-1.31	-4.18	-2.63
FTSE (Inglaterra)	6 073	-1.04	-2.41	-2.71
DAX (Alemania)	10 214	-0.93	-6.17	-4.92
NIKKEI (Japón)	18 191	-0.99	-7.65	-4.43
SHANGAI (China)	3 362	2.25	-4.95	-5.01

**Comentario del Mercado Accionario Estadounidense**

Wall Street cierra con fuertes pérdidas y el Dow Jones de Industriales su principal indicador, bajó 1.47% arrastrado por el nuevo desplome del precio del petróleo en los mercados internacionales, la desaceleración económica en China y las tensiones geopolíticas, con la atención puesta en la prueba nuclear que anunció hoy Corea del Norte y que pone en riesgo una frágil estabilidad en Asia. En el mismo sentido, el índice compuesto de Nasdaq y S&P 500 siguieron la misma tendencia. Asimismo, los sectores que encabezaron las pérdidas fueron: el energético (-3.62%) y el de materias primas (-3.04%), el financiero (-1.55%), el industrial (-1.49%) y el tecnológico (-1.33%).

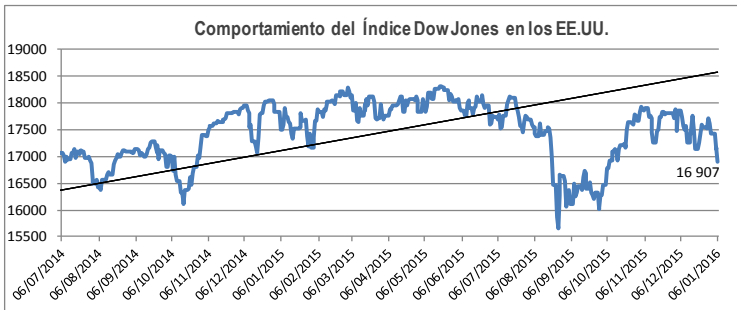
Monedas	Cierre Spot	Variación %			YTD 2016
		1 d	7 d	30 d	
EURO ( \$/€ )	1.0781	0.31	-1.39	-0.53	-0.75
YEN Japonés ( ¥/\$ )	118.47	-0.50	-1.70	-3.97	-1.46
LIBRA ( \$/£ )	1.4631	-0.30	-1.25	-2.82	-0.71
FRANCO Suizo ( fr/\$ )	1.0072	-0.15	1.86	0.72	0.51
YUAN Chino ( ¥/\$ )	6.5591	0.66	1.06	2.34	1.01

**Comentario de Principales Divisas Internacionales**

El dólar se depreció ante las principales divisas internacionales en una sesión de fuertes pérdidas bursátiles a causa de preocupaciones geopolíticas y un nuevo descenso en los precios internacionales del petróleo. Asimismo, el yuan bajó a su menor nivel desde la apertura en el 2010 debido a las negociaciones fuera de China por temores sobre su economía, lo que profundizó las pérdidas en el mercado bursátil a nivel mundial. Los inversores se refugiaron en la seguridad del yen japonés, que tocó máximos de casi tres meses frente al dólar. El índice dólar, que sigue la evolución de esta moneda con respecto a una cesta de otras seis divisas principales, bajó un 0.2% a 99.160.

Bancos Centrales - Tasas Referenciales	Hoy	Variación (en pbs)		
		1 semana	1 mes	1 año
EE.UU.	0.50	0	25	25
ZONA EURO	0.05	0	0	0
INGLATERRA	0.50	0	0	0
CANADÁ	0.50	0	0	-50
JAPÓN	0.10	0	0	0

Tasas	Hoy	Variación (en pbs)		
		1 semana	1 mes	12 meses
Libor 1M	0.42	-0	14	25
Libor 3M	0.62	1	14	36
Libor 6M	0.85	2	14	49
Libor 1 Año	1.17	1	13	54
Prime Rate	3.50	0	25	25



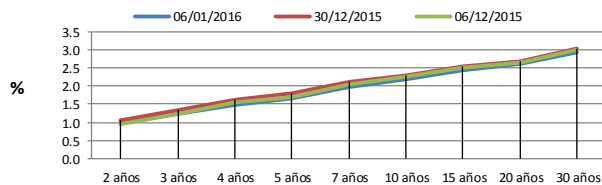
COMMODITIES	Hoy	Ayer	Var - 1d	Var - 7d	Var - 30d	YTD 2016
Oro (\$/oz)	1 093.7	1 077.7	16.0	32.2	22.1	32.3
Plata (\$/oz)	14.0	14.0	0.0	0.1	-0.2	0.1
Cobre (\$/TM)	4 619.5	4 642.8	-23.3	-115.3	61.8	-86.3
Zinc (\$/TM)	1 529.8	1 555.3	-25.5	-87.8	18.8	-63.0
Estaño (\$/TM)	13 822.0	14 188.0	-366.0	-865.0	-780.0	-769.0
Plomo (\$/TM)	1 672.8	1 706.0	-33.3	-113.3	-8.5	-124.3
Aluminio (\$/TM)	1 469.8	1 456.5	13.3	-49.8	-8.3	-30.5
Molibdeno (\$/lb)	5.2	5.2	-	-	0.6	-
WTI (\$/barril)	34.0	36.0	-2.0	-2.6	-3.7	-3.1
Brent (\$/barril)	33.0	35.6	-2.7	-2.1	-7.0	-2.8

Precios Spot - Preliminar

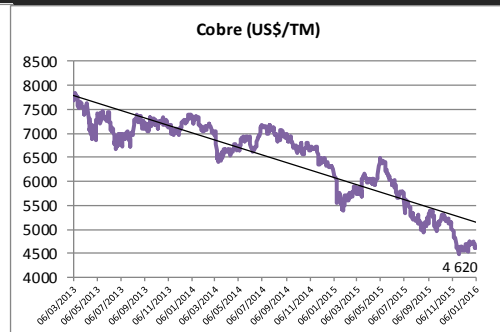
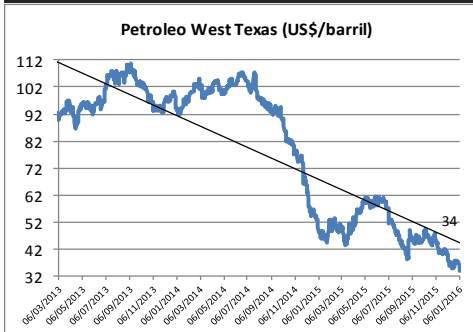
**Bonos del Tesoro Público de los EE.UU**

Treasuries	Hoy Yield	Variación (en pbs)		
		1 día	YTD 2016	1 año
2 Años	0.98	-4	31	35
3 Años	1.24	-5	17	26
5 Años	1.64	-7	-1	16
10 Años	2.17	-6	-0	23
15 Años	2.43	-7	7	31
20 Años	2.60	-7	14	39
30 Años	2.94	-6	19	43

**Curva de Rendimientos**



**Comportamiento de los precios de Commodities**



Fuente: Bloomberg, Reuters

Este reporte se publica con fines informativos. El Banco de la Nación no se responsabiliza por cualquier error u omisión en su contenido, ni con los resultados de las decisiones de inversión por parte de los inversionistas.

Jefe de Estadística y Estudios Económicos: Erick Mendoza La Torre  
Teléfono: 5192000 - anexo 12136

**GERENCIA FINANZAS Y CONTABILIDAD**

Analista: Miguel A. Luciano Ramirez  
mluciano@bn.com.pe