

Mercado Nacional y Regional

8 de febrero de 2016

La Bolsa de Valores de Lima (BVL) cerró con indicadores mixtos, por compras de oportunidad en acciones líderes como de la minera Volcan y la constructora Graña y Montero, en medio de una caída de los mercados globales ante una baja de los precios del petróleo. El índice general bajó 0.16% y el índice selectivo que incluye a las acciones más líquidas del mercado avanzó 1.17%. En la jornada se negociaron S/ 24.3 millones (US\$ 7.0 millones) en 260 operaciones. A nivel de empresas, subieron las acciones de: Graña y Montero (12.89%), Volcan (7.01%), Minsur (5.56%), Cementos Pacasmayo (0.22%) y Cerro Verde (0.06%). En contrario, bajaron las acciones de: Alicorp (-3.85%), Casa Grande (-2.78%) y Aceros Arequipa (-2.58%).

	Indice Cierre	Var 1-d%	Var 30-d%	YTD 2016
Lima (IGBVL)	9 684	-0.16	3.82	-1.67
Lima (ISBVL)	13 166	1.17	7.27	2.05
Bogotá (IGBC)	8 702	-0.06	7.14	1.81
Buenos Aires (MERVAL)	11 400	0.00	0.84	-2.35
México (IPC)	42 775	-1.05	6.23	-0.47
Santiago (IPSA)	3 651	-0.14	2.59	-0.78
Sao Paulo (IBOVESPA)	40 592	0.00	-0.05	-6.36

Fuente: Bloomberg - BVL

Tipo de Cambio Venta

La moneda peruana se depreció en el mercado local, en medio de un retroceso de los precios de las materias primas ante preocupaciones sobre un exceso de suministros y la debilidad de la demanda de parte de China. Para atenuar la caída del sol, el Banco Central de Reserva (BCR) vendió US\$ 17 millones en el mercado al contado. Asimismo, el BCR colocó swaps cambiarios venta por S/ 296 millones y certificados de depósito reajustable por S/ 154 millones. En la jornada el tipo de cambio interbancario venta cerró en S/ 3.495 por unidad. En lo que va del año, el sol alcanza una depreciación acumulada de 2.37% (Datatec). Cabe indicar que en el año 2015, la moneda peruana también alcanzó una depreciación de 14.64%.

Superintendencia de Banca y Seguros y AFP

La Superintendencia de Banca y Seguros y AFP (SBS) presentó un nuevo proyecto normativo en la que busca eliminar el aprovechamiento del sistema financiero por parte de los "blanqueadores" de dinero. De acuerdo con el Reglamento de Gestión de Riesgos de Lavado de Activos, aprobado el año pasado, las empresas financieras tienen la obligación de identificar al ordenante y el beneficiario de las operaciones cuyos montos sean iguales o superiores a US\$ 1 000. La propuesta de norma modifica algunos aspectos del reglamento. El más relevante es la obligación de las empresas financieras a mantener a disposición de la Unidad de Inteligencia Financiera (UIF), un registro de operaciones múltiples que durante un mes se realicen por o en beneficio de una misma persona que superen los US\$ 1 000, y que en conjunto igualen o excedan los US\$ 50 000. Asimismo, las empresas financieras deben anotar en el registro de operaciones a todas aquellas transacciones individuales cuyo importe sea igual o superior a los US\$ 10 000. Las transferencias electrónicas de fondos no estarán excluidas de la vigilancia de la UIF, por lo que la banca por internet o cajeros correspondientes están en la obligación de remitir el nombre y documento de identidad de sus clientes por montos mayores a US\$ 10 000. Las empresas financieras tendrán hasta el 16 de julio para implementar estas obligaciones.

Fuente: SBS - Gestión

Riesgo País (Embi+)	Spread				Clasif. Fitch Riesgo Sober.
	Hoy	-1d	-7d	-30d	
Mdos. Emergentes	470	449	442	430	
Argentina	474	471	488	455	CCC
Brasil	548	521	513	512	BB+
Colombia	428	400	385	355	BBB+
Ecuador	1 639	1 603	1 536	1 449	NR
México	299	277	273	252	A-
Panamá	274	257	248	235	BBB
Perú	302	285	276	259	A-
Uruguay	342	326	318	298	BBB
Venezuela	3 527	3 457	3 637	3 037	CCC

Fuente: Bloomberg

Monedas	Cotización por US\$	Variación %			
		-1d	-7d	-30d	YTD 2016
Sol	3.49	0.40	0.34	1.99	2.36
Real Brasileño	3.90	0.00	-1.51	-3.00	-1.44
Peso Mexicano	18.67	1.26	2.41	4.10	8.51
Peso Chileno	709.76	0.71	-0.32	-2.47	0.16
Peso Argentino	14.37	0.00	1.76	3.55	11.10
Peso Colombiano	3 369.42	1.08	1.26	3.13	6.14

Fuente: Bloomberg

Tasas de Interés Diarias del Sistema Bancario (Prom.)

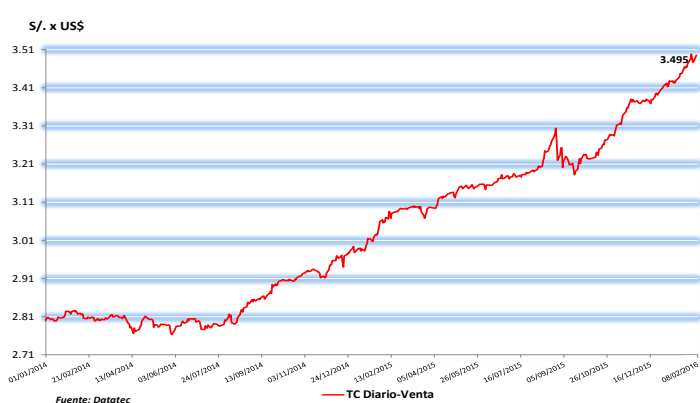
Tasas Activas	Hoy	Moneda Nacional				Hoy	Moneda Extranjera		
		-1d	-30d	-360d	-1d		-30d	-360d	
Corporativo	6.23	6.22	6.20	5.09	2.57	2.69	2.47	3.46	
Microempresas	34.76	34.67	35.10	32.60	27.16	27.32	22.83	18.88	
Consumo	43.96	43.89	44.61	41.18	32.14	31.96	32.06	29.22	
Hipotecario	9.00	9.00	8.92	8.94	6.83	6.83	6.67	7.76	

Tasas Pasivas	Hoy	Moneda Nacional				Hoy	Moneda Extranjera		
		-1d	-30d	-360d	-1d		-30d	-360d	
Ahorro	0.48	0.47	0.39	0.39	0.18	0.18	0.17	0.20	
Plazo	4.04	4.04	4.02	3.44	0.20	0.20	0.19	0.30	
CTS	3.39	3.39	2.75	3.99	1.66	1.66	1.49	1.87	

Fuente: SBS

Evolución de Indicadores Económicos: Perú

Precio de cierre de Tipo de Cambio Interbancario Diario
(01.Ene.2014 - 08.Feb.2016)



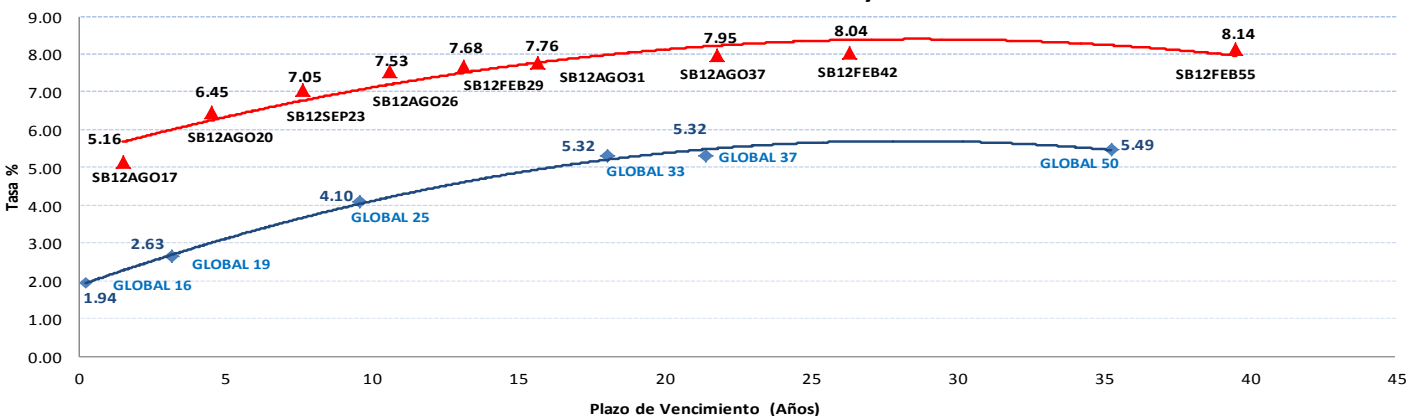
Fuente: Datatec

Expectativas Macroeconómicas

Indicadores	Inflación (%)	Crecimiento del PBI (%)	Tipo de Cambio (S/ por US\$)
Analistas Económicos			
2016	3.5	3.2	3.63
2017	3.0	4.0	3.70
Sistema Financiero			
2016	3.5	3.5	3.60
2017	3.0	4.0	3.65
Empresas No Financieras			
2016	3.5	3.4	3.55
2017	3.3	4.0	3.60

FUENTE: BCRP

Rendimiento Bonos Soberanos y Globales



Este reporte se publica con fines informativos. El Banco de la Nación no se responsabiliza por cualquier error u omisión en su contenido, ni con los resultados de las decisiones de inversión por parte de los inversionistas.

Jefe de Estadística y Estudios Económicos: Erick Mendoza La Torre

Teléfono: 5192000 - anexo 12136

GERENCIA FINANZAS Y CONTABILIDAD

Analista: Miguel J. Lombardi Ramírez
mrlombardi@bn.com.pe

Mercado Internacional

8 de febrero de 2016

HECHOS DE IMPORTANCIA

El índice del grupo de investigación Sentix, con sede en Fráncfort, que vigila la confianza entre inversores y analistas en la zona euro, cayó a 6.0 en febrero desde el 9.6 en enero, este deterioro más de lo previsto se debió a las preocupaciones sobre la economía mundial, llevando a los inversores a reducir las expectativas al nivel más bajo desde noviembre de 2014. "La euro zona está demostrando que de ningún modo es inmune a la enorme pérdida de impulso en la economía global, lo que no sorprende" dijo Sentix en un comunicado. "En concreto, la pérdida de dinamismo en Alemania y Estados Unidos es una carga muy fuerte que pone de relieve que la economía mundial está ahora en un estado muy frágil", agregó. El tímido crecimiento en EEUU, la caída de los precios del petróleo y la preocupación por la ralentización de la economía mundial de la mano de China ha sacudido a los mercados a comienzos de 2016. Un subíndice de expectativas para la economía de la zona euro se hundió a 1.5 desde el 6.3 en enero, el nivel más bajo desde noviembre de 2014. La valoración de los inversores de la situación actual también empeoró por tercer mes consecutivo situándose en el 10.5 desde el 13.0 en enero. Mientras, el índice que vigila la evolución de Alemania, la mayor economía de la zona euro, cayó a 14.5 desde 18.1 en enero mientras que las expectativas del subcomponente se volvieron negativas. "La locomotora alemana está enfriándose notablemente", señaló Sentix.

La Bolsa de Atenas se desplomó hoy un 7.87% arrastrada por otros mercados europeos y la incertidumbre política interna, alcanzó niveles registrados por última vez tan solo en 1990. El índice general cerró con 464.23 puntos. A la cabeza de las caídas se situaron los títulos de los bancos, cuyo índice cayó un 24.26%, el mayor retroceso desde noviembre, arrastrado fundamentalmente por las caídas de las entidades financieras en otras bolsas europeas. A mucha distancia en el tablero les siguieron las acciones del sector sanitario, con caídas del 8.01% y las tecnológicas (7.07%). Los retrocesos más moderados se registraron en el comercio (2.73%) y las materias primas (2.87%). El volumen de transacciones fue de 97.59 millones, y según analistas el problema fue más de escasez de compras que de cantidad de ventas.

Bolsas Internacionales	Cierre	Var 1-d%	Var 30-d%	YTD% 2016
DOW JONES (EE.UU)	16 027	-1.10	-1.95	-8.02
NASDAQ (EE.UU)	4 284	-1.82	-7.75	-14.45
S&P 500 (EE.UU)	1 853	-1.42	-3.57	-9.32
FTSE (Inglaterra)	5 689	-2.71	-3.77	-8.86
DAX (Alemania)	8 979	-3.30	-8.83	-16.42
NIKKEI (Japón)	17 004	1.10	-3.92	-10.66
SHANGAI (China)	2 763	0.00	-13.27	-21.92

Monedas	Cierre Spot	Variación %			
		1 d	7 d	30 d	YTD 2016
EURO (\$/€)	1.1193	0.31	2.80	2.48	3.05
YEN Japonés (¥/\$)	115.85	-0.87	-4.25	-1.20	-3.64
LIBRA (\$/£)	1.4433	-0.48	0.00	-0.58	-2.06
FRANCO Suizo (fr/\$)	0.987	-0.40	-3.22	-0.78	-1.51
YUAN Chino (¥/\$)	6.574	0.00	-0.06	-0.31	1.24

Bancos Centrales - Tasas Referenciales	Hoy	Variación (en pbs)		
		1 semana	1 mes	1 año
EE.UU.	0.50	0	0	25
ZONA EURO	0.05	0	0	0
INGLATERRA	0.50	0	0	0
CANADÁ	0.50	0	0	-25
JAPÓN	-0.10	0	-20	-20

Comentario del Mercado Accionario Estadounidense

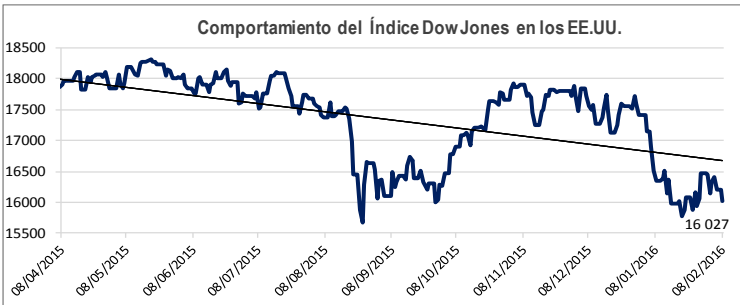
Wall Street cerró con indicadores negativos, el Dow Jones de Industriales su principal indicador, bajó 1.10%, debido a un nuevo descenso del precio del petróleo y el temor a un frenazo económico. En el mismo sentido, el índice compuesto de Nasdaq y S&P 500 siguieron la misma tendencia. Así, Wall Street se sumó así a la oleada de ventas en las principales bolsas europeas, donde Milán lideró las pérdidas con una caída del 4.69%, seguidamente Madrid (-4.44%), París (-3.20%), Fráncfort (-3.30%) y Londres (-2.71%). Asimismo, los sectores que lideraron las pérdidas fueron: el financiero (-2.64%), el sanitario (-1.70%), el de materias primas (-1.51%), el energético (-1.50%), el tecnológico (-1.37%) y el industrial (-1.10%).

Comentario de Principales Divisas Internacionales

El dólar cayó a un mínimo de 15 meses frente a las principales divisas internacionales debido al descenso de los precios del petróleo. Asimismo, el dólar cedió ante el yen tras las dudas sobre la efectividad de la política de tasas de interés negativas del Banco de Japón que llevaron a los inversores a refugiarse otra vez en la moneda japonesa. El índice dólar, que sigue la evolución de esta moneda con respecto a una cesta de otras seis divisas principales, bajó 0.30%, a 96.76.

Internacionales	Producto Bruto Interno (%)			
	2014	2015	2016	2017
- Mundo	3.4	3.1	3.4	3.6
- Estados Unidos	2.4	2.5	2.6	2.6
- Eurozona	0.9	1.5	1.7	1.7
- Alemania	1.6	1.5	1.7	1.7
- China	7.3	6.9	6.3	6.0
- Japón	0.0	0.6	1.0	0.3

Fuente: FMI - Enero 2016

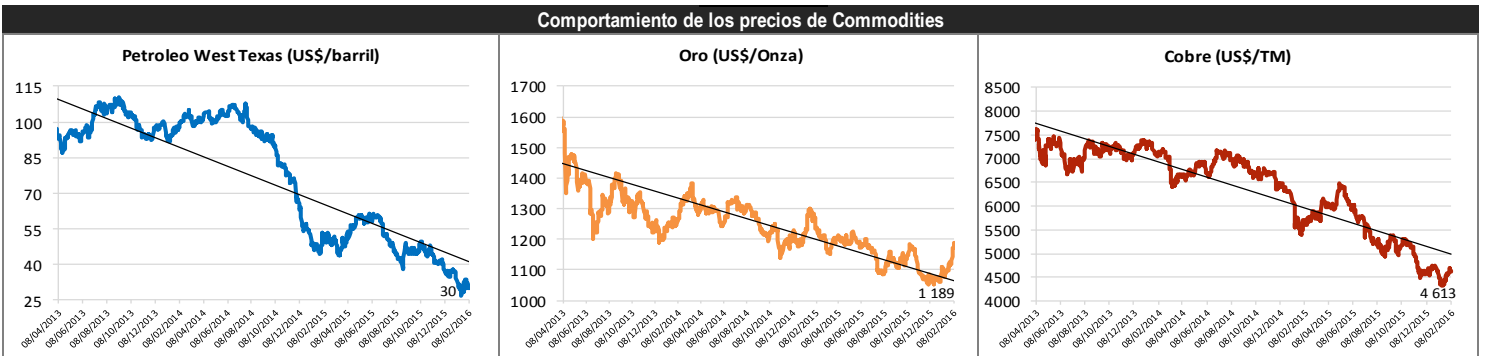
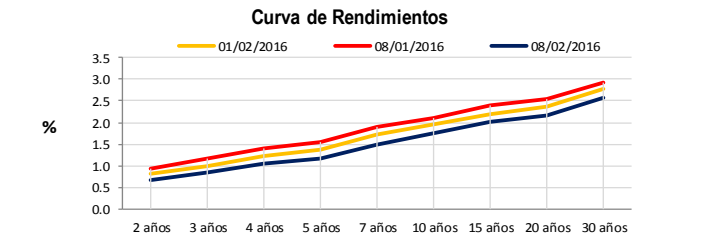


Bonos del Tesoro Público de los EE.UU

Treasuries	Hoy Yield	Variación (en pbs)		
		1 día	YTD 2016	1 año
2 Años	0.67	-6	0	2
3 Años	0.83	-7	-24	-18
5 Años	1.16	-8	-50	-32
10 Años	1.75	-9	-42	-21
15 Años	2.01	-9	-36	-18
20 Años	2.17	-9	-29	-11
30 Años	2.58	-9	-18	5

COMMODITIES	Hoy	Ayer	Var - 1d	Var - 7d	Var - 30d	YTD 2016
Oro (\$/oz)	1 189.3	1 173.8	15.4	60.8	85.2	127.8
Plata (\$/oz)	15.3	15.0	0.3	1.0	1.4	1.5
Cobre (\$/TM)	4 613.3	4 633.3	-20.0	42.3	130.8	-92.5
Zinc (\$/TM)	1 721.8	1 677.5	44.3	69.8	225.5	129.0
Estaño (\$/TM)	15 750.0	15 202.0	548.0	896.0	2,012.0	1 159.0
Plomo (\$/TM)	1 825.3	1 771.5	53.8	90.8	209.8	28.3
Aluminio (\$/TM)	1 500.0	1 495.0	5.0	-24.3	13.0	-0.3
Molibdeno (\$/lb)	5.5	5.5	-	-	0.3	0.3
WTI (\$/barril)	29.7	30.9	-1.2	-1.9	-3.5	-7.4
Brent (\$/barril)	32.8	33.7	-0.9	-0.7	0.8	-3.0

Precios Spot



Fuente: Bloomberg, Reuters

Este reporte se publica con fines informativos. El Banco de la Nación no se responsabiliza por cualquier error u omisión en su contenido, ni con los resultados de las decisiones de inversión por parte de los inversionistas.