

Mercado Nacional y Regional

9 de febrero de 2016

La Bolsa de Valores de Lima (BVL) cerró con indicadores mixtos, en medio del retroceso de los precios de los metales básicos en el exterior y en línea con el descenso de Wall Street. El índice general bajó 0.16% y el índice selectivo que incluye a las acciones más líquidas del mercado avanzó 0.11%. En la jornada se negociaron S/ 42.9 millones (US\$ 12.3 millones) en 472 operaciones. A nivel de empresas, subieron las acciones de: El Brocal (4.17%), Unacem (3.70%), Volcan (3.45%), Minsur (1.75%), Graña y Montero (1.18%), Cerro Verde (1.12%) y Alicorp (1.00%). En contrario, bajaron las acciones de: Cementos Pacasmayo (-2.67%), Buenaventura (-2.70%) y Southern Copper (-4.45%).

	Indice Cierre	Var 1-d%	Var 30-d%	YTD 2016
Lima (IGBVL)	9 669	-0.16	3.65	-1.83
Lima (ISBVL)	13 180	0.11	7.39	2.16
Bogotá (IGBC)	8 712	0.12	7.27	1.93
Buenos Aires (MERVAL)	11 400	0.00	0.84	-2.35
México (IPC)	42 399	-0.88	5.30	-1.35
Santiago (IPSA)	3 649	-0.06	2.53	-0.84
Sao Paulo (IBOVESPA)	40 592	0.00	-0.05	-6.36

Fuente: Bloomberg - BVL

Tipo de Cambio Venta

La moneda peruana se depreció en el mercado local, a un máximo de casi 14 años, en medio de una mayor demanda de dólares de inversores extranjeros. Para atenuar la caída del sol, el Banco Central de Reserva (BCR) vendió US\$ 60 millones en el mercado al contado. Asimismo, el BCR colocó swaps cambiarios venta por S/ 188 millones y certificados de depósito reajustable por S/ 322 millones. En la jornada el tipo de cambio interbancario venta cerró en S/ 3.503 por unidad. En lo que va del año, el sol alcanza una depreciación acumulada de 2.61% (Datatec). Cabe indicar que en el año 2015, la moneda peruana también alcanzó una depreciación de 14.64%.

Datos Informativos

Economía

La economía peruana habría registrado un crecimiento de 5.5% en diciembre del 2015, lo que sería su resultado más alto en 23 meses, según el área de estudios económicos del Banco de Crédito del Perú (BCP). Este crecimiento se explicaría por el dinamismo de los sectores primarios que se habrían expandido 18% en promedio, así como por los sectores no primarios que habrían crecido alrededor de 2.3% en el último mes del año.

Ministerio de Economía y Finanzas

El Ministerio de Economía y Finanzas (MEF) informó que el pasado viernes 5 de febrero se efectuó la colocación de S/ 842.3 millones en la subasta ordinaria, la cual superó en aproximadamente seis veces el monto ofertado, debido a la confianza de los inversionistas al tomar posición de instrumentos de corto, mediano y largo plazo. En la primera vuelta se adjudicó un total de S/ 561.5 millones, a una tasa de rendimiento promedio ponderado de 7.53% para el Bono 2026; de 8.18% para el Bono 2055; de 2.67% para el Bono VAC 2018; y, de 4.30% para el Bono VAC 2040. En la segunda ronda, el monto llegó a los S/280.8 millones adjudicados entre los creadores del mercado.

Fuente: MEF - Gestión

Riesgo País (Embi+)	Spread				Clasif. Fitch Riesgo Sober.
	Hoy	-1d	-7d	-30d	
Mdos. Emergentes	474	470	457	430	
Argentina	482	474	487	455	CCC
Brasil	547	548	530	512	BB+
Colombia	430	428	406	355	BBB+
Ecuador	1 637	1 639	1 573	1 449	NR
México	300	299	285	252	A-
Panamá	275	274	258	235	BBB
Perú	300	302	289	259	A-
Uruguay	343	342	332	298	BBB
Venezuela	3 649	3 527	3 690	3 037	CCC

Fuente: Bloomberg

Monedas	Cotización por US\$	Variación %			
		-1d	-7d	-30d	YTD 2016
Sol	3.50	0.24	0.24	2.24	2.61
Real Brasileño	3.90	0.00	-2.16	-3.00	-1.44
Peso Mexicano	18.80	0.70	1.75	4.83	9.26
Peso Chileno	712.33	0.36	-0.16	-2.12	0.53
Peso Argentino	14.37	0.00	1.63	3.55	11.10
Peso Colombiano	3 393.55	0.72	-0.02	3.87	6.90

Fuente: Bloomberg

Tasas de Interés Diarias del Sistema Bancario (Prom.)

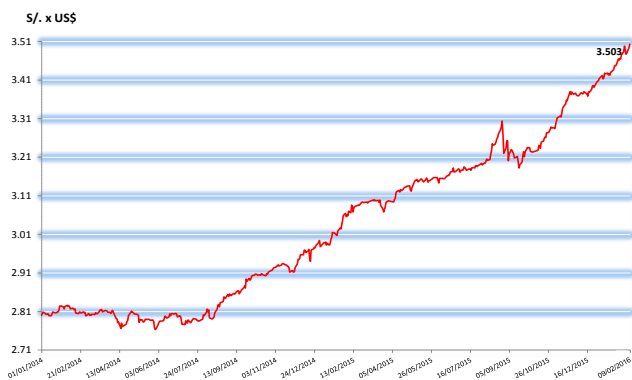
Tasas Activas	Hoy	Moneda Nacional			Hoy	Moneda Extranjera		
		-1d	-30d	-360d		-1d	-30d	-360d
Corporativo	6.25	6.23	6.20	5.09	2.53	2.57	2.47	3.46
Microempresas	34.83	34.76	35.10	32.60	27.65	27.16	22.83	18.88
Consumo	43.35	43.96	44.61	41.18	32.13	32.14	32.06	29.22
Hipotecario	9.01	9.00	8.92	8.94	6.82	6.83	6.67	7.76

Tasas Pasivas	Hoy	Moneda Nacional			Hoy	Moneda Extranjera		
		-1d	-30d	-360d		-1d	-30d	-360d
Ahorro	0.49	0.48	0.39	0.39	0.18	0.18	0.17	0.20
Plazo	4.04	4.04	4.02	3.44	0.20	0.20	0.19	0.30
CTS	3.38	3.39	2.75	3.99	1.64	1.66	1.49	1.87

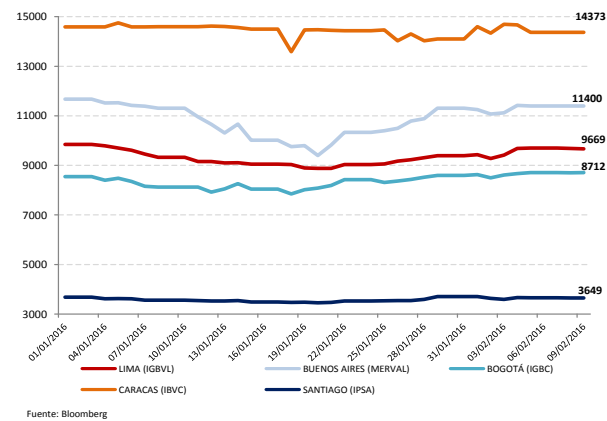
Fuente: SBS

Evolución de Indicadores Económicos: Perú

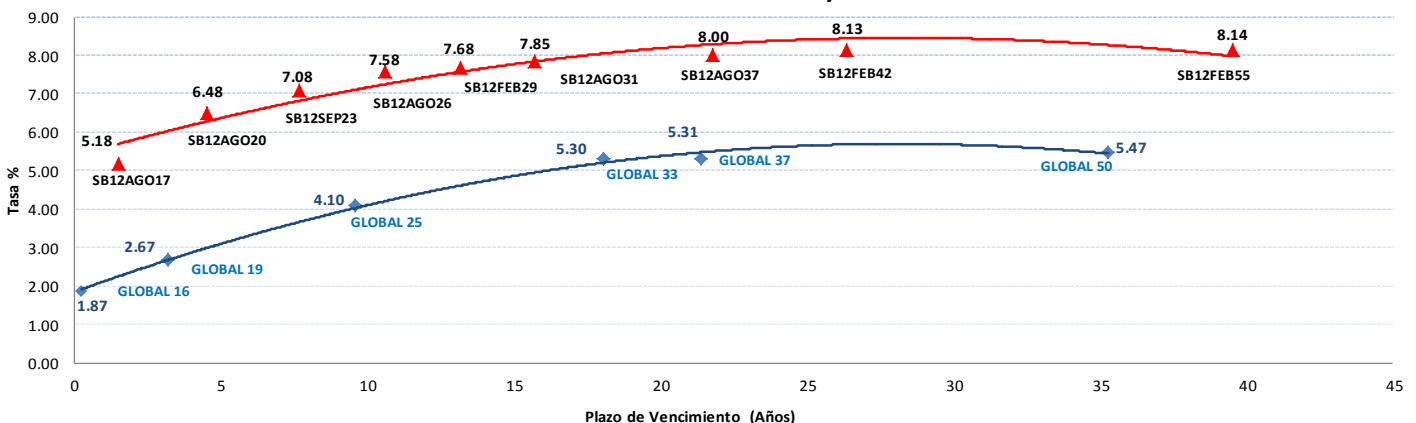
Precio de cierre de Tipo de Cambio Interbancario Diario (01.Ene.2014 - 09.Feb.2016)



Bolsas Sudamericanas: 01.Ene.2016 - 09.Feb.2016



Rendimiento Bonos Soberanos y Globales



Este reporte se publica con fines informativos. El Banco de la Nación no se responsabiliza por cualquier error u omisión en su contenido, ni con los resultados de las decisiones de inversión por parte de los inversionistas.

Mercado Internacional

9 de febrero de 2016

HECHOS DE IMPORTANCIA

La Agencia Internacional de la Energía (AIE) advirtió hoy contra las previsiones optimistas que apuntan a un freno en la caída de los precios del petróleo y señaló que no percibe un aumento a corto plazo. La AIE alerta que el excedente de oferta sobre la demanda en el primer semestre del 2016 puede ser incluso mayor a la prevista, debido a que la oferta superará a la demanda en unos 1.75 millones de barriles diarios, frente a los 1.5 millones previstos inicialmente. Y todo ello puede empeorar si la Organización de Países Exportadores de Petróleo (OPEP), decide bombear más crudo. No solo Irán e Irak incrementaron la oferta en enero sino que Arabia Saudí, la líder de la OPEP. Por ello, la AIE alerta del riesgo a nuevas caídas del precio del barril y, en todo caso, ve difícil que se puedan producir subidas a corto plazo. Los expertos de la organización resaltan que la incorporación en el mercado coincide con la ralentización de la demanda global. En este sentido, la AIE considera "muy baja" la probabilidad de que la Organización de Países Exportadores de Petróleo (OPEP) y los productores ajenos al cártel se pongan de acuerdo para reducir la oferta de crudo. Por otro lado, según las estimaciones de la AIE, la producción de crudo de la OPEP en enero subió en 280 000 barriles por día hasta alcanzar los 32.63 millones de barriles. Irán incrementó la oferta en 80 000 barriles al día hasta alcanzar casi los 3 millones. Arabia Saudí sigue con la estrategia de aumentar o mantener la producción para no perder cuota de mercado, aumentó su oferta en enero en 70 000 barriles hasta alcanzar los 10.21 millones por día. Irak sigue la estela y marca un récord de producción en 4.35 millones de barriles por día. La otra cara de la moneda, los productores que no pertenecen al cártel, bajaron en enero en 500 000 barriles por día.

Los desampagos vacantes en Estados Unidos aumentaron en diciembre y el número de personas que renunció voluntariamente a su trabajo tocó un máximo de nueve años, lo que apunta a un fortalecimiento de mercado laboral a pesar de la desaceleración del crecimiento económico. Las señales de un mercado laboral robusto podrían disipar las preocupaciones sobre la salud de la economía, que fueron exacerbadas por otros reportes que mostraron que la confianza de las empresas pequeñas cayó en enero a un mínimo de dos años y los inventarios mayoristas extendieron sus mermas. Las ofertas de empleo, una medición de la demanda de trabajadores, aumentaron en diciembre en 261 000 a una cifra ajustada por estacionalidad de 5.61 millones, informó el Departamento del Trabajo. La cifra fue la segunda más alta desde que se comenzó a guardar registros en el 2001.

Bolsas Internacionales	Cierre	Var 1-d%	Var 30-d%	YTD% 2016
DOW JONES (EE.UU)	16 014	-0.08	-2.03	-8.10
NASDAQ (EE.UU)	4 269	-0.35	-8.07	-14.75
S&P 500 (EE.UU)	1 852	-0.07	-3.63	-9.38
FTSE (Inglaterra)	5 632	-1.00	-4.74	-9.77
DAX (Alemania)	8 879	-1.11	-9.85	-17.35
NIKKEI (Japón)	16 085	-5.40	-9.11	-15.49
SHANGAI (China)	2 763	0.00	-13.27	-21.92

Comentario del Mercado Accionario Estadounidense

Wall Street cerró con descensos moderados, el Dow Jones de Industriales su principal indicador, bajó 0.08%, en una jornada con caídas mayores en los mercados bursátiles europeos y la de Tokio, y en medio de una nueva caída en los precios internacionales del petróleo. En el mismo sentido, el índice compuesto de Nasdaq y S&P 500 siguieron la misma tendencia. Destacó la Bolsa de Milán, que perdió un 3.21%, y la de Madrid, con una bajada del 2.39% en el Ibex 35, pero los indicadores de los otros mercados bursátiles europeos tuvieron retrocesos menores. París bajó el 1.69%, Fráncfort el 1.11% y Londres el 1.00%. Mientras Tokio destacó con una caída del 5.40% en el índice Nikkei. Asimismo, los sectores que lideraron las pérdidas fueron: el energético (-2.49%) y el de materiales básicos (-1.07%).

Monedas	Cierre Spot	Variación %			
		1 d	7 d	30 d	YTD 2016
EURO (\$/€)	1.1293	0.89	3.43	3.40	3.97
YEN Japonés (¥/\$)	115.11	-0.64	-4.05	-1.83	-4.25
LIBRA (\$/£)	1.4472	0.27	0.43	-0.31	-1.79
FRANCO Suizo (fr/\$)	0.973	-1.44	-4.50	-2.21	-2.92
YUAN Chino (¥/\$)	6.574	0.00	-0.08	-0.31	1.24

Comentario de Principales Divisas Internacionales

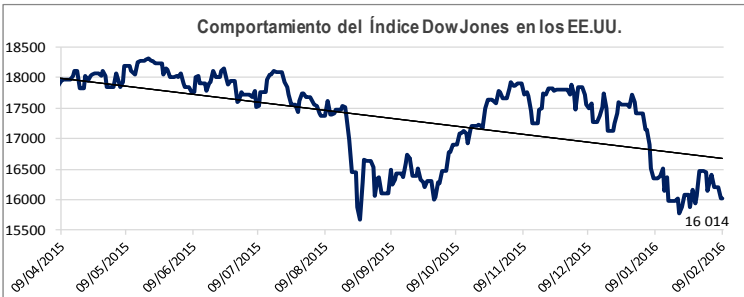
El dólar cayó frente a las principales divisas internacionales, hasta su nivel más bajo en casi cuatro meses, ante los crecientes temores a una desaceleración global, que llevaron a los inversores a optar por divisas de refugio, como el yen y el franco suizo. El apetito por el riesgo se ha diluido, ya que un desplome de las bolsas en todo el mundo, junto con un nuevo hundimiento de los precios del petróleo y la mayor preocupación por el sector bancario europeo afectaron a la confianza en el dólar. El índice dólar, que sigue la evolución de esta moneda con respecto a una cesta de otras seis divisas principales, bajó 0.74%, a 96.04.

Bancos Centrales - Tasas Referenciales	Hoy	Variación (en pbs)		
		1 semana	1 mes	1 año
EE.UU.	0.50	0	0	25
ZONA EURO	0.05	0	0	0
INGLATERRA	0.50	0	0	0
CANADÁ	0.50	0	0	-25
JAPÓN	-0.10	0	-20	-20

Principales Proyecciones

Internacionales	Producto Bruto Interno (%)			
	2014	2015	2016	2017
- Mundo	3.4	3.1	3.4	3.6
- Estados Unidos	2.4	2.5	2.6	2.6
- Eurozona	0.9	1.5	1.7	1.7
- Alemania	1.6	1.5	1.7	1.7
- China	7.3	6.9	6.3	6.0
- Japón	0.0	0.6	1.0	0.3

Fuente: FMI - Enero 2016



COMMODITIES

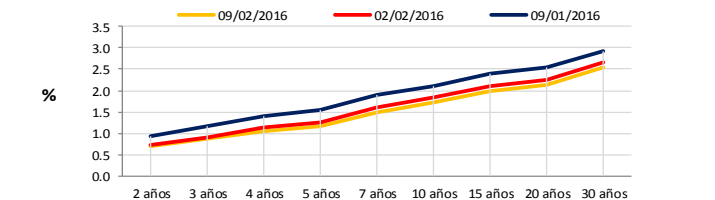
	Hoy	Ayer	Var - 1d	Var - 7d	Var - 30d	YTD 2016
Oro (\$/oz)	1 189.1	1 189.3	-0.1	60.1	85.1	127.7
Plata (\$/oz)	15.2	15.3	-0.1	0.9	1.3	1.4
Cobre (\$/TM)	4 514.0	4 613.3	-99.3	-40.5	31.5	-191.8
Zinc (\$/TM)	1 686.5	1 721.8	-35.3	8.5	190.3	93.8
Estaño (\$/TM)	15 795.0	15 750.0	45.0	1,010.0	2,057.0	1 204.0
Plomo (\$/TM)	1 810.3	1 825.3	-15.0	50.5	194.8	13.3
Aluminio (\$/TM)	1 480.0	1 500.0	-20.0	-24.3	-7.0	-20.3
Molibdeno (\$/lb)	5.5	5.5	-	-	0.3	0.3
WTI (\$/barril)	27.9	29.7	-1.8	-1.9	-5.2	-9.1
Brent (\$/barril)	30.4	32.8	-2.4	-1.6	-1.7	-5.4

Precios Spot

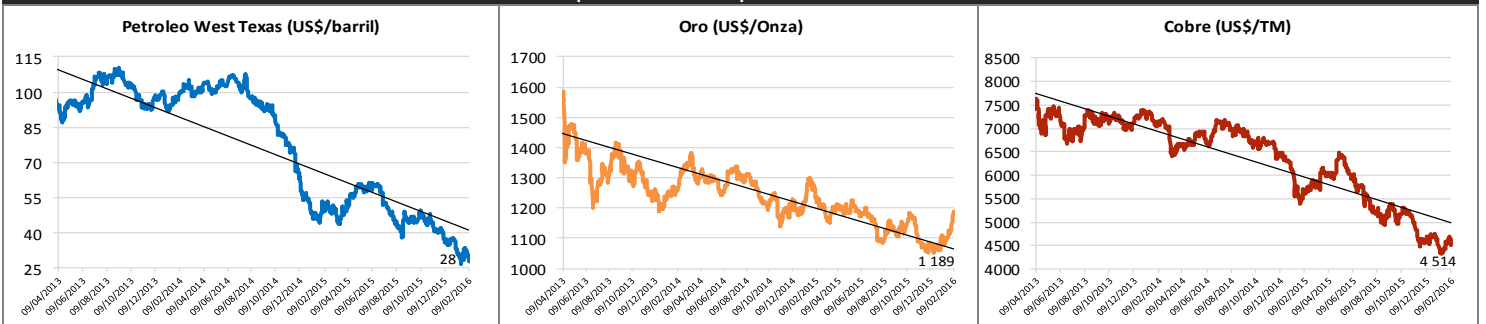
Bonos del Tesoro Público de los EEUU

Treasuries	Hoy Yield	Variación (en pbs)		
		1 día	YTD 2016	1 año
2 Años	0.69	2	3	4
3 Años	0.86	3	-21	-18
5 Años	1.15	-1	-50	-36
10 Años	1.73	-2	-45	-25
15 Años	1.98	-2	-38	-23
20 Años	2.15	-3	-31	-15
30 Años	2.55	-3	-20	-0

Curva de Rendimientos



Comportamiento de los precios de Commodities



Fuente: Bloomberg, Reuters

Este reporte se publica con fines informativos. El Banco de la Nación no se responsabiliza por cualquier error u omisión en su contenido, ni con los resultados de las decisiones de inversión por parte de los inversionistas.