

Mercado Nacional y Regional

10 de febrero de 2016

La Bolsa de Valores de Lima (BVL) cerró al alza, por acciones industriales y financieras, en una sesión en la que los comentarios de la jefa de la Reserva Federal de Estados Unidos sobre el futuro de las tasas de interés generaron incertidumbre en los mercados globales. El índice general subió 2.24% y el índice selectivo que incluye a las acciones más líquidas del mercado avanzó 0.64%. En la jornada se negociaron S/ 103.8 millones (US\$ 29.7 millones) en 357 operaciones. A nivel de empresas, subieron las acciones de: Credicorp (5.89%), Graña y Montero (5.06%), Centenario (4.17%), Ferreyros (2.38%), Continental (1.69%), Southern Copper (1.62%), Cementos Pacasmayo (1.60%), Backus (1.30%) y Scotiabank (1.29%). En contrario, bajaron las acciones de: Alicorp (-0.40%), Milpo (-1.27%), Volcan (-5.00%) y Sider (-8.33%).

	Indice Cierre	Var 1-d%	Var 30-d%	YTD 2016
Lima (IGBVL)	9 885	2.24	8.01	0.37
Lima (ISBVL)	13 264	0.64	9.63	2.81
Bogotá (IGBC)	8 731	0.22	7.50	2.15
Buenos Aires (MERVAL)	11 347	-0.47	3.57	-2.81
México (IPC)	42 536	0.32	4.49	-1.03
Santiago (IPSA)	3 676	0.73	3.73	-0.12
Sao Paulo (IBOVESPA)	40 377	-0.53	1.07	-6.86

Fuente: Bloomberg - BVL

Tipo de Cambio Venta

La moneda peruana se depreció en el mercado local, en medio de un avance global del dólar tras las declaraciones de la presidenta de la Reserva Federal estadounidense. Para atenuar la caída del sol, el Banco Central de Reserva (BCR) vendió US\$ 80 millones en el mercado al contado. Asimismo, el BCR colocó swaps cambiarios venta por S/ 558 millones y certificados de depósito reajustable por S/ 250 millones. En la jornada el tipo de cambio interbancario venta cerró en S/ 3.507 por unidad. En lo que va del año, el sol alcanza una depreciación acumulada de 2.72% (Datatec). Cabe indicar que en el año 2015, la moneda peruana también alcanzó una depreciación de 14.64%.

Tarifas Eléctricas

El gerente general de Luz del Sur, Mile Cacic, señaló que las tarifas eléctricas no van a disminuir este año, sino que se prevé un aumento del 20% igual al año previo, debido a que dentro de las tarifas eléctricas se incluye los subsidios, ayudas y muletas para algunas empresas eléctricas, que se cargan sobre todo a la tarifa de transmisión. El aumento de las tarifas eléctricas en el 2015 se debió al acrecentamiento de la tarifa de transmisión en un 38%, la cual es explicada por una nueva infraestructura. Dentro de la tarifa de transmisión, las reservas fijas, los premios por construir plantas duales a gas y diésel han subido 162%, y 192% la generación con energías renovables no convencionales (RER). El mercado eléctrico peruano tiene un problema de generación de electricidad debido a que el 60% es a gas natural y el 40% con hidroeléctricas, teniendo un potencial para generar 60 000 Mw con caídas de agua. Asimismo, Miles indica que en los siguientes 7 años el pago por el GSP va a crecer fuertemente, y que si se incluyen las hidráulicas licitadas y denominadas en dólares, esto también impactará dentro de la tarifa eléctrica. Cabe indicar que las tarifas eléctricas han subido un 45% para usuarios domésticos y hasta 61% a industriales en lo que va de este gobierno.

Fuente: Gestión

Riesgo País (Embi+)	Spread				Clasif. Fitch Riesgo Sober.
	Hoy	-1d	-7d	-30d	
Mdos. Emergentes	474	474	452	429	
Argentina	487	482	474	455	CCC
Brasil	554	547	525	506	BB+
Colombia	422	430	399	354	BBB+
Ecuador	1 693	1 637	1 565	1 500	NR
México	300	300	280	247	A-
Panamá	277	275	254	230	BBB
Perú	304	300	285	263	A-
Uruguay	344	343	325	299	BBB
Venezuela	3 790	3 649	3 627	3 134	CCC

Fuente: Bloomberg

Monedas	Cotización por US\$	Variación %			YTD 2016
		-1d	-7d	-30d	
Sol	3.51	0.11	0.47	2.35	2.72
Real Brasileño	3.93	0.65	0.85	-3.07	-0.80
Peso Mexicano	18.94	0.73	4.23	5.90	10.06
Peso Chileno	712.80	0.07	0.83	-2.55	0.59
Peso Argentino	14.16	-1.42	0.01	3.33	9.52
Peso Colombiano	3 391.75	-0.05	0.50	3.88	6.84

Fuente: Bloomberg

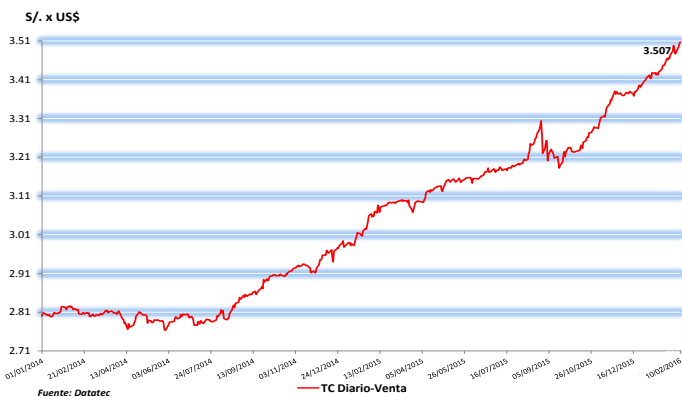
Tasas de Interés Diarias del Sistema Bancario (Prom.)

Tasas Activas	Hoy	Moneda Nacional			Hoy	Moneda Extranjera		
		-1d	-30d	-360d		-1d	-30d	-360d
Corporativo	6.25	6.25	6.20	5.09	2.54	2.53	2.47	3.46
Microempresas	34.87	34.83	35.12	32.60	27.62	27.65	24.88	18.88
Consumo	43.30	43.35	44.78	41.18	32.29	32.13	32.09	29.22
Hipotecario	9.02	9.01	8.92	8.94	6.83	6.82	6.66	7.76
Tasas Pasivas	Hoy	Moneda Nacional			Hoy	Moneda Extranjera		
Ahorro	0.51	0.49	0.35	0.39	0.18	0.18	0.17	0.20
Plazo	4.05	4.04	4.03	3.44	0.20	0.20	0.19	0.30
CTS	3.42	3.38	2.86	3.99	1.63	1.64	1.52	1.87

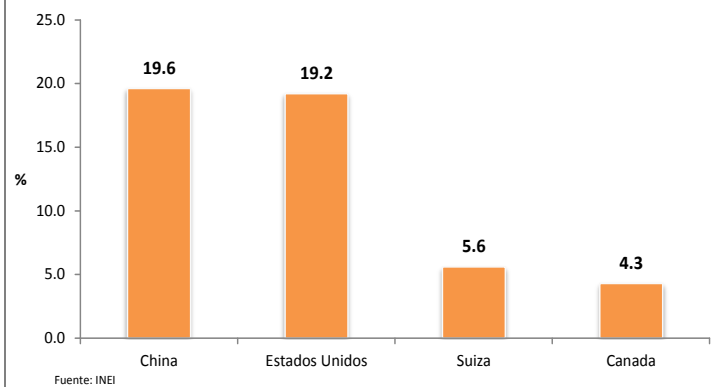
Fuente: SBS

Evolución de Indicadores Económicos: Perú

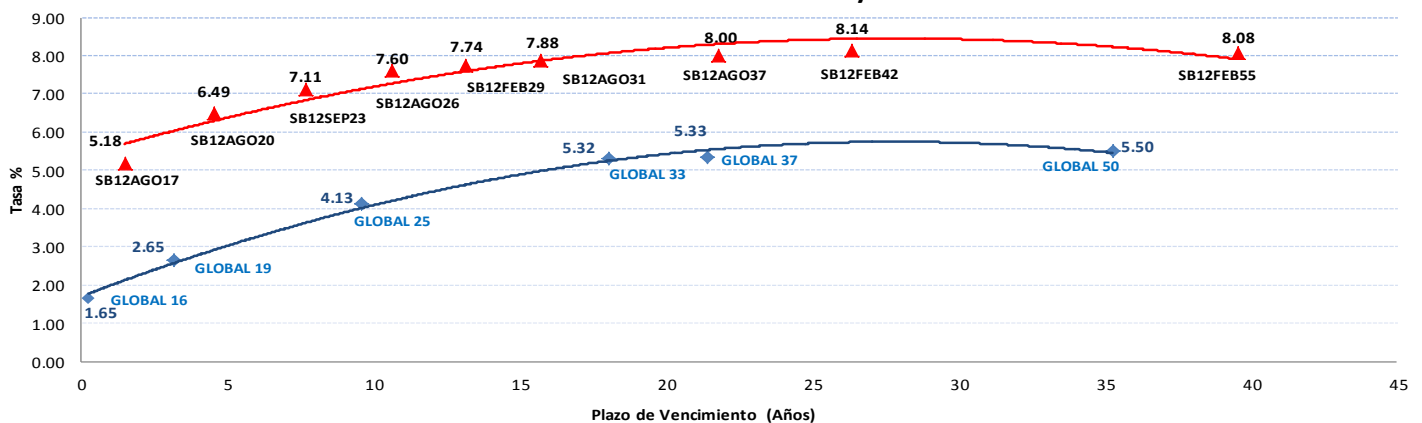
Precio de cierre de Tipo de Cambio Interbancario Diario (01.Ene.2014 - 10.Feb.2016)



Principales destinos del valor total de las exportaciones (Diciembre 2015)



Rendimiento Bonos Soberanos y Globales



Este reporte se publica con fines informativos. El Banco de la Nación no se responsabiliza por cualquier error u omisión en su contenido, ni con los resultados de las decisiones de inversión por parte de los inversionistas.

Mercado Internacional

10 de febrero de 2016

HECHOS DE IMPORTANCIA

La presidenta de la Reserva Federal, Janet Yellen, alertó de unos riesgos para la previsión económica que podrían retrasar los planes del banco central estadounidense de elevar las tasas de interés a corto plazo. En un discurso elaborado para su comparecencia ante la comisión de servicios financieros de la Cámara de Representantes, Yellen dijo que las condiciones financieras en Estados Unidos se han vuelto menos favorables para el crecimiento económico, que las tensiones en China y en otros mercados extranjeros podrían ejercer más presión sobre el país y que las expectativas de inflación del mercado se están deteriorando. Yellen llamó a la cautela al sacar conclusiones prematuras sobre lo que le espera a la economía estadounidense, "pero no creo que sea necesario recortar las tasas". En sus declaraciones y respuestas, Yellen enfatizó que se mantendría la política actual de la Fed de buscar ajustes "graduales" de la política monetaria. Los inversores casi han descartado una nueva alza de tasas para el resto del año, pero los comentarios de Yellen mantuvieron abiertas las opciones del banco central. Un reporte de la Fed que acompañó el testimonio de Yellen sostuvo que el sector financiero estadounidense "ha sido resiliente" ante el estrés provocado por el desplome del crudo y el debilitamiento de los mercados de deuda corporativa en todo el mundo.

La economía brasileña tendrá una fuerte retracción del 3.21% este año, según cálculos de analistas de los bancos privados consultados. A pesar de que hace una semana era una caída del producto interior bruto de 3.01%, informó el Banco Central. Asimismo, los analistas empeoraron una décima sus cálculos en relación a 2017, aunque aún esperan un crecimiento del 0.60%, lo que supondría el primer dato positivo después de dos años de recesión. El boletín también recogió una fuerte subida de los pronósticos de la inflación, que pasó en una semana del 7.26% al 7.56% en relación a este año, cifras que superan el techo considerado como tolerable por el Gobierno, que es del 6.5%.

Bolsas Internacionales	Cierre	Var 1-d%	Var 30-d%	YTD 2016
DOW JONES (EE.UU)	15 915	-0.62	-2.95	-8.67
NASDAQ (EE.UU)	4 284	0.35	-7.64	-14.45
S&P 500 (EE.UU)	1 852	-0.02	-3.73	-9.40
FTSE (Inglaterra)	5 672	0.71	-3.40	-9.13
DAX (Alemania)	9 017	1.55	-8.22	-16.06
NIKKEI (Japón)	15 713	-2.31	-11.21	-17.44
SHANGAI (China)	2 763	0.00	-8.39	-21.92

Comentario del Mercado Accionario Estadounidense

Wall Street cerró con indicadores mixtos, el Dow Jones de Industriales su principal indicador, bajó 0.62%, mientras que el índice compuesto del mercado Nasdaq subió 0.35%. Los operadores en Wall Street volvieron a protagonizar una sesión volátil en la que hasta la última hora de contrataciones apostaron por los avances después de que la Reserva Federal rebajara las expectativas sobre la próxima subida de los tipos de interés. Sin embargo, las ganancias empezaron a diluirse en la recta final de la jornada en dos de sus principales indicadores, entre otros motivos por una nueva caída del precio del petróleo en la Bolsa Mercantil de Nueva York. Asimismo, los sectores que encabezaron las pérdidas fueron: el de telecomunicaciones (-0.59 %), el de materias primas (-0.44%), el energético (-0.40%) y el financiero (-0.07%), mientras avanzaron los sectores sanitario (0.77 %) y tecnológico (0.10%).

Monedas	Cierre Spot	Variación %			
		1 d	7 d	30 d	YTD 2016
EURO (\$/€)	1.1292	-0.01	1.68	3.99	3.96
YEN Japonés (¥/\$)	113.35	-1.53	-3.86	-3.74	-5.71
LIBRA (\$/£)	1.4522	0.35	-0.55	-0.14	-1.45
FRANCO Suizo (\$/¢)	0.974	0.09	-3.05	-2.78	-2.83
YUAN Chino (¥/\$)	6.574	0.00	-0.04	0.05	1.24

Comentario de Principales Divisas Internacionales

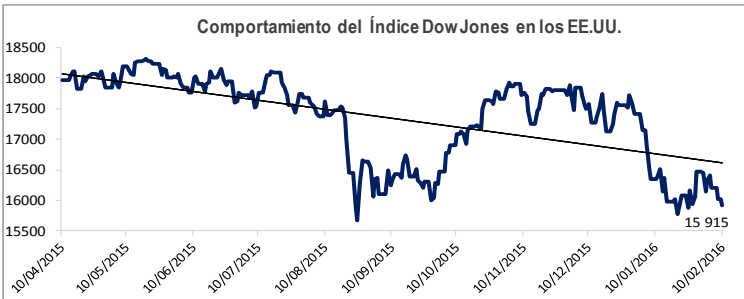
El dólar intentaba recuperarse de mínimos de tres meses y medio, ante el temor a una ralentización de la economía global, mientras aguardaban las declaraciones de la presidenta de la Reserva Federal, Janet Yellen, previstas para el transcurso de la jornada. El dólar ha perdido más de 3% en las últimas dos semanas ya que las expectativas de un alza de las tasas de interés en 2016 casi se han desvanecido. Las preocupaciones sobre una caída en los precios de materias primas, la desaceleración de la economía china y la salud de bancos europeos han presionado a la demanda por dólares en favor de activos de refugio como el yen. El índice dólar, que sigue la evolución de esta moneda con respecto a una cesta de otras seis divisas principales, bajó 0.26% a 95.84.

Bancos Centrales - Tasas Referenciales	Hoy	Variación (en pbs)		
		1 semana	1 mes	1 año
EE.UU.	0.50	0	0	25
ZONA EURO	0.05	0	0	0
INGLATERRA	0.50	0	0	0
CANADÁ	0.50	0	0	-25
JAPÓN	-0.10	0	-20	-20

Principales Proyecciones Internacionales

Internacionales	Producto Bruto Interno (%)			
	2014	2015	2016	2017
- Mundo	3.4	3.1	3.4	3.6
- Estados Unidos	2.4	2.5	2.6	2.6
- Eurozona	0.9	1.5	1.7	1.7
- Alemania	1.6	1.5	1.7	1.7
- China	7.3	6.9	6.3	6.0
- Japón	0.0	0.6	1.0	0.3

Fuente: FMI - Enero 2016

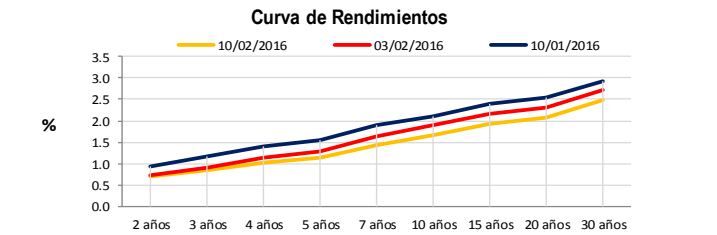


COMMODITIES	Hoy	Ayer	Var - 1d	Var - 7d	Var - 30d	YTD 2016
Oro (\$/oz)	1 197.1	1 189.1	8.0	54.5	102.9	135.7
Plata (\$/oz)	15.3	15.2	0.0	0.6	1.4	1.4
Cobre (\$/TM)	4 450.0	4 514.0	-64.0	-188.5	71.8	-255.8
Zinc (\$/TM)	1 713.0	1 686.5	26.5	13.5	245.3	120.3
Estaño (\$/TM)	15 871.0	15 795.0	76.0	942.0	2,238.0	1 280.0
Plomo (\$/TM)	1 806.5	1 810.3	-3.8	8.5	207.5	9.5
Aluminio (\$/TM)	1 481.5	1 480.0	1.5	-45.5	26.3	-18.8
Molibdeno (\$/lb)	5.5	5.5	-	-	0.3	0.3
WTI (\$/barril)	27.5	27.9	-0.5	-4.8	-4.0	-9.6
Brent (\$/barril)	31.0	30.4	0.6	-4.4	1.3	-4.8

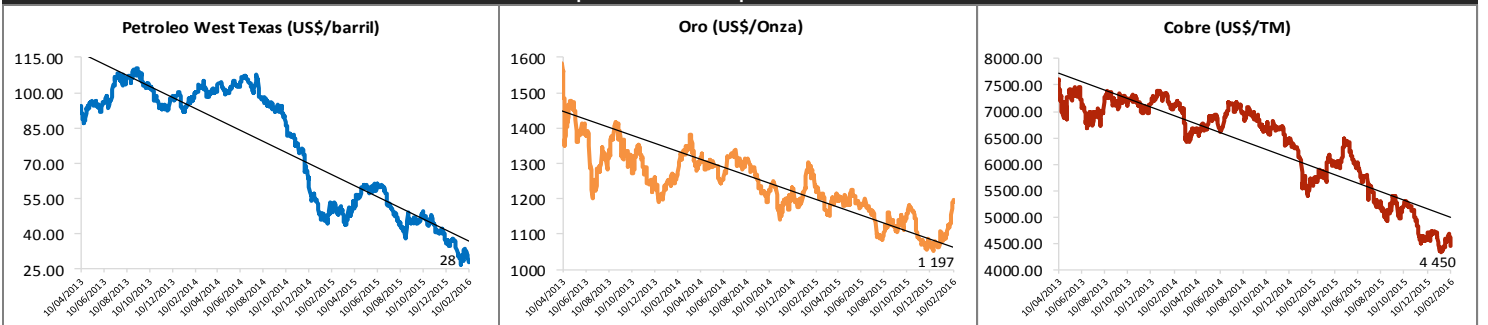
Precios Spot

Bonos del Tesoro Público de los EEUU

Treasuries	Hoy Yield	Variación (en pbs)		
		1 día	YTD 2016	1 año
2 Años	0.69	-0	2	4
3 Años	0.84	-2	-24	-21
5 Años	1.12	-3	-53	-39
10 Años	1.68	-5	-50	-32
15 Años	1.93	-6	-44	-31
20 Años	2.08	-6	-38	-24
30 Años	2.49	-6	-27	-9



Comportamiento de los precios de Commodities



Fuente: Bloomberg, Reuters

Este reporte se publica con fines informativos. El Banco de la Nación no se responsabiliza por cualquier error u omisión en su contenido, ni con los resultados de las decisiones de inversión por parte de los inversionistas.