

Mercado Nacional y Regional

10 de marzo de 2016

La Bolsa de Valores de Lima cerró con pérdidas, presionada por un retroceso de papeles mineros, debido a una baja de los precios del cobre y del petróleo ante preocupaciones sobre la demanda de China, el mayor consumidor de metales del mundo. El índice general bajó 0.84% y el índice selectivo que incluye a las acciones más líquidas del mercado cedió 0.82%. En la jornada se negociaron S/ 51.7 millones (US\$ 15.0 millones) en 609 operaciones. A nivel de empresas, bajaron las acciones de: Southern Copper (-3.70%), Graña y Montero (-3.51%), Atacocha (-2.91%), Cerro Verde (-2.86%), Milpo (-2.70%), Refinería La Pampilla (-2.70%), Aceros Arequipa (-2.33%), Minsur (-1.16%) y Alcorp (-0.52%). En contrario, subieron las acciones de: Casa Grande (1.47%), Pomalca (1.18%) y Ferreyros (0.69%).

	Indice Cierre	Var 1-d%	Var 30-d%	YTD 2016
Lima (IGBVL)	11 401	-0.84	17.91	15.76
Lima (ISBVL)	16 094	-0.82	22.11	24.74
Bogotá (IGBC)	9 614	0.16	10.35	12.48
Buenos Aires (MERVAL)	13 173	-0.73	15.55	12.83
México (IPC)	44 337	-0.35	4.57	3.16
Santiago (IPSA)	3 834	0.57	5.07	4.19
Sao Paulo (IBOVESPA)	49 571	1.86	22.12	14.35

Fuente: Bloomberg - BVL

Tipo de Cambio Venta

La moneda peruana se apreció en el mercado local, por ventas de dólares de empresas locales debido al pago anual de impuestos y de bancos que equilibraron sus posiciones, quienes en semanas previas compararon dólares a más de S/ 3.50 con la expectativa de que el tipo de cambio seguiría al alza, pero vendieron parte de sus divisas para no acumular más pérdidas (estrategia conocida como stop loss). Los bancos creen que el comportamiento a la baja del dólar es temporal al no estar sustentada en un cambio en los fundamentos (por ejemplo, las cuentas externas del país siguen deficitarias). Asimismo, el Banco Central de Reserva colocó swap cambiarios venta por S/ 14 millones. En la jornada el tipo de cambio interbancario venta cerró en S/ 3.425 por unidad. En lo que va del año, el sol alcanza una depreciación acumulada de 0.32% (Datalec). Cabe indicar que en el año 2015, la moneda peruana también alcanzó una depreciación de 14.64%.

Ciberdelitos

La tecnología permite conectarnos con el mundo. Aunque, también nos expone a delitos cada vez más sofisticados. Las empresas están expuestas a los ataques de hackers que buscan apropiarse de información confidencial, por ejemplo, los datos de las tarjetas de créditos de los clientes de los bancos. Un ataque de este tipo implica un costo significativo para la organización. Por ello, para minimizar estos daños, las aseguradoras ofrecen hoy pólizas especializadas que cubren los gastos de manejo de la crisis, notificación a los clientes, asesoría legal, responsabilidad civil, entre otros. "Para una cobertura de US\$ 10 millones contra delitos cibernéticos, para un retail que factura US\$ 1 millón (al mes), la prima puede costar unos US\$ 150 000 anuales", estimó Andrea García, European Cyber Sales Leader de AON Graña. Detalló que los sectores más vulnerables a los ataques cibernéticos son banca, retail, salud y educación. Tres de los bancos que operan en Perú ya están protegidos contra estos delitos. "Las solicitudes de seguros cibernéticos en el Perú vienen sobre todo por el lado del sector logístico, financiero y sanitario", refirió García, quien precisó que algunos de estos requerimientos están aún en trámite. Asimismo, una encuesta auspiciada por AON y realizada por Ponemon Institute de EE.UU., el 58% de las organizaciones encuestadas en América Latina reconoce que la exposición a los ciberdelitos aumentará en los próximos dos años. Sin embargo, el mismo estudio reveló que la penetración de los seguros contra cibercrimes aún es baja, pues solo el 14% de las empresas consultadas de la región ha adquirido este tipo de póliza.

Fuente: Gestión

Riesgo País (Embi+)	Spread				Clasif. Fitch Riesgo Sober.
	Hoy	-1d	-7d	-30d	
Mdos. Emergentes	404	410	420	474	
Argentina	455	442	470	482	CCC
Brasil	434	442	461	547	BB+
Colombia	320	325	341	430	BBB+
Ecuador	1 274	1 294	1 347	1 637	NR
México	234	240	244	300	A-
Panamá	213	214	214	275	BBB
Perú	231	236	245	300	A-
Uruguay	280	281	286	343	BBB
Venezuela	31 333	3 123	3 100	3 649	CCC

Fuente: Bloomberg

Monedas	Cotización por US\$	Variación %			
		-1d	-7d	-30d	YTD 2016
Sol	3.43	-0.44	-1.10	-2.23	0.32
Real Brasileño	3.62	-1.72	-4.67	-7.23	-8.57
Peso Mexicano	17.81	0.28	-0.63	-5.27	3.51
Peso Chileno	682.83	0.70	-0.61	-4.14	-3.64
Peso Argentino	15.33	-0.21	0.86	6.72	18.56
Peso Colombiano	3 221.00	1.15	0.85	-5.08	1.46

Fuente: Bloomberg

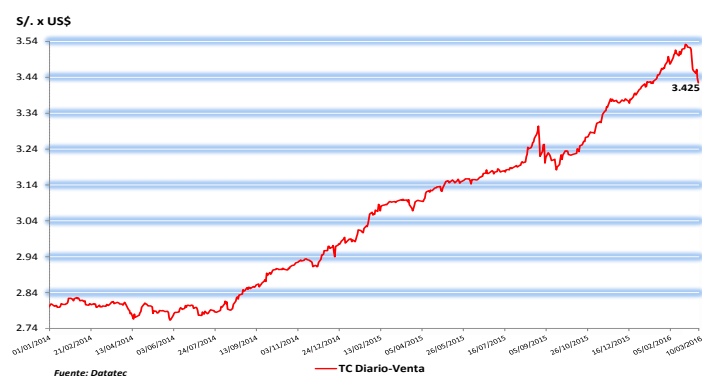
Tasas de Interés Diarias del Sistema Bancario (Prom.)

Tasas Activas	Hoy	Moneda Nacional			Hoy	Moneda Extranjera		
		-1d	-30d	-360d		-1d	-30d	-360d
Corporativo	6.10	6.09	6.25	5.34	2.37	2.37	2.53	3.71
Microempresas	35.39	35.30	34.83	33.71	26.40	26.55	27.65	15.30
Consumo	42.86	42.82	43.35	41.09	32.44	32.41	32.13	30.61
Hipotecario	9.13	9.13	9.01	8.67	6.68	6.68	6.82	7.53
Tasas Pasivas	Hoy	Moneda Nacional			Hoy	Moneda Extranjera		
Ahorro	1.16	1.15	0.49	0.41	0.17	0.17	0.18	0.20
Plazo	4.46	4.44	4.04	3.38	0.22	0.22	0.20	0.24
CTS	3.53	3.52	3.38	4.19	1.63	1.63	1.64	1.93

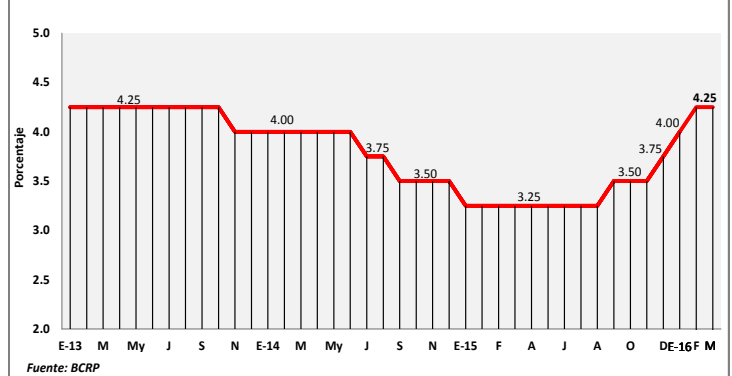
Fuente: SBS

Evolución de Indicadores Económicos: Perú

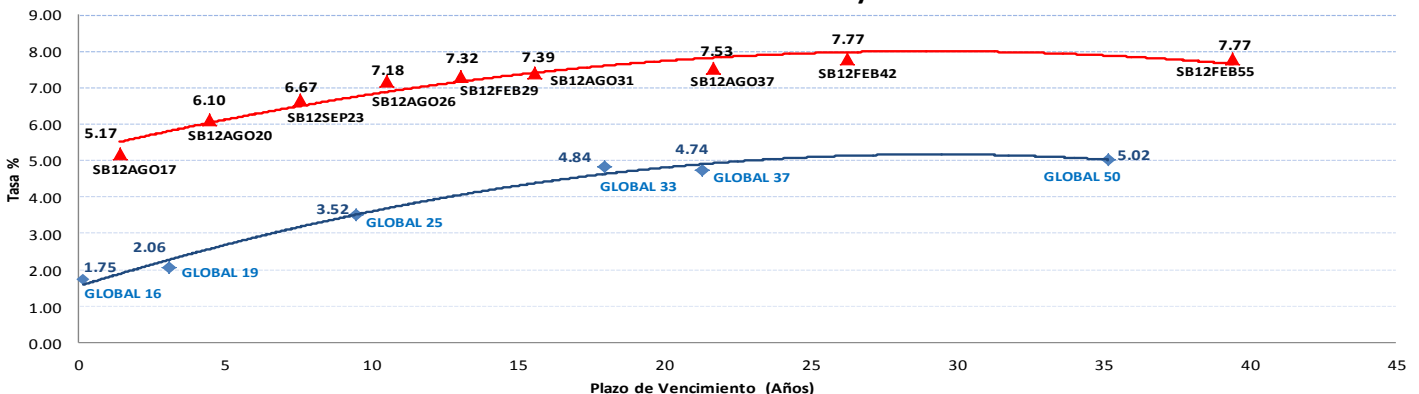
Precio de cierre de Tipo de Cambio Interbancario Diario (01.Ene.2014 - 10.Mar.2016)



Tasa de Interés de Referencia del BCR (Ene.2013 - Mar.2016)



Rendimiento Bonos Soberanos y Globales



Este reporte se publica con fines informativos. El Banco de la Nación no se responsabiliza por cualquier error u omisión en su contenido, ni con los resultados de las decisiones de inversión por parte de los inversionistas.

Mercado Internacional

10 de marzo de 2016

HECHOS DE IMPORTANCIA

El Banco Central Europeo (BCE) anunció un paquete de seis medidas para revitalizar las presiones inflacionistas en Europa, entre las que está la rebaja de todas las tasas de interés y el aumento de su programa de compras de bonos mensual. El BCE recortó la tasa que cobra por el exceso de depósitos en 0.1 puntos porcentuales a -0.4%. Esto significa que los bancos tendrán que pagar más ahora para dejar sus reservas en el Banco Central. También redujo la tasa de interés de referencia, que cobra por los préstamos bancarios regulares, al mínimo histórico de 0% desde 2005. El BCE señaló que ampliará las compras mensuales de activos a 80 000 millones de euros a partir de abril desde los 60 000 millones de euros actuales. Además, ha decidido incorporar a su canasta de titulaciones con opciones de participar en su expansión cuantitativa los bonos denominados en euros con grado de inversión emitidos por firmas no bancarias. Asimismo, el BCE señaló que lanzará nuevas series de cuatro operaciones selectivas de refinanciación a largo plazo en junio de este año. El presidente de la entidad, Mario Draghi, dijo en una rueda de prensa que era necesaria una batería de medidas "integral" para evitar que se enquistara la reciente caída de los precios de consumo. "Es crucial evitar una segunda ronda de efectos asegurando la vuelta de la inflación a niveles cercanos pero por debajo de 2% sin demora", indicó. Los expertos esperan ahora que los precios al consumidor suban 0.1% en 2016, por debajo del 1% estimado en diciembre, para avanzar 1.3% en 2017 y 1.6% en 2018, aún por debajo del objetivo de 2%. Los economistas prevén, además, que el Producto Interno Bruto de la zona euro avance 1.4% este año y 1.7% el próximo.

Nasdaq Inc. llegó a un acuerdo para comprar International Securities Exchange, operador de tres bolsas de opciones electrónicas, a Deutsche Boerse AG por US\$ 1.100 millones. ISE opera tres plataformas electrónicas: ISE, ISE Gemini y ISE Mercury. Las bolsas de ISE acogen a más de 15% de la negociación de opciones en Estados Unidos. Se espera que la transacción se cierre en el segundo semestre de 2016. Dentro de la operación, Nasdaq se quedará con un 20% adicional en Options Clearing Corp., alcanzando un total de 40% en la mayor corporación de compensación de derivados de renta variable del mundo. El presidente ejecutivo del Nasdaq, Bob Greifeld, señaló que el negocio de opciones de renta variable ha sido clave en su estrategia a largo plazo y lo considera un "componente esencial para la fortaleza de la franquicia Nasdaq".

Bolsas Internacionales	Cierre	Var 1-d%	Var 30-d%	YTD% 2016
DOW JONES (EE.UU)	16 995	-0.03	6.12	-2.47
NASDAQ (EE.UU)	4 662	-0.26	9.22	-6.89
S&P 500 (EE.UU)	1 990	0.02	7.42	-2.66
FTSE (Inglaterra)	6 037	-1.78	7.18	-3.29
DAX (Alemania)	9 498	-2.31	6.97	-11.59
NIKKEI (Japón)	16 852	1.26	4.77	-11.46
SHANGAI (China)	2 805	-2.02	1.49	-20.75

Comentario del Mercado Accionario Estadounidense

Wall Street cerró con indicadores mixtos, el Dow Jones de Industriales, su principal indicador, bajó 0.03%, tras una sesión volátil marcada por la caída del petróleo y los nuevos estímulos monetarios en la zona euro. Asimismo, el índice compuesto del mercado Nasdaq retrocedió 0.26% hasta 4 662 unidades, mientras el selectivo S&P 500 progresó 0.02% hasta 1 990 unidades. La química DuPont (-2.03%) lideró las pérdidas en el Dow Jones, por delante de Microsoft (-1.50%), JPMorgan Chase (-0.85%), Cisco Systems (-0.83%) y Procter & Gamble (-0.83%). Los sectores en Wall Street cerraron el día divididos entre los descensos del energético (-0.63%), el industrial (-0.30%), el tecnológico (-0.09%) y el financiero (-0.05%), y los avances del de materias primas (0.35%) y el sanitario (0.03%).

Monedas	Cierre Spot	Variación %			
		1 d	7 d	30 d	YTD 2016
EURO (\$/€)	1.1177	1.61	2.01	-1.03	2.90
YEN Japonés (¥/\$)	113.20	-0.13	-0.43	-1.66	-5.84
LIBRA (\$/£)	1.4282	0.46	0.73	-1.31	-3.08
FRANCO Suizo (fr/\$)	0.985	-1.24	-0.73	1.25	-1.71
YUAN Chino (¥/\$)	6.509	-0.07	-0.40	-1.00	0.23

Comentario de Principales Divisas Internacionales

El dólar estadounidense bajó ante el euro y el yen en una jornada en Wall Street marcada por la caída del petróleo y los nuevos estímulos monetarios en la zona euro. Al término de la sesión en Nueva York, un euro se pagaban 1.1177 dólares. La moneda estadounidense retrocedió también frente a la japonesa, con un cambio de 113.20 yenes por dólar, y cedió igualmente ante la libra esterlina y el franco suizo. El índice dólar, que sigue la evolución de esta moneda con respecto a una cesta de otras seis divisas principales, bajó 1.00%.

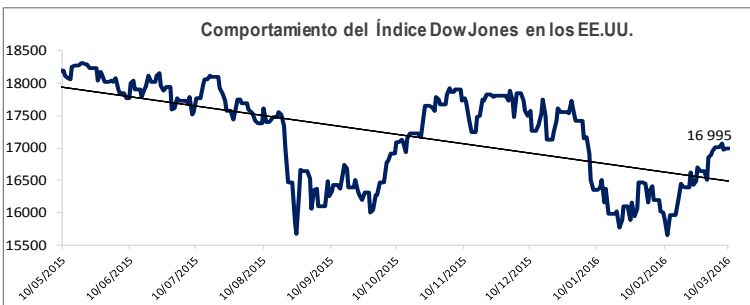
Bancos Centrales - Tasas Referenciales	Hoy	Variación (en pbs)		
		1 semana	1 mes	1 año
EE.UU.	0.50	0	0	25
ZONA EURO	0.00	-5	-5	-5
INGLATERRA	0.50	0	0	0
CANADÁ	0.50	0	0	-25
JAPÓN	-0.10	0	0	-20

Principales Proyecciones

Internacionales	Producto Bruto Interno (%)			
	2014	2015	2016*	2017*
- Mundo	3.4	3.0	3.0	3.3
- Estados Unidos	2.4	2.4	2.0	2.2
- Eurozona	0.9	1.5	1.4	1.7
- Alemania	1.6	1.7	1.3	1.7
- China	7.3	6.9	6.5	6.2
- Japón	0.0	0.4	0.8	0.6

Fuente: OCDE - Febrero 2016

(* Proyecciones)



COMMODITIES

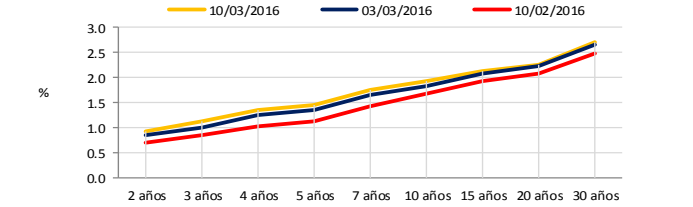
	Hoy	Ayer	Var - 1d	Var - 7d	Var - 30c	YTD 2016
Oro (\$/oz)	1 272.3	1 253.2	19.1	8.0	83.1	210.8
Plata (\$/oz)	15.6	15.3	0.3	0.4	0.4	1.7
Cobre (\$/TM)	4 901.5	4 945.0	-43.5	37.0	387.5	195.8
Zinc (\$/TM)	1 761.5	1 789.8	-28.3	-77.3	75.0	168.8
Estaño (\$/TM)	16 705.0	16 885.0	-180.0	151.0	910.0	2 114.0
Plomo (\$/TM)	1 822.0	1 852.0	-30.0	-21.0	11.8	25.0
Aluminio (\$/TM)	1 550.8	1 579.3	-28.5	-47.5	70.8	50.5
Molibdeno (\$/lb)	5.5	5.6	-0.1	-0.1	-	0.3
WTI (\$/barril)	37.8	38.3	-0.4	3.3	9.9	0.8
Brent (\$/barril)	39.4	39.9	-0.5	2.8	9.0	3.6

Precios Spot

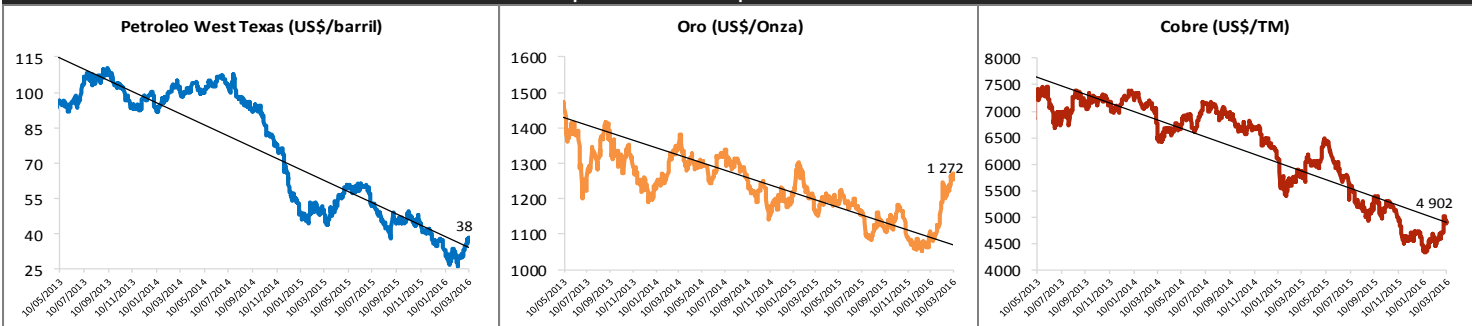
Bonos del Tesoro Público de los EEUU

Treasuries	Hoy Yield	Variación (en pbs)		
		1 día	YTD 2016	1 año
2 Años	0.93	93	26	25
3 Años	1.13	113	5	3
5 Años	1.45	145	-21	-16
10 Años	1.93	193	-24	-18
15 Años	2.14	214	-23	-22
20 Años	2.26	226	-19	-22
30 Años	2.70	270	-6	1

Curva de Rendimientos



Comportamiento de los precios de Commodities



Fuente: Bloomberg, Reuters

Este reporte se publica con fines informativos. El Banco de la Nación no se responsabiliza por cualquier error u omisión en su contenido, ni con los resultados de las decisiones de inversión por parte de los inversionistas.