

Mercado Nacional y Regional

11 de febrero de 2016

La Bolsa de Valores de Lima (BVL) cerró con indicadores positivos, impulsada por el sector minero, en medio de la incertidumbre en los mercados globales. El índice general subió 1.31% y el índice selectivo que incluye a las acciones más líquidas del mercado avanzó 0.38%. En la jornada se negociaron S/ 31.6 millones (US\$ 9.0 millones) en 376 operaciones. A nivel de empresas, subieron las acciones de: Buenaventura (20.00%), Peruvian Precious Metals (14.29%), Tahoe Resources (10.70%), Volcan (1.75%), Alicorp (0.60%) y Backus (0.43%). En contrario, bajaron las acciones de: Ferreyros (-0.78%), Cementos Pacasmayo (-1.12%) y Milpo (-3.85%).

	Indice Cierre	Var 1-d%	Var 30-d%	YTD 2016
Lima (IGBVL)	10 014	1.31	9.36	1.68
Lima (ISBVL)	13 314	0.38	10.55	3.20
Bogotá (IGBC)	8 723	-0.10	10.15	2.05
Buenos Aires (MERVAL)	11 011	-2.96	3.32	-5.69
México (IPC)	42 359	-0.41	3.26	-1.44
Santiago (IPSA)	3 651	-0.67	3.50	-0.80
Sao Paulo (IBOVESPA)	39 318	-2.62	-0.49	-9.30

Fuente: Bloomberg - BVL

Tipo de Cambio Venta

La moneda peruana se depreció en el mercado local, impactada por el ambiente de aversión al riesgo de los mercados globales, en medio de las persistentes preocupaciones sobre la economía mundial. Para atenuar la caída del sol, el Banco Central de Reserva (BCR) vendió US\$ 90 millones en el mercado al contado. Asimismo, el BCR colocó swaps cambiarios venta por S/ 322 millones, certificados de depósito reajustable por S/ 50 millones, certificados de depósito por S/30.1 millones y depósitos overnight por S/ 2 958.9 millones. En la jornada el tipo de cambio interbancario venta cerró en S/ 3.516 por unidad. En lo que va del año, el sol alcanza una depreciación acumulada de 2.99% (Datatec). Cabe indicar que en el año 2015, la moneda peruana también alcanzó una depreciación de 14.64%.

Tasa de Interés de Referencia

El Banco Central de Reserva (BCR) elevó la tasa de interés de referencia, por tercer mes consecutivo, en 25 puntos básicos, ubicándose en 4.25%, debido a las presiones inflacionarias. El BCR señala que antes de decidir el alza tomó en cuenta que la actividad económica local se viene recuperando, y que se espera que el PBI crezca a una tasa similar a la de su potencial en el 2016. También se tomó en cuenta que la economía mundial continúa registrando volatilidad en tipos de cambio, cotizaciones bursátiles y de materias primas, con señales mixtas de recuperación en la producción y empleo de las economías de mayor tamaño. Asimismo, el BCR indica que el Directorio se encuentra atento a la proyección de la inflación y sus determinantes, incluyendo la evolución de las expectativas de inflación, para considerar ajustes adicionales en la tasa de referencia. La Autoridad Monetaria espera alcanzar gradualmente una tasa de inflación dentro del rango meta en un período de tiempo similar al horizonte de efectividad de la política monetaria.

Fuente: BCR

Riesgo País (Embi+)	Spread				Clasif. Fitch Riesgo Sober.
	Hoy	-1d	-7d	-30d	
Mdos. Emergentes	480	474	451	440	
Argentina	492	487	472	463	CCC
Brasil	560	554	523	506	BB+
Colombia	430	422	399	365	BBB+
Ecuador	1 727	1 693	1 595	1 574	NR
México	307	300	278	253	A-
Panamá	282	277	255	235	BBB
Perú	315	304	285	270	A-
Uruguay	353	344	329	306	BBB
Venezuela	3 900	3 790	3 547	3 347	CCC

Fuente: Bloomberg

Monedas	Cotización por US\$	Variación %			
		-1d	-7d	-30d	YTD 2016
Sol	3.52	0.23	1.11	2.68	2.96
Real Brasileño	3.99	1.61	2.63	-0.87	0.80
Peso Mexicano	19.15	1.10	4.74	7.00	11.27
Peso Chileno	713.68	0.12	2.35	-2.40	0.72
Peso Argentino	14.61	3.16	2.64	7.78	12.98
Peso Colombiano	3 440.00	1.42	3.62	5.03	8.36

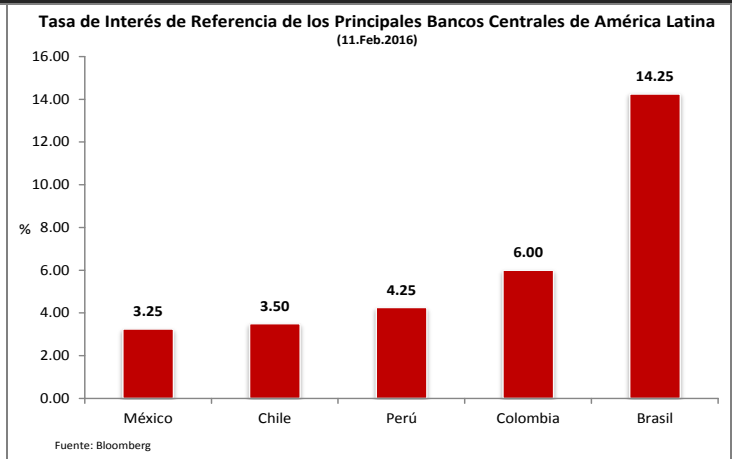
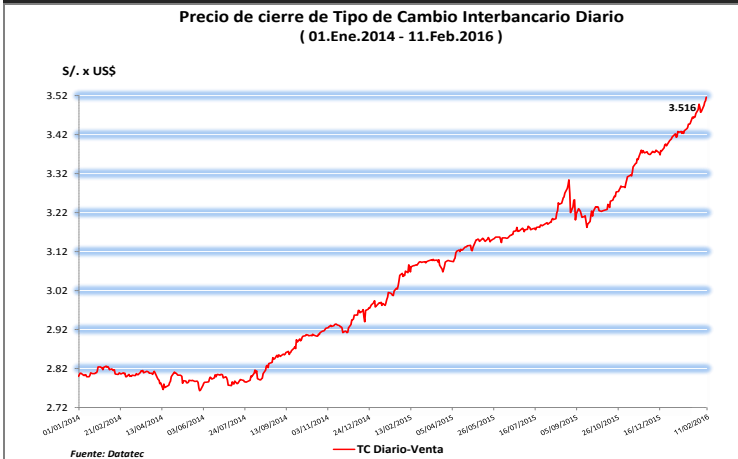
Fuente: Bloomberg

Tasas de Interés Diarias del Sistema Bancario (Prom.)

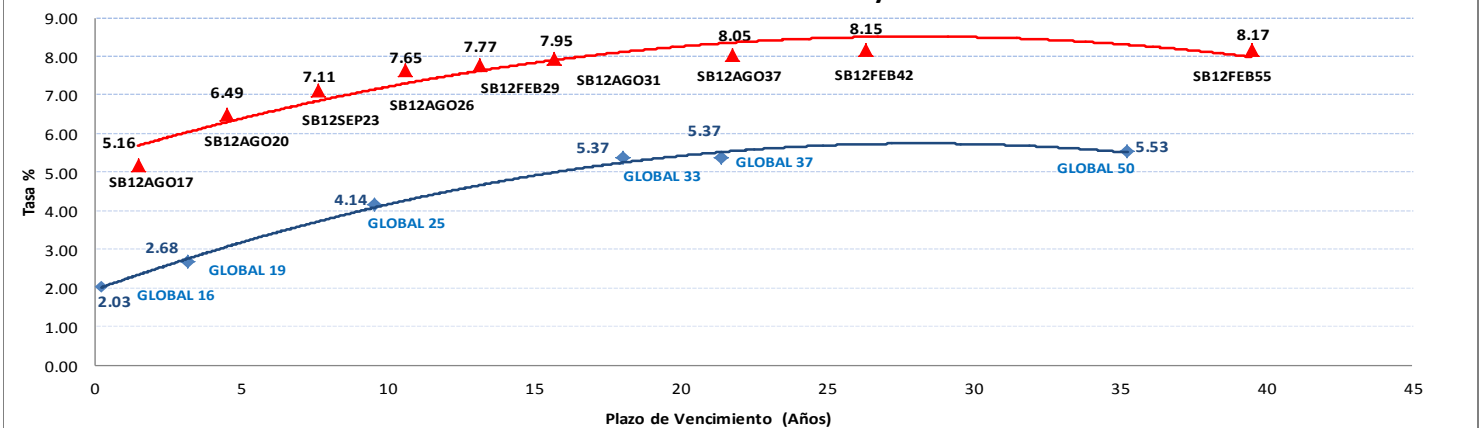
Tasas Activas	Hoy	Moneda Nacional			Hoy	Moneda Extranjera		
		-1d	-30d	-360d		-1d	-30d	-360d
Corporativo	6.17	6.25	6.17	5.06	2.58	2.54	2.51	3.45
Microempresas	34.95	34.87	35.17	32.72	27.42	27.62	24.82	19.36
Consumo	43.28	43.30	44.77	40.97	32.31	32.29	32.12	29.33
Hipotecario	9.02	9.02	8.92	8.94	6.81	6.83	6.66	7.74
Tasas Pasivas	Hoy	Moneda Nacional			Hoy	Moneda Extranjera		
Ahorro	0.53	0.51	0.34	0.40	0.18	0.18	0.17	0.20
Plazo	4.05	4.05	4.04	3.42	0.20	0.20	0.19	0.31
CTS	3.43	3.42	2.89	4.34	1.63	1.63	1.52	1.89

Fuente: SBS

Evolución de Indicadores Económicos: Perú



Rendimiento Bonos Soberanos y Globales



Este reporte se publica con fines informativos. El Banco de la Nación no se responsabiliza por cualquier error u omisión en su contenido, ni con los resultados de las decisiones de inversión por parte de los inversionistas.

Jefe de Estadística y Estudios Económicos: Erick Mendoza La Torre
Teléfono: 5192000 - anexo 12136

GERENCIA FINANZAS Y CONTABILIDAD

Gerente Regional: Luciano Ramírez
lramirez@bni.com.pe

Mercado Internacional

11 de febrero de 2016

HECHOS DE IMPORTANCIA

El número de estadounidenses que presentaron nuevas solicitudes de subsidios por desempleo cayó más de lo previsto la semana pasada, lo que sugiere que el mercado laboral permaneció sobre una base sólida, pese a la desaceleración del crecimiento económico y un desplome de los mercados bursátiles. Los pedidos iniciales de beneficios estatales por desempleo cayeron en 16 000, a una cifra desestacionalizada de 269 000, para la semana que terminó el 6 de febrero, señaló el Departamento del Trabajo de Estados Unidos. La caída de la semana pasada llevó a los pedidos a cerca de sus mínimos post-recesión cercanos a 256 000, lo que apunta a una tasa de despidos muy baja, pese a la incertidumbre sobre el panorama económico y la agitación en los mercados bursátiles. El promedio móvil de cuatro semanas para nuevas solicitudes, considerado una mejor medición de las tendencias del mercado laboral debido a que elimina la volatilidad semanal, bajó en 3 500, a 281 250, la semana pasada.

El comisario europeo de Asuntos Económicos y Financieros, Pierre Moscovici, defendió la "solidez de la recuperación de la economía europea y el estado "robusto" de su banca, sobre la que aseguró que hay que mantener la confianza. "La recuperación de la economía europea es una recuperación sólida que nos gustaría que fuera más amplia y abundante, pero que está basada sobre el consumo interior", dijo Moscovici a su llegada a la reunión de ministros de Economía y Finanzas de la zona del euro, el Eurogrupo. El presidente del Eurogrupo, Jeroen Dijsselbloem. "Creo que en la zona euro, estructuralmente, estamos en una mejor situación que hace unos años, esto vale también para nuestros bancos", afirmó el jefe de los ministros de Finanzas de la unión monetaria europea, antes de iniciar una reunión en Bruselas.

Bolsas Internacionales	Cierre	Var 1-d%	Var 30-d%	YTD 2016
DOW JONES (EE.UU)	15 660	-1.60	-5.18	-10.13
NASDAQ (EE.UU)	4 267	-0.39	-8.94	-14.79
S&P 500 (EE.UU)	1 829	-1.23	-5.65	-10.51
FTSE (Inglaterra)	5 537	-2.39	-6.62	-11.30
DAX (Alemania)	8 753	-2.93	-12.34	-18.52
NIKKEI (Japón)	15 713	0.00	-8.74	-17.44
SHANGAI (China)	2 763	0.00	-8.58	-21.92

Comentario del Mercado Accionario Estadounidense

Wall Street cerró con descensos, el Dow Jones de Industriales su principal indicador, bajó 1.60%, en medio de una oleada de ventas en las principales bolsas mundiales arrastradas por la Reserva Federal y un nuevo desplome del petróleo. Wall Street se sumó así a otra jornada negra sufrida en las principales plazas financieras del Viejo Continente, donde París cayó 4.05%, Londres 2.39%, Fráncfort 2.93%, Milán 5.63% y Madrid 4.88%. En el mismo sentido, el índice compuesto de Nasdaq y S&P 500 siguieron la misma tendencia. Asimismo, los sectores que lideraron las pérdidas fueron: el financiero (-2.63%), el industrial (-1.60%), el de materias primas (-1.18%), el energético (-0.83%) y el tecnológico (-0.15%).

Monedas	Cierre Spot	Variación %			
		1 d	7 d	30 d	YTD 2016
EURO (\$/€)	1.1323	0.27	1.02	4.28	4.24
YEN Japonés (¥/\$)	112.42	-0.82	-3.73	-4.45	-6.49
LIBRA (\$/£)	1.4477	-0.31	-0.77	0.20	-1.76
FRANCO Suizo (fr/\$)	0.973	-0.12	-2.09	-2.96	-2.95
YUAN Chino (¥/\$)	6.574	0.00	0.07	0.02	1.24

Comentario de Principales Divisas Internacionales

El dólar perdió terreno frente al euro y el yen, en una jornada de claro retroceso de la moneda estadounidense ante las divisas más importantes. La jornada estuvo marcada por un descenso en los mercados bursátiles y también en los precios internacionales del crudo. El yen se apreciaba frente al dólar, su nivel más alto en 15 meses, después que una nueva ola de flujos de capital en busca de refugio en la divisa japonesa, elevando las expectativas de una intervención oficial para enfriar la escalada de la moneda. El euro y el franco suizo se beneficiaron igualmente, tocando sus máximos en cerca de cuatro meses frente al dólar. El índice dólar, que sigue la evolución de esta moneda con respecto a una cesta de otras seis divisas principales, bajó 0.32%, a 95.64.

Internacionales	Producto Bruto Interno (%)			
	2014	2015	2016	2017
- Mundo	3.4	3.1	3.4	3.6
- Estados Unidos	2.4	2.5	2.6	2.6
- Eurozona	0.9	1.5	1.7	1.7
- Alemania	1.6	1.5	1.7	1.7
- China	7.3	6.9	6.3	6.0
- Japón	0.0	0.6	1.0	0.3

Principales Proyecciones	Producto Bruto Interno (%)			
	2014	2015	2016	2017
- Mundo	3.4	3.1	3.4	3.6
- Estados Unidos	2.4	2.5	2.6	2.6
- Eurozona	0.9	1.5	1.7	1.7
- Alemania	1.6	1.5	1.7	1.7
- China	7.3	6.9	6.3	6.0
- Japón	0.0	0.6	1.0	0.3

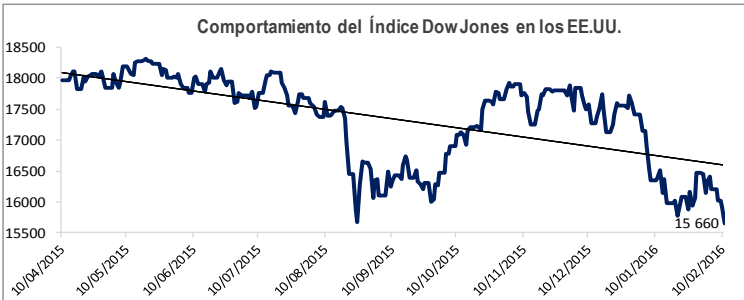
Fuente: FMI - Enero 2016

Bancos Centrales - Tasas Referenciales	Hoy	Variación (en pbs)		
		1 semana	1 mes	1 año
EE.UU.	0.50	0	0	25
ZONA EURO	0.05	0	0	0
INGLATERRA	0.50	0	0	0
CANADÁ	0.50	0	0	-25
JAPÓN	-0.10	0	-20	-20

COMMODITIES

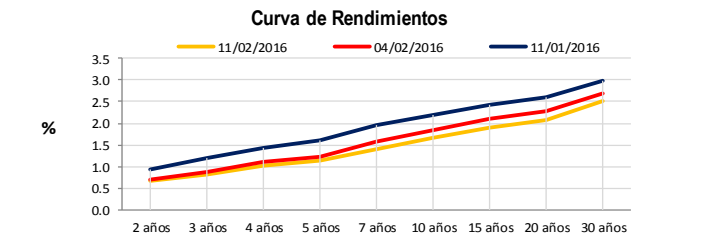
	Hoy	Ayer	Var - 1d	Var - 7d	Var - 30d	YTD 2016
Oro (\$/oz)	1 246.7	1 197.1	49.6	91.1	160.1	185.3
Plata (\$/oz)	15.8	15.3	0.5	0.9	2.0	1.9
Cobre (\$/TM)	4 454.3	4 450.0	4.3	-237.5	112.3	-251.5
Zinc (\$/TM)	1 711.0	1 713.0	-2.0	-7.3	256.5	118.3
Estaño (\$/TM)	15 651.0	15 871.0	-220.0	611.0	2,203.0	1 060.0
Plomo (\$/TM)	1 839.8	1 806.5	33.3	34.5	234.5	42.8
Aluminio (\$/TM)	1 484.5	1 481.5	3.0	-50.5	36.0	-15.8
Molibdeno (\$/lb)	5.5	5.5	-	-	0.3	0.3
WTI (\$/barril)	26.2	27.5	-1.2	-5.5	-4.2	-10.8
Brent (\$/barril)	31.0	31.0	0.1	-3.0	2.4	-4.7

Precios Spot

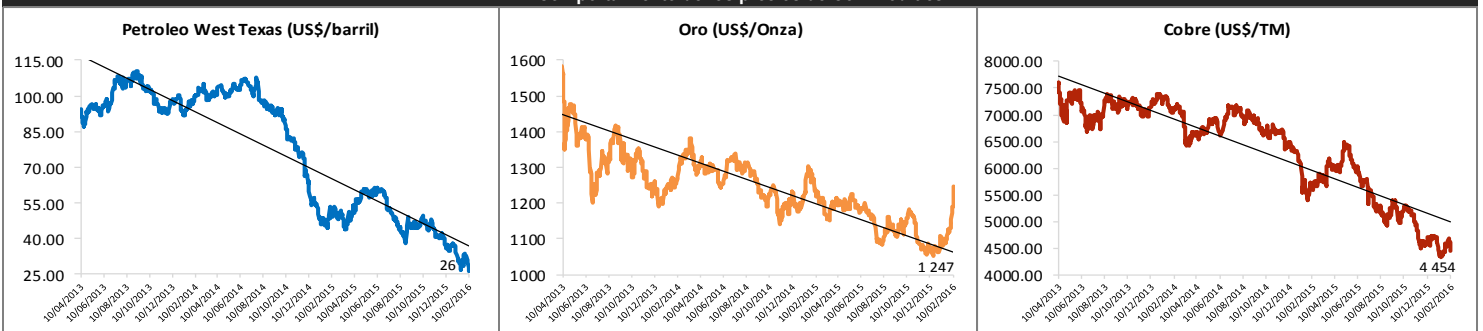


Bonos del Tesoro Público de los EE.UU

Treasuries	Hoy Yield	Variación (en pbs)		
		1 día	YTD 2016	1 año
2 Años	0.65	-4	-1	-1
3 Años	0.83	-1	-25	-24
5 Años	1.13	1	-52	-41
10 Años	1.66	-1	-51	-36
15 Años	1.91	-2	-45	-35
20 Años	2.06	-2	-40	-27
30 Años	2.51	2	-24	-8



Comportamiento de los precios de Commodities



Fuente: Bloomberg, Reuters

Este reporte se publica con fines informativos. El Banco de la Nación no se responsabiliza por cualquier error u omisión en su contenido, ni con los resultados de las decisiones de inversión por parte de los inversionistas.