

Mercado Nacional y Regional

14 de enero de 2016

La Bolsa de Valores de Lima (BVL) cerró ligeramente al alza, en medio de un comportamiento dispar de acciones mineras e industriales, en una jornada marcada por el avance de los mercados internacionales ante un leve aumento de los precios del petróleo. El índice general subió 0.13% y el índice selectivo que incluye a las acciones más líquidas del mercado avanzó 0.07%. En la jornada se negociaron S/ 28.6 millones (\$ 8.4 millones) en 230 operaciones. A nivel de empresas, subieron las acciones de: Treali Mining (7.44%), Buenaventura (5.00%), Peruvian Precious Metals (3.85%), Minsur (1.11%) y Ferreyros (0.79%). En contrario, bajaron las acciones de: Milpo (-16.67%), Pomalca (-1.05%) y Alicorp (-4.55%).

	Indice Cierre	Var 1-d%	Var 30-d%	rTD 2011
Lima (IGBVL)	9 109	0.13	-7.98	-7.51
Lima (ISBVL)	11 958	0.07	-9.48	-7.32
Bogotá (IGBC)	8 265	2.68	0.99	-3.30
Buenos Aires (MERVAL)	10 666	3.50	-13.33	-8.64
México (IPC)	41 353	0.84	-3.62	-3.78
Santiago (IPSA)	3 547	0.45	-0.64	-3.61
Sao Paulo (IBOVESPA)	39 500	1.43	-11.97	-8.88

Fuente: Bloomberg - BVL

Tipo de Cambio Venta

La moneda peruana se apreció en el mercado local, debido a que algunos bancos recortaron sus posiciones en dólares ante el vencimiento de contratos a futuro de venta y en medio de una leve recuperación de sus pares de la región debido al alza de los precios de los commodities. El Banco Central de Reserva colocó swaps cambiarios venta por S/ 575 millones y Certificados de Depósito Reajustable por S/ 65 millones. En la jornada el tipo de cambio interbancario venta cerró en S/ 3.423 por unidad. En lo que va del año, el sol alcanza una depreciación acumulada de 0.26% (Datatec). Cabe indicar que en el año 2015, la moneda peruana también alcanzó una depreciación de 14.64%.

Tasa de Referencia

El Banco Central de Perú subió su tasa de interés de referencia a un 4.00% desde un 3.75%, la segunda alza mensual sucesiva, debido a que las expectativas de inflación se ubican por encima del rango meta oficial. La autoridad monetaria indicó que este nivel de la tasa de referencia es compatible con una proyección de inflación que se encuentra por encima del rango meta. "La inflación ha sido afectada por factores temporales de oferta tales como el aumento de precios de algunos alimentos y servicios públicos y por la depreciación cambiaria, factores que no deberían trasladarse de manera generalizada al resto de precios de la economía", afirmó. Asimismo, precisó que el Directorio del BCR se encuentra atento a la proyección de la inflación y sus determinantes para considerar, de ser necesario, ajustes adicionales en la tasa de referencia que conduzcan a la inflación al rango meta en el horizonte de efectividad de la política monetaria". Así, se espera que un aumento de la tasa de referencia impulse una desaceleración de la expansión del crédito y el consumo, y, en consecuencia, enfrié la economía y la presión alcista sobre los precios.

Fuente: BCR

Riesgo País (Embi+)	Spread				Clasif. Fitch Riesgo Sober.
	Hoy	-1d	-7d	-30d	
Mdos. Emergentes	444	446	424	409	
Argentina	483	481	457	487	CCC
Brasil	512	521	510	465	BB+
Colombia	377	381	352	325	BBB+
Ecuador	1 639	1 590	1 388	1 210	NR
México	256	264	240	230	A-
Panamá	240	244	224	222	BBB
Perú	273	279	254	242	A-
Uruguay	310	314	291	275	BBB
Venezuela	3 542	3 450	3 027	2 687	CCC

Fuente: Bloomberg

Monedas	Cotización por US\$	Variación %			YTD 2016
		-1d	-7d	-30d	
Sol	3.42	-0.16	-0.03	1.45	0.25
Real Brasileño	4.00	-0.41	-1.09	3.29	1.00
Peso Mexicano	17.88	-0.39	0.18	4.48	3.90
Peso Chileno	725.53	-0.11	0.52	2.10	2.39
Peso Argentino	13.25	-2.10	-4.57	35.45	2.47
Peso Colombiano	3 231.20	-0.73	-1.48	-2.58	1.79

Fuente: Bloomberg

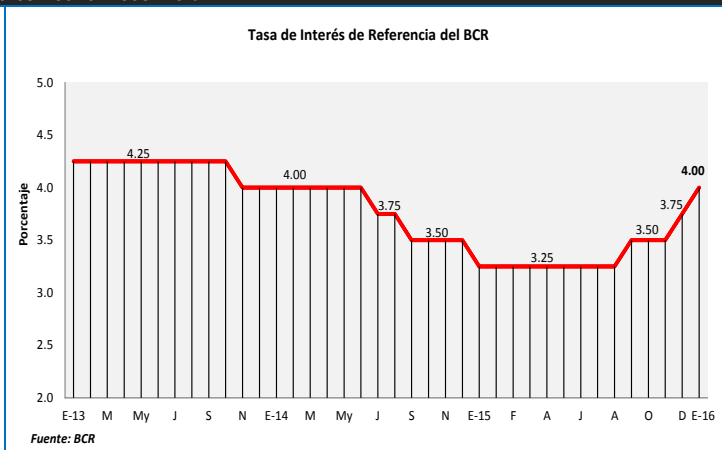
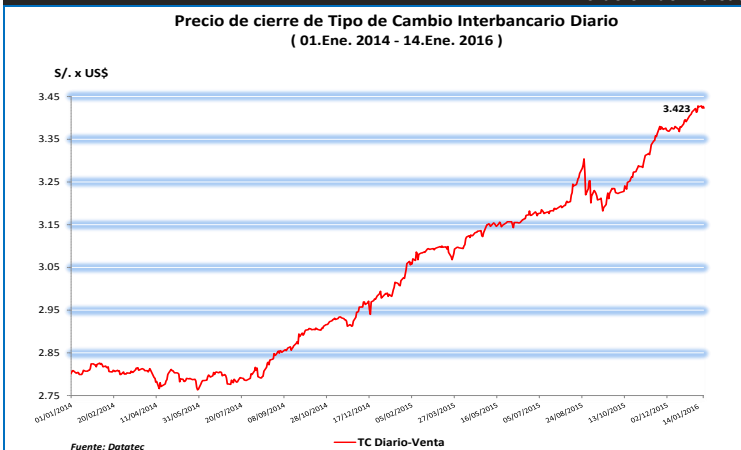
Tasas de Interés Diarias del Sistema Bancario (Prom.)

Tasas Activas	Hoy	Moneda Nacional			Hoy	Moneda Extranjera		
		-1d	-30d	-360d		-1d	-30d	-360d
Corporativo	6.19	6.19	5.88	5.51	2.62	2.58	2.25	2.72
Microempresas	35.30	35.20	34.86	33.22	25.4	24.64	23.40	17.69
Consumo	44.75	44.84	43.47	43.52	32.2	32.14	32.39	27.32
Hipotecario	8.89	8.92	8.96	8.93	6.67	6.69	6.79	7.62

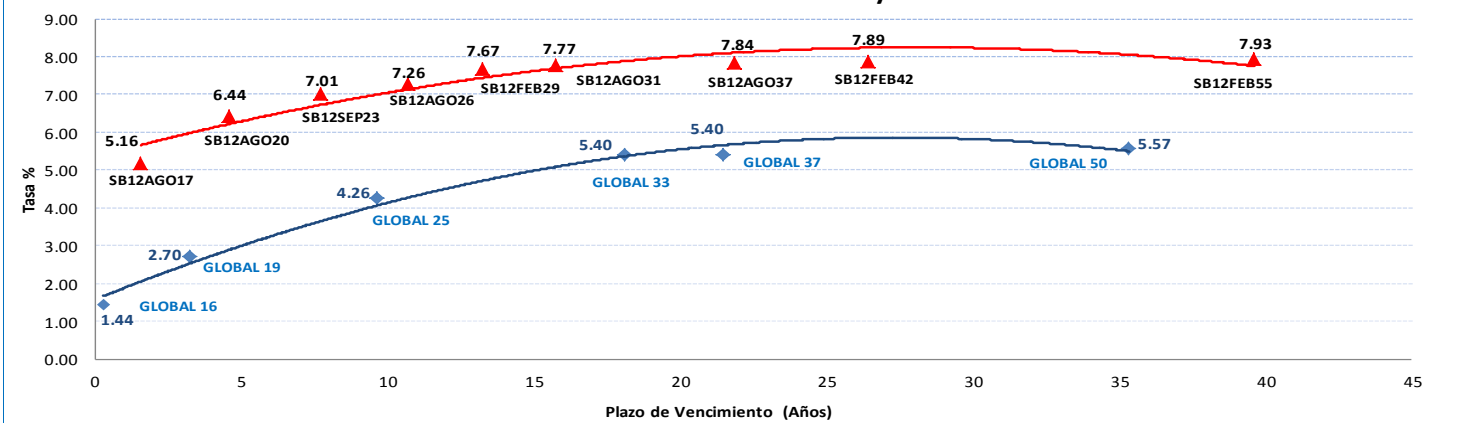
Tasas Pasivas	Hoy	Moneda Nacional			Hoy	Moneda Extranjera		
		-1d	-30d	-360d		-1d	-30d	-360d
Ahorro	0.33	0.33	0.38	0.37	0.17	0.17	0.17	0.19
Plazo	4.04	4.04	3.89	3.83	0.19	0.19	0.21	0.21
CTS	2.95	2.92	2.31	3.47	1.53	1.52	1.10	2.10

Fuente: SBS

Evolución de Indicadores Económicos: Perú



Rendimiento Bonos Soberanos y Globales



Mercado Internacional

14 de enero de 2016

HECHOS DE IMPORTANCIA

La persistente caída de los mercados globales del crudo ha causado una "preocupante" baja en las expectativas de inflación en Estados Unidos que haría que nuevas alzas de tasas de interés sean difíciles de justificar, mencionó el presidente de la Fed de St. Louis, James Bullard. Desde que comenzó el dramático declive de los precios del crudo en el 2014, las autoridades de la Reserva Federal han insistido en que el impacto en los niveles de precios de Estados Unidos sería temporal, ya que tocarían fondo en algún punto, lo que permitiría a la inflación acentuarse hasta llegar a la meta del 2% fijada por el Banco Central. Bullard dijo que está preocupado de que el desplome de los precios del petróleo haya desancorado las expectativas de inflación, algo que podría hacer que a la Fed le resulte más difícil llevarla a su rango del 2% y obligar a sus funcionarios a repensar las cuatro alzas de tasas de 25 puntos básicos que se esperaban para este año. Asimismo, cree que la sólida creación de puestos de trabajo podría tener un mayor peso que la débil inflación y la ralentización del crecimiento del Producto Interno Bruto (PIB). Además, sostuvo que las mediciones de expectativas de inflación de largo plazo y basadas en el mercado han estado declinando, y que su constante baja "se está haciendo preocupante".

La economía alemana creció un 1.7% en 2015, fue ligeramente más rápido que el 1.6% del año anterior y el mayor crecimiento en cuatro años, según mostró la estimación preliminar de la Oficina Federal. El crecimiento en la mayor economía de Europa estuvo impulsado por el consumo privado, que se incrementó a 1.9%, su mayor ritmo desde 2000. El gasto de los hogares se vio favorecido por aumentos salariales robustos, baja inflación y un nivel de empleo récord. El más importante motor del crecimiento fue el consumo doméstico, mencionó, Dieter Sarreither. Asimismo, Las exportaciones crecieron un 5.4%, más rápido que en el 4% del año anterior. Sin embargo, se vieron superadas por las importaciones, que aceleraron su crecimiento al 5.7% desde el 3.7% anterior.

	Cierre	Var 1-d%	Var 30-d%	YTD% 2016
DOW JONES (EE.UU)	16 379	1.41	-6.54	-6.00
NASDAQ (EE.UU)	4 615	1.97	-7.61	-7.84
S&P 500 (EE.UU)	1 922	1.67	-5.95	-5.97
FTSE (Inglaterra)	5 918	-0.72	-1.65	-5.19
DAX (Alemania)	9 794	-1.67	-6.28	-8.83
NIKKEI (Japón)	17 241	-2.68	-7.14	-9.42
SHANGAI (China)	3 008	1.97	-14.32	-15.02

Comentario del Mercado Accionario Estadounidense

Wall Street cerró con fuertes ganancias, el Dow Jones de Industriales su principal indicador, subió 1.41%, animado por el buen desempeño del sector energético, cerrando con una fuerte subida en su conjunto del 4.35%, y los resultados de JPMorgan que en el último trimestre ganó US\$ 5.434 millones (US\$ 1.32 por acción), lo que supone un 10% más, y facturó US\$ 23.747 millones, un ascenso del 1%. En el mismo sentido, el índice compuesto de Nasdaq y S&P 500 siguieron la misma tendencia.

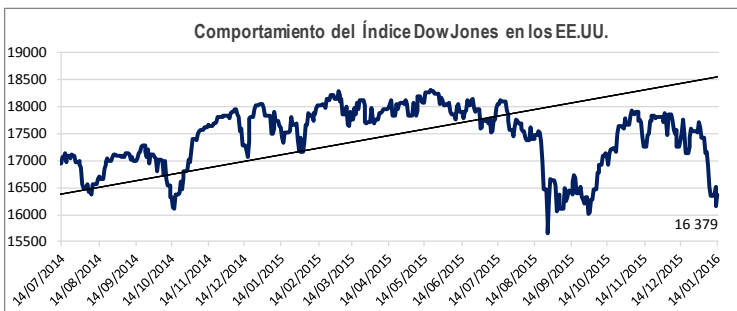
Comentario de Principales Divisas Internacionales

El dólar subió ante el euro y el yen, mientras tuvo un comportamiento mixto frente al resto de divisas internacionales, impulsado por el avance de las acciones en Wall Street y un repunte de los precios del petróleo. El índice dólar, que sigue la evolución de esta moneda con respecto a una cesta de otras seis divisas principales, se mantuvo en 99.02 tras haberse situado en 98.96, el día anterior.

Monedas	Cierre Spot	Variación %			
		1 d	7 d	30 d	YTD 2016
EURO (\$/€)	1.0865	-0.11	-0.61	-0.59	0.03
YEN Japonés (¥/\$)	118.06	0.32	0.33	-2.97	-1.80
LIBRA (\$/£)	1.4413	0.04	-1.40	-4.16	-2.19
FRANCO Suizo (\$/¥)	1.0051	-0.10	1.19	1.37	0.30
YUAN Chino (¥/\$)	6.59	0.22	-0.04	1.85	1.48

Bancos Centrales - Tasas Referenciales	Hoy	Variación (en pbs)		
		1 semana	1 mes	1 año
EE.UU.	0.50	0	25	25
ZONA EURO	0.05	0	0	0
INGLATERRA	0.50	0	0	0
CANADÁ	0.50	0	0	-50
JAPÓN	0.10	0	0	0

Tasas	Hoy	Variación (en pbs)		
		1 semana	1 mes	12 meses
Libor 1M	0.43	0	8	26
Libor 3M	0.62	0	10	37
Libor 6M	0.86	1	11	50
Libor 1 Año	1.16	-0	10	54
Prime Rate	3.50	0	25	25

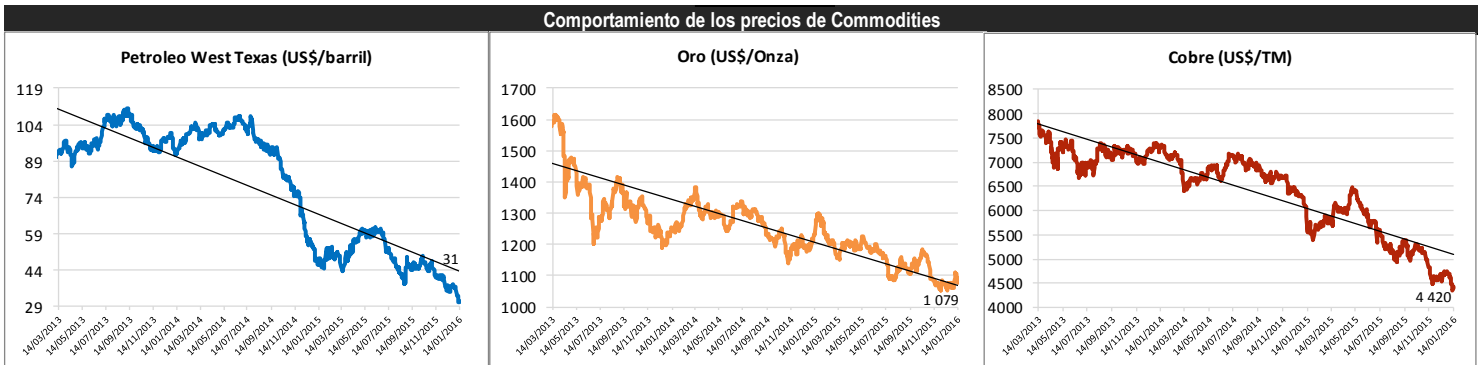
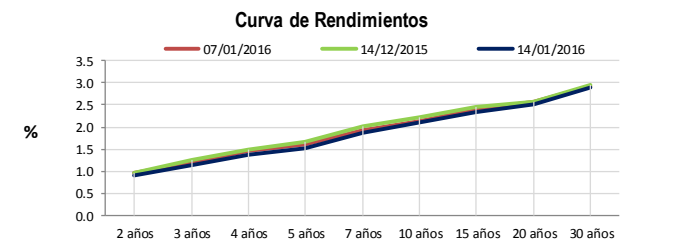


COMMODITIES	Hoy	Ayer	Var - 1d	Var - 7d	Var - 30d	YTD 2016
Oro (\$/oz)	1 078.5	1 093.7	-15.2	-30.5	17.3	17.0
Plata (\$/oz)	13.8	14.2	-0.4	-0.5	0.0	-0.1
Cobre (\$/TM)	4 419.5	4 387.8	31.8	-104.5	-133.5	-286.3
Zinc (\$/TM)	1 503.8	1 483.0	20.8	11.8	20.0	-89.0
Eslañio (\$/TM)	13 345.5	13 295.0	50.5	-381.5	-1,186.5	-1 245.5
Plomo (\$/TM)	1 632.8	1 625.5	7.3	-22.3	-70.3	-164.3
Aluminio (\$/TM)	1 490.0	1 467.3	22.8	20.3	18.3	-10.3
Molibdeno (\$/lb)	5.4	5.2	0.1	0.1	0.3	0.1
WTI (\$/barril)	31.2	30.5	0.7	-2.1	-6.2	-5.8
Brent (\$/barril)	29.8	28.4	1.5	-2.6	-7.1	-6.0

Precios Spot

Bonos del Tesoro Público de los EEUU

Treasuries	Hoy Yield	Variación (en pbs)		
		1 día	YTD 2016	1 año
2 Años	0.90	-2	23	39
3 Años	1.14	-3	6	30
5 Años	1.51	-2	-15	19
10 Años	2.09	-0	-8	23
15 Años	2.35	0	-2	25
20 Años	2.51	0	5	32
30 Años	2.89	0	14	42



Fuente: Bloomberg, Reuters

Este reporte se publica con fines informativos. El Banco de la Nación no se responsabiliza por cualquier error u omisión en su contenido, ni con los resultados de las decisiones de inversión por parte de los inversionistas.

Jefe de Estadística y Estudios Económicos: Erick Mendoza La Torre
Teléfono: 5192000 - anexo 12136

GERENCIA FINANZAS Y CONTABILIDAD

Analista: Rigoberto Eduardo Ramírez
mailto:risuano@bn.com.pe