

Mercado Nacional y Regional

15 de febrero de 2016

La Bolsa de Valores de Lima (BVL) cerró con un ligero avance gracias a un alza de los precios de los metales básicos ante expectativas de nuevas medidas de estímulo económico en China. El índice general subió 0.37% y el índice selectivo que incluye a las acciones más líquidas del mercado avanzó 0.50%. En la jornada se negociaron S/ 19.3 millones (US\$ 5.5 millones) en 347 operaciones. A nivel de empresas, subieron las acciones de: Cementos Pacasmayo (7.98%), Austral (4.65%), Intergroup (3.26%), Rimac Seguros (2.46%), Poderosa (2.22%), La Pampilla (1.59%), Alicorp (1.40%), Pomalca (1.14%), Casa Grande (0.52%) y Luz del Sur (0.35%). En contrario, bajaron las acciones de: Tahoe (-0.24%) y Credicorp (-0.05%).

	Indice Cierre	Var 1-d%	Var 30-d%	YTD 2016
Lima (IGBVL)	10 243	0.37	13.21	4.00
Lima (ISBVL)	13 605	0.50	14.92	5.45
Bogotá (IGBC)	8 812	0.14	9.58	3.10
Buenos Aires (MERVAL)	11 454	1.58	14.31	-1.89
México (IPC)	43 206	1.86	5.77	0.53
Santiago (IPSA)	3 680	0.34	5.55	-0.01
Sao Paulo (IBOVESPA)	40 093	0.72	3.95	-7.51

Fuente: Bloomberg - BVL

Tipo de Cambio Venta

La moneda peruana se apreció en el mercado local, en medio de un avance de los mercados externos y de los precios de las materias primas, en una sesión marcada por la difusión del crecimiento de la economía peruana en 2015. En la jornada el tipo de cambio interbancario venta cerró en S/ 3.500 por unidad. En lo que va del año, el sol alcanza una depreciación acumulada de 2.52% (Datatec). Cabe indicar que en el año 2015, la moneda peruana también alcanzó una depreciación de 14.64%.

Producción Nacional

La producción nacional creció en 6.39% en diciembre del 2015, debido al dinamismo del consumo de los hogares reflejado en las mayores ventas al por menor (3.80%), el consumo con tarjeta de crédito (24.11%), la importación de bienes de consumo no duraderos (6.81%) y por el aumento del consumo de Gobierno (21.53%), reportó el jefe del Instituto Nacional de Estadística e Informática. Dicho resultado estuvo determinado por el comportamiento positivo de todos los sectores económicos. Los sectores que tuvieron un buen desempeño en diciembre fueron: el sector Pesca (82.54%) debido a la mayor captura de anchoveta para consumo humano indirecto al registrar 514 mil toneladas, el sector Minería e Hidrocarburos (22.36%) explicado por la mayor extracción de cobre (68%), hierro (40.8%), molibdeno (22.8%), plata (19.1%) y plomo (14.6%); el sector Manufactura (5.02%) impulsado por la mayor actividad del subsector textil (24.43%). Asimismo, el sector Construcción creció ligeramente en 0.08% por la recuperación del consumo interno de cemento (0.20%).

Fuente: INEI

Riesgo País (Embi+)	Spread				Clasif. Fitch Riesgo Sober.
	Hoy	-1d	-7d	-30d	
Mdos. Emergentes	472	472	470	461	
Argentina	477	477	474	498	CCC
Brasil	554	554	548	533	BB+
Colombia	414	414	428	401	BBB+
Ecuador	1 702	1 702	1 639	1 678	NR
México	295	295	299	273	A-
Panamá	270	270	274	256	BBB
Perú	300	300	302	287	A-
Uruguay	344	344	342	326	BBB
Venezuela	4 145	4 145	3 527	3 620	CCC

Fuente: Bloomberg

Monedas	Cotización por US\$	Variación %			YTD 2016
		-1d	-7d	-30d	
Sol	3.50	-0.20	0.14	2.04	2.50
Real Brasileño	4.00	-0.13	2.41	-1.26	0.94
Peso Mexicano	18.83	-0.41	0.86	3.10	9.44
Peso Chileno	701.21	-0.66	-1.20	-4.10	-1.04
Peso Argentino	14.79	0.02	2.95	10.30	14.37
Peso Colombiano	3 383.00	0.00	0.40	2.47	6.57

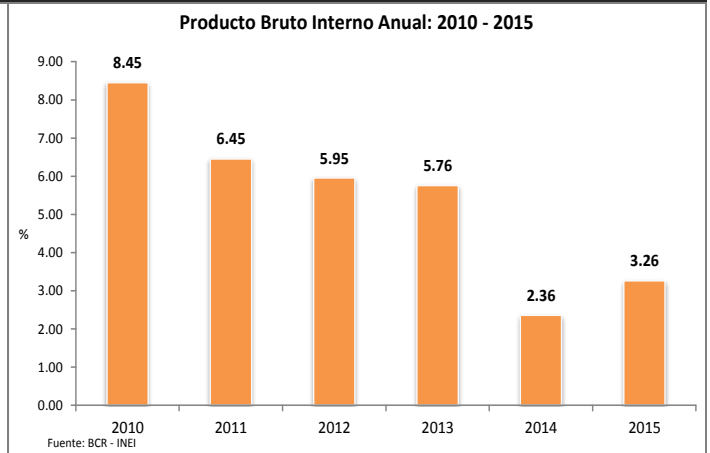
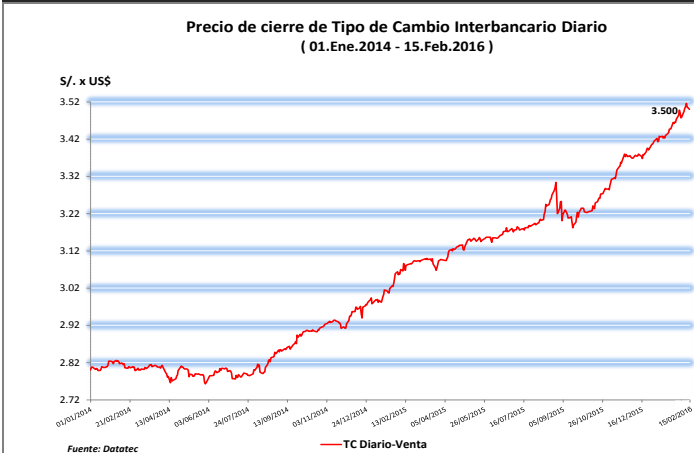
Fuente: Bloomberg

Tasas de Interés Diarias del Sistema Bancario (Prom.)

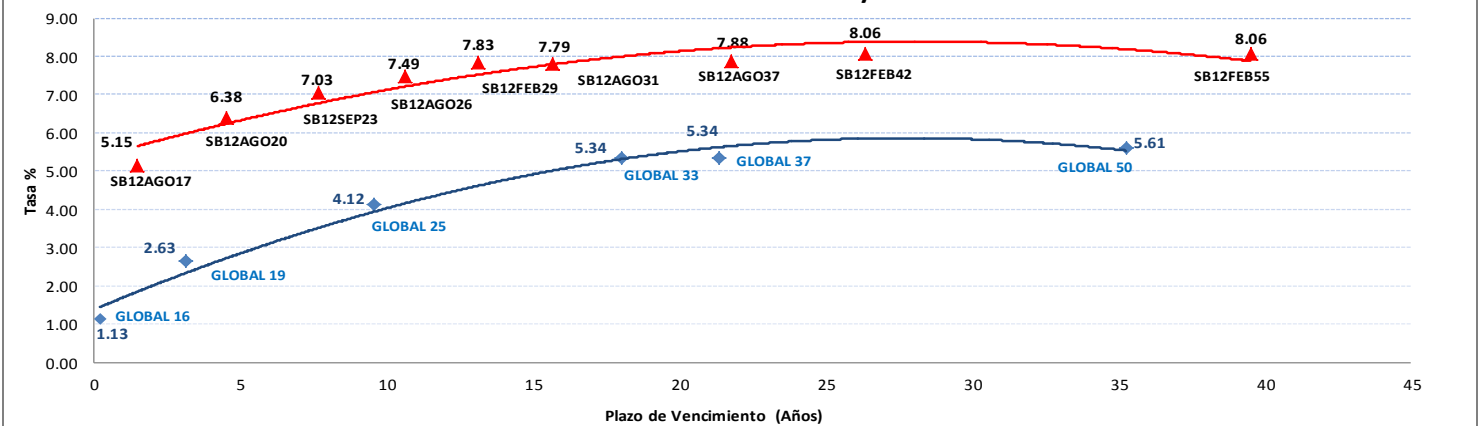
Tasas Activas	Hoy	Moneda Nacional			Hoy	Moneda Extranjera		
		-1d	-30d	-360d		-1d	-30d	-360d
Corporativo	6.01	6.05	6.19	5.11	2.52	2.56	2.61	3.47
Microempresas	35.39	35.17	35.36	32.58	26.57	26.09	26.22	18.73
Consumo	43.23	43.32	44.98	40.68	32.41	32.39	32.31	29.50
Hipotecario	9.04	9.04	8.91	8.92	6.81	6.82	6.67	7.75
Tasas Pasivas	Hoy	Moneda Nacional			Hoy	Moneda Extranjera		
Ahorro	0.86	0.71	0.33	0.40	0.17	0.18	0.17	0.20
Plazo	4.05	4.04	4.03	3.38	0.20	0.20	0.19	0.32
CTS	3.60	3.46	2.98	4.37	1.57	1.62	1.54	1.96

Fuente: SBS

Evolución de Indicadores Económicos: Perú



Rendimiento Bonos Soberanos y Globales



Este reporte se publica con fines informativos. El Banco de la Nación no se responsabiliza por cualquier error u omisión en su contenido, ni con los resultados de las decisiones de inversión por parte de los inversionistas.

Mercado Internacional

15 de febrero de 2016

HECHOS DE IMPORTANCIA

Las exportaciones chinas cayeron un 11.2% en enero respecto al mismo mes del año anterior y las importaciones bajaron un 18.8%, ambas mucho más que lo previsto, lo que aumenta la presión sobre las autoridades para que adopten nuevas medidas que permitan frenar la desaceleración de la economía. La caída de las exportaciones en enero marcó su séptimo mes consecutivo de declive, mientras que la disminución de las importaciones fue su decimoquinto mes. China registró un superávit comercial mejor que lo esperado de US\$ 63 300 millones en enero, frente a los US\$ 60 090 millones de diciembre, mostró la Administración General de Aduanas. Para el 2015, el comercio total de China cayó un 8% a partir del 2014, muy por debajo de la meta de Pekín de un crecimiento del 6% y el peor desempeño desde la crisis financiera global. Una fuente del Ministerio de Comercio señala que el Gobierno no va a fijar una meta anual para el comercio exterior este año.

El superávit comercial de la Unión Europea (UE) con el resto del mundo casi se quintuplicó el año pasado con respecto a 2014 debido a una fuerte bajada en los precios de las energías importadas. La oficina de estadística europea Eurostat mostró que el superávit del bloque de 28 países fue de 64 200 millones de euros el año pasado frente a los 13 300 millones de hace un año. Las importaciones en 2015 subieron sólo 2%, mientras que las exportaciones aumentaron un 5%. Aunque en 2014 el déficit comercial de la UE en energía era de 334.800 millones de euros, en 2015 se contrajo a sólo 243 500 millones por la caída de los precios del crudo y el gas. La UE aumentó su superávit con su principal socio comercial, Estados Unidos, a 123 300 millones de euros desde los 104 500 millones del 2014, aunque el déficit con China creció a casi 180 000 millones desde 137 500 millones. Alemania siguió siendo el mayor exportador europeo con un superávit de 251 900 millones de euros, frente a los 216 500 millones del 2014. Reino Unido tuvo el mayor déficit comercial de la UE al aumentarlo hasta 149 000 millones de euros desde los 139 500 millones de un año antes.

Bolsas Internacionales	Cierre	Var 1-d%	Var 30-d%	YTD% 2016
DOW JONES (EE.UU)	15 974	0.00	-0.09	-8.33
NASDAQ (EE.UU)	4 338	0.00	-3.36	-13.38
S&P 500 (EE.UU)	1 865	0.00	-0.83	-8.77
FTSE (Inglaterra)	5 824	2.04	0.35	-6.70
DAX (Alemania)	9 207	2.67	-3.55	-14.30
NIKKEI (Japón)	16 023	7.16	-6.56	-15.82
SHANGAI (China)	2 746	-0.63	-5.34	-22.41

Comentario del Mercado Accionario Mundial

Las bolsas de Asia cerraron con indicadores positivos luego que el Banco Central de China condujera a un avance del yuan, aliviando el temor a una depreciación por el momento, aunque una serie de datos débiles de Japón y China sugiere que el rebote podría ser de corta duración. El índice Nikkei subió 7.16%, haciendo caso omiso a unos datos que mostraron que la economía de Japón se contrajo más que lo esperado en el último trimestre del 2015.

Las bolsas europeas cerraron con un alza de alrededor de 3%, debido al optimismo de los mercados asiáticos que se extendió por toda Europa, registrando su segundo día de ganancias. Al final de la sesión, los prestamistas y los fabricantes de automóviles se recuperaron, ayudados por la caída del euro.

Monedas	Cierre Spot	Variación %			
		1 d	7 d	30 d	YTD 2016
EURO (\$/€)	1.1156	-0.89	-0.33	2.20	2.71
YEN Japonés (¥/\$)	114.60	1.19	-1.08	-2.03	-4.67
LIBRA (\$/£)	1.4435	-0.47	0.01	1.24	-2.04
FRANCO Suizo (fr/\$)	0.987	1.02	0.01	-1.41	-1.50
YUAN Chino (¥/\$)	6.496	-1.19	-1.19	-1.35	0.04

Comentario de Principales Divisas Internacionales

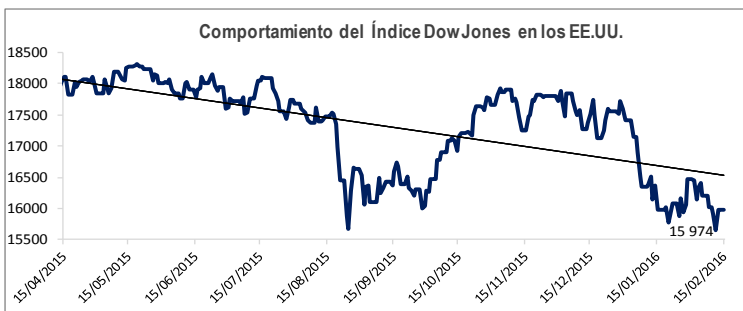
El euro y el yen se debilitaban un 1% contra el dólar, después que una advertencia del primer ministro japonés sobre la volatilidad excesiva en los mercados cambiarios, junto con el mayor aumento diario del yuan chino en más de una década, contribuyeran a calmar el nerviosismo financiero. Asimismo, el presidente del Banco Central Europeo, Mario Draghi, golpeó también al euro y al yen tras comentarios en los que apuntó a que el Banco Central de China puede tomar más medidas para apoyar al crédito e impulsar a la economía. El índice dólar, que sigue la evolución de esta moneda con respecto a una cesta de otras seis divisas principales, subió 0.58% a 96.75.

Bancos Centrales - Tasas Referenciales	Hoy	Variación (en pbs)		
		1 semana	1 mes	1 año
EE.UU.	0.50	0	0	25
ZONA EURO	0.05	0	0	0
INGLATERRA	0.50	0	0	0
CANADÁ	0.50	0	0	-25
JAPÓN	-0.10	0	-20	-20

Principales Proyecciones

Internacionales	Producto Bruto Interno (%)			
	2014	2015	2016	2017
- Mundo	3.4	3.1	3.4	3.6
- Estados Unidos	2.4	2.5	2.6	2.6
- Eurozona	0.9	1.5	1.7	1.7
- Alemania	1.6	1.5	1.7	1.7
- China	7.3	6.9	6.3	6.0
- Japón	0.0	0.6	1.0	0.3

Fuente: FMI - Enero 2016



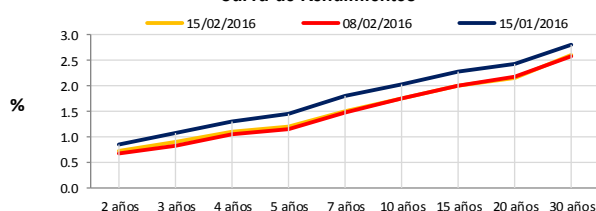
COMMODITIES	Hoy	Ayer	Var - 1d	Var - 7d	Var - 30d	YTD 2016
Oro (\$/oz)	1 209.4	1 237.9	-28.6	20.1	120.5	147.9
Plata (\$/oz)	15.3	15.8	-0.4	0.0	1.4	1.5
Cobre (\$/TM)	4 572.5	4 506.8	65.8	-40.8	245.0	-133.3
Zinc (\$/TM)	1 682.3	1 710.5	-28.3	-39.5	214.0	89.5
Estaño (\$/TM)	15 378.0	15 506.0	-128.0	-372.0	2,082.5	787.0
Plomo (\$/TM)	1 831.5	1 858.3	-26.8	6.3	231.0	34.5
Aluminio (\$/TM)	1 514.0	1 502.5	11.5	14.0	38.3	13.8
Molibdeno (\$/lb)	5.5	5.5	-	-	0.1	0.3
WTI (\$/barril)	29.4	29.4	-	-0.3	0.0	-7.6
Brent (\$/barril)	33.6	32.3	1.3	0.8	5.7	-2.1

Precios Spot

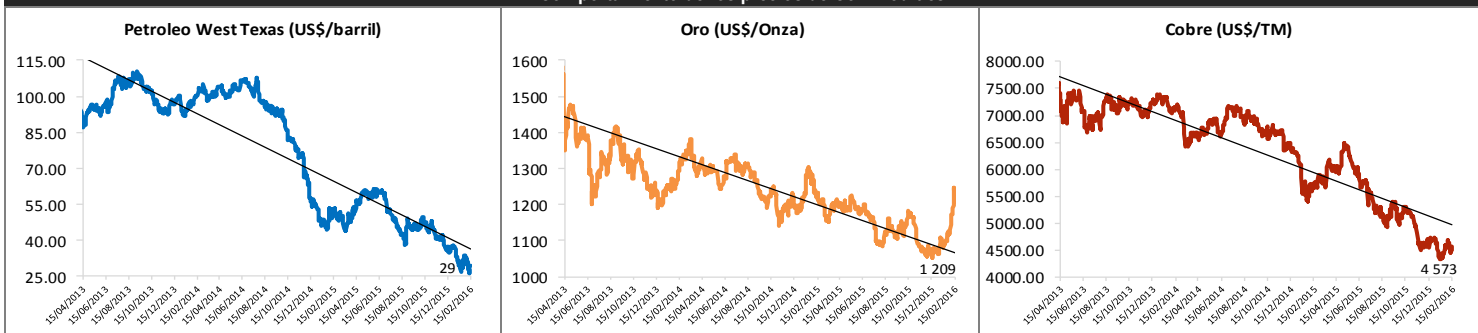
Bonos del Tesoro Público de los EEUU

Treasuries	Hoy Yield	Variación (en pbs)		
		1 día	YTD 2016	1 año
2 Años	0.72	0	5	7
3 Años	0.90	0	-17	-14
5 Años	1.21	0	-44	-33
10 Años	1.75	0	-42	-30
15 Años	2.00	0	-37	-34
20 Años	2.15	0	-31	-24
30 Años	2.61	0	-15	-4

Curva de Rendimientos



Comportamiento de los precios de Commodities



Fuente: Bloomberg, Reuters

Este reporte se publica con fines informativos. El Banco de la Nación no se responsabiliza por cualquier error u omisión en su contenido, ni con los resultados de las decisiones de inversión por parte de los inversionistas.

Jefe de Estadística y Estudios Económicos: Erick Mendoza La Torre
Teléfono: 5192000 - anexo 12136

GERENCIA FINANZAS Y CONTABILIDAD

Analista: Miguel J. Luciano Román
mluciano@bn.com.pe