

**Mercado Nacional y Regional**

17 de febrero de 2016

La Bolsa de Valores de Lima cerró con leves ganancias debido a un repunte de acciones mineras y financieras, en medio de un avance de los mercados externos tras un alza de los precios de las materias primas. El índice general subió 0.63% y el índice selectivo que incluye a las acciones más líquidas del mercado avanzó 1.48%. En la jornada se negociaron S/ 106.6 millones (US\$ 30.4 millones) en 627 operaciones. A nivel de empresas, subieron las acciones de: Minsur (8.33%), Casa Grande (7.67%), Volcan (7.14%), Intergroup (4.12%), Credicorp (2.08%), Aceros Arequipa (3.68%), Alicorp (1.96%), Ferreyros (0.75%), Cementos Pacasmayo (0.65%), Buenaventura (0.40%) y Backus (0.17%). En contrario, bajaron las acciones de: Graña y Montero (-3.39%), Sider (-2.14%) y Pomalca (-1.69%).

	Indice Cierre	Var 1-d%	Var 30-d%	YTD 2016
Lima (IGBVL)	10 339	0.63	14.41	4.98
Lima (ISBVL)	13 857	1.48	17.41	7.41
Bogotá (IGBC)	9 024	2.93	14.96	5.57
Buenos Aires (MERVAL)	12 059	4.37	23.59	3.29
México (IPC)	43 585	1.13	7.34	1.41
Santiago (IPSA)	3 739	0.65	7.62	1.59
Sao Paulo (IBOVESPA)	41 631	1.67	9.74	-3.97

Fuente: Bloomberg - BVL

**Tipo de Cambio Venta**

La moneda peruana se apreció en el mercado local, por oferta de dólares de algunos bancos ante un avance de los mercados internacionales apuntalados por el alza de los precios del petróleo. En la jornada el tipo de cambio interbancario venta cerró en S/ 3.504 por unidad. En lo que va del año, el sol alcanza una depreciación acumulada de 2.647% (Datalec). Cabe indicar que en el año 2015, la moneda peruana también alcanzó una depreciación de 14.64%.

**Proyección**

Francisco Grippa, economista principal del BBVA Research, sostiene que la inflación para este año sería de 3.2%, debido a que en la actualidad la tasa de inflación se ha incrementado por el alza de los precios, lo cual está vinculado con el fenómeno de El Niño y el tipo de cambio. El especialista añadió que el tipo de cambio, que el año pasado subió 14%, tendría un alza más contenida de 7%, lo que impactaría en la reducción de la tasa de inflación este año. Sin embargo, la expectativa de inflación para este año, sería una cifra más cercana al rango meta del Banco Central de Reserva (BCR), entre el 1% y 3%. "No entra [al rango] meta porque las expectativas siguen altas (3.5%). Cuando el empresario ve que ha venido alta por mucho tiempo, toma en cuenta esa expectativa para fijar precios. Lo que el BCR tiene que hacer es romper esa barrera del 3.5%", anotó. Por ello, el ejecutivo explicó que el BCR se ha mostrado más enérgico en su último comunicado, tras elevar la tasa de interés de referencia, política que continuaría de no ceder las expectativas de inflación.

Fuente: BBVA Research

Riesgo País (Embi+)	Spread				Clasif. Fitch Riesgo Sober.
	Hoy	-1d	-7d	-30d	
Mdos. Emergentes	450	464	474	461	
Argentina	458	468	487	498	CCC
Brasil	535	549	554	533	BB+
Colombia	385	407	422	401	BBB+
Ecuador	1 583	1 659	1 693	1 678	NR
México	275	292	300	273	A-
Panamá	250	263	277	256	BBB
Perú	280	294	304	287	A-
Uruguay	330	337	344	326	BBB
Venezuela	3 560	3 825	3 790	3 620	CCC

Fuente: Bloomberg

Monedas	Cotización por US\$	Variación %			
		-1d	-7d	-30d	YTD 2016
Sol	3.50	-0.21	-0.10	2.04	2.62
Real Brasileño	3.99	-1.90	1.55	-1.06	0.74
Peso Mexicano	18.37	-2.74	-3.03	0.85	6.73
Peso Chileno	700.40	-1.25	-1.74	-4.08	-1.16
Peso Argentino	14.99	1.01	5.86	11.67	15.94
Peso Colombiano	3 360.98	-1.60	-0.91	1.81	5.87

Fuente: Bloomberg

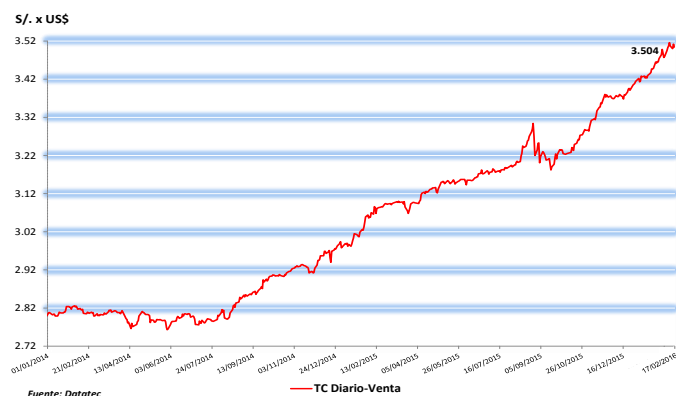
**Tasas de Interés Diarias del Sistema Bancario (Prom.)**

Tasas Activas	Hoy	Moneda Nacional			Hoy	Moneda Extranjera		
		-1d	-30d	-360d		-1d	-30d	-360d
Corporativo	6.03	6.04	6.21	5.11	2.61	2.59	2.70	3.47
Microempresas	35.36	35.40	35.43	32.58	26.60	26.48	26.02	18.73
Consumo	43.05	43.19	45.09	40.68	32.62	32.49	32.27	29.50
Hipotecario	9.05	9.05	8.93	8.92	6.80	6.83	6.68	7.75
Tasas Pasivas		Moneda Nacional				Moneda Extranjera		
Ahorro	0.88	0.87	0.32	0.40	0.17	0.17	0.17	0.20
Plazo	4.03	4.04	4.03	3.38	0.20	0.20	0.20	0.32
CTS	3.51	3.51	3.04	4.37	1.57	1.57	1.54	1.96

Fuente: SBS

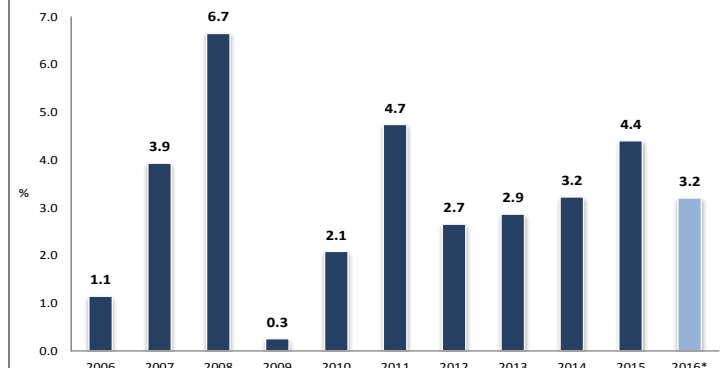
**Evolución de Indicadores Económicos: Perú**

**Precio de cierre de Tipo de Cambio Interbancario Diario (01.Ene.2014 - 17.Feb.2016)**



Fuente: Datalec

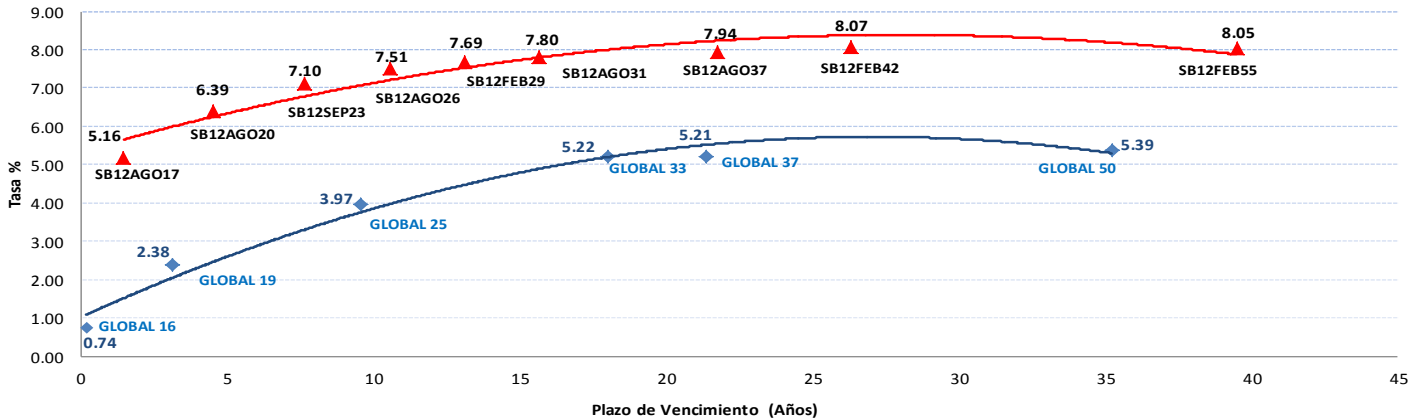
**Inflación de Lima Metropolitana: 2006 - 2016**



Fuente: INEI - BBVA Research

(\*) Proyección BBVA Research

**Rendimiento Bonos Soberanos y Globales**



Este reporte se publica con fines informativos. El Banco de la Nación no se responsabiliza por cualquier error u omisión en su contenido, ni con los resultados de las decisiones de inversión por parte de los inversionistas.

**Mercado Internacional**

17 de febrero de 2016

**HECHOS DE IMPORTANCIA**

La producción industrial en Estados Unidos subió a su mayor ritmo en 14 meses en enero ante un incremento de las manufacturas y servicios básicos, en la última señal de que la economía recuperó terreno a inicios del año. La producción industrial avanzó 0.9% en enero, la mayor ganancia desde noviembre del 2014, mencionó la Fed. El incremento se produjo tras un declive de 0.7% en diciembre y fue impulsado por un aumento del 0.5% en la producción manufacturera. El alza en la producción manufacturera refleja ganancias en la elaboración de bienes duraderos, así como alimentos y químicos. Pero la manufactura aún presenta complicaciones y seguirá siendo golpeada por la fortaleza del dólar, la débil demanda global y los bajos precios del petróleo. La producción industrial también fue impulsada por un aumento del 5.4% del sector de los servicios básicos, ya que con el retorno de las temperaturas normales en el invierno boreal se vio un alza en la demanda por calefacción. La mayor economía del mundo se expandió a un ritmo del 0.7% anual en el cuarto trimestre. Barclays elevó su estimación del Producto Interno Bruto del primer trimestre una décima de punto porcentual, a 2.5%, tras el reporte de la producción industrial. Asimismo, el Departamento del Trabajo informó que su Índice de Precios al Productor subió 0.1% en enero ya que se incrementaron los costos de los servicios, tras caer 0.2% en diciembre. En los 12 meses a enero, el denominado IPP retrocedió 0.2% tras declinar 0.1% en diciembre.

Irán evitó ofrecer su colaboración para restringir la producción petrolera como parte de un pacto mundial destinado a congelar los volúmenes de extracción y apuntalar los precios, puesto que desea recuperar la participación de mercado que perdió tras años de sanciones económicas. La postura iraní complica las negociaciones sobre los niveles de producción, después de un sorpresivo compromiso anunciado esta semana entre dos de los mayores exportadores del mundo: Rusia y Arabia Saudita, la potencia más influyente al interior de la OPEP. El consenso inicial establece congelar la producción de este año a los niveles de enero, siempre y cuando otras grandes naciones petroleras se sumen a la iniciativa. El primer acuerdo global sobre cuotas de crudo en 15 años no ha impresionado al mercado, que esperaba un recorte de producción en lugar de un congelamiento, el cual todas formas podría llevar a un incremento del bombeo si Irán consigue términos especiales de los miembros de la OPEP. "Este es el primer paso y deberían tomarse otras medidas. Esta cooperación entre miembros de la OPEP y países fuera del grupo para estabilizar al mercado es una buena noticia. Apoyamos cualquier esfuerzo por estabilizar al mercado y sus precios", dijo el ministro del Petróleo iraní, Bijan Zanganeh.

Bolsas Internacionales	Cierre	Var 1-d%	Var 30-d%	YTD% 2016
DOW JONES (EE.UU)	16 454	1.59	2.91	-5.57
NASDAQ (EE.UU)	4 534	2.21	1.02	-9.45
S&P 500 (EE.UU)	1 927	1.65	2.47	-5.73
FTSE (Inglaterra)	6 030	2.87	4.33	-3.40
DAX (Alemania)	9 377	2.65	-1.52	-12.71
NIKKEI (Japón)	15 836	-1.36	-6.60	-16.80
SHANGAI (China)	2 867	1.08	-1.60	-18.98

**Comentario del Mercado Accionario Estadounidense**

Wall Street cerró con fuertes ganancias por tercer día consecutivo, el Dow Jones de Industriales, su principal indicador, subió 1.59%, impulsado por un nuevo rebote del precio del petróleo. En el mismo sentido, el índice S&P 500 subió 1.65% y el índice compuesto de Nasdaq ganó 2.21%. Los inversores también encontraron motivos para celebrar tras publicarse un dato mejor de lo esperado sobre la producción industrial, que creció un 0.9% en enero y logró así su primer incremento desde julio pasado. Todos los sectores en Wall Street terminaron con ganancias, entre los que destacaron: el energético (3.70%), el de materias primas (2.51%), el tecnológico (2.27%), el industrial (1.65%) y el financiero (1.61%).

Monedas	Cierre Spot	Variación %			
		1 d	7 d	30 d	YTD 2016
EURO ( \$/€)	1.1128	-0.14	-1.45	2.17	2.45
YEN Japonés ( ¥/\$)	114.10	0.03	0.66	-2.74	-5.09
LIBRA (\$/£)	1.4294	-0.08	-1.57	0.36	-3.00
FRANCO Suizo (fr/\$)	0.993	0.38	1.93	-1.27	-0.96
YUAN Chino ( ¥/\$)	6.529	0.18	-0.70	-0.76	0.54

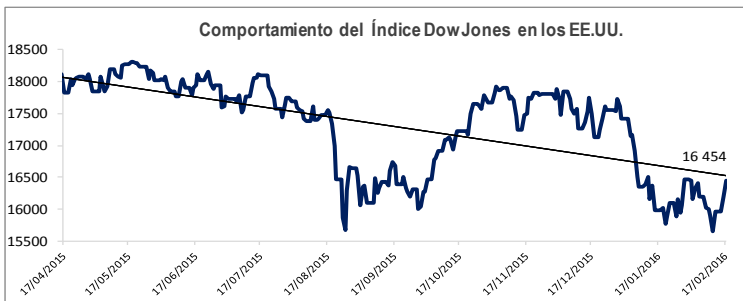
**Comentario de Principales Divisas Internacionales**

El dólar avanzó frente a las principales divisas internacionales, tras la publicación de cifras coyunturales de Estados Unidos, que fueron mejores de lo previsto, en medio de la subida de los precios del petróleo. Asimismo, el rebote en los mercados de valores en Asia, Europa y Nueva York mostró un aumento de la tolerancia al riesgo y menor necesidad de huir a puertos seguros como el euro y el yen. La libra esterlina perdió posición respecto al dólar después de que el último informe sobre empleo del Reino Unido indicara que el crecimiento de los salarios se ralentizó durante los tres últimos meses de 2015.

Bancos Centrales - Tasas Referenciales	Hoy	Variación (en pbs)		
		1 semana	1 mes	1 año
EE.UU.	0.50	0	0	25
ZONA EURO	0.05	0	0	0
INGLATERRA	0.50	0	0	0
CANADÁ	0.50	0	0	-25
JAPÓN	-0.10	0	-20	-20

Principales Proyecciones Internacionales	Producto Bruto Interno (%)			
	2014	2015	2016	2017
- Mundo	3.4	3.1	3.4	3.6
- Estados Unidos	2.4	2.5	2.6	2.6
- Eurozona	0.9	1.5	1.7	1.7
- Alemania	1.6	1.7	1.7	1.7
- China	7.3	6.9	6.3	6.0
- Japón	0.0	0.6	1.0	0.3

Fuente: FMI - Bundesbank

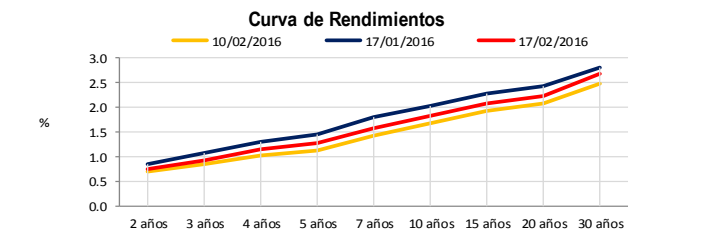


COMMODITIES	Hoy	Ayer	Var - 1d	Var - 7d	Var - 30d	YTD 2016
Oro (\$/oz)	1 208.6	1 200.4	8.2	11.5	119.7	147.2
Plata (\$/oz)	15.3	15.2	0.1	0.0	1.3	1.4
Cobre (\$/TM)	4 588.5	4 561.0	27.5	138.5	210.5	-117.3
Zinc (\$/TM)	1 647.0	1 656.0	-9.0	-66.0	160.0	54.3
Estaño (\$/TM)	15 718.0	15 472.0	246.0	-153.0	2,403.0	1 127.0
Plomo (\$/TM)	1 723.0	1 784.3	-61.3	-83.5	111.8	-74.0
Aluminio (\$/TM)	1 523.3	1 524.0	-0.8	41.8	34.0	23.0
Molibdeno (\$/lb)	5.5	5.5	-	-	0.1	0.3
WTI (\$/barril)	30.7	29.0	1.6	3.2	1.2	-6.4
Brent (\$/barril)	34.4	31.8	2.6	3.4	6.8	-1.4

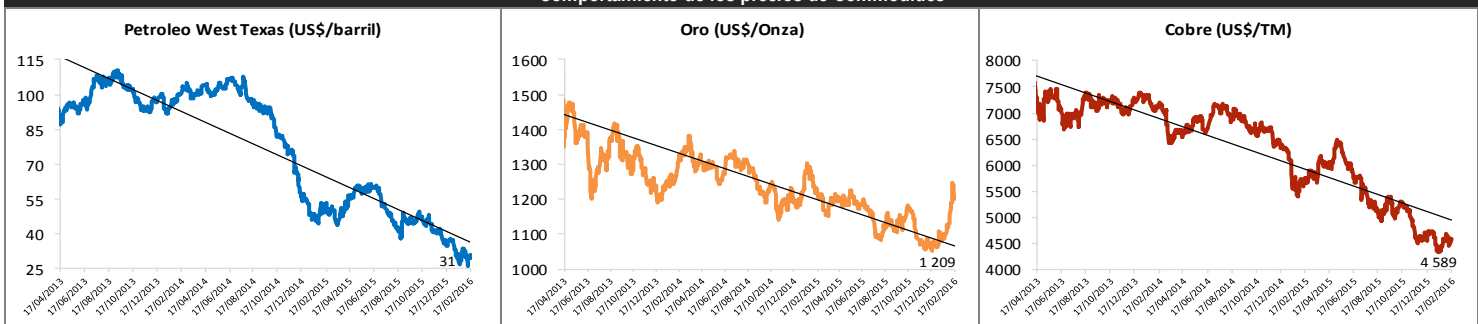
Precios Spot

**Bonos del Tesoro Público de los EEUU**

Treasuries	Hoy Yield	Variación (en pbs)		
		1 día	YTD 2016	1 año
2 Años	0.75	2	8	8
3 Años	0.93	3	-14	-16
5 Años	1.27	5	-39	-34
10 Años	1.82	5	-35	-32
15 Años	2.08	5	-29	-36
20 Años	2.22	5	-23	-25
30 Años	2.69	5	-7	-4



**Comportamiento de los precios de Commodities**



Fuente: Bloomberg, Reuters

Este reporte se publica con fines informativos. El Banco de la Nación no se responsabiliza por cualquier error u omisión en su contenido, ni con los resultados de las decisiones de inversión por parte de los inversionistas.

Jefe de Estadística y Estudios Económicos: Erick Mendoza La Torre  
Teléfono: 5192000 - anexo 12136