

Mercado Nacional y Regional

23 de febrero de 2016

La Bolsa de Valores de Lima terminó ligeramente estable, debido a un comportamiento mixto de las acciones mineras, en una jornada marcada por el retroceso de los mercados externos y de los precios de las materias primas. El índice general subió 0.21% y el índice selectivo que incluye a las acciones más líquidas del mercado avanzó 0.06%. En la jornada se negociaron S/ 23.3 millones (US\$ 6.6 millones) en 355 operaciones. A nivel de empresas, subieron las acciones de: Volcan (3.46%), Tahoe (2.76%), Cerro Verde (2.41%), Inretail Perú (2.33%) y Milpo (1.32%). En contrario, bajaron las acciones de: Trealvi Mining (-9.68%), Minsur (-8.33%) y Graña y Montero (-0.37%)

	Indice Cierre	Var 1-d%	Var 30-d%	YTD 2016
Lima (IGBVL)	10 609	0.21	17.43	7.72
Lima (ISBVL)	14 276	0.06	20.21	10.65
Bogotá (IGBC)	8 996	-0.67	6.76	5.25
Buenos Aires (MERVAL)	12 533	0.06	21.33	7.35
México (IPC)	43 217	-0.76	3.83	0.56
Santiago (IPSA)	3 716	-1.02	5.23	0.98
Sao Paulo (IBOVESPA)	42 521	-1.65	11.81	-1.91

Fuente: Bloomberg - BVL

Tipo de Cambio Venta

La moneda peruana se depreció en el mercado local, por una mayor demanda de dólares de empresas locales e inversores extranjeros ante una caída de los precios de las materias a nivel global. Para atenuar la caída del sol, el Banco Central de Reserva (BCR) vendió US\$ 65 millones en el mercado al contado. Asimismo, el BCR colocó swaps cambiarios venta por S/ 927 millones y certificados de depósitos reajustables por S/ 180 millones. En la jornada el tipo de cambio interbancario venta cerró en S/ 3.532 por unidad. En lo que va del año, el sol alcanza una depreciación acumulada de 3.46% (Datatec). Cabe indicar que en el año 2015, la moneda peruana también alcanzó una depreciación de 14.64%.

Depósitos del Sistema Bancario

Los depósitos totales captados por la banca privada sumaron S/ 211 925 millones al cierre de enero del 2016, S/ 18 462 millones más (9.54%) en comparación con enero del año pasado, considerando un tipo de cambio constante para dicho cálculo, informó la Asociación de Banco (Asbanc). Los depósitos en moneda nacional llegaron a S/ 98 340 millones al cierre de enero último, cifra que significó una disminución de S/ 989 millones (-1%) frente a diciembre del 2015, aunque la tasa anual mostró un avance de S/ 3 769 millones (3.99%). El descenso mensual se concibió principalmente por los menores depósitos a la vista en moneda local, precisó Asbanc. Por su parte, las captaciones en moneda extranjera ascendieron a US\$ 32 733 millones durante enero del 2016, y de esta manera obtuvo un crecimiento de US\$ 63 millones (0.19%) comparado con diciembre del 2015. El aumento frente al mes anterior se debió a los mayores depósitos de ahorros en dólares. Después de tres caídas consecutivas, los depósitos en moneda extranjera lograron reportar un ligero avance, movimiento que estuvo en línea con el aumento del tipo de cambio (7.7% de depreciación en los últimos cuatro meses), lo que hace que tales fondos obtengan un mayor retorno implícito (medido en términos de soles). En cambio, los depósitos en soles tuvieron un desempeño opuesto y retrocedieron luego de tres meses de aumento. Esta situación se explica fundamentalmente por el alza en la cotización del tipo de cambio, evento que en enero fue más determinante que las campañas emprendidas por los bancos para atraer depósitos en soles.

Fuente: Asbanc

Riesgo País (Embi+)	Spread				Clasif. Fitch Riesgo Sober.
	Hoy	-1d	-7d	-30d	
Mdos. Emergentes	447	444	464	449	
Argentina	456	453	468	515	CCC
Brasil	519	521	549	514	BB+
Colombia	378	373	407	380	BBB+
Ecuador	1 472	1 483	1 659	1 570	NR
México	271	268	292	265	A-
Panamá	250	248	263	251	BBB
Perú	280	279	294	277	A-
Uruguay	324	326	337	319	BBB
Venezuela	3 476	3 398	3 825	3 518	CCC

Fuente: Bloomberg

Monedas	Cotización por US\$	Variación %			
		-1d	-7d	-30d	YTD 2016
Sol	3.53	0.34	0.57	2.42	3.43
Real Brasileño	3.96	0.32	-2.67	-3.30	-0.05
Peso Mexicano	18.21	0.71	-3.58	-1.27	5.82
Peso Chileno	696.34	0.71	-1.82	-2.70	-1.73
Peso Argentino	15.32	0.30	3.22	11.73	18.47
Peso Colombiano	3 327.71	0.51	-2.57	0.58	4.83

Fuente: Bloomberg

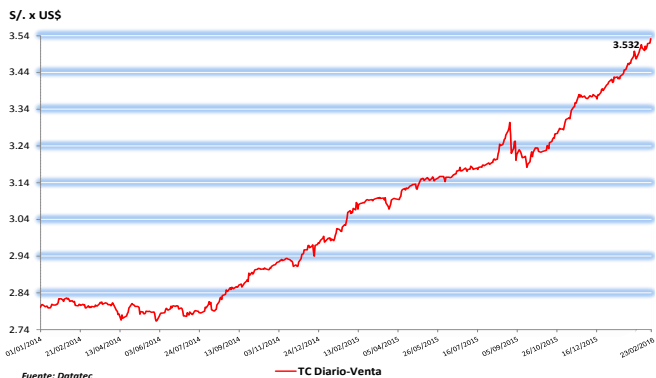
Tasas de Interés Diarias del Sistema Bancario (Prom.)

Tasas Activas	Hoy	Moneda Nacional			Hoy	Moneda Extranjera		
		-1d	-30d	-360d		-1d	-30d	-360d
Corporativo	6.11	6.05	6.27	5.13	2.39	2.59	2.68	3.62
Microempresas	35.36	35.34	35.36	32.17	26.25	26.28	26.13	18.05
Consumo	42.84	42.89	44.72	40.47	32.39	32.44	32.27	29.94
Hipotecario	9.08	9.08	8.92	8.90	6.62	6.62	6.66	7.67
Tasas Pasivas	Hoy	Moneda Nacional			Hoy	Moneda Extranjera		
Ahorro	0.97	0.92	0.36	0.41	0.17	0.17	0.18	0.20
Plazo	4.07	4.05	4.03	3.35	0.20	0.20	0.20	0.31
CTS	3.53	3.53	3.18	4.19	1.61	1.57	1.53	2.04

Fuente: SBS

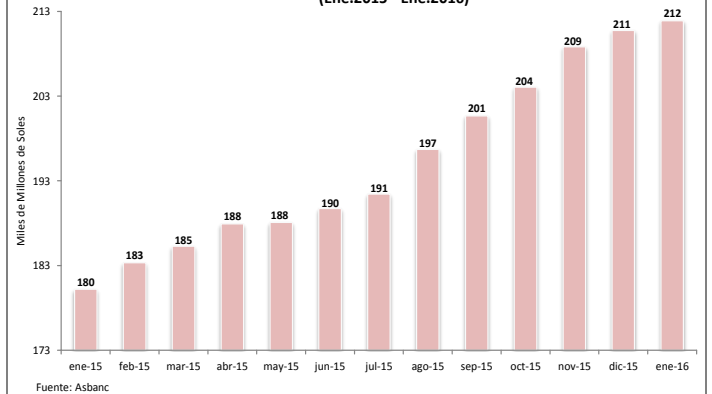
Evolución de Indicadores Económicos: Perú

Precio de cierre de Tipo de Cambio Interbancario Diario (01.Ene.2014 - 23.Feb.2016)



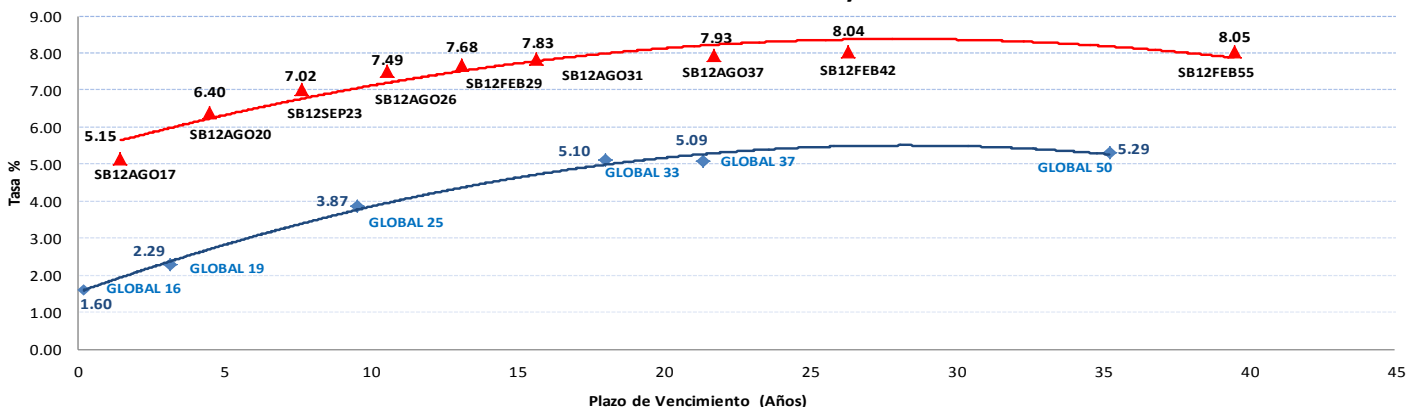
Fuente: Datatec

Evolución de los Depósitos Totales del Sistema Bancario (Ene.2015 - Ene.2016)



Fuente: Asbanc

Rendimiento Bonos Soberanos y Globales



Este reporte se publica con fines informativos. El Banco de la Nación no se responsabiliza por cualquier error u omisión en su contenido, ni con los resultados de las decisiones de inversión por parte de los inversionistas.

HECHOS DE IMPORTANCIA

El PIB alemán creció un 0.3% en el último trimestre de 2015 respecto al ejercicio trimestral anterior y un 2.1% en comparación con el mismo período de 2014. Asimismo, Alemania creció 1.7% en el 2015 frente al avance del 1.6% de 2014, debido al impulso de la demanda doméstica y el gasto público. El Estado aumentó el gasto un 1% en parte por el flujo de refugiados, mientras que el consumo privado subió un 0.2%. Las inversiones aumentaron en 2.4% en el trimestre, y contribuyeron en 0.4 puntos porcentuales al crecimiento, mientras que el comercio supuso una caída del 0.5% del PIB. Alemania está gastando miles de millones de euros en albergar, integrar y hallar trabajo para un número récord de refugiados que escapan de los conflictos y la pobreza en Oriente Medio y otras regiones. Al mismo tiempo, los niveles de empleo récord, las alzas de los salarios, la reducida inflación y los precios más baratos de la gasolina han impulsado el gasto privado. Esto está ayudando a contrarrestar una caída en las exportaciones, que tradicionalmente han impulsado a la economía más grande de Europa.

La Reserva Federal estadounidense debería considerar subir las tasas de interés en su próxima reunión de política monetaria en marzo, mencionó la presidenta de la Fed de Kansas City, Esther George. George afirmó que esperará hasta la reunión del 15 y 16 de marzo antes de decidir si apoyará un incremento de los fondos federales. Señales de una desaceleración en la economía mundial y una fuerte caída de los mercados financieros han llevado a los inversores a apostar en contra de alzas de tasas de interés en el corto plazo. Los precios futuros de las tasas de interés sugieren que los inversores ven incluso pocas probabilidades de incrementos este año. George dijo que de mantenerse la volatilidad en los mercados financieros podría dar a las autoridades una pausa en los aumentos. Afirmó que el panorama económico de Estados Unidos no ha cambiado desde diciembre, cuando la Fed señaló que podría subir las tasas en cuatro ocasiones este año.

Bolsas Internacionales	Cierre	Var 1-d%	Var 30-d%	YTD% 2016
DOW JONES (EE.UU)	16 432	-1.14	2.10	-5.70
NASDAQ (EE.UU)	4 504	-1.47	-1.91	-10.06
S&P 500 (EE.UU)	1 921	-1.25	0.75	-6.00
FTSE (Inglaterra)	5 962	-1.25	1.06	-4.49
DAX (Alemania)	9 417	-1.64	-3.56	-12.35
NIKKEI (Japón)	16 052	-0.37	-5.35	-15.67
SHANGAI (China)	2 903	-0.81	-0.45	-17.97

Comentario del Mercado Accionario Estadounidense

Wall Street cerró con pérdidas, el Dow Jones de Industriales, su principal indicador, bajó 1.40%, arrastrado por una nueva caída del precio petróleo en los mercados internacionales. En el mismo sentido, el índice compuesto de Nasdaq retrocedió 1.47% y el índice S&P 500 cedió 1.25%. JPMorgan (-3.82%) encabezó las pérdidas en el Dow Jones, por delante de Chevron (-3.07%), Goldman Sachs (-2.82%), DuPont (-2.71%), Microsoft (-2.17%), Caterpillar (-1.96%), Intel (-1.70%) y Apple (-1.53%). Asimismo, los sectores que lideraron las pérdidas fueron: el energético (-3.28%), el de materias primas (-2.30%), el financiero (-1.71%), el tecnológico (-1.65%) y el industrial (-1.02%).

Monedas	Cierre Spot	Variación %			
		1 d	7 d	30 d	YTD 2016
EURO (\$/€)	1.102	-0.09	-1.11	2.07	1.45
YEN Japonés (¥/\$)	112.10	-0.73	-1.73	-5.62	-6.75
LIBRA (\$/£)	1.4022	-0.90	-1.99	-1.70	-4.85
FRANCO Suizo (fr/\$)	0.991	-0.84	0.26	-2.44	-1.08
YUAN Chino (¥/\$)	6.527	0.08	0.16	-0.78	0.52

Comentario de Principales Divisas Internacionales

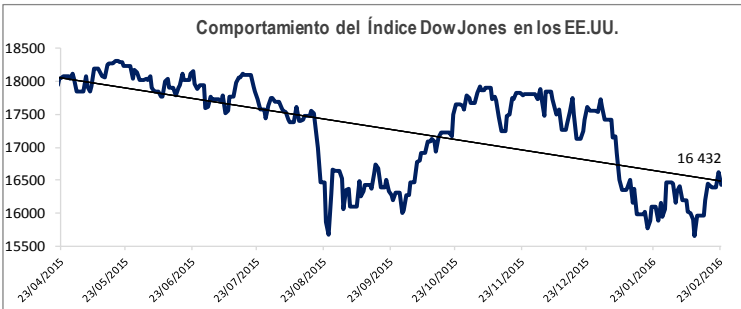
El yen y el franco suizo avanzaron frente al dólar, tras la caída del reciente repunte en los precios de las acciones y el petróleo, reviviendo la demanda de divisas de refugio seguro. La moneda japonesa avanzó hasta su máximo en casi dos semanas frente al dólar, mientras que el franco suizo alcanzó su cima en casi tres semanas, luego de que los precios del crudo se hundieron alrededor de 5% en el día y Wall Street retrocedió más de un 1%. El índice dólar, que sigue la evolución de esta moneda con respecto a una cesta de otras seis divisas principales, subió en 0.07%.

Bancos Centrales - Tasas Referenciales	Hoy	Variación (en pbs)		
		1 semana	1 mes	1 año
EE.UU.	0.50	0	0	25
ZONA EURO	0.05	0	0	0
INGLATERRA	0.50	0	0	0
CANADÁ	0.50	0	0	-25
JAPÓN	-0.10	0	-20	-20

Principales Proyecciones Internacionales

Internacionales	Producto Bruto Interno (%)			
	2014	2015	2016	2017
- Mundo	3.4	3.0	3.0	3.3
- Estados Unidos	2.4	2.4	2.0	2.2
- Eurozona	0.9	1.5	1.4	1.7
- Alemania	1.6	1.7	1.3	1.7
- China	7.3	6.9	6.5	6.2
- Japón	0.0	0.4	0.8	0.6

Fuente: OCDE - Febrero 2016



COMMODITIES

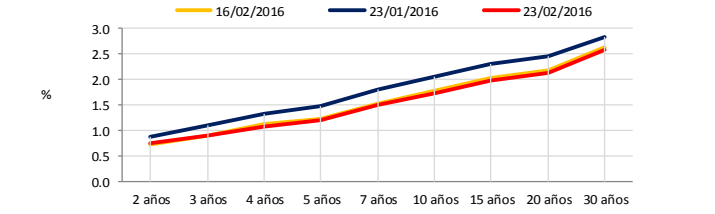
	Hoy	Ayer	Var - 1d	Var - 7d	Var - 30d	YTD 2016
Oro (\$/oz)	1 225.6	1 208.6	17.0	25.2	127.6	164.2
Plata (\$/oz)	15.3	15.2	0.1	0.1	1.3	1.4
Cobre (\$/TM)	4 647.8	4 697.5	-49.8	86.8	198.5	-58.0
Zinc (\$/TM)	1 736.3	1 785.0	-48.8	80.3	227.8	143.5
Estaño (\$/TM)	16 180.0	15 833.0	347.0	708.0	2,420.5	1 589.0
Plomo (\$/TM)	1 702.8	1 719.3	-16.5	-81.5	61.8	-94.3
Aluminio (\$/TM)	1 557.5	1 587.3	-29.8	33.5	74.8	57.3
Molibdeno (\$/lb)	5.5	5.5	-	-	-	0.3
WTI (\$/barril)	30.1	31.5	-1.4	1.0	-0.9	-7.0
Brent (\$/barril)	32.4	34.1	-1.6	0.7	1.5	-3.3

Precios Spot

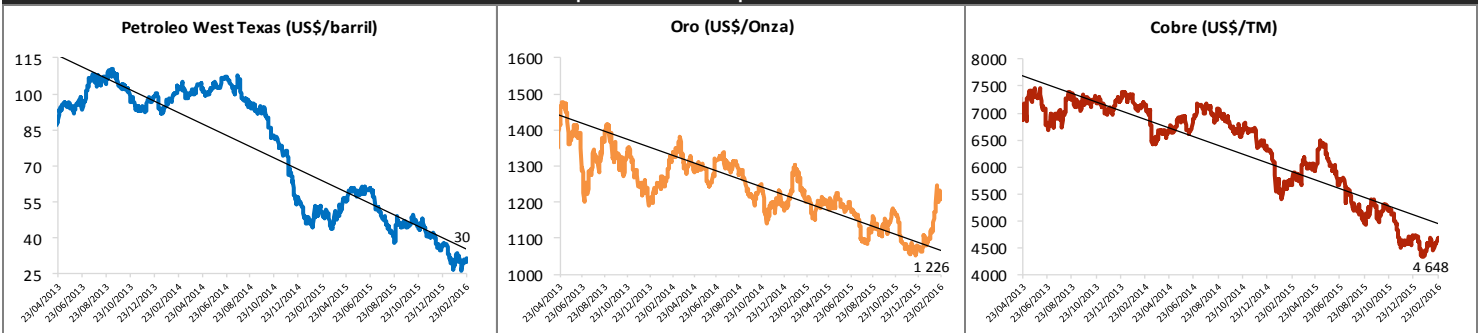
Bonos del Tesoro Público de los EEUU

Treasuries	Hoy Yield	Variación (en pbs)		
		1 día	YTD 2016	1 año
2 Años	0.75	0	9	15
3 Años	0.89	-2	-18	-13
5 Años	1.20	-4	-46	-34
10 Años	1.72	-3	-45	-34
15 Años	1.97	-3	-39	-39
20 Años	2.12	-2	-34	-30
30 Años	2.58	-2	-17	-8

Curva de Rendimientos



Comportamiento de los precios de Commodities



Fuente: Bloomberg, Reuters

Este reporte se publica con fines informativos. El Banco de la Nación no se responsabiliza por cualquier error u omisión en su contenido, ni con los resultados de las decisiones de inversión por parte de los inversionistas.