

Mercado Nacional y Regional

24 de febrero de 2016

La Bolsa de Valores de Lima cerró con indicadores positivos, debido a las acciones de mineras polimetálicas, en medio del avance de los mercados externos tras una recuperación de los precios del petróleo. El índice general subió 0.63% y el índice selectivo que incluye a las acciones más líquidas del mercado avanzó 1.76%. En la jornada se negociaron S/ 145.6 millones (US\$ 41.3 millones) en 619 operaciones. A nivel de empresas, subieron las acciones de: Volcan (14.62%), Atacocha (10.00%), Trealvi Mining (5.36%), Minsur (4.55%), Milpo (3.92%) y Buenaventura (1.71%). En contrario, bajaron las acciones de: Alicorp (-1.08%), Casa Grande (-0.76%) y Cementos Pacasmayo (-0.65%).

	Indice Cierre	Var 1-d%	Var 30-d%	YTD 2016
Lima (IGBVL)	10 676	0.63	17.86	8.40
Lima (ISBVL)	14 527	1.76	22.51	12.59
Bogotá (IGBC)	8 997	0.01	8.25	5.26
Buenos Aires (MERVAL)	12 627	0.75	21.46	8.15
México (IPC)	43 174	-0.10	4.09	0.46
Santiago (IPSA)	3 678	-1.02	4.13	-0.05
Sao Paulo (IBOVESPA)	42 085	-1.03	10.66	-2.92

Fuente: Bloomberg - BVL

Tipo de Cambio Venta

La moneda peruana se apreció en el mercado local, luego de que una intervención oficial compensó la demanda divisas de empresas y bancos debido a una caída de los precios de los metales a nivel internacional. El Banco Central de Reserva (BCR) vendió US\$ 78 millones en el mercado al contado. Asimismo, el BCR colocó swaps cambiarios venta por S/ 295 millones, de los S/ 300 millones que vencerían en la sesión. En la jornada el tipo de cambio interbancario venta cerró en S/ 3.531 por unidad. En lo que va del año, el sol alcanza una depreciación acumulada de 3.43% (Datatec). Cabe indicar que en el año 2015, la moneda peruana también alcanzó una depreciación de 14.64%.

Bonos de Mercado

Perú colocó exitosamente bonos en el mercado europeo de capitales por un monto de 1 000 millones de euros, la segunda emisión del país en los últimos cuatro meses, informó el ministerio de Economía y Finanzas. El nuevo Bono Global 2030 se emitió a un plazo de vencimiento de 14 años, una tasa cupón de 3.75% y una tasa de rendimiento de 3.77%. La orden se ejecutó el lunes en Londres y es una de las pocas transacciones emitidas en los últimos meses a más de 10 años y por más de 750 millones de euros, según las autoridades peruanas. "El objetivo de esta operación fue prefinanciar el 2017, porque este año ya lo tenemos financiado cerca de su totalidad", indicó. Sostuvo que se está realizando esta operación para que el siguiente gobierno herede una cómoda posición, desde el punto de vista de financiamiento, en caso el entorno internacional se complique. "Además, tenemos unas líneas contingentes ya aprobadas del Banco Mundial por US\$ 2 500 millones, lo cual nos debería dar un colchón adicional en caso fuese necesario, pero confiamos que no será necesario", manifestó. Recordó que hace cuatro meses el Perú regresó al mercado de valores internacional, ya no se tenían bonos vigentes en euros y se reabrió con una de las tasas más bajas de la historia en cualquier tipo de moneda. "Estamos fortaleciendo la política fiscal y el financiamiento público, con carácter contingente", agregó. Segura resaltó que las necesidades de financiamiento del Perú son las más bajas de la región, junto con Chile.

Fuente: MEF

Riesgo País (Embi+)	Spread				Clasif. Fitch Riesgo Sober.
	Hoy	-1d	-7d	-30d	
Mdos. Emergentes	448	447	450	453	
Argentina	459	456	458	515	CCC
Brasil	506	519	535	523	BB+
Colombia	369	378	385	385	BBB+
Ecuador	1 464	1 472	1 583	1 592	NR
México	267	271	275	266	A-
Panamá	246	250	250	253	BBB
Perú	275	280	280	280	A-
Uruguay	320	324	330	322	BBB
Venezuela	3 505	3 476	3 560	3 722	CCC

Fuente: Bloomberg

Monedas	Cotización por US\$	Variación %			
		-1d	-7d	-30d	YTD 2016
Sol	3.53	-0.05	0.73	1.86	3.37
Real Brasileño	3.96	-0.03	-0.81	-3.24	-0.08
Peso Mexicano	18.21	0.03	-0.83	-2.10	5.85
Peso Chileno	696.08	-0.04	-0.62	-3.41	-1.77
Peso Argentino	15.35	0.18	2.37	11.23	18.69
Peso Colombiano	3 340.35	0.38	-0.61	-1.70	5.22

Fuente: Bloomberg

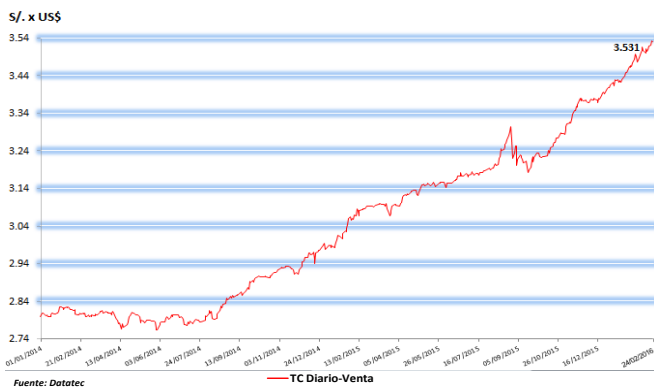
Tasas de Interés Diarias del Sistema Bancario (Prom.)

Tasas Activas	Hoy	Moneda Nacional			Hoy	Moneda Extranjera		
		-1d	-30d	-360d		-1d	-30d	-360d
Corporativo	6.06	6.11	6.32	5.13	2.39	2.69	3.62	
Microempresas	35.35	35.36	35.30	32.17	26.35	26.25	18.05	
Consumo	42.85	42.84	44.85	40.47	32.37	32.39	28.94	
Hipotecario	9.08	9.08	8.94	8.90	6.61	6.62	7.67	
Tasas Pasivas	Hoy	Moneda Nacional			Hoy	Moneda Extranjera		
Ahorro	1.00	0.97	0.37	0.41	0.17	0.17	0.18	0.20
Plazo	4.09	4.07	4.03	3.35	0.20	0.20	0.31	
CTS	3.53	3.53	3.20	4.19	1.59	1.61	1.58	2.04

Fuente: SBS

Evolución de Indicadores Económicos: Perú

Precio de cierre de Tipo de Cambio Interbancario Diario (01.Ene.2014 - 24.Feb.2016)

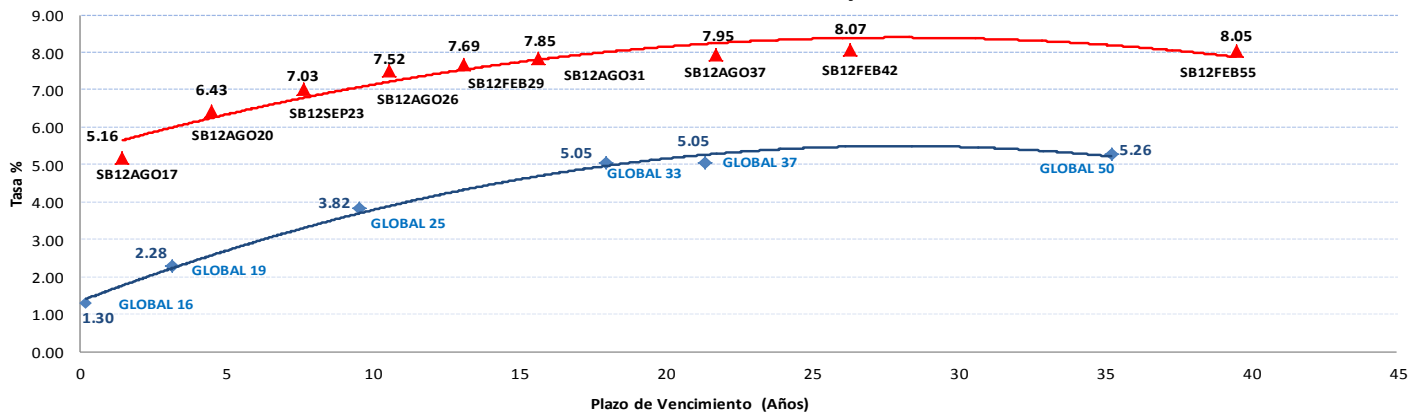


Saldo Adeudado de Bonos Globales (Febrero 2016)

Denominación	Saldo Adeudado (En miles)	Moneda
Bonos Globales 2016	297 989	USD
Bonos Globales 2019	691 844	USD
Bonos Globales 2025	2 013 161	USD
Bonos Globales 2026	1 100 000	€
Bonos Globales 2027	1 250 000	USD
Bonos Globales 2030	1 000 000	€
Bonos Globales 2033	2 245 439	USD
Bonos Globales 2037	1 201 667	USD
Bonos Globales 2050	2 545 000	USD
Bonos Globales Totales (USD)	10 245 100	
Bonos Globales Totales (€)	2 100 000	

Fuente: MEF - Datatec

Rendimiento Bonos Soberanos y Globales



Este reporte se publica con fines informativos. El Banco de la Nación no se responsabiliza por cualquier error u omisión en su contenido, ni con los resultados de las decisiones de inversión por parte de los inversionistas.

Jefe de Estadística y Estudios Económicos: Erick Mendoza La Torre
Teléfono: 5192000 - anexo 12136

GERENCIA FINANZAS Y CONTABILIDAD

mauricio@bn.com.pe

Mercado Internacional

24 de febrero de 2016

HECHOS DE IMPORTANCIA

El grupo de las 20 mayores economías del mundo debería planear ahora un programa de estímulos coordinados para evitar que la economía global se estanque, dijo el cuerpo técnico del Fondo Monetario Internacional en un reporte. El informe fue preparado para funcionarios senior del denominado G-20 que se reunirán esta semana en Shanghai en medio de la caída de los mercados bursátiles, la volatilidad de las monedas y señales de debilidad económica en todo el mundo. "El G-20 debe planificar ahora el apoyo coordinado que se demanda, utilizando el espacio fiscal disponible para impulsar la inversión pública", aseguró el cuerpo técnico del FMI. El secretario del Tesoro de Estados Unidos, Jack Lew, minimizó las expectativas de un plan de emergencia del G-20 esta semana, al decirle a Bloomberg Television que algunas economías del mundo marchaban mejor de lo pensado y que los inversores no deberían "esperar una respuesta a una crisis en un ambiente donde no hay crisis". Pero el cuerpo técnico del FMI mencionó que el crecimiento económico mundial se desaceleraba y las condiciones financieras se endurecían para las economías emergentes, donde los exportadores de materias primas han sido duramente golpeados por la ralentización en China. "Estos acontecimientos apuntan a mayores riesgos de descarrilar la recuperación", según el reporte.

La agencia de calificación de riesgo Moody's le rebajó hoy la nota a Brasil en dos niveles, de Baa3 a Ba2, y le quitó el grado de inversión, con lo que se convirtió en la tercera agencia calificadoras en ubicar al país sudamericano dentro del grado especulativo. Tal como lo hicieran Fitch y Standard & Poor's al momento de retirarle al país el grado inversor, Moody's alegó para su decisión las dificultades que enfrenta en el Congreso el Gobierno de Dilma Rousseff para poner en marcha un ajuste fiscal que permita reacomodar las cuentas públicas. La agencia ubicó además a Brasil en perspectiva negativa, lo que sugiere que la nota puede ser rebajada aún más próximamente. Entre los factores citados por la agencia para la decisión está "la perspectiva de un mayor deterioro de los indicadores de deuda de Brasil, en un ambiente de bajo crecimiento, con la deuda pública que probablemente supere el 80% del PBI en los próximos tres años". También cita los desafíos que presenta la dinámica política del país, los cuales "continuarán dificultando los esfuerzos de consolidación fiscal de las autoridades y retrasarán las reformas estructurales". "La perspectiva negativa refleja la opinión de que los riesgos tienden a consolidarse, e incluso que la recuperación (del país) pueda ser más lenta aún, lo que crea incertidumbre sobre la magnitud del deterioro del perfil de la deuda de Brasil sobre el horizonte de calificación". La agencia prevé además que "el crecimiento medio del PBI de Brasil sea de menos 0.5% en el periodo 2016-2018".

Bolsas Internacionales	Cierre	Var 1-d%	Var 30-d%	YTD% 2016
DOW JONES (EE.UU)	16 485	0.32	3.78	-5.39
NASDAQ (EE.UU)	4 543	0.87	-1.06	-9.28
S&P 500 (EE.UU)	1 930	0.44	2.81	-5.58
FTSE (Inglaterra)	5 867	-1.60	-0.17	-6.01
DAX (Alemania)	9 168	-2.64	-5.84	-14.66
NIKKEI (Japón)	15 916	-0.85	-6.98	-16.38
SHANGAI (China)	2 929	0.88	-0.33	-17.24

Comentario del Mercado Accionario Estadounidense

Wall Street cerró con ganancias, el Dow Jones de Industriales, su principal indicador, subió 0.32%, animado por un rebote del precio petróleo en los mercados internacionales. En el mismo sentido, el índice compuesto de Nasdaq retrocedió 0.87% y el índice S&P 500 cedió 0.44%. United Technologies (2.19%) encabezó las ganancias en el Dow Jones, por delante de Apple (1.49%), Intel (1.35%), Home Depot (0.96%), Walmart (0.96%) y Johnson & Johnson (0.84%). Asimismo, los sectores que encabezaron las ganancias fueron: el tecnológico (0.75%), el energético (0.67%) y el industrial (0.20%), mientras que cerraron en negativo el de materias primas (-0.58%) y el financiero (-0.27%).

Monedas	Cierre Spot	Variación %			
		1 d	7 d	30 d	YTD 2016
EURO (\$/€)	1.1013	-0.06	-1.03	1.51	1.39
YEN Japonés (¥/\$)	112.18	0.07	-1.68	-5.17	-6.69
LIBRA (\$/£)	1.3927	-0.68	-2.57	-2.26	-5.49
FRANCO Suizo (\$/¢)	0.989	-0.25	-0.37	-2.37	-1.33
YUAN Chino (¥/\$)	6.532	0.07	0.05	-0.72	0.59

Comentario de Principales Divisas Internacionales

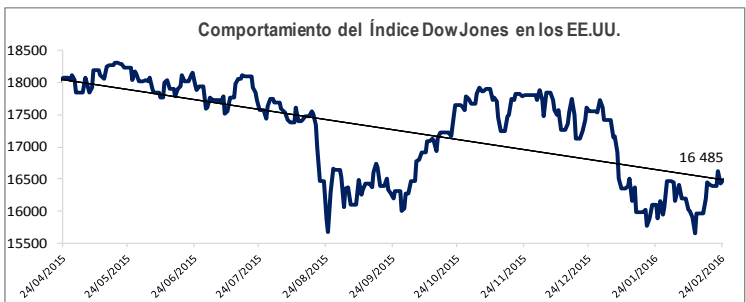
La libra esterlina se desplomó a un mínimo de siete años contra el dólar por los temores sobre una posible salida de Reino Unido de la Unión Europea, mientras el yen subió por una fuerte caída del apetito por el riesgo de parte de los inversores. La libra se depreció a 1.3927 dólares por primera vez desde inicios de 2009. El apetito por el riesgo ha caído con fuerza, alentando la demanda por monedas como el franco suizo y el yen. El franco suizo subía, haciendo que el dólar se desvalorizara un 0.25% a 0.989 francos. El índice dólar, que sigue la evolución de esta moneda con respecto a una cesta de otras seis divisas principales, subió en 0.03%.

Bancos Centrales - Tasas Referenciales	Hoy	Variación (en pbs)		
		1 semana	1 mes	1 año
EE.UU.	0.50	0	0	25
ZONA EURO	0.05	0	0	0
INGLATERRA	0.50	0	0	0
CANADÁ	0.50	0	0	-25
JAPÓN	-0.10	0	-20	-20

Principales Proyecciones Internacionales

Internacionales	Producto Bruto Interno (%)			
	2014	2015	2016	2017
- Mundo	3.4	3.0	3.0	3.3
- Estados Unidos	2.4	2.4	2.0	2.2
- Eurozona	0.9	1.5	1.4	1.7
- Alemania	1.6	1.7	1.3	1.7
- China	7.3	6.9	6.5	6.2
- Japón	0.0	0.4	0.8	0.6

Fuente: OCDE - Febrero 2016

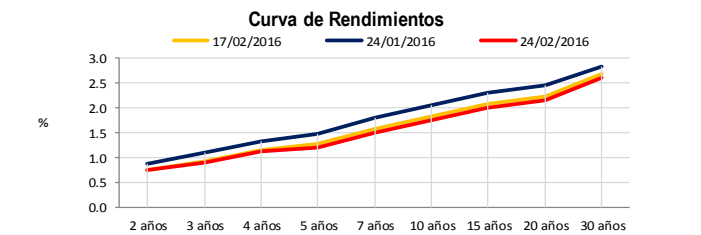


COMMODITIES	Hoy	Ayer	Var - 1d	Var - 7d	Var - 30d	YTD 2016
Oro (\$/oz)	1 228.8	1 225.6	3.2	20.2	120.8	167.3
Plata (\$/oz)	15.2	15.3	-0.1	-0.0	1.0	1.4
Cobre (\$/TM)	4 647.0	4 647.8	-0.8	58.5	228.0	-58.8
Zinc (\$/TM)	1 747.0	1 736.3	10.8	100.0	233.0	154.3
Estaño (\$/TM)	16 165.0	16 180.0	-15.0	447.0	2 423.0	1 574.0
Plomo (\$/TM)	1 685.3	1 702.8	-17.5	-37.8	61.0	-111.8
Aluminio (\$/TM)	1 577.3	1 557.5	19.8	54.0	102.0	77.0
Molibdeno (\$/lb)	5.5	5.5	-	-	-	0.3
WTI (\$/barril)	30.4	30.1	0.3	-0.3	2.0	-6.6
Brent (\$/barril)	33.9	32.4	1.4	-0.5	5.2	-1.9

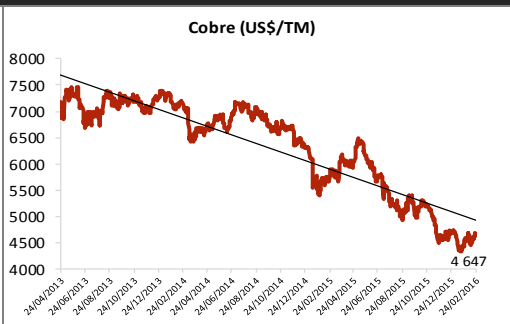
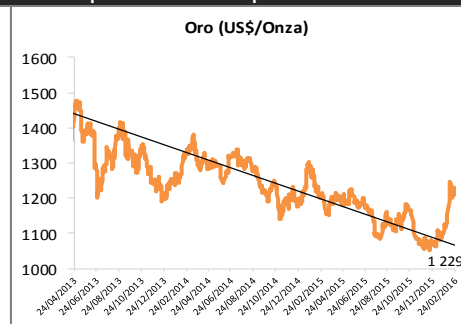
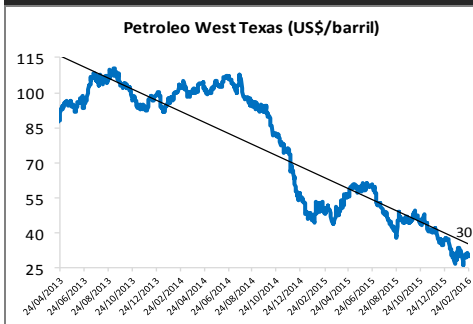
Precios Spot

Bonos del Tesoro Público de los EEUU

Treasuries	Hoy Yield	Variación (en pbs)		
		1 día	YTD 2016	1 año
2 Años	0.76	76	9	16
3 Años	0.90	90	-17	-6
5 Años	1.21	121	-44	-25
10 Años	1.75	175	-42	-23
15 Años	2.00	200	-36	-31
20 Años	2.15	215	-31	-21
30 Años	2.61	261	-15	1



Comportamiento de los precios de Commodities



Fuente: Bloomberg, Reuters

Este reporte se publica con fines informativos. El Banco de la Nación no se responsabiliza por cualquier error u omisión en su contenido, ni con los resultados de las decisiones de inversión por parte de los inversionistas.

Jefe de Estadística y Estudios Económicos: Erick Mendoza La Torre
Teléfono: 5192000 - anexo 12136