

Mercado Nacional y Regional

26 de enero de 2016

La Bolsa de Valores de Lima (BVL) cerró con leves ganancias, debido a la subida de acciones mineras en línea con los mercados externos ante la recuperación de los precios de las materias primas. El índice general subió 1.25% y el índice selectivo que incluye a las acciones más líquidas del mercado avanzó 0.63%. En la jornada se negociaron S/ 36.1 millones (US\$ 10.5 millones) en 285 operaciones. A nivel de empresas, subieron las acciones de: Southern Copper (7.30%), Buenaventura (6.68%), Minsur (3.13%), Aceros Arequipa (2.72%), Alcoa (2.61%) y Volcan (2.50%). En contrario, bajaron las acciones de: Trevali Mining (-4.62%) y Sider (-3.53%).

	Indice Cierre	Var 1-d%	Var 30-d%	YTD 2016
Lima (IGBVL)	9 171	1.25	-7.10	-6.88
Lima (ISBVL)	11 932	0.63	-8.38	-7.52
Bogotá (IGBC)	8 369	0.69	-2.65	-2.09
Buenos Aires (MERVAL)	10 493	0.93	-12.85	-10.12
México (IPC)	41 932	1.10	-3.67	-2.43
Santiago (IPSA)	3 541	0.24	-3.13	-3.79
Sao Paulo (IBOVESPA)	37 497	-1.40	-14.81	-13.50

Fuente: Bloomberg - BVL

Tipo de Cambio Venta

La moneda peruana se apreció en el mercado local, marcada por un caída global del dólar y luego de que una intervención oficial absorbió la demanda de dólares de algunos bancos que aumentaron sus posiciones. Para atenuar el avance del dólar, el Banco Central de Reserva (BCR) vendió US\$ 28 millones en el mercado al contado. Asimismo, el BCR colocó swaps cambiarios venta por S/ 1 238 millones y certificados de depósito reajustable por S/ 138 millones. En la jornada el tipo de cambio interbancario venta cerró en S/ 3.462 por unidad. En lo que va del año, el sol alcanza una depreciación acumulada de 1.41% (Datatec). Cabe indicar que en el año 2015, la moneda peruana también alcanzó una depreciación de 14.64%.

Sunat

El jefe de la Sunat, Martín Ramos, reveló que el total de la población económicamente activa es formal un 61.7%, los cuales son contribuyentes que se encuentran en planilla de los empleadores o cuentan con una inscripción en el Registro Único de Contribuyentes. Asimismo, se estima que uno de cada cuatro trabajadores dependientes se le retiene por pago por Impuesto a la Renta (IR). De la misma manera, se observa que el 21.4% de los trabajadores independientes, paga IR. No obstante, cerca del 60% de la población es formal, la cual puede ser identificada por la Sunat. El jefe de la Sunat, explicó que la disminución de la recaudación en el 2015 se debió a dos factores, la caída de los precios del gas, combustibles y minerales, y la rebaja de las tasas del Impuesto a la Renta. Además, como porcentaje del PBI, los ingresos de los contribuyentes en los sectores no extractivos, se ha incrementado 12.8% (2006 - 2010) a 14.1% (2011 - 2015), en promedio.

Fuente: Gestión

Riesgo País (Embi+)	Spread				Clasif. Fitch Riesgo Sober.
	Hoy	-1d	-7d	-30d	
Mdos. Emergentes	451	453	457	413	
Argentina	513	515	501	467	CCC
Brasil	511	523	533	517	BB+
Colombia	377	385	406	321	BBB+
Ecuador	1 573	1 592	1 692	1 269	NR
México	267	266	272	232	A-
Panamá	250	253	255	219	BBB
Perú	279	280	290	247	A-
Uruguay	320	322	325	282	BBB
Venezuela	3 713	3 722	3 540	2 883	CCC

Fuente: Bloomberg

Monedas	Cotización por US\$	Variación %			
		-1d	-7d	-30d	YTD 2016
Sol	3.46	-0.03	0.76	2.02	1.45
Real Brasileño	4.05	-0.95	-0.31	2.68	2.29
Peso Mexicano	18.46	-0.76	1.01	7.46	7.29
Peso Chileno	717.68	-0.42	-1.11	2.50	1.28
Peso Argentino	13.85	0.34	3.16	5.51	7.07
Peso Colombiano	3 365.50	-0.96	1.69	6.88	6.02

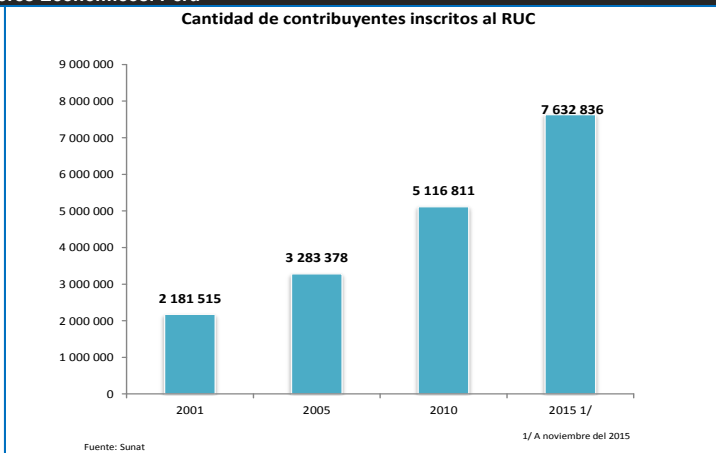
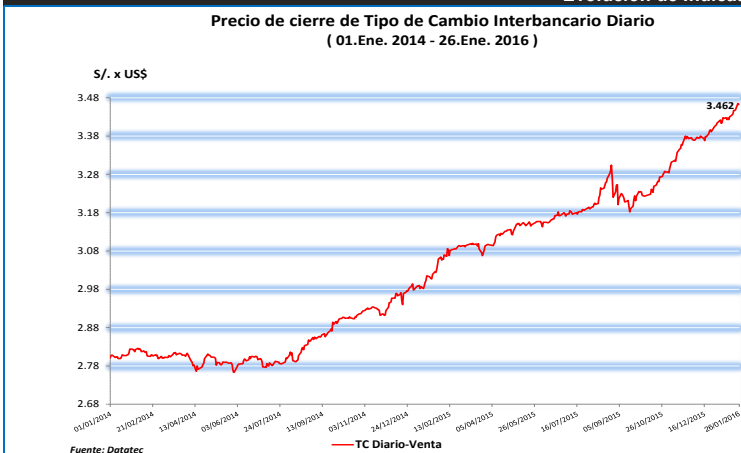
Fuente: Bloomberg

Tasas de Interés Diarias del Sistema Bancario (Prom.)

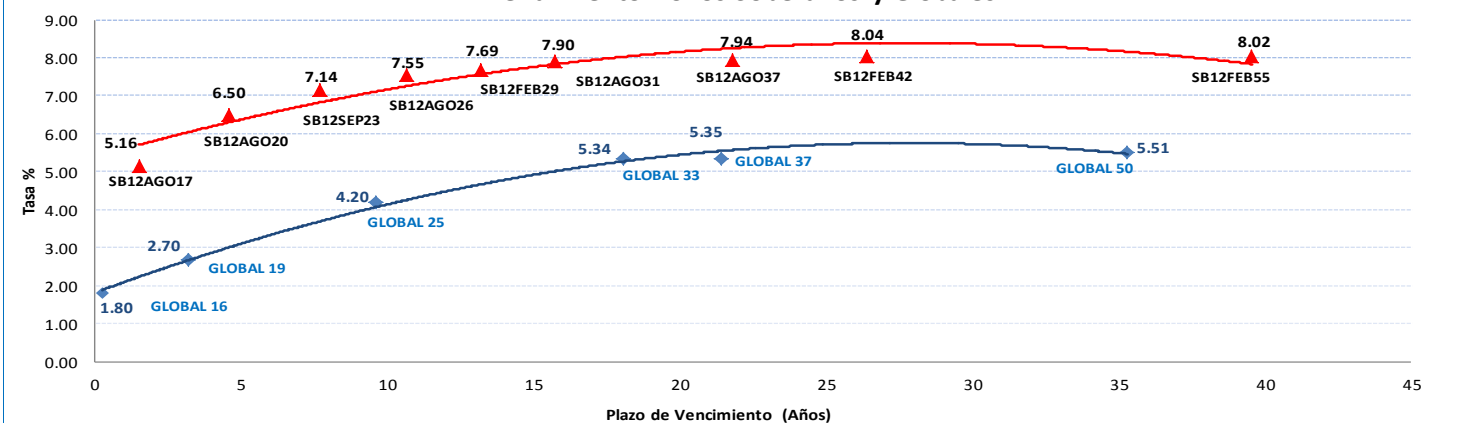
Tasas Activas	Hoy	Moneda Nacional			Hoy	Moneda Extranjera		
		-1d	-30d	-360d		-1d	-30d	-360d
Corporativo	6.29	6.32	5.98	5.23	2.71	2.69	2.42	2.53
Microempresas	35.29	35.30	35.05	32.45	26.19	26.17	22.99	17.93
Consumo	44.79	44.85	43.80	42.26	32.21	32.23	32.16	28.05
Hipotecario	8.95	8.94	8.95	8.93	6.61	6.62	6.70	7.64
Tasas Pasivas		Moneda Nacional				Moneda Extranjera		
Ahorro	0.37	0.37	0.38	0.39	0.17	0.18	0.17	0.20
Plazo	4.04	4.03	3.91	3.67	0.20	0.20	0.19	0.26
CTS	3.21	3.20	2.28	3.76	1.58	1.58	1.06	2.14

Fuente: SBS

Evolución de Indicadores Económicos: Perú



Rendimiento Bonos Soberanos y Globales



HECHOS DE IMPORTANCIA

Los analistas encuestados por el Banco Central de Brasil han estimado que la inflación alcanzará el 7.23% este año, lo que está por encima del 7% esperado en la semana anterior. La tasa Selic, por su parte, la han colocado en el 11.64%, por debajo del 15.25% previo. Que el banco central decidiese mantener las tasas de intereses sin cambios en el 14.25% la semana pasada ha supuesto una sorpresa para los economistas y los comerciantes. La decisión, asegura el Ejecutivo de Dilma Rousseff se ha tomado teniendo en cuenta tanto la recesión brasileña como la turbulencia mundial. Así las cosas, no es de extrañar que sean muchos los que consideren que el Gobierno del Partido de los Trabajadores (PT) antepone la preservación de la deteriorada economía y dejar de lado la estabilización de los precios al consumidor. La decisión no sentó tampoco demasiado bien en el mercado de las divisas, donde el real brasileño cayó un 1.4% el mismo día del anuncio para después ir recuperándose poco a poco. Sobre la moneda, los analistas del organismo han considerado que cerrará el año en unas 4.3 unidades por dólar. Por otro lado, según señala Bloomberg, los precios al consumidor han subido un 10.67% en 2015 aun cuando la economía se ha contraído, superando el techo del 6.5% impuestos por el Ejecutivo.

El Banco Mundial (BM) recortó su previsión para los precios del petróleo para este año en US\$ 14 a US\$ 37 por barril, en medio de un creciente suministro y perspectivas de un debilitamiento de la demanda de los mercados emergentes. En su perspectiva anual para los Mercados de Materias Primas, el BM redujo su pronóstico de precios para 37 de 46 productos básicos, incluido el petróleo. Los economistas del BM dijeron que seguirá viéndose una débil demanda, frente a un suministro de petróleo que permanece en alza por la reanudación de las exportaciones iraníes, la continua producción estadounidense y un invierno más cálido de lo habitual en el Hemisferio Norte. Los precios del petróleo bajarían otro 27% en 2016 después de la caída del 47% del año pasado, según las perspectivas. El BM hace el cálculo sobre la base de un promedio de los precios de los crudos Brent, Dubái y West Texas Intermediate. "Los bajos precios del petróleo y de las materias primas están propensos a quedarse con nosotros por algún tiempo", señaló John Baffes, economista senior y autor principal del informe.

Bolsas Internacionales	Cierre	Var 1-d%	Var 30-d%	YTD% 2016
DOW JONES (EE.UU)	16 167	1.78	-7.89	-7.22
NASDAQ (EE.UU)	4 518	-1.58	-10.50	-9.76
S&P 500 (EE.UU)	1 904	1.41	-7.64	-6.86
FTSE (Inglaterra)	5 911	0.59	-5.49	-5.30
DAX (Alemania)	9 823	0.89	-8.44	-8.57
NIKKEI (Japón)	16 709	-2.35	-10.98	-12.21
SHANGAI (China)	2 750	-6.42	-24.20	-22.30

Monedas	Cierre Spot	Variación %			
		1 d	7 d	30 d	YTD 2016
EURO (\$/€)	1.087	0.19	-0.35	-0.98	0.07
YEN Japonés (¥/\$)	118.42	0.10	0.66	-1.51	-1.50
LIBRA (\$/£)	1.435	0.71	1.36	-3.29	-2.62
FRANCO Suizo (fr/\$)	1.0168	0.39	1.33	2.85	1.47
YUAN Chino (¥/\$)	6.5826	0.05	0.06	1.86	1.37

Bancos Centrales - Tasas Referenciales	Hoy	Variación (en pbs)		
		1 semana	1 mes	1 año
EE.UU.	0.50	0	0	25
ZONA EURO	0.05	0	0	0
INGLATERRA	0.50	0	0	0
CANADÁ	0.50	0	0	-25
JAPÓN	0.10	0	0	0

Comentario del Mercado Accionario Estadounidense

Wall Street cerró con indicadores mixtos, el Dow Jones de Industriales su principal indicador, subió 1.78%, impulsada por la recuperación del petróleo debido a las señales de que los miembros de la OPEP y productores fuera del bloque estarían cerca de lograr un consenso para empezar a abordar el gran exceso de oferta del mercado, y los sólidos resultados trimestrales de 3M, Johnson & Johnson y Procter & Gamble. El grupo 3M lideraba las ganancias entre los 30 valores del Dow Jones, con una fuerte subida del 4.60%, por delante de Chevron (4.14%), Johnson & Johnson (3.96%), Exxon Mobil (3.27%), Goldman Sachs (2.94%), Cisco Systems (2.78%) y Boeing (2.81%). Asimismo, los sectores que encabezaron las ganancias fueron: el energético (3.58%), el de materias primas (3.23%), el financiero (1.94%), el industrial (1.86%) y el tecnológico (1.10%).

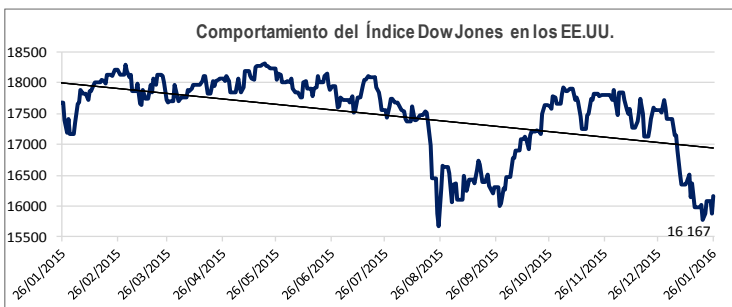
Comentario de Principales Divisas Internacionales

El dólar cayó frente al euro y la libra esterlina, avanzando frente al resto de divisas internacionales, en medio de una recuperación de los precios del petróleo. El incremento del apetito por el riesgo alentó a los inversores a comprar libras esterlinas, que habían llegado a depreciarse hasta 1.435 dólares en la sesión europea. El índice dólar, que sigue la evolución de esta moneda con respecto a una cesta de otras seis divisas principales, bajó 0.34%, hasta 99.07.

Principales Proyecciones

Internacionales	Producto Bruto Interno (%)			
	2014	2015	2016	2017
- Mundo	3.4	3.1	3.4	3.6
- Estados Unidos	2.4	2.5	2.6	2.6
- Eurozona	0.9	1.5	1.7	1.7
- Alemania	1.6	1.5	1.7	1.7
- China	7.3	6.9	6.3	6.0
- Japón	0.0	0.6	1.0	0.3

Fuente: FMI - Enero 2016



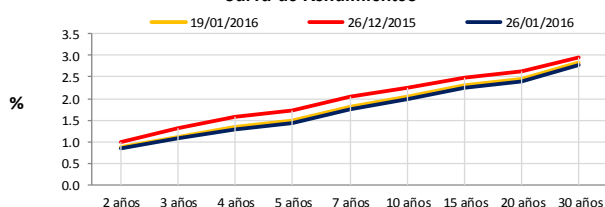
COMMODITIES	Hoy	Ayer	Var - 1d	Var - 7d	Var - 30d	YTD 2016
Oro (\$/oz)	1 119.9	1 108.0	12.0	32.6	44.0	58.5
Plata (\$/oz)	14.5	14.2	0.3	0.5	0.1	0.6
Cobre (\$/TM)	4 545.8	4 419.0	126.8	131.0	-144.8	-160.0
Zinc (\$/TM)	1 590.5	1 514.0	76.5	84.3	56.3	-2.3
Estaño (\$/TM)	13 742.0	13 742.0	-	441.0	-828.0	-849.0
Plomo (\$/TM)	1 650.8	1 624.3	26.5	16.3	-102.5	-146.3
Aluminio (\$/TM)	1 494.0	1 475.3	18.8	11.8	-38.0	-6.3
Molibdeno (\$/lb)	5.5	5.5	-	0.1	0.3	0.3
WTI (\$/barril)	31.5	28.4	3.1	3.0	-6.1	-5.6
Brent (\$/barril)	30.0	28.7	1.3	2.6	-6.5	-5.8

Precios Spot

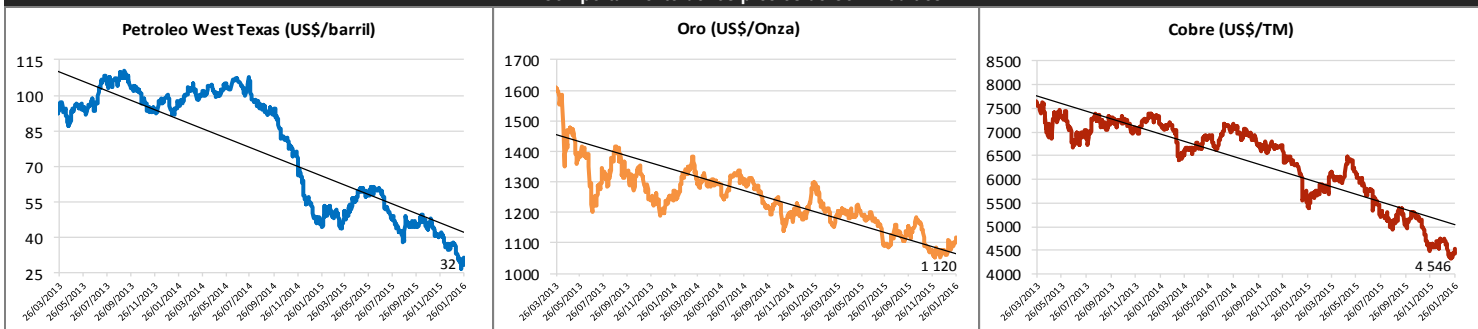
Bonos del Tesoro Público de los EE.UU

Treasuries	Hoy Yield	Variación (en pbs)		
		1 día	YTD 2016	1 año
2 Años	0.85	-1	18	34
3 Años	1.07	-1	-1	19
5 Años	1.43	-1	-23	9
10 Años	2.00	-1	-18	17
15 Años	2.25	-0	-11	19
20 Años	2.40	-0	-5	30
30 Años	2.79	-4	3	39

Curva de Rendimientos



Comportamiento de los precios de Commodities



Fuente: Bloomberg, Reuters

Este reporte se publica con fines informativos. El Banco de la Nación no se responsabiliza por cualquier error u omisión en su contenido, ni con los resultados de las decisiones de inversión por parte de los inversionistas.

Jefe de Estadística y Estudios Económicos: Erick Mendoza La Torre
Teléfono: 5192000 - anexo 12136

GERENCIA FINANZAS Y CONTABILIDAD

www.bancomsn.com.pe