

**Mercado Nacional y Regional**

28 de enero de 2016

La Bolsa de Valores de Lima (BVL) cerró con leves ganancias, impulsada por compras de acciones líderes en medio de un reacomodo de portafolios de inversionistas, en línea con el desempeño de los mercados externos. El índice general subió 0.83% y el índice selectivo que incluye a las acciones más líquidas del mercado avanzó 0.52%. En la jornada se negociaron S/ 26.3 millones (US\$ 7.6 millones) en 367 operaciones. A nivel de empresas, subieron las acciones de: Volcan (8.88%), Sider (5.88%), Atacocha (4.17%), Casa Grande (3.45%) y Relapa (2.00%). En contrario, bajaron las acciones de: Aceros Arequipa (-3.35%), Ferreyros (-3.20%) y, Graña y Montero (-2.37%)

	Indice Cierre	Var 1-d%	Var 30-d%	YTD 2016
Lima (IGBVL)	9 308	0.83	-5.24	-5.49
Lima (ISBVL)	12 047	0.52	-6.35	-6.62
Bogotá (IGBC)	8 521	1.07	-0.10	-0.31
Buenos Aires (MERVAL)	10 883	0.90	-6.97	-6.78
México (IPC)	42 393	0.67	-2.30	-1.36
Santiago (IPSA)	3 593	1.32	-1.95	-2.37
Sao Paulo (IBOVESPA)	38 630	0.66	-11.51	-10.89

Fuente: Bloomberg - BVL

**Tipo de Cambio Venta**

La moneda peruana se apreció en el mercado local, en una sesión marcada por una demanda de dólares de bancos y ventas de dólares de empresas e inversionistas extranjeros ante una debilidad global del dólar. Para atenuar el avance del dólar, el Banco Central de Reserva (BCR) vendió US\$ 18 millones en el mercado al contado. Asimismo, el BCR colocó swaps cambiarios venta por S/ 1 172.1 millones y certificados de depósito reajustable por S/ 600 millones. En la jornada el tipo de cambio interbancario venta cerró en S/ 3.465 por unidad. En lo que va del año, el sol alcanza una depreciación acumulada de 1.49% (Datatec). Cabe indicar que en el año 2015, la moneda peruana también alcanzó una depreciación de 14.64%.

**Utilidades Bancarias**

Las entidades bancarias han obtenido fuertes ganancias por un valor de S/ 7 040 millones al cierre del 2015, a pesar del menor dinamismo de la economía. Este monto representa un incremento de 32.2% (S/ 1 714.3 millones) respecto al monto registrado a fines del 2014. Esta es la mayor tasa anual de expansión de las ganancias de la banca desde el 2009, según estadísticas de la Superintendencia de Banca, Seguros y AFP (SBS). Un ejemplo de ello es que en los dos últimos años, las utilidades solo crecieron un 7%. Los ingresos financieros (S/ 28 204.5), fueron la clave para el resultado del 2015, aumentando un 22% respecto al 2014. De ellos, los intereses de los créditos otorgados por la banca, que representa el 79.4% del total de los ingresos, sumaron S/ 22 404 millones, representando un avance anual de 15.3%. Asimismo, los ingresos por variaciones del tipo de cambio, que registraron un repunte de 14.6%, apuntalaron las ganancias de la banca. Al cierre del 2015, esos ingresos alcanzaron los S/ 2 689.9 millones, un monto mayor en 49.6% al obtenido en igual mes de año previo. Cabe señalar que en el 2014 se habían expandido 18.4%. De los 17 bancos que operan en el país, solo uno registró pérdidas en el 2015 y quince incrementaron sus utilidades. El BCP encabeza el ranking de ganancias, seguido de BBVA Continental y Scotiabank.

Fuente: Gestión

Riesgo País (Embi+)	Spread				Clasif. Fitch Riesgo Sober.
	Hoy	-1d	-7d	-30d	
Mdos. Emergentes	440	444	463	404	
Argentina	507	510	525	437	CCC
Brasil	499	503	534	512	BB+
Colombia	373	372	411	313	BBB+
Ecuador	1 490	1 555	1 639	1 261	NR
México	262	260	275	226	A-
Panamá	247	247	260	215	BBB
<b>Perú</b>	<b>273</b>	<b>273</b>	<b>288</b>	<b>242</b>	<b>A-</b>
Uruguay	315	316	327	278	BBB
Venezuela	3 578	3 695	3 619	2 755	CCC

Fuente: Bloomberg

Monedas	Cotización por US\$	Variación %			YTD 2016
		-1d	-7d	-30d	
Sol	3.46	-0.01	0.50	1.73	1.49
Real Brasileño	4.07	-0.98	-2.06	5.28	2.75
Peso Mexicano	18.33	-0.79	-2.15	6.20	6.50
Peso Chileno	710.13	-0.66	-2.03	0.40	0.22
Peso Argentino	13.85	-0.16	1.89	7.05	7.11
Peso Colombiano	3 281.78	-2.18	-1.11	3.63	3.38

Fuente: Bloomberg

**Tasas de Interés Diarias del Sistema Bancario (Prom.)**

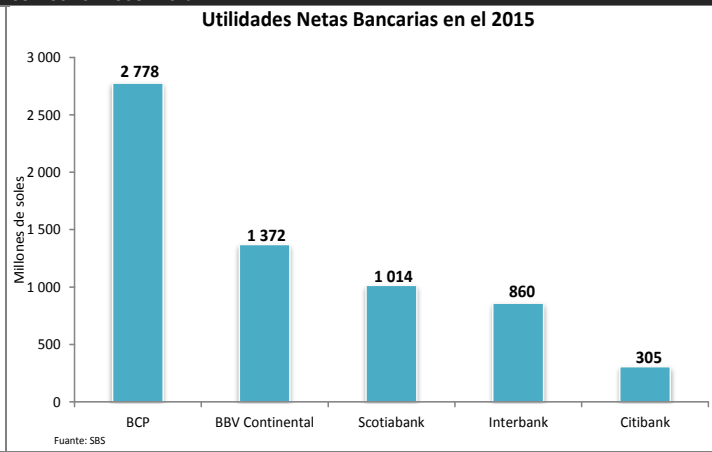
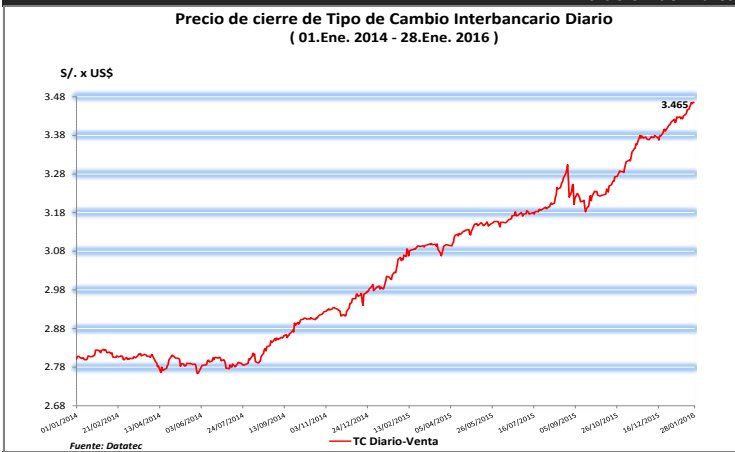
Tasas Activas	Hoy	Moneda Nacional			Hoy	Moneda Extranjera		
		-1d	-30d	-360d		-1d	-30d	-360d
Corporativo	6.24	6.27	5.99	5.26	2.70	2.67	2.34	2.55
Microempresas	35.11	35.20	35.07	32.33	26.78	26.19	22.79	18.35
Consumo	44.48	44.55	44.32	42.13	31.98	32.06	32.14	28.12
Hipotecario	8.98	8.96	8.95	8.95	6.66	6.62	6.71	7.67

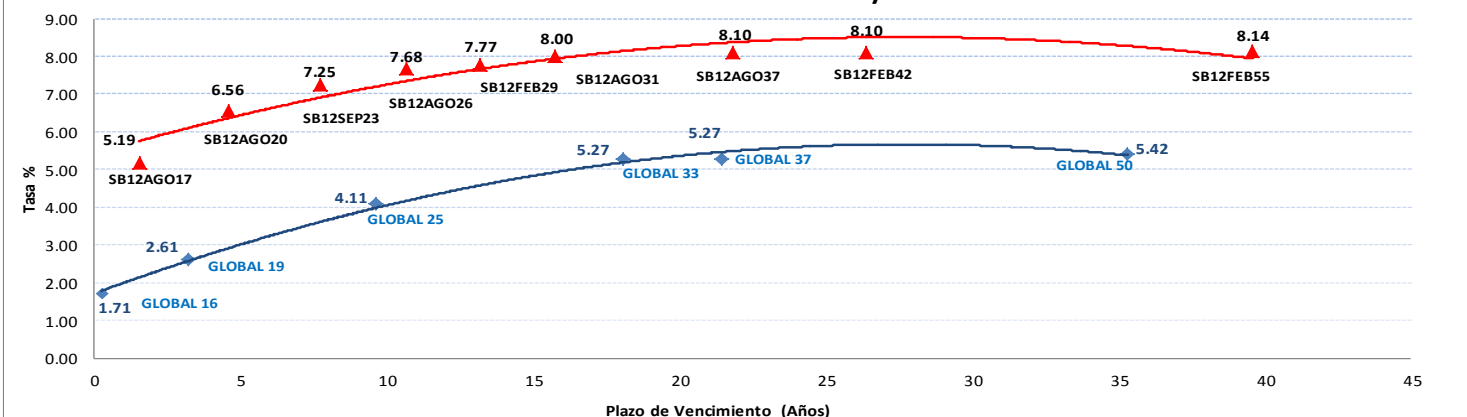
Tasas Pasivas	Hoy	Moneda Nacional			Hoy	Moneda Extranjera		
		-1d	-30d	-360d		-1d	-30d	-360d
Ahorro	0.39	0.37	0.39	0.38	0.18	0.18	0.17	0.19
Plazo	4.04	4.04	3.94	3.65	0.20	0.20	0.18	0.27
CTS	3.25	3.23	2.28	3.83	1.65	1.64	1.13	2.13

Fuente: SBS

**Evolución de Indicadores Económicos: Perú**



**Rendimiento Bonos Soberanos y Globales**



Este reporte se publica con fines informativos. El Banco de la Nación no se responsabiliza por cualquier error u omisión en su contenido, ni con los resultados de las decisiones de inversión por parte de los inversionistas.

**Mercado Internacional**

28 de enero de 2016

**HECHOS DE IMPORTANCIA**

Los nuevos pedidos por bienes duraderos manufacturados registraron su mayor caída en 16 meses, el más reciente inicio de que el crecimiento económico de Estados Unidos se frenó marcadamente a finales del 2015. El Departamento de Comercio señaló que los pedidos de bienes duraderos se desplomaron un 5.1% en diciembre, la mayor caída desde agosto del 2014, tras bajar 0.5% en noviembre. El declive se basó en varios sectores, los órdenes para equipos de transporte bajaron un 12.4% y los pedidos aeronáuticos no relacionados con defensa se hundieron un 29.4%. Pese a la desaceleración, que fue reconocida el miércoles por la Reserva Federal, el mercado laboral continúa en terreno firme. Otros datos divulgados mostraron que el número de estadounidenses que solicitó beneficios por desempleo retrocedió desde un máximo de seis meses la semana pasada. En un segundo reporte, el Departamento de Trabajo dijo que las solicitudes iniciales de subsidios por desempleo bajaron en 16.000 a una cifra desestacionalizada de 278 000 durante la semana que finalizó el 23 de enero. La caída, que superó las expectativas de los analistas que esperaban 282 000, casi revirtió los aumentos de las dos semanas anteriores. Fue la cuadragésima séptima semana consecutiva en que los pedidos se mantienen por debajo de los 300 000, lo que se asocia con condiciones firmes en el mercado laboral. Se trata de la mayor racha desde principios de la década de 1970.

Alemania redujo su proyección de crecimiento económico en 2016 a un 1.7%, desde una estimación previa del 1.8%, señaló el Gobierno, ante el impacto de la ralentización de China en las economías emergentes que pone bajo presión a los exportadores de la mayor economía de Europa. El vicepresidente y ministro de Economía alemán, Sigmar Gabriel, destacó que la economía alemana sigue su curso de crecimiento sólido a pesar del frágil entorno. Los nuevos pronósticos del Ministerio de Economía alemán contemplan un crecimiento del 1.9% del gasto de los consumidores y subidas en inversión para la construcción de un 2.3% y en el gasto público de un 3.5%. Agregó que Berlín lograría mantener el presupuesto federal equilibrado en 2016, a pesar de un mayor gasto estatal en infraestructura y asilo a refugiados. "La economía alemana está en buen estado", mencionó el Gobierno en un comunicado, en el que destacó que la proporción de deuda estatal caería por debajo del 70% del producto interior bruto (PIB) por primera vez en años.

Bolsas Internacionales	Cierre	Var 1-d%	Var 30-d%	YTD% 2016
DOW JONES (EE.UU)	16 070	0.79	-9.32	-7.78
NASDAQ (EE.UU)	4 507	0.86	-11.77	-10.00
S&P 500 (EE.UU)	1 893	0.55	-8.90	-7.37
FTSE (Inglaterra)	5 932	-0.98	-6.06	-4.97
DAX (Alemania)	9 640	-2.44	-11.24	-10.27
NIKKEI (Japón)	17 041	-0.71	-10.22	-10.47
SHANGAI (China)	2 656	-2.92	-25.48	-24.96

**Comentario del Mercado Accionario Estadounidense**

Wall Street cerró con ganancias, el Dow Jones de Industriales su principal indicador, subió 0.79%, gracias a un avance de las acciones tecnológicas tras un sólido reporte trimestral de Facebook, y por un rebote de los precios del petróleo que apuntó al sector energético. En el mismo sentido, el índice compuesto de Nasdaq y S&P 500 siguieron la misma tendencia. Asimismo, los sectores que lideraron las ganancias fueron: el sector energético (2.86%), el tecnológico (0.97%), el de materias primas (0.63%), el industrial (0.32%) y el financiero (0.04%), mientras que solo bajó el sanitario (-2.22%).

Monedas	Cierre Spot	Variación %			
		1 d	7 d	30 d	YTD 2016
EURO ( \$/€ )	1.094	0.43	0.61	0.18	0.72
YEN Japonés ( ¥/\$ )	118.82	0.12	0.95	-1.36	-1.16
LIBRA (\$/£)	1.4362	0.90	0.99	-3.08	-2.54
FRANCO Suizo ( \$/¢\$ )	1.014	-0.13	0.63	2.08	1.17
YUAN Chino ( ¥/\$ )	6.575	-0.04	-0.07	1.40	1.26

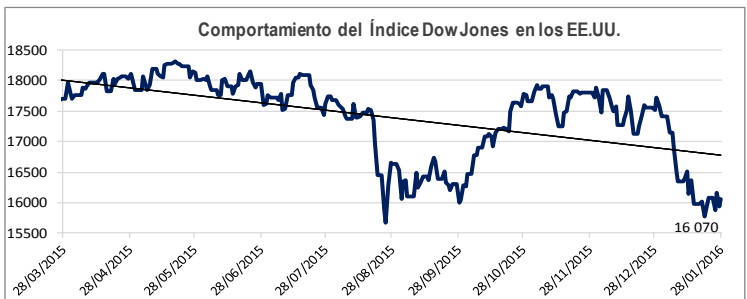
**Comentario de Principales Divisas Internacionales**

El dólar cayó frente al euro, con un comportamiento mixto frente al resto de divisas internacionales, tras la publicación de unos disparos informes económicos de Estados Unidos, mientras que los inversores seguan asimilando la incertidumbre producida por el último anuncio sobre política monetaria de la Reserva Federal. El índice dólar, que sigue la evolución de esta moneda con respecto a una cesta de otras seis divisas principales, bajó 0.33%, hasta 98.62.

Bancos Centrales - Tasas Referenciales	Hoy	Variación (en pbs)		
		1 semana	1 mes	1 año
EE.UU.	0.50	0	0	25
ZONA EURO	0.05	0	0	0
INGLATERRA	0.50	0	0	0
CANADÁ	0.50	0	0	-25
JAPÓN	0.10	0	0	0

Principales Proyecciones Internacionales	Producto Bruto Interno (%)			
	2014	2015	2016	2017
- Mundo	3.4	3.1	3.4	3.6
- Estados Unidos	2.4	2.5	2.6	2.6
- Eurozona	0.9	1.5	1.7	1.7
- Alemania	1.6	1.5	1.7	1.7
- China	7.3	6.9	6.3	6.0
- Japón	0.0	0.6	1.0	0.3

Fuente: FMI - Enero 2016

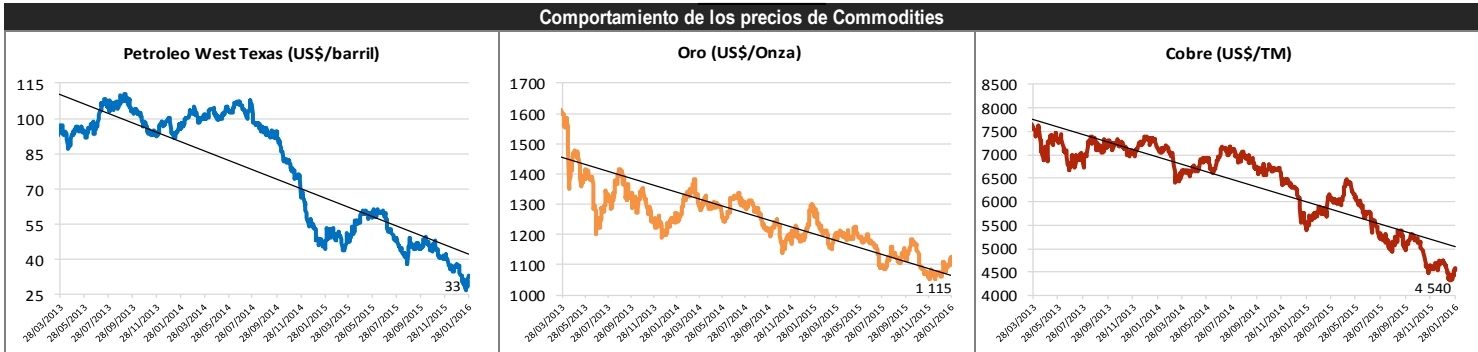
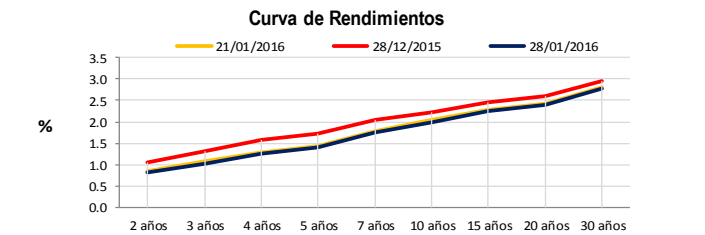


COMMODITIES	Hoy	Ayer	Var - 1d	Var - 7d	Var - 30d	YTD 2016
Oro (\$/oz)	1 115.3	1 125.0	-9.6	14.1	46.2	53.9
Plata (\$/oz)	14.2	14.5	-0.2	0.1	0.3	0.4
Cobre (\$/TM)	4 539.8	4 596.3	-56.5	107.3	-187.5	-166.0
Zinc (\$/TM)	1 577.0	1 616.3	-39.3	75.3	-9.3	-15.8
Estaño (\$/TM)	14 290.0	14 492.0	-202.0	615.0	-437.0	-301.0
Plomo (\$/TM)	1 672.0	1 665.8	6.3	32.0	-104.5	-125.0
Aluminio (\$/TM)	1 515.5	1 527.5	-12.0	29.5	-12.8	15.3
Molibdeno (\$/lb)	5.5	5.5	-	-	0.3	0.3
WTI (\$/barril)	33.2	32.3	0.9	4.9	-4.7	-3.8
Brent (\$/barril)	33.0	31.7	1.3	4.9	-3.3	-2.7

Precios Spot

**Bonos del Tesoro Público de los EEUU**

Treasuries	Hoy Yield	Variación (en pbs)		
		1 día	YTD 2016	1 año
2 Años	0.82	-2	15	33
3 Años	1.03	-2	-4	23
5 Años	1.40	-2	-25	16
10 Años	1.98	-2	-19	26
15 Años	2.24	-1	-12	27
20 Años	2.40	-1	-6	39
30 Años	2.79	-2	3	50



Fuente: Bloomberg, Reuters

Este reporte se publica con fines informativos. El Banco de la Nación no se responsabiliza por cualquier error u omisión en su contenido, ni con los resultados de las decisiones de inversión por parte de los inversionistas.

Jefe de Estadística y Estudios Económicos: Erick Mendoza La Torre  
Teléfono: 5192000 - anexo 12136

GERENCIA FINANZAS Y CONTABILIDAD

Analista: Miguel Ángel Ramírez  
mramirez@bna.com.pe