

Mercado Nacional y Regional

29 de febrero de 2016

La Bolsa de Valores de Lima cerró con leves ganancias, apoyada por algunas acciones mineras e industriales líderes ante un avance de los metales tras la decisión de China de recortar sus encajes bancarios. El índice general subió 0.24% y el índice selectivo que incluye a las acciones más líquidas del mercado avanzó 0.49%. En la jornada se negociaron S/ 16.7 millones (US\$ 4.8 millones) en 357 operaciones. A nivel de empresas, subieron las acciones de: Aceros Arequipa (6.70%), Atacocha (2.86%), Buenaventura (2.29%), Cartavio (4.14%), Casa Grande (3.77%), Cementos Pacasmayo (2.22%), Minsur (1.33%) y Graña y Montero (0.78%). En contrario, bajaron las acciones de: Milpo (-1.79%), Volcan (-1.75%), Cerro Verde (-0.58%) y Alicorp (-0.36%).

	Indice Cierre	Var 1-d%	Var 30-d%	YTD 2016
Lima (IGBVL)	10 742	0.24	14.38	9.07
Lima (ISBVL)	14 782	0.49	21.69	14.58
Bogotá (IGBC)	9 189	0.07	6.90	7.51
Buenos Aires (MERVAL)	13 116	1.44	16.01	12.34
México (IPC)	43 715	0.56	0.19	1.72
Santiago (IPSA)	3 716	0.11	0.27	0.97
Sao Paulo (IBOVESPA)	42 794	2.89	5.91	-1.28

Fuente: Bloomberg - BVL

Tipo de Cambio Venta

La moneda peruana se apreció levemente en el mercado local, luego de que una intervención oficial contrarrestó la demanda de dólares de algunos bancos y de empresas, en medio de un avance global de la divisa estadounidense. El Banco Central de Reserva (BCR) vendió US\$ 15 millones en el mercado al contado. Asimismo, el BCR colocó swaps cambiarios venta por S/ 595 millones y certificados de depósito reajustable por S/ 230 millones. En la jornada el tipo de cambio interbancario venta cerró en S/ 3.523 por unidad. En lo que va del año, el sol alcanza una depreciación acumulada de 3.19% (DataTec). Cabe indicar que en el año 2015, la moneda peruana también alcanzó una depreciación de 14.64%.

Rentabilidad de la Bolsa de Valores de Lima

Tras registrar tres caídas consecutivas mensuales, la Bolsa de Valores de Lima (BVL) rebotó en febrero y anotó su mayor avance desde julio del 2011. La BVL logró un repunte de 14.5% en el segundo mes del año y recortó un poco las pérdidas acumuladas durante de más de dos años, debido a la recuperación de los precios de los metales y el ingreso de inversionistas en busca de compras de oportunidad. En lo que va del año, la BVL ya gana 9.2% si su rentabilidad es medida en términos de soles. Según los cálculos de Bloomberg, el rendimiento en dólares en la bolsa peruana alcanzó los 5.85%, lo cual la ubica como la quinta plaza bursátil más ganadora del mundo. Sin duda, una ubicación esperanzadora teniendo en cuenta el actual contexto local e internacional. Carlos Rojas, CEO de Andino Asset Management, advirtió que el rebote de la BVL sea mucho menor al de sus pares de la región, debido a que las elecciones pueden generar volatilidad más adelante, el riesgo de una reclasificación como mercado frontera y la debilidad del gobierno corporativo. Asimismo, según los datos de Economática, el monto negociado en acciones sumó S/ 340.3 millones en febrero. Al cierre del mes la capitalización bursátil de las acciones que cotizaban en la BVL llegó a US\$ 92 219 millones.

Fuente: Gestión

Riesgo País (Embi+)	Spread				Clasif. Fitch Riesgo Sober.
	Hoy	-1d	-7d	-30d	
Mdos. Emergentes	439	440	444	444	
Argentina	462	461	453	500	CCC
Brasil	503	506	521	512	BB+
Colombia	373	369	373	379	BBB+
Ecuador	1 406	1 405	1 483	1 495	NR
México	261	261	268	270	A-
Panamá	242	239	248	252	BBB
Perú	263	265	279	280	A-
Uruguay	306	308	326	318	BBB
Venezuela	3 216	3 204	3 398	3 592	CCC

Fuente: Bloomberg

Monedas	Cotización por US\$	Variación %			
		-1d	-7d	-30d	YTD 2016
Sol	3.52	-0.04	0.10	1.44	3.18
Real Brasileño	4.02	0.40	1.77	0.42	1.39
Peso Mexicano	18.14	-0.76	0.31	0.16	5.40
Peso Chileno	696.01	0.62	0.67	-2.19	-1.78
Peso Argentino	15.84	2.37	3.68	13.51	22.47
Peso Colombiano	3 292.80	-1.47	-0.54	0.24	3.73

Fuente: Bloomberg

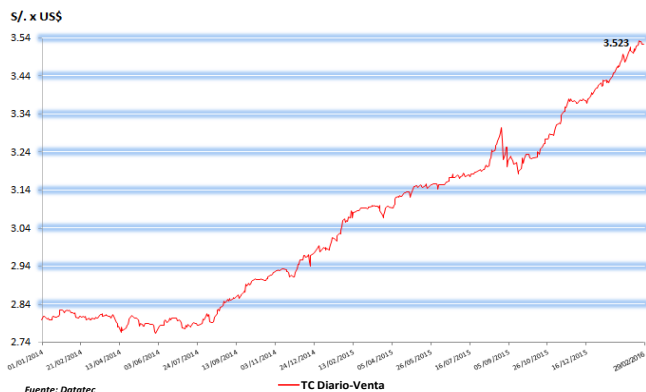
Tasas de Interés Diarias del Sistema Bancario (Prom.)

Tasas Activas	Hoy	Moneda Nacional			Hoy	Moneda Extranjera		
		-1d	-30d	-360d		-1d	-30d	-360d
Corporativo	5.99	5.98	6.24	5.17	2.14	2.35	2.77	3.61
Microempresas	35.25	35.31	35.00	32.35	26.43	26.21	26.65	15.79
Consumo	42.79	42.75	44.40	40.76	32.37	32.39	31.95	30.16
Hipotecario	9.08	9.09	9.00	8.86	6.63	6.60	6.69	7.64
Tasas Pasivas	Hoy	Moneda Nacional			Hoy	Moneda Extranjera		
Ahorro	1.08	1.05	0.42	0.40	0.18	0.18	0.18	0.20
Plazo	4.19	4.15	4.04	3.35	0.20	0.20	0.20	0.28
CTS	3.55	3.56	3.25	4.30	1.60	1.59	1.65	2.10

Fuente: SBS

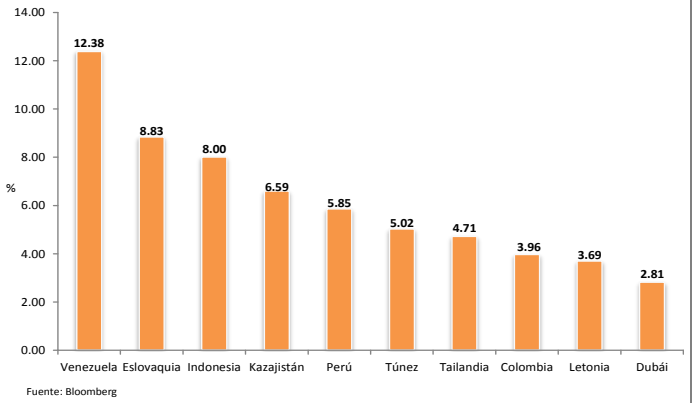
Evolución de Indicadores Económicos: Perú

Precio de cierre de Tipo de Cambio Interbancario Diario
(01.Ene.2014 - 29.Feb.2016)



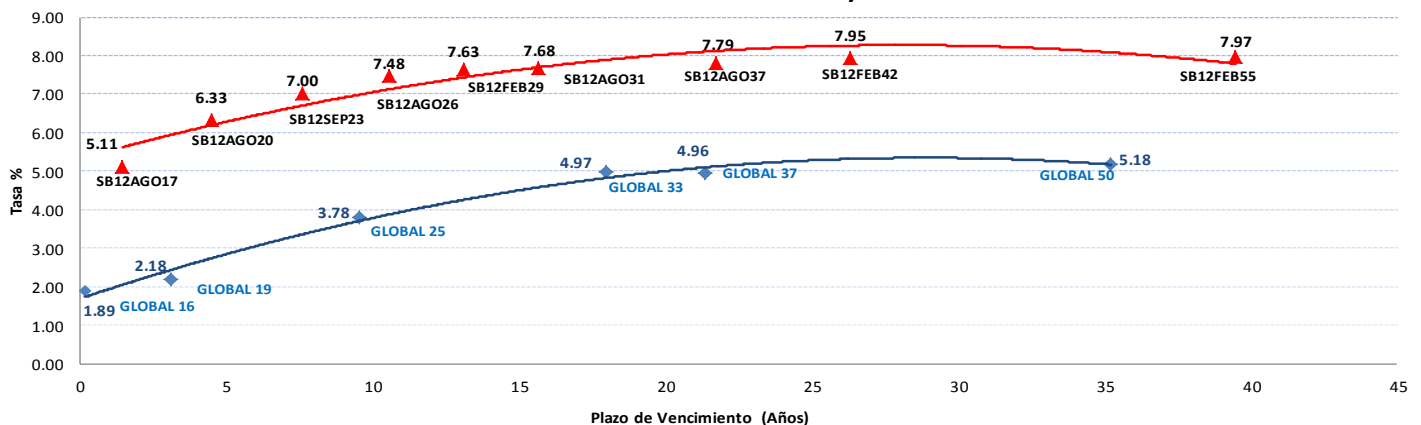
Fuente: DataTec

Bolsas más ganadoras del Mundo
(Rentabilidad medida en dólares a febrero del 2016)



Fuente: Bloomberg

Rendimiento Bonos Soberanos y Globales



Este reporte se publica con fines informativos. El Banco de la Nación no se responsabiliza por cualquier error u omisión en su contenido, ni con los resultados de las decisiones de inversión por parte de los inversionistas.

Mercado Internacional

29 de febrero de 2016

HECHOS DE IMPORTANCIA

El Banco Central Chino reinició su ciclo de expansión monetaria, inyectando a largo plazo el equivalente a unos US\$ 100 000 millones en la economía, para aliviar las consecuencias de despidos y bancarrotas en industrias que sufren un exceso de capacidad instalada. El Banco Popular de China (BPC) reducirá el ratio de requisitos de reserva en 50 puntos básicos para todos los bancos, llevándolo al 17% para los mayores prestamistas del país. El recorte se produce apenas días después de que China usó su papel como anfitrión del Grupo de los 20 para tranquilizar a sus socios comerciales respecto a que no intenta devaluar más al yuan, tras una sorpresiva depreciación del 2 por ciento en agosto que sacudió a los mercados financieros globales. El anuncio del BPC también ocurre poco después de la asamblea anual del parlamento chino, que debe tratar de guiar un enorme giro hacia una economía de servicios y consumo alejándose de las manufacturas básicas y al mismo tiempo mantener estable el crecimiento. La decisión fue una sorpresa para algunos analistas, dado que el BPC había dicho previamente que apostaría más a las inyecciones diarias de dinero para mantener el flujo de efectivo que a la incorporación de fondos a largo plazo a partir de una reducción del ratio de requisitos de reserva. El recorte del encaje bancario será efectivo a partir del 1 de marzo y se anuncia tras señales de creciente endurecimiento de las tasas de financiamiento a corto plazo la semana pasada, pese a las repetidas inyecciones diarias a través de operaciones en el mercado abierto. Parte de esos fondos, traducidos a la producción de petróleo de la OPEP cayó en febrero desde el nivel mensual más alto de los últimos años, según un sondeo de Reuters, debido a la suspensión de las exportaciones en el norte de Irak e interrupciones de otros productores. La investigación también mostró que la producción se mantuvo estable en el mayor exportador Arabia Saudita, un indicio preliminar de que Riad está cumpliendo con el acuerdo alcanzado el 16 de febrero con Venezuela, Qatar y Rusia, para congelar la producción y apuntalar los precios, que tocaron mínimos de doce años el mes pasado. La oferta de la Organización de Países Exportadores de Petróleo (OPEP) bajó en febrero a 32.37 millones de barriles por día (bpd) desde una cifra revisada de 32.65 millones de bpd de enero, según datos navieros e información de fuentes de compañías petroleras, de la OPEP y de consultoras.

Bolsas Internacionales	Cierre	Var 1-d%	Var 30-d%	YTD% 2016
DOW JONES (EE.UU)	16 517	-0.74	0.30	-5.21
NASDAQ (EE.UU)	4 558	-0.71	-1.21	-8.98
S&P 500 (EE.UU)	1 932	-0.81	-0.41	-5.47
FTSE (Inglaterra)	6 097	0.02	0.22	-2.33
DAX (Alemania)	9 495	-0.19	-3.09	-11.61
NIKKEI (Japón)	16 027	-1.00	-8.51	-15.80
SHANGAI (China)	2 688	-2.86	-1.81	-24.05

Comentario del Mercado Accionario Estadounidense

Wall Street cerró con pérdidas, el Dow Jones de Industriales, su principal indicador, bajó 0.74%, a pesar de una subida del precio del petróleo en los mercados internacionales. Según datos provisionales al cierre de las operaciones, ese índice perdió 123.47 puntos hasta 16 517 unidades, el selectivo S&P 500 bajó 0.81% y el índice compuesto del mercado Nasdaq se retrocedió 0.71%. El Dow Jones de Industriales, cerró febrero con ligeras ganancias (0.27%), mientras que el S&P 500 (-0.43%) y el Nasdaq (-1.22%) acumularon tres meses seguidos a la baja por primera vez desde 2011. Asimismo, los sectores que encabezaron las pérdidas fueron: el sanitario (-1.49%), el financiero (-0.63%), el tecnológico (-0.58%), el industrial (-0.55%) y el energético (-0.31%), mientras que sólo el sector de materias primas terminó con una ganancia de 0.57%.

Monedas	Cierre Spot	Variación %			
		1 d	7 d	30 d	YTD 2016
EURO (\$/€)	1.0873	-0.56	-1.42	0.39	0.10
YEN Japonés (¥/\$)	112.69	-1.15	-0.20	-6.98	-6.26
LIBRA (\$/£)	1.3917	0.33	-1.65	-2.30	-5.56
FRANCO Suizo (f/\$)	0.998	0.16	-0.13	-2.41	-0.37
YUAN Chino (¥/\$)	6.552	0.18	0.46	-0.36	0.90

Comentario de Principales Divisas Internacionales

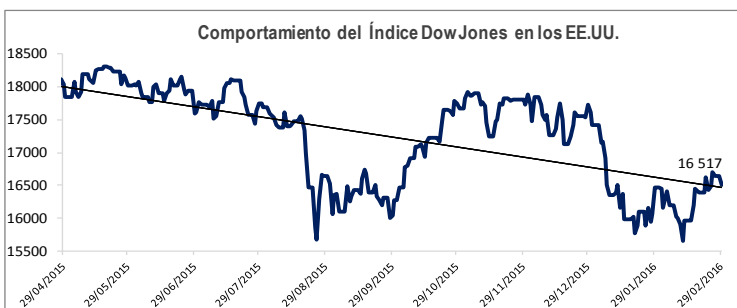
El dólar subió frente al euro pero retrocedió ante el yen, en una jornada dominada por diversas noticias internacionales que afectaron al mercado de divisas y tuvieron un impacto desigual en la moneda estadounidense. El precio que alcanzó el dólar frente al euro es el más alto durante el mes, tras la publicación de las cifras de inflación de la zona del euro. Al término de la sesión, por un euro se pagaban 1.0873 dólares. La moneda estadounidense se depreció frente a la japonesa, con un cambio de 112.69 yenes por dólar, y ante la libra esterlina, aunque avanzó frente al franco suizo y el yuan chino. El índice dólar, que sigue la evolución de esta moneda con respecto a una cesta de otras seis divisas principales, subió en 0.10%.

Bancos Centrales - Tasas Referenciales	Hoy	Variación (en pbs)		
		1 semana	1 mes	1 año
EE.UU.	0.50	0	0	25
ZONA EURO	0.05	0	0	0
INGLATERRA	0.50	0	0	0
CANADÁ	0.50	0	0	-25
JAPÓN	-0.10	0	0	-20

Principales Proyecciones Internacionales

Internacionales	Producto Bruto Interno (%)			
	2014	2015	2016	2017
- Mundo	3.4	3.0	3.0	3.3
- Estados Unidos	2.4	2.4	2.0	2.2
- Eurozona	0.9	1.5	1.4	1.7
- Alemania	1.6	1.7	1.3	1.7
- China	7.3	6.9	6.5	6.2
- Japón	0.0	0.4	0.8	0.6

Fuente: OCDE - Febrero 2016



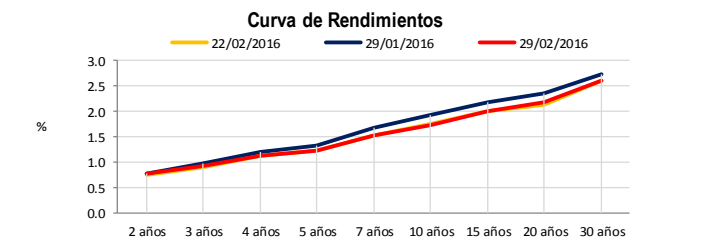
COMMODITIES

	Hoy	Ayer	Var - 1d	Var - 7d	Var - 30d	YTD 2016
Oro (\$/oz)	1 238.7	1 222.7	16.1	30.1	120.6	177.3
Plata (\$/oz)	14.9	14.7	0.2	-0.3	0.6	1.0
Cobre (\$/TM)	4 705.5	4 714.8	-9.3	8.0	135.5	-0.3
Zinc (\$/TM)	1 758.8	1 754.5	4.3	-26.3	130.8	166.0
Estaño (\$/TM)	15 976.0	16 079.0	-103.0	143.0	1 070.0	1 385.0
Plomo (\$/TM)	1 755.3	1 748.5	6.8	36.0	34.8	-41.8
Aluminio (\$/TM)	1 596.3	1 577.0	19.3	9.0	77.5	96.0
Molibdeno (\$/lb)	5.5	5.5	-	-	-	0.3
WTI (\$/barril)	33.8	32.8	1.0	2.3	0.1	-3.3
Brent (\$/barril)	35.9	34.8	1.2	1.9	2.7	0.2

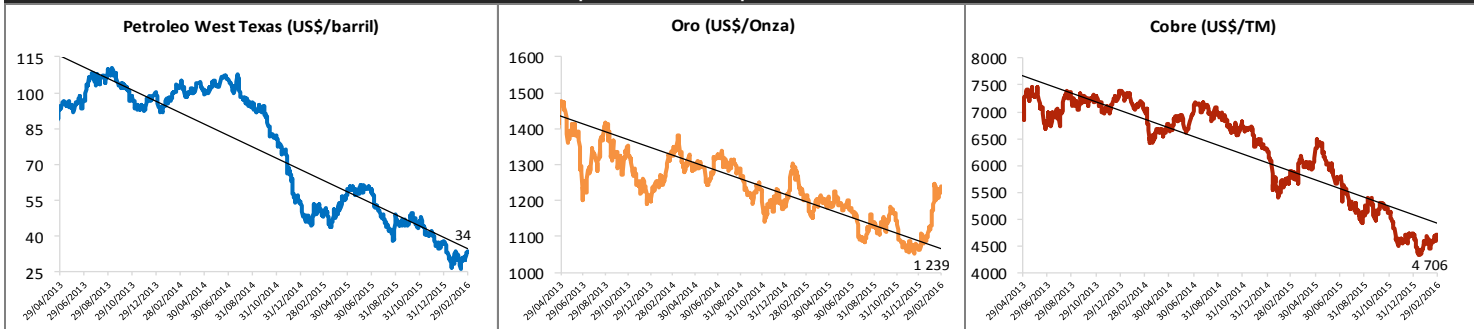
Precios Spot

Bonos del Tesoro Público de los EEUU

Treasuries	Hoy Yield	Variación (en pbs)		
		1 día	YTD 2016	1 año
2 Años	0.78	78	11	16
3 Años	0.93	93	-14	-7
5 Años	1.21	121	-44	-29
10 Años	1.74	174	-44	-26
15 Años	2.01	201	-36	-25
20 Años	2.17	217	-29	-20
30 Años	2.62	262	-14	2



Comportamiento de los precios de Commodities



Fuente: Bloomberg, Reuters

Este reporte se publica con fines informativos. El Banco de la Nación no se responsabiliza por cualquier error u omisión en su contenido, ni con los resultados de las decisiones de inversión por parte de los inversionistas.