

**Mercado Nacional y Regional**

31 de marzo de 2016

La Bolsa de Valores de Lima cerró con índices mixtos, ante un avance de algunas acciones mineras líderes debido a un alza de los precios de algunos metales y luego de una toma de ganancias en papeles de firmas eléctricas. El índice general bajó 0.11% y el índice selectivo que incluye a las acciones más líquidas del mercado avanzó 0.86%. En la jornada se negociaron S/ 75.0 millones (US\$ 22.3 millones) en 777 operaciones. Cotizaron acciones de 41 empresas, de las que 21 subieron, diez bajaron y otras diez se mantuvieron estables. A nivel de empresas, subieron las acciones de: Refinería La Pampilla (7.50%), Treali Mining (7.01%), Casa Grande (5.79%), Cerro Verde (5.26%), Atacocha (3.56%), Sider (2.27%), Cementos Pacasmayo (1.96%), Volcan (1.89%), Ferreycorp (1.38%), Minsur (0.98%) y Milpo (0.96%). En contrario, bajaron las acciones de: Sierra Metals (-16.39%), Peruvian Precious Metals (-15.00%) y Edegel (-3.58%).

	Indice Cierre	Var 1-d%	Var 31-d%	YTD 2016
Lima (IGBVL)	12 058	-0.11	12.25	22.43
Lima (ISBVL)	17 778	0.86	20.26	37.79
Bogotá (IGBC)	9 872	1.15	7.42	15.49
Buenos Aires (MERVAL)	12 992	0.93	-0.94	11.28
México (IPC)	45 881	-0.67	4.96	6.76
Santiago (IPSA)	3 937	-0.23	5.97	6.99
Sao Paulo (IBOVESPA)	50 055	-2.33	16.97	15.47

Fuente: Bloomberg - BVL

**Tipo de Cambio Venta**

La moneda peruana se apreció en el mercado local, debido a una mayor oferta de dólares de inversores extranjeros, en medio de una baja global del dólar, mientras los inversores siguen asimilando las moderadas declaraciones de la presidenta de la Reserva Federal. Según el ente emisor, el dólar mostró un nivel mínimo de S/ 3.302 y máximo de S/ 3.340, además de un precio promedio de 3.3209 soles. En la jornada el tipo de cambio interbancario venta cerró en S/ 3.310 por unidad. En lo que va del año, el sol alcanza una apreciación acumulada de 3.05% (Datalec). Cabe indicar que en el año 2015, la moneda peruana alcanzó una depreciación de 14.64%.

**Inflación**

El Índice de Precios al Consumidor de Lima Metropolitana aumentó 0.60% en marzo del 2016, mayor a febrero (0.17%) y menor a marzo (0.76%) del 2015, con una variación acumulada al primer trimestre de 1.15% y una cifra anualizada (abril 2015-marzo 2016) que llegó a 4.30%, con una tasa promedio mensual de 0.35%, informó el Instituto Nacional de Estadística e Informática. El alza de los precios del mes de análisis estuvo influenciado principalmente por el incremento en los grandes grupos: Esparcimiento, Servicios Culturales y de Enseñanza (2.21%), Alimentos y Bebidas (0.61%), Cuidados y Conservación de la salud (0.40%) y Otros Bienes y Servicios (0.34%), los que en conjunto aportaron con 0.62 puntos porcentuales a la variación del índice general (0.60%); atenuados por la reducción de precios en el gran grupo de Transportes y Comunicaciones con -0.36% que contribuyó negativamente con -0.05 puntos porcentuales a la inflación del mes. Cabe señalar que el Índice de Precios al Consumidor a nivel Nacional varió en 0.60%, acumulando en los tres primeros meses del año un incremento de 1.19%; en tanto que la variación anual es de 4.14%.

Fuente: INEI

Riesgo País (Embi+)	Spread				Clasif. Fitch Riesgo Sober.
	Hoy	-1d	-7d	-31d	
Mdos. Emergentes	400	397	398	439	
Argentina	444	438	459	462	CCC
Brasil	409	404	427	503	BB+
Colombia	299	301	303	373	BBB+
Ecuador	1 058	1 136	1 132	1 406	NR
México	227	226	222	261	A-
Panamá	212	208	204	242	BBB
Perú	231	229	231	263	A-
Uruguay	279	275	274	306	BBB
Venezuela	3 108	3 250	3 264	3 216	CCC

Fuente: Bloomberg

Monedas	Cotización por US\$	Variación %			
		-1d	-7d	-31d	YTD 2016
Sol	3.31	-1.64	-1.83	-5.95	-2.96
Real Brasileño	3.59	-0.31	-2.35	-10.55	-9.31
Peso Mexicano	17.28	0.27	-1.88	-4.73	0.42
Peso Chileno	667.70	-0.79	-1.94	-4.07	-5.77
Peso Argentino	14.70	0.65	1.36	-7.15	13.71
Peso Colombiano	3 002.20	-0.40	-2.30	-8.83	-5.43

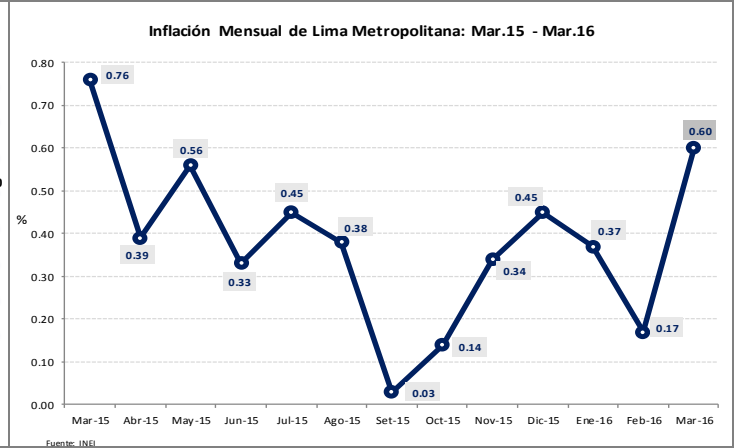
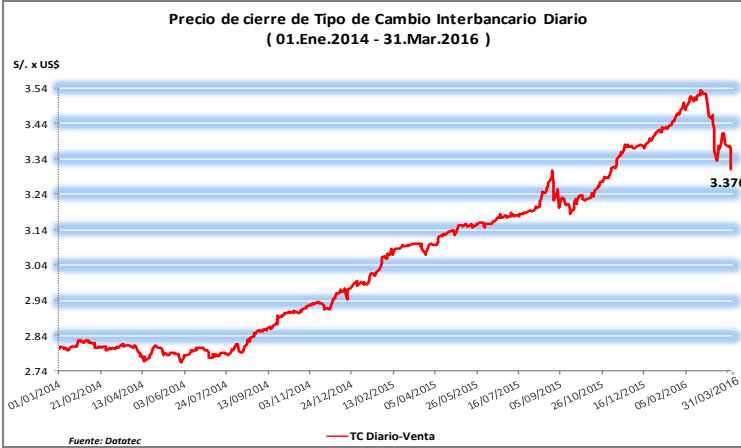
Fuente: Bloomberg

**Tasas de Interés Diarias del Sistema Bancario (Prom.)**

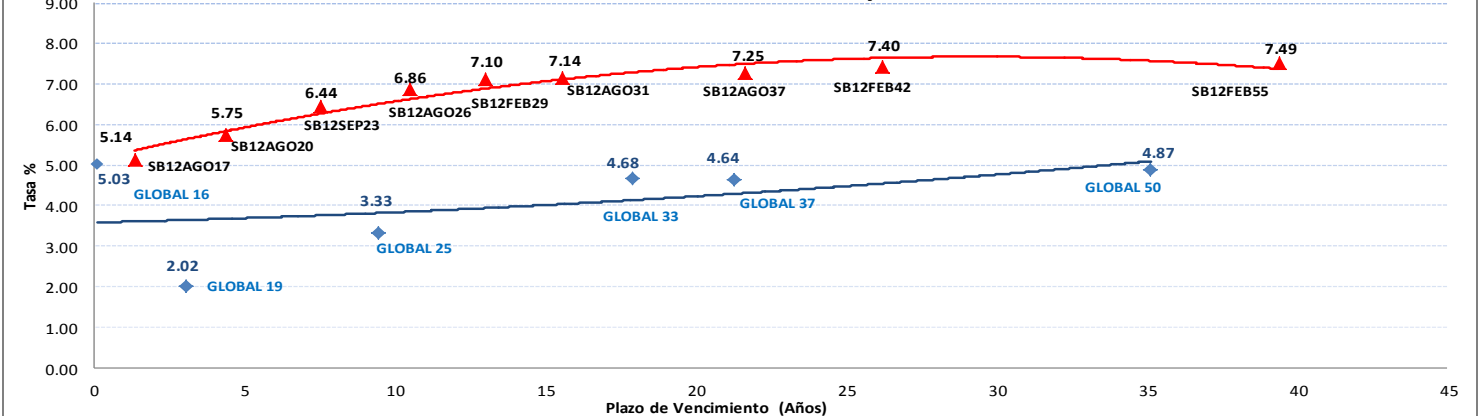
Tasas Activas	Hoy	Moneda Nacional			Hoy	Moneda Extranjera		
		-1d	-31d	-360d		-1d	-31d	-360d
Corporativo	6.28	6.27	5.99	5.20	2.43	2.45	2.14	2.56
Microempresas	35.53	35.69	35.25	34.23	17.79	19.12	26.43	17.01
Consumo	42.92	43.06	42.79	40.71	32.21	32.25	32.37	30.69
Hipotecario	9.10	9.10	9.08	8.56	6.66	6.68	6.63	7.30
Tasas Pasivas	Hoy	Moneda Nacional			Hoy	Moneda Extranjera		
Ahorro	0.91	0.92	1.08	0.42	0.17	0.17	0.18	0.20
Plazo	4.74	4.71	4.19	3.50	0.25	0.25	0.20	0.15
CTS	3.52	3.47	3.55	4.04	1.62	1.62	1.60	1.79

Fuente: SBS

**Evolución de Indicadores Económicos: Perú**



**Rendimiento Bonos Soberanos y Globales**



Este reporte se publica con fines informativos. El Banco de la Nación no se responsabiliza por cualquier error u omisión en su contenido, ni con los resultados de las decisiones de inversión por parte de los inversionistas.

Jefe de Estadística y Estudios Económicos: Erick Mendoza La Torre  
Teléfono: 5192000 - anexo 12136

GERENCIA FINANZAS Y CONTABILIDAD

Correo: miguel.la.torre@bnc.com.pe  
miguelano@bn.com.pe

**Mercado Internacional**

31 de marzo de 2016

**HECHOS DE IMPORTANCIA**

Los principales bancos controlados por el Estado de China dijeron que se están preparando para un menor crecimiento de la economía este año, luego de recortar los dividendos y reportar esta semana una caída o un estancamiento de sus utilidades trimestrales. Los prestamistas chinos están viendo amenazados sus márgenes por sucesivos recortes de las tasas de interés, al tiempo que los prestatarios corporativos están dejando a los bancos con más deudas impagas, en una economía que se expande a su ritmo más débil en cerca de un cuarto de siglo. "El realmente difícil para los bancos comerciales hacer dinero", dijo el presidente del Banco de China, Chen Siqing, en una rueda de prensa en la que se refirió a los resultados anuales de la compañía. "La economía de China afronta una enorme presión bajista, lo que genera presión sobre la calidad de los activos", añadió. El mayor prestamista mundial, Industrial and Commercial Bank of China, reportó una ganancia trimestral sin cambios respecto al mismo periodo del año pasado, en 55 400 millones de yuanes. La utilidad trimestral del Banco de China subió 2% a 39 000 millones de yuanes en el mismo periodo, mientras que el Agricultural Bank of China dijo que su ganancia avanzó un 1.2% a 27 400 millones de yuanes. "Recortar los dividendos es lo más lógico de hacer, en vista de lo que está ocurriendo", dijo Benjamin Chang, presidente ejecutivo de LBN Advisers, una firma que gestiona alrededor de 400 millones de dólares en activos. "Las personas prevén que el asunto de la deuda tóxica se deteriore", explicó. Si bien los bancos han elevado los préstamos alentados por los estímulos para impulsar el crecimiento de la economía, buena parte de estos créditos fueron a parar a industrias donde la rápida expansión se convirtió en una crisis por exceso de existencias, lo que elevó el riesgo de moratorias y caída de utilidades.

El porcentaje de las reservas globales que se destina en dólares creció por segundo trimestre seguido, mientras que las de euros cayeron a su nivel mínimo en casi 14 años, según datos del Fondo Monetario Internacional. La porción de las reservas monetarias en dólares se elevó al 64.06% del total en el cuarto trimestre del 2015, equivalente a 4.36 billones de dólares, frente al 63.98% de los tres meses anteriores. El repunte de las reservas en el billete verde coincidió con señales de estabilidad del mercado global en la última parte del 2015. En la primera mitad del año hubo evidencia de que los bancos centrales, sobre todo en los mercados emergentes, vendieron parte de sus reservas de la divisa estadounidense en un intento por fortalecer sus debilidades monetarias. En tanto, el porcentaje de reservas en euros se contrajo por octavo trimestre consecutivo, hasta el 19.91% desde el 20.34% del trimestre previo, mostraron los datos del FMI. En su cota más elevada, en 2009, la porción de reservas globales en euros fue del 28%.

Bolsas Internacionales	Cierre	Var 1-d%	Var 31-d%	YTD% 2016
DOW JONES (EE.UU)	17 685	-0.18	7.08	1.49
NASDAQ (EE.UU)	4 870	0.01	6.84	-2.75
S&P 500 (EE.UU)	2 060	-0.20	6.60	0.77
FTSE (Inglaterra)	6 175	-0.46	1.28	-1.08
DAX (Alemania)	9 966	-0.81	4.95	-7.24
NIKKEI (Japón)	16 759	-0.71	4.57	-11.95
SHANGAI (China)	3 004	0.11	11.75	-15.12

**Comentario del Mercado Accionario Estadounidense**

Wall Street cerró con indicadores mixtos, el Dow Jones de Industriales, su principal indicador, bajó 0.18%, debido a los retrocesos de los sectores materiales básicos, servicios al consumidor y telecomunicaciones, en medio del buen desempeño del sector sanitario y el avance del petróleo. De la misma manera, el selectivo S&P 500 retrocedió 0.20% hasta 2 060 unidades; mientras que el índice compuesto de Nasdaq avanzó 0.01% hasta 4 870 unidades. Pfizer (-1.43%) y DuPont (-1.28%) lideraron las pérdidas en el Dow Jones, por delante de Boeing (-1.27%), Intel (-1.10%), Exxon Mobil (-1.10%), Nike (-0.92%), JPMorgan (-0.82%), Johnson & Johnson (-0.72%). La mayoría de los sectores terminaron en negativo, entre los que destacaron el de materias primas (-0.82%), el financiero (-0.28%), el industrial (-0.23%), el energético (-0.19%) y el tecnológico (-0.18%); mientras solo el sector sanitario avanzó 0.04%.

Monedas	Cierre Spot	Variación %			
		1 d	7 d	31 d	YTD 2016
EURO ( \$/€ )	1.138	0.37	1.84	4.66	4.77
YEN Japonés ( ¥/\$ )	112.57	0.12	-0.29	-0.11	-6.36
LIBRA ( \$/£ )	1.436	-0.13	1.46	3.18	-2.55
FRANCO Suizo ( f/\$ )	0.962	-0.33	-1.42	-3.67	-4.02
YUAN Chino ( ¥/\$ )	6.454	-0.23	-0.94	-1.50	-0.62

**Comentario de Principales Divisas Internacionales**

El dólar retrocedió ante el euro y se cambió mixto ante el resto de divisas, en una jornada en que Wall Street cerró sin rumbo claro y el Dow Jones cerró su segundo trimestre consecutivo con ganancias. Al término de la sesión en Nueva York, por un dólar se cambiaba a 0.8787 euros y por un euro se pagaban 1.138 dólares. El dólar subió ante la moneda japonesa, con un cambio de 112.57 yenes por dólar, así como ante la libra esterlina; mientras se depreciaba ante el yuan chino y el franco suizo. El índice dólar, que sigue la evolución de esta moneda con respecto a una cesta de otras seis divisas principales, bajó 0.18%.

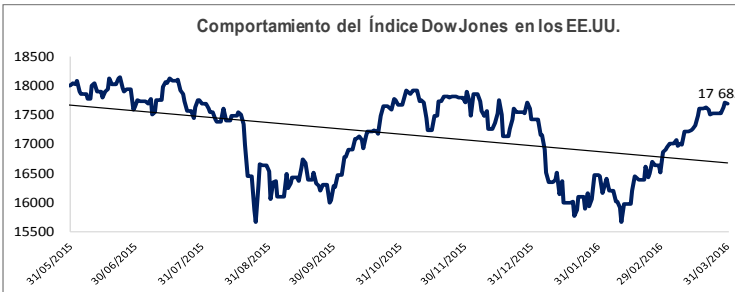
Bancos Centrales - Tasas Referenciales	Hoy	Variación (en pbs)		
		1 semana	1 mes	1 año
EE.UU.	0.50	0	0	25
ZONA EURO	0.00	0	-5	-5
INGLATERRA	0.50	0	0	0
CANADÁ	0.50	0	0	-25
JAPÓN	-0.10	0	0	-20

**Principales Proyecciones**

Internacionales	Producto Bruto Interno (%)			
	2014	2015	2016*	2017*
- Mundo	3.4	3.0	3.0	3.3
- Estados Unidos	2.4	2.4	2.0	2.2
- Eurozona	0.9	1.5	1.4	1.7
- Alemania	1.6	1.7	1.3	1.7
- China	7.3	6.9	6.5	6.2
- Japón	0.0	0.4	0.8	0.6

Fuente: OCDE - Febrero 2016

(\*) Proyecciones



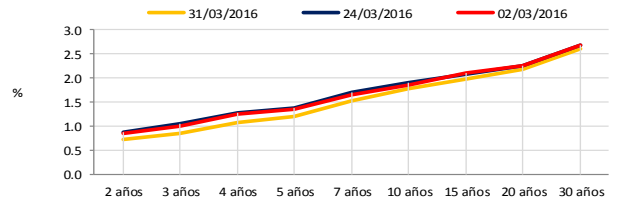
COMMODITIES	Hoy	Ayer	Var - 1d	Var - 7d	Var - 31d	YTD 2016
Oro (\$/oz)	1 232.7	1 225.0	7.7	15.9	-6.0	171.3
Plata (\$/oz)	15.4	15.2	0.2	0.3	0.5	1.6
Cobre (\$/TM)	4 880.5	4 903.0	-22.5	-96.5	175.0	174.8
Zinc (\$/TM)	1 808.0	1 789.0	19.0	21.3	49.3	215.3
Estaño (\$/TM)	16 729.0	16 898.0	-169.0	-655.5	753.0	2 138.0
Plomo (\$/TM)	1 696.8	1 723.0	-26.3	-55.8	-58.5	-100.3
Aluminio (\$/TM)	1 510.8	1 484.8	26.0	43.5	-85.5	10.5
Molibdeno (\$/lb)	5.4	5.4	0.1	0.1	-0.0	0.2
WTI (\$/barril)	38.3	38.3	0.0	0.4	4.6	1.3
Brent (\$/barril)	38.7	38.8	-0.1	-0.8	2.8	3.0

Precios Spot

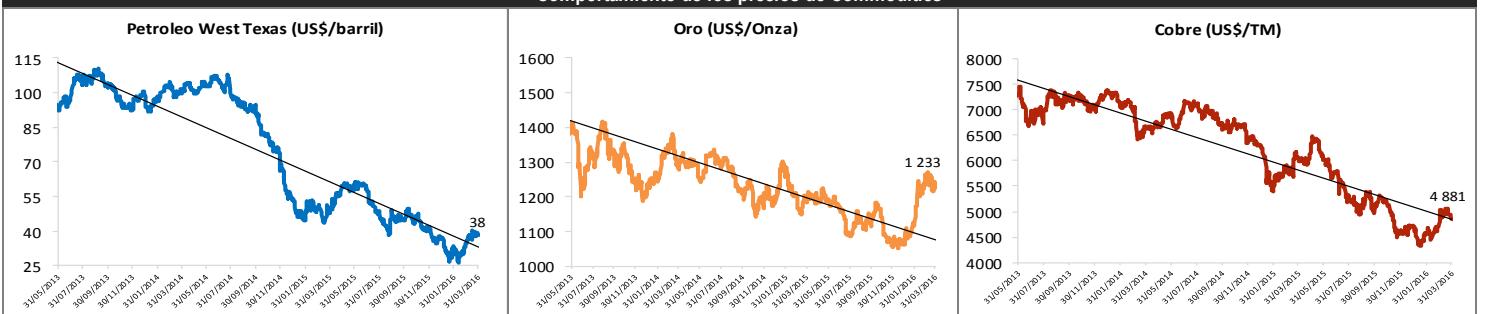
**Bonos del Tesoro Público de los EEUU**

Treasuries	Hoy Yield	Variación (en pbs)		
		1 día	YTD 2016	1 año
2 Años	0.73	73	6	19
3 Años	0.86	86	-22	0
5 Años	1.21	121	-45	-11
10 Años	1.77	177	-40	-9
15 Años	1.98	198	-38	-14
20 Años	2.17	217	-28	-4
30 Años	2.61	261	-14	15

**Curva de Rendimientos**



**Comportamiento de los precios de Commodities**



Fuente: Bloomberg, Reuters

Este reporte se publica con fines informativos. El Banco de la Nación no se responsabiliza por cualquier error u omisión en su contenido, ni con los resultados de las decisiones de inversión por parte de los inversionistas.