

Mercado Nacional y Regional

7 de diciembre de 2017

La Bolsa de Valores de Lima finalizó la jornada con resultados mixtos en medio de las ganancias de acciones industriales y las pérdidas de papeles mineros. Con estos resultados, la plaza limeña registró en la semana una caída del 2.70% afectada por la baja de los precios internacionales de los minerales. El índice S&P/BVL Perú General cerró en 19 232 puntos, tras bajar 0.05 %. Cotizaron acciones de 44 empresas de las que 15 subieron, 21 bajaron y 8 se mantuvieron estables. Las acciones que más subieron fueron Freepart McMoran comunes (6.91%), Panoro Minerals comunes (6.55%), Graña y Montero comunes (5.38%), Minera Atacocha clase B comunes (3.17%) y Minera Volcán clase B comunes (3.10%). Bajaron las de Regulus Resources comunes (-14.84%), Hudbay Minerals comunes (-6.10%), Red Eagle Mining comunes (-4.76%), Minsur de inversión (-4.42%) y Enel Distribución Perú comunes (-3.98%).

Bolsas Latinoamericanas	Indice Cierre	Var 1-d%	Var 30-d%	YTD 2017
Lima (IGBVL)	19 232	-0.05	-3.74	23.55
Lima (ISBVL)	30 037	0.31	-6.83	27.39
Bogotá (IGBC)	10 872	0.26	1.22	7.58
Buenos Aires (MERVAL)	26 842	1.40	-4.55	58.66
México (IPC)	46 987	0.03	-4.12	2.94
Santiago (IPSA)	4 887	-0.02	-10.99	17.72
Sao Paulo (IBOVESPA)	72 487	-1.07	0.10	20.36

Fuente: Bloomberg - BVL

Tipo de Cambio / Empresas más negociadas de la BVL deberán revelar tipo de accionistas que tienen

El tipo de cambio se mostró estable al cierre de la sesión cambiaria. El dólar cerró en S/ 3.235, nivel similar al de la jornada previa y acumula un descenso del 3.61% en lo que va del año (Datalec).

Por otro lado, las 'blue chips' o empresas más transadas de la BVL deberán informar, al detalle, sobre la estructura de accionistas que poseen. Las compañías que conforman el Índice Selectivo de la BVL (S&P/BVL Perú Select) deberán revelar su estructura accionaria por tipo de inversionista, según un nuevo requerimiento dispuesto por la Superintendencia del Mercado de Valores (SMV). El objetivo de esta medida es favorecer la transparencia de la información en favor de la gestión de los inversionistas, indicó el regulador. Además, el detalle del tipo de accionista posibilitará una medición más precisa del 'free float' de las acciones de las empresas peruanas, es decir, el porcentaje de títulos que están disponibles para la negociación en bolsa, refirió la SMV. Tal información, a ser difundida junto con la memoria anual que presenten las empresas en cada ejercicio, servirá también para la incorporación de nuevas acciones peruanas en los índices elaborados por firmas proveedoras especializadas. Hoy, 14 empresas componen el Índice Selectivo de la BVL, entre las que figuran Alicorp, Credicorp, Southern Copper, Buenaventura, Intercorp Financial Services (IFS), Ferreycorp y Volcan. En lo que va del año, el S&P/BVL Perú Select sube, en dólares, 25.92%. Con lo dispuesto por la superintendencia, estas empresas tendrán que detallar si sus accionistas son miembros del directorio o de la alta gerencia, incluyendo parientes, personas naturales, trabajadores de la firma, AFP, fondos de inversión, fondos mutuos, agentes de intermediación, patrimonios autónomos y fideicomisos bancarios del exterior. Igualmente, deberán informar si tienen como accionistas a depositarios extranjeros que figuren como titulares de acciones y custodios foráneos, entre otros tipos de inversionistas. La SMV refiere que la Bolsa de Lima le solicitó incorporar tal información a fin de aumentar la transparencia del mercado.

Aumento de capital en empresas es la modalidad más usada para lavar dinero

Los notarios se vienen erigiendo en uno de los más importantes aliados en la lucha contra el lavado de dinero en el país. Las estadísticas de la Unidad de Inteligencia Financiera (UIF) así lo confirman. En 12 meses contados a setiembre, la UIF recibió 11,540 reportes de operaciones sospechosas de lavado de activos. De ese total, el 33% fue remitido por los notarios públicos de todo el país. Los notarios son hoy los principales informantes de estas operaciones sospechosas, superando incluso a los bancos. "Desde que la ley está vigente, el notariado está reportando todo tipo de operaciones (sospechosas); todos están colaborando", resaltó Roque Díaz, decano del Colegio de Notarios de Lima. La modalidad de lavado de dinero más frecuente detectada en los últimos tiempos por los notarios se da a través de incrementos de capital a empresas ya creadas, detalló Díaz. "Una persona constituye una empresa, por ejemplo, con S/ 1,000 soles, pero después aumenta a S/ 200,000 o S/ 2 millones; se vuelven grandes empresas, eso se ve", señaló. En el país hay casi 1.7 millones de mipymes formales, según Produce. De estas, el 95% son microempresas, 4.3% pequeñas empresas y 0.2% medianas empresas. Un proyecto de ley aprobado en octubre por la Comisión de Economía del Congreso busca obligar a que los pagos por la adquisición, aumento o reducción en la participación del capital social de una empresa, iguales o mayores a 3 UIT, se hagan a través del sistema financiero. Esta iniciativa, que aún debe ser votada en el pleno del Legislativo, ayudará a conocer el origen del dinero que se inyecta o retira de una compañía. Díaz afirmó que hoy no suelen darse pagos de grandes montos de dinero en efectivo por la compraventa de viviendas en notarías. "La mayoría de personas hacen esos pagos ante un abogado. No es que vayan a la notaría con un saco de US\$ 50,000, US\$ 100,000 o más. Solo manifiestan que ya se pagó en otro lugar y muchos de ellos no bancarizan", indicó. Las notarías sí observan operaciones en efectivo en la compraventa de vehículos, sobre todo usados, y por montos entre US\$ 5,000 y US\$ 10,000. En estos casos es complicado para los notarios detectar el blanqueo de dinero. Ante un notario los lavadores no suelen comprar un carro, sino que van a diferentes notarios, uno por cada vehículo, para no ser detectados. El Colegio de Notarios de Lima está implementando una base centralizada de documentos, a la que ya está integrado el notariado de Lima, pero aún falta incorporar a los del resto del Perú. La idea es que sea un órgano centralizado al que los notarios enviarán información de los trámites que realizan, y que será analizada por un oficial de cumplimiento corporativo para detectar operaciones sospechosas que serán remitidas a la UIF, refirió Díaz. Bajo este esquema centralizado, los notarios buscarán modificar la norma vigente para dejar de tener oficiales de cumplimiento de modo individual, anunció el decano. "La responsabilidad de tener oficial de cumplimiento es complicada; son varias aristas por las que tenemos que preocuparnos", sostuvo.

Fuente: Gestión

Riesgo País (Embi+)	Spread				Clasificación Fitch Riesgo Soberano
	Hoy	-1d	-7d	-30d	
Mdos. Emergentes	337	339	336	355	
Argentina	367	363	356	384	B
Brasil	241	238	241	253	BB
Colombia	178	179	177	195	BBB
Chile	120	116	122	120	AA-
Ecuador	482	496	503	556	-
México	185	186	174	192	BBB+
Panamá	112	114	107	117	BBB
Perú	112	115	108	117	A-
Uruguay	148	150	145	161	BBB-
Venezuela	4 527	4 826	4 767	4 934	CCC

Fuente: Reuters

Monedas	Cotización por US\$	Variación %			
		-1d	-7d	-30d	YTD 2017
Sol	3.24	0.00	0.06	-0.25	-3.61
Real Brasileño	3.29	1.71	0.69	0.54	1.09
Peso Mexicano	18.97	0.54	1.83	-0.94	-8.48
Peso Chileno	655.72	0.20	1.08	3.35	-2.19
Peso Argentino	17.28	0.13	-0.16	-2.15	8.80
Peso Colombiano	3 011.20	0.03	-0.17	-0.89	0.31

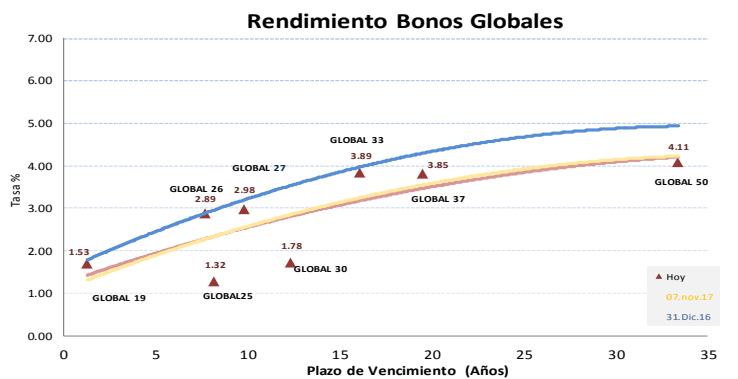
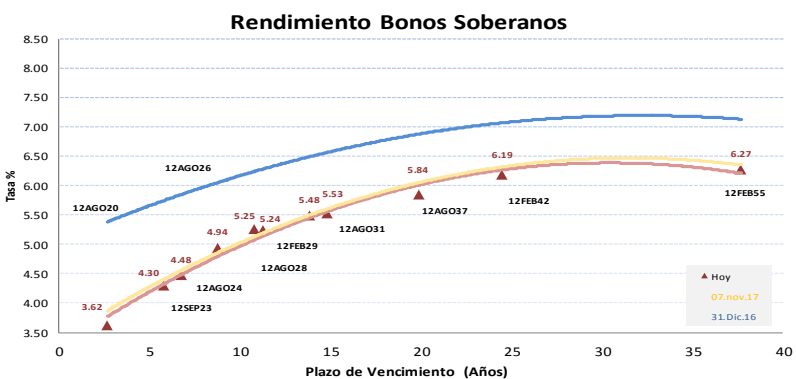
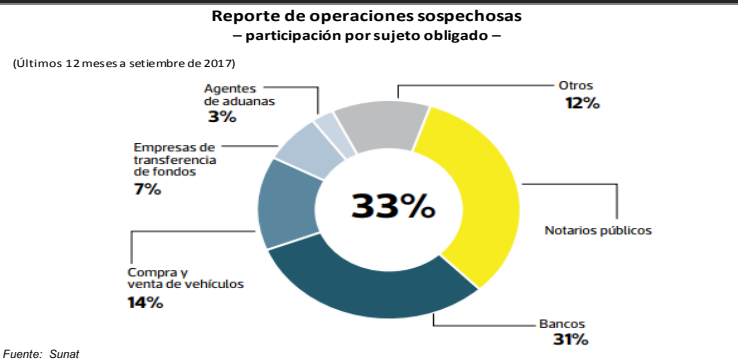
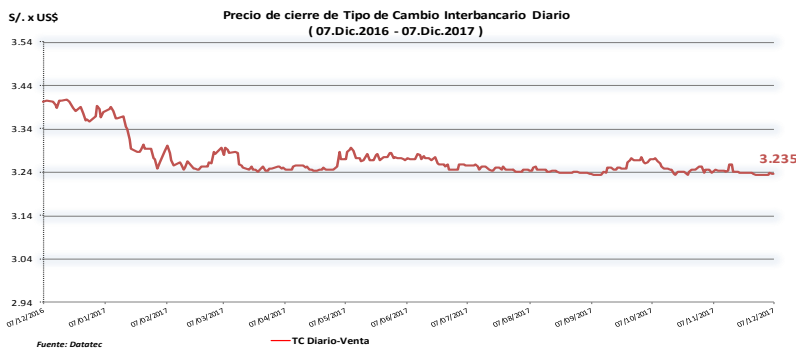
Fuente: Bloomberg - Datalec

Tasas de Interés Diarias del Sistema Bancario (Prom.)

Tasas Activas	Hoy	Moneda Nacional			Hoy	Moneda Extranjera		
		-1d	-30d	-360d		-1d	-30d	-360d
Corporativo	3.88	3.86	4.13	5.64	3.22	3.29	3.30	2.26
Microempresas	36.16	36.11	24.79	36.23	16.39	16.31	15.64	19.55
Consumo	46.77	46.67	47.41	46.12	33.33	33.32	33.66	33.38
Hipotecario	7.82	7.83	7.79	8.53	5.91	5.92	5.82	6.25
Tasas Pasivas	Hoy	Moneda Nacional			Hoy	Moneda Extranjera		
Ahorro	0.39	0.39	0.41	0.43	0.14	0.14	0.22	0.17
Plazo	3.01	3.01	3.07	4.27	1.13	1.13	1.23	0.25
CTS	2.51	2.51	3.36	2.38	1.06	1.06	1.46	0.86

Fuente: SBS

Evolución de Indicadores Económicos: Perú



Mercado Internacional

7 de diciembre de 2017

HECHOS DE IMPORTANCIA

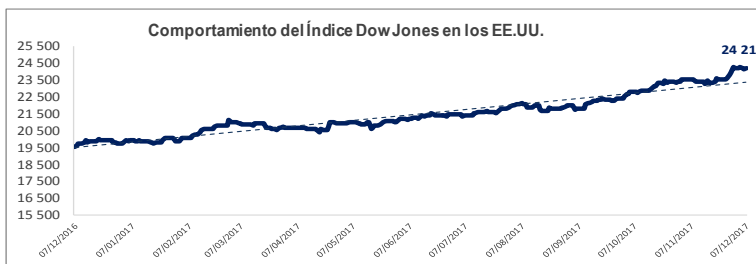
El número de estadounidenses que presentaron solicitudes iniciales de subsidios por desempleo bajó inesperadamente, lo que apunta a una mejoría del mercado laboral que aumenta las expectativas de que la Fed eleve las tasas de interés. Las solicitudes iniciales de beneficios estatales por desempleo bajaron en 2.000, a una cifra desesazonalizada de 236.000, en la semana terminada el 2 de diciembre, dijo el Departamento del Trabajo. Fue la tercera semana consecutiva de bajas en las solicitudes. Economistas encuestados por Reuters esperaban que los pedidos de subsidios por desempleo subieran a 240.000 en la última semana. La semana anterior fue el número 144 en que los pedidos permanecieron debajo del umbral de 300.000, que es asociado con un mercado laboral sólido. Es la racha más larga desde 1970, cuando el mercado laboral era más pequeño. El mercado laboral se encuentra cerca del empleo pleno y la tasa de desempleo es de un 4,1 por ciento, el nivel más bajo en 17 años. La solidez del mercado laboral podría llevar a la Fed a elevar las tasas de interés en su reunión de política monetaria del 12 y 13 de diciembre. El banco central estadounidense ha elevado los costos del crédito dos veces este año. Los mercados financieros en Estados Unidos no reaccionaron mayormente al dabo debido a que los inversores esperaban el reporte gubernamental de empleo correspondiente a noviembre, que será publicado el viernes. Según analistas consultados en un sondeo de Reuters, las nóminas no agrícolas probablemente subieron en 200.000 en noviembre tras escalar en 261.000 en octubre. Se prevé que la tasa de desempleo se mantenga sin cambios en noviembre. Este año ha bajado en siete décimas porcentuales. La semana pasada, el promedio móvil de cuatro semanas para los pedidos de subsidios por desempleo, considerado una mejor medición de las tendencias del mercado laboral debido a que elimina la volatilidad semanal, bajó en 750, a 241.500. "Esto muestra la extrema renuencia por parte de los empleadores a despedir trabajadores", comentó John Ryding, economista jefe de RDQ Economics, en Nueva York. El reporte también mostró que el número de personas que recibe beneficios tras una semana inicial de ayuda bajaron en 52.000, a 1,91 millones, en la semana hasta el 25 de noviembre. El promedio móvil de cuatro semanas de los llamados pedidos continuos subieron en 1.000, a 1,91 millones.

Las grandes empresas están aumentando sus planes de contingencia para enfrentar la situación en caso de que Reino Unido salga de la Unión Europea sin un acuerdo, en momentos en que la primera ministra Theresa May no logra retomar las negociaciones tras un importante revés esta semana. Gran Bretaña apunta a sellar un acuerdo con la UE el 14 de diciembre para avanzar a la segunda fase de las negociaciones del Brexit y trazar una hoja de ruta tras la salida efectiva del bloque en marzo del 2019. Pero el cronograma quedó en duda cuando el lunes fracasaron los debates en marcha en Bruselas. Importantes ejecutivos del sector de servicios financieros, que representa alrededor del 12 por ciento de la economía británica, dijeron que los esfuerzos de May por asegurar un acuerdo de transición habían llegado demasiado tarde y que no tenían otra opción que comenzar a reestructurarse. Grandes supermercados como Tesco y Sainsbury's han estado trabajando con los proveedores para detectar posibles demoras, escasez de productos o aumentos de precios. Han trazado un plan de proveedores alternativos, según fuentes de la industria. La incertidumbre es particularmente complicada para el sector de manufacturas, dado que los delgados márgenes vuelven riesgosa una reestructuración a menos que sea indispensable. Si bien han estado evitando invertir, se preparan para una nueva certificación que les permita vender en Europa si no hay trato. "La demora es tan grande y la incertidumbre es tal que las compañías no tienen otra alternativa que empezar a desplegar sus planes" de contingencia, dijo el jefe de una de las empresas británicas más grandes. Mientras Reino Unido y la UE trabajan contrarreloj para retomar las negociaciones esta semana, el presidente de un importante banco internacional dijo que sus ejecutivos habían decidido prepararse para lo peor en una conferencia telefónica el martes. "La pregunta ya no es más si vamos a trasladar (las operaciones a la UE), es cuán grandes son esos traslados", precisó el empresario, que agregó que el banco ha comenzado a debatir con sus clientes la relocalización de actividades financieras en Europa y la reconfección de miles de contratos. Otro empresario de un importante banco estadounidense dijo que estaba cada vez más preocupado porque el Gobierno de May pudiera colapsar tras el fracaso de las negociaciones en Bruselas. "Estamos en el máximo punto de peligro", señaló. En tanto, los minoristas de alimentos están buscando proveedores alternativos en Reino Unido o fuera de la UE en caso de que haya demora en las fronteras o nuevas tarifas que pudieran interrumpir los envíos. Casi el 30 por ciento de los alimentos y bebidas que consume Gran Bretaña provienen de la UE.

	Cierre	Var 1-d%	Var 30-d%	YTD% 2017
DOW JONES (EE.UU)	24 211	0.29	2.78	22.51
NASDAQ (EE.UU)	6 813	0.54	0.67	26.56
S&P 500 (EE.UU)	2 637	0.29	1.79	17.78
FTSE (Inglaterra)	7 321	-0.37	-2.56	2.49
DAX (Alemania)	13 045	0.36	-2.50	13.62
NIKKEI (Japón)	22 498	1.45	-1.92	17.70
SHANGAI (China)	3 272	-0.67	-4.15	5.43

Monedas	Cierre Spot	Variación %			
		1 d	7 d	30 d	YTD 2017
EURO (\$/€)	1.1773	-0.19	-1.10	1.61	11.94
YEN Japonés (¥/\$)	113.09	0.71	0.49	-0.81	-3.31
LIBRA (\$/£)	1.347	0.60	-0.38	2.34	9.19
FRANCO Suizo (f/\$)	0.994	0.45	1.10	-0.54	-2.41
YUAN Chino (¥/\$)	6.616	0.01	0.10	-0.38	-4.74

Bancos Centrales - Tasas Referenciales	Hoy	Variación (en pbs)			
		1 semana	1 mes	1 año	
EE.UU.	1.25	0	0	75	
ZONA EURO	0.00	0	0	0	
INGLATERRA	0.50	0	0	25	
CANADÁ	1.00	0	0	50	
JAPÓN	-0.10	0	0	0	



Comentario del Mercado Accionario Estadounidense

Wall Street cerró con ganancias y el Dow Jones de Industriales, su principal indicador, subió un 0.29%. Tras el cierre de la sesión, ese índice subió 71 puntos y terminó en 24 211 enteros, mientras que el selectivo S&P 500 avanzó un 0.29% hasta 2 637 unidades y el índice compuesto del mercado Nasdaq progresó un 0.54 % hasta 6 813 puntos. Los operadores en el parque neoyorquino apostaron por las compras durante toda la jornada impulsados por el buen desempeño del sector tecnológico y tras publicarse un dato mejor de lo esperado sobre la evolución del mercado laboral en Estados Unidos. Al final casi todos los sectores en Wall Street cerraron al alza. Entre los sectores que destacaron están el industrial (0.90 %), el de materias primas (0.70 %), el tecnológico (0.65 %), el energético (0.31 %) y el financiero (0.29 %). Caterpillar (1.82 %) lideró las ganancias en el Dow Jones, por delante de Visa (1.51 %), Nike (1.47 %) y Boeing (1.33 %), mientras que al otro lado de la tabla encabezaron las pérdidas Coca-Cola (-1.44 %), Procter & Gamble (-1.26 %) y Travelers (-0.85 %).

Comentario de Principales Divisas Internacionales

El dólar estadounidense se apreció ante el euro y la mayoría de divisas importantes tras otra jornada de expectativas por la reforma fiscal impulsada por la Casa Blanca y en cuyo proyecto definitivo trabaja el Congreso de EEUU. Al término de la sesión de en los mercados financieros de Nueva York, por un euro se pagaban 1.1773 dólares. La moneda estadounidense se apreció ante la japonesa, con un cambio de 113.09 yenes por dólar, y también frente al franco suizo, el dólar canadiense y el peso mexicano, retrocediendo solo ante la libra esterlina. Los analistas ven con optimismo la posibilidad de que los recortes en impuestos impulsen el crecimiento de la economía estadounidense y eso, a su vez, mejore la perspectiva de potenciales subidas de las tasas de interés por parte de la Reserva Federal en 2018.

	Producto Bruto Interno (%)			
	2015	2016	2017*	2018*
- Mundo	3.2	3.1	3.4	3.6
- Estados Unidos	2.6	1.6	2.3	2.5
- Eurozona	2.0	1.7	1.6	1.6
- Alemania	1.5	1.7	1.5	1.5
- China	6.9	6.7	6.5	6.0
- Japón	1.2	0.9	0.8	0.5

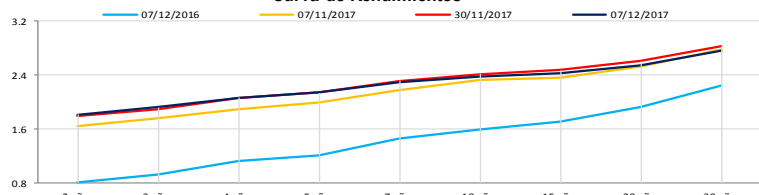
COMMODITIES	Hoy	Ayer	Var - 1d	Var - 7d	Var - 30d	YTD 2017
Oro (\$/oz)	1 247.3	1 263.3	-16.1	-27.7	-28.0	95.0
Plata (\$/oz)	15.7	16.0	-0.2	-0.7	-1.2	-0.2
Cobre (\$/TM)	6 530.0	6 517.5	12.5	-205.0	-262.8	1 007.0
Zinc (\$/TM)	3 100.8	3 099.5	1.3	-76.5	-101.3	543.0
Estaño (\$/TM)	19 495.0	19 555.0	-60.0	-195.0	-125.0	-1 710.0
Plomo (\$/TM)	2 431.3	2 508.5	-77.3	-39.3	-57.3	431.8
Aluminio (\$/TM)	1 992.0	2 002.0	-10.0	-42.0	-120.5	288.0
Molibdeno (\$/lb)	0.0	0.0	-	-8.8	-8.5	-6.6
WTI (\$/barril)	56.7	56.0	0.7	-0.7	-0.5	3.0
Brent (\$/barril)	62.3	61.3	1.0	-0.5	-1.3	6.9

Precios Spot

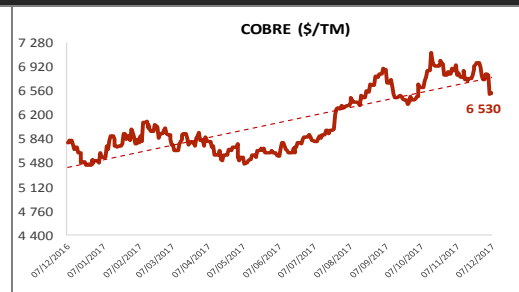
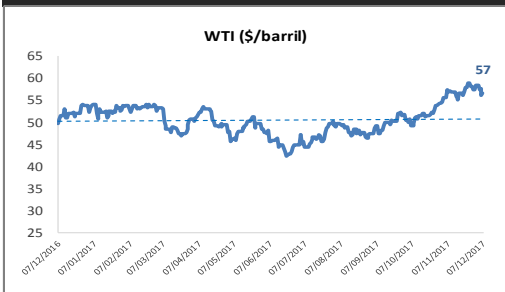
Bonos del Tesoro Público de los EEUU

Treasuries	Hoy Yield	Variación (en pbs)		
		1 día	YTD 2017	1 año
2 Años	1.81	0	62	71
3 Años	1.92	0	47	56
5 Años	2.14	1	21	35
10 Años	2.37	3	-8	3
15 Años	2.42	2	-15	-8
20 Años	2.54	3	-25	-20
30 Años	2.76	3	-31	-26

Curva de Rendimientos



Comportamiento de los precios de Commodities



Fuente: Bloomberg, Reuters

Este reporte se publica con fines informativos. El Banco de la Nación no se responsabiliza por cualquier error u omisión en su contenido, ni con los resultados de las decisiones de inversión por parte de los inversionistas.

Jefe de Estadística y Estudios Económicos: Erick Mendoza La Torre
Teléfono: 5192000 - anexo 96052

GERENCIA FINANZAS Y CONTABILIDAD

informacion@banconacion.com