

Mercado Nacional y Regional

La Bolsa de Valores de Lima (BVL) cerró con indicadores positivos, debido a que los inversores se mostraron cautelosos ante una eventual subida de los tipos de interés en los Estados Unidos. El índice general subió 0.06% y el índice selectivo que incluye a las acciones más líquidas avanzó 0.16%. En la jornada se negociaron S/ 45.6 millones (US\$ 13.9 millones) en 411 operaciones. Colizaron acciones de 45 empresas de las que 22 subieron, 10 bajaron y 13 se mantuvieron estables. A nivel de empresas, las acciones que más subieron fueron Banco Bilbao Vizcaya (4.85%), Trevali Mining (4.17%), Euro Sloxx (3.97%), Hidrandina (3.77%) y Casa Grande (2.94%). En contrario, bajaron las acciones de El Brocal (-4.55%), IRL (-4.24%), Pacasmayo (-3.47%), Rimac Seguros y Reaseguros (-2.70%) y Unión Andina (-2.27%). Los índices sectoriales que más se apreciaron fueron: minería (0.38%) y consumo (0.08%), mientras que los sectores de construcción e industrial se depreciaron en 1.98% y 0.78%, respectivamente.

Bolsas Latinoamericanas	Índice Cierre	Var 1-d%	Var 30-d%	YTD 2017
Lima (IGBVL)	15 315	0.06	-6.85	-1.62
Lima (ISBVL)	22 971	0.16	-7.76	-2.58
Bogotá (IGBC)	9 977	0.51	-0.78	-1.28
Buenos Aires (MERVAL)	19 188	2.14	-1.61	13.42
México (IPC)	47 101	-0.00	-1.46	3.19
Santiago (IPSA)	4 542	1.67	5.34	9.42
Sao Paulo (IBOVESPA)	65 534	1.33	-0.89	8.81

Fuente: Bloomberg - BVL

Tipo de Cambio Venta

La moneda peruana se depreció en el mercado local, porque inversores extranjeros demandaron dólares como medida de cautela ante expectativas de un aumento de la tasa clave estadounidense esta semana. Durante la sesión, el sol se transó entre los S/ 3.284 y los S/ 3.286 por dólar. Los negocios de la sesión cambiaría ascendieron a unos US\$ 353.2 millones. En la jornada el tipo de cambio interbancario venta cerró en S/ 3.285 por unidad. En lo que va del año, el sol alcanza una apreciación acumulada de 2.12%. Cabe indicar que al terminar el año 2016, la moneda peruana alcanzó una apreciación de 1.70% (Dabtec).

De otro lado, las próximas dos semanas serán cruciales para muchas de las empresas más importantes del país. Así, un total de 58 compañías de la Bolsa de Valores de Lima (BVL) discutirán, en lo que resta del mes, decisiones cruciales para el futuro de sus organizaciones en un contexto de incertidumbre sobre la economía, enturbiado por casos de corrupción que involucran a algunas firmas locales. Unas 41 empresas de la BVL tienen en agenda la elección de su directorio en las próximas dos semanas. Le compete a la Junta General de Accionistas (JGA) elegir a los miembros del directorio y, en algunos casos, la duración de estos en el cargo, refirió Beatriz Boza, socia de Gobernanza Corporativa de EY. Dijo que en un estudio realizado el año pasado, el 42% de las juntas aprobó como punto de agenda la elección de directores. Este año, es probable que cambien entre un tercio o la mitad de los directores, estimó.

Boom de Vivienda Social

El plan de impulso de la economía que lanzó el Gobierno la semana pasada, tiene como uno de sus fines promover el acceso a vivienda a familias de menores recursos. En tal sentido, se proyectan la inversión de S/450 millones este año, destinados a la construcción de 15,000 viviendas a través del programa Techo Propio en su naciente modalidad de adquisición de Nueva Vivienda. En este esquema, el rol que jugarán las entidades financieras será vital pues serán responsables de otorgar el financiamiento a las personas de los sectores económicos C, D y E, a los que se enfoca el programa. Así, las cajas municipales apuestan por participar otorgando créditos por más de S/300 millones a través de este nuevo esquema. "Estimamos que el 70% (S/315 millones) de esos S/ 450 millones van a ser canalizados por las cajas, pues somos los aliados naturales del Fondo Mivivienda para la implementación de este proyecto", destacó Jorge Solís, presidente de la Federación de cajas municipales (Fepomac). Estas viviendas, de hasta S/80,000, se destinarán a los sectores C, D y E de la población, precisamente donde las microfinancieras enfocan su oferta. "Tenemos el expertise necesario para evaluar a estas personas, gran parte no bancarizadas, y además ya venimos financiando las viviendas de Techo propio hace tiempo", dijo el ejecutivo. A las cajas que ya trabajan con el Fondo Mivivienda, se sumarán cuatro más en los próximos meses. Otras de las líneas de acción que el Gobierno impulsará es el crédito a mypes para la compra y/o renovación de activos fijos. Así, se dispuso la creación de un fondo de S/1,100 millones para este propósito. Por lo menos el 60% (S/660 millones) de esos S/1,100 millones, serán canalizados a través de las cajas, estimó el presidente de Fepomac. Dijo que ese monto se sustentará en que las cajas municipales participan con el 50% de los préstamos del sector microfinanciero. Además, las cajas concentran el 62% de su cartera en las mypes. "Seguramente Cofide, que centralizará estos recursos, convocará a las microfinancieras para ver cómo se colocan estos productos. Estamos esperando a ver cómo se estructuran los créditos y se materializa este financiamiento", dijo Solís. Sostuvo que este tipo de créditos saldrá con tasas de interés preferenciales, lo que permitirá abaratar el costo de financiamiento para las mypes, indicó.

Fuente: Gestión

Riesgo País (Embi+)	Spread				Clasificación Fitch Riesgo Soberano
	Hoy	-1d	-7d	-30d	
Mdos. Emergentes	334	336	330	334	
Argentina	456	451	447	446	B
Brasil	286	280	272	272	BB
Colombia	205	204	196	200	BBB
Chile	135	135	128	139	A+
Ecuador	599	603	575	634	B
México	207	204	198	216	BBB+
Panamá	153	152	151	148	BBB
Perú	131	132	132	155	BBB+
Uruguay	234	215	215	216	BBB-
Venezuela	1 998	2 000	2 005	2 017	CCC

Fuente: Reuters

Monedas	Cotización por US\$	Variación %			
		-1d	-7d	-30d	YTD 2017
Sol	3.29	0.06	-0.30	0.92	-2.12
Real Brasileño	3.15	0.35	0.49	1.21	-3.14
Peso Mexicano	19.62	0.05	0.02	-3.58	-5.35
Peso Chileno	666.74	0.41	0.91	4.20	-0.55
Peso Argentino	15.54	0.39	0.37	0.01	-2.17
Peso Colombiano	2 984.10	0.02	0.41	4.56	-0.60

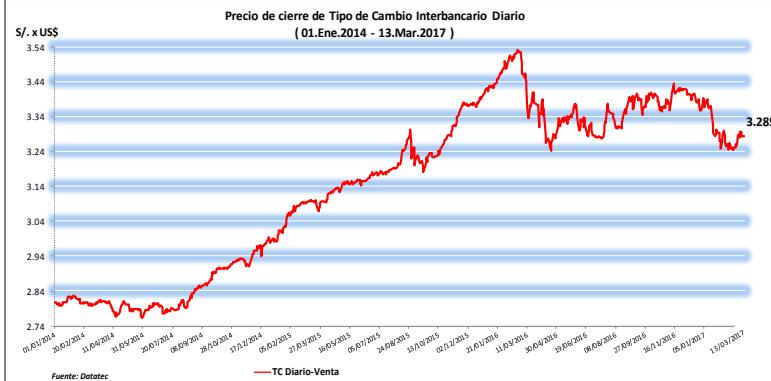
Fuente: Bloomberg - Datastat

Tasas de Interés Diarias del Sistema Bancario (Prom.)

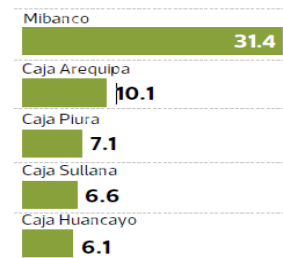
Tasas Activas	Moneda Nacional				Moneda Extranjera			
	Hoy	-1d	-30d	-360d	Hoy	-1d	-30d	-360d
Corporativo	5.91	5.88	6.08	6.35	2.46	2.44	2.25	2.34
Microempresas	36.93	36.90	36.81	35.81	17.00	16.90	16.02	24.87
Consumo	45.38	45.25	45.59	43.11	33.43	33.42	33.98	32.67
Hipotecario	8.77	8.76	8.67	9.14	6.34	6.35	6.28	6.62
Tasas Pasivas	Moneda Nacional				Moneda Extranjera			
Hoy	-1d	-30d	-360d	Hoy	-1d	-30d	-360d	
Ahorro	0.43	0.43	0.44	1.23	0.17	0.17	0.16	0.17
Plazo	4.18	4.18	4.37	4.54	0.49	0.48	0.47	0.23
CTS	3.46	3.46	3.30	3.48	1.33	1.33	1.44	1.61

Fuente: SBS

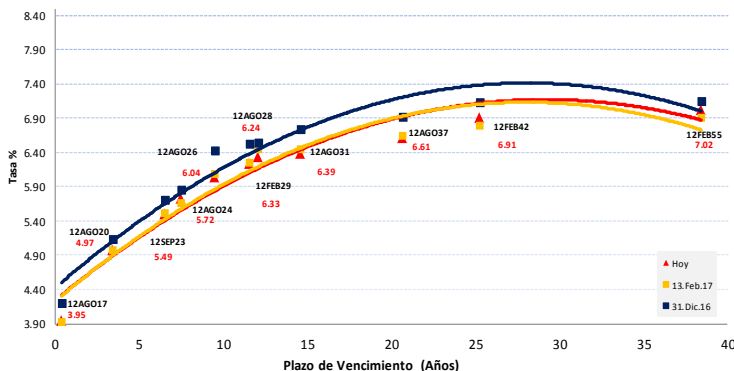
Evolución de Indicadores Económicos: Perú



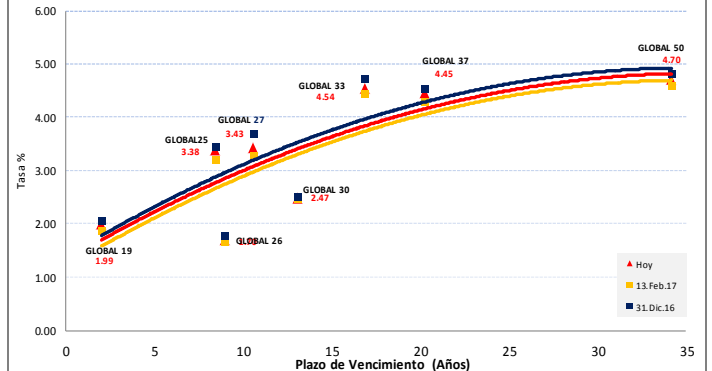
Ranking de créditos a mypes (En % de sector microfinanciero)



Rendimiento Bonos Soberanos



Rendimiento Bonos Globales



Este reporte se publica con fines informativos. El Banco de la Nación no se responsabiliza por cualquier error u omisión en su contenido, ni con los resultados de las decisiones de inversión por parte de los inversionistas.

Jefe de Estadística y Estudios Económicos: Erick Mendoza La Torre
Teléfono: 5192000 - anexo 96052

Mercado Internacional

13 de marzo de 2017

HECHOS DE IMPORTANCIA

Los pedidos principales de maquinaria de Japón cayeron inesperadamente en enero respecto al mes anterior y anotaron su mayor desplome en cinco meses, lo que aumenta las dudas sobre si las muestras recientes de recuperación económica serán sostenibles. Las autoridades japonesas esperan que la recuperación del gasto de capital ayude a impulsar el crecimiento en la tercera economía más grande del mundo y a sacarla de la deflación y el estancamiento. Los pedidos de maquinaria cayeron un 3.2% en enero, mientras que el pronóstico promedio de los economistas apuntaba a un aumento de un 0.5%, mostraron el lunes datos de la Oficina del Gabinete. El dato se conoce tras un rebote en diciembre, cuando los principales pedidos avanzaron un 2.1%. Mientras que la serie de datos puede fluctuar ampliamente, es considerada como el principal indicador de gasto de capital en los próximos seis a nueve meses. "Los resultados fueron débiles. Estoy un poco preocupado, pero los pedidos de maquinaria son volátiles por lo que es necesario seguirlos por un tiempo más", dijo Hidenobu Tokuda, economista de Mizuho Research Institute. En comparación con el mismo mes del año anterior, los pedidos principales bajaron un 8.2% en enero, su mayor caída interanual en ocho meses y más que la estimación de analistas de un descenso de un 3.3%.

La firma de análisis agrícola Informa Economics elevó su proyección de la superficie sembrada de soja y maíz en Estados Unidos para 2017, dijeron el lunes fuentes del sector. Informa dijo que el área sembrada con maíz llegará a los 90.8 millones de acres (36.75 millones de hectáreas), desde el cálculo de 90.489 millones en enero. La empresa informó en una nota a clientes que prevé que la cosecha de maíz alcance los 14 220 millones de bushels, basándose en un rendimiento promedio de 170.4 bushels por acre, y un área cosechada de 83.428 millones acres. En cuanto a la soja, Informa elevó su proyección de siembra en 2017 en Estados Unidos a 88.7 millones de acres, desde los 88.647 millones en enero. Además, pronosticó una producción de 4 225 millones de bushels de soja, basándose en un rendimiento promedio de 48.0 bushels por acre y una zona cosechada de 88.017 millones de acres. No se pudo contactar de inmediato a ejecutivos de Informa para que se refieran a los datos. El Departamento de Agricultura de Estados Unidos dará a conocer su primer pronóstico de las plantaciones de maíz y soja el 31 de marzo.

	Cierre	Var 1-d%	Var 30-d%	YTD% 2017
DOW JONES (EE.UU)	20 881	-0.10	3.02	5.66
NASDAQ (EE.UU)	5 876	0.24	2.47	9.15
S&P 500 (EE.UU)	2 373	0.04	2.48	6.01
FTSE (Inglaterra)	7 367	0.71	1.49	3.14
DAX (Alemania)	11 990	0.22	2.77	4.43
NIKKEI (Japón)	19 634	0.15	1.32	2.72
SHANGAI (China)	3 237	0.63	1.26	4.30

Comentario del Mercado Accionario Estadounidense

Wall Street cerró con índices mixtos, el Dow Jones de Industriales, su principal indicador cedió 0.10%, en una sesión de pocos negocios en la que los operadores prefirieron esperar una reunión de la Reserva Federal esta semana en la que el banco central estadounidense decidiría elevar las tasas de interés. El índice compuesto de Nasdaq avanzó 0.24% hasta 5876 unidades y el selectivo S&P 500 progresó 0.04%, con 2373 unidades. Las acciones cerraron con cambios mínimos hoy en la bolsa de Nueva York, en una sesión de pocos negocios en la que los operadores prefirieron esperar una reunión de la Reserva Federal esta semana en la que el banco central estadounidense decidiría elevar las tasas de interés. De los treinta títulos incluidos en el Dow Jones, General Electric (2.09%) encabezó las ganancias, por delante de UnitedHealth (1.17%) y Caterpillar (1.01%). Al otro lado de la tabla, Boeing (-1.04%) encabezó las pérdidas, por delante de Goldman Sachs (-0.72%) y Merck (-0.44%). Al final de la jornada, todos los sectores terminaron con ganancias. El alza mayor fue para el de bienes de consumo no cíclico, un 0.90%, seguido del de empresas de servicios públicos (0.75%) y del industrial (0.72%).

Monedas	Cierre Spot	Variación %			
		1 d	7 d	30 d	YTD 2017
EURO (€/€)	1.0653	-0.19	0.67	0.09	1.29
YEN Japonés (¥/\$)	114.88	0.08	0.87	1.47	-1.78
LIBRA (£/€)	1.222	0.44	-0.14	-2.18	-0.98
FRANCO Suizo (fr/\$)	1.007	-0.37	-0.50	0.48	-1.16
YUAN Chino (¥/\$)	6.914	0.07	0.25	0.52	-0.44

Comentario de Principales Divisas Internacionales

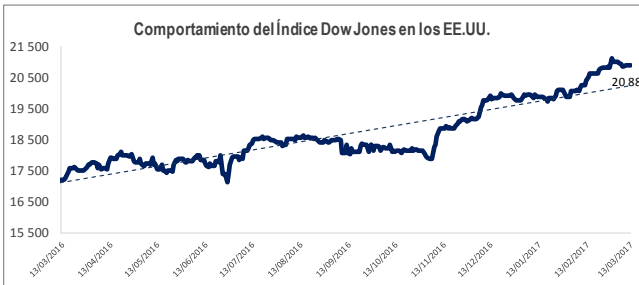
El dólar subió hoy ante el euro, aunque bajó frente a la mayoría de las divisas importantes en una jornada de precaución afectada por los cambios que se anticipan para esta semana, entre ellos un posible aumento de los tipos de interés. Al término de la sesión en los mercados financieros en Nueva York, un dólar se cambiaba a 0.9387 euros, mientras que por un euro se pagaban hoy 1.0653 dólares. La divisa estadounidense retrocedió frente a la japonesa, con un cambio de 114.88 yenes por dólar, así como ante la libra esterlina, el dólar canadiense y el franco suizo, y solo avanzó sutilmente frente al peso mexicano. Según los expertos, el retroceso generalizado del dólar se debe hoy en buena parte a la incertidumbre que está causando en los mercados la reunión de dos días que tiene previsto iniciar mañana la Reserva Federal de EEUU (Fed), en la que se cree que se anunciará una subida en los tipos de interés. El índice del dólar, que sigue la evolución de esta moneda con respecto a una cesta de otras seis divisas principales subió 0.06%.

Bancos Centrales - Tasas Referenciales	Hoy	Variación (en pbs)		
		1 semana	1 mes	1 año
EE.UU.	0.75	0	0	25
ZONA EURO	0.00	0	0	0
INGLATERRA	0.25	0	0	-25
CANADÁ	0.50	0	0	0
JAPÓN	-0.10	0	0	0

	Producto Bruto Interno (%)			
	2015	2016*	2017*	2018*
- Mundo	3.2	3.1	3.4	3.6
- Estados Unidos	2.6	1.6	2.2	2.1
- Eurozona	2.0	1.7	1.5	1.6
- Alemania	1.5	1.7	1.4	1.4
- China	6.9	6.6	6.2	6.0
- Japón	0.5	0.5	0.6	0.5

Fuente: Fondo Monetario Internacional - Octubre 2016

(*) Proyección

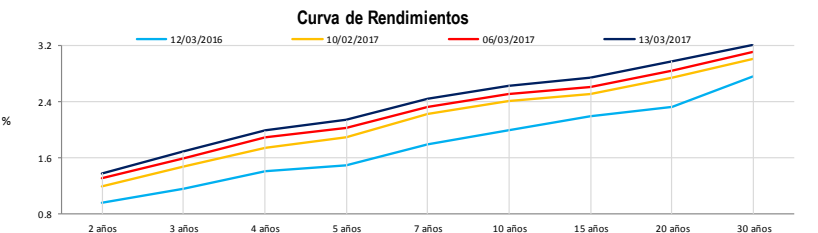


COMMODITIES	Hoy	Ayer	Var - 1d	Var - 7d	Var - 30d	YTD 2017
Oro (\$/oz)	1 204.1	1 204.7	-0.7	-21.2	-29.6	51.8
Plata (\$/oz)	17.0	17.0	-0.1	-0.8	-1.0	1.1
Cobre (\$/TM)	5 776.5	5 672.5	104.0	-67.3	-306.0	253.5
Zinc (\$/TM)	2 724.8	2 687.5	37.3	-6.8	-210.3	167.0
Estaño (\$/TM)	19 525.0	19 290.0	235.0	101.0	61.0	-1 680.0
Plomo (\$/TM)	2 264.8	2 258.3	6.5	25.0	-153.8	265.3
Aluminio (\$/TM)	1 865.5	1 867.8	-2.3	-0.3	-0.8	161.5
Molibdeno (\$/lb)	8.1	8.1	-	0.1	0.4	1.5
WTI (\$/barril)	48.4	48.5	-0.1	-4.8	-5.5	-5.3
Brent (\$/barril)	50.8	50.7	0.1	-4.4	-5.2	-4.6

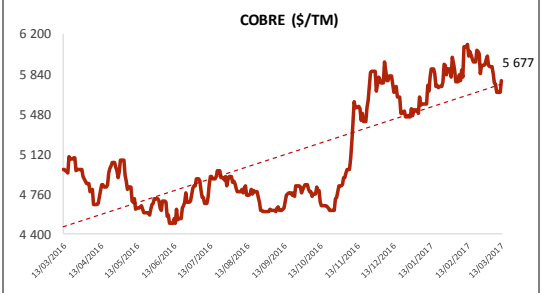
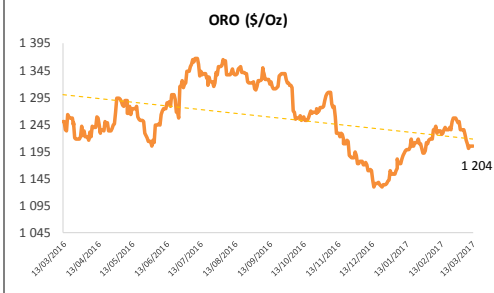
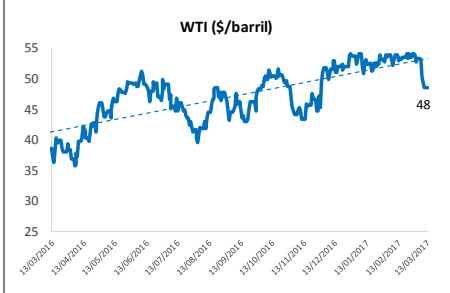
Precios Spot

Bonos del Tesoro Público de los EEUU

Treasuries	Hoy Yield	Variación (en pbs)		
		1 día	YTD 2017	1 año
2 Años	1.38	2	18	42
3 Años	1.69	2	23	53
5 Años	2.14	4	21	65
10 Años	2.63	5	18	64
15 Años	2.74	5	17	55
20 Años	2.98	5	19	66
30 Años	3.21	5	15	46



Comportamiento de los precios de Commodities



Fuente: Bloomberg, Reuters

Este reporte se publica con fines informativos. El Banco de la Nación no se responsabiliza por cualquier error u omisión en su contenido, ni con los resultados de las decisiones de inversión por parte de los inversionistas.

Jefe de Estadística y Estudios Económicos: Erick Mendoza La Torre
Teléfono: 5192000 - anexo 96052

GERENCIA FINANZAS Y CONTABILIDAD

informativos@ban.com.pe