

Mercado Nacional y Regional

La Bolsa de Valores de Lima cerró la jornada con indicadores negativos, ante el descenso de las acciones mineras, financieras y de consumo, en un contexto de fuerte recuperación del precio del cobre y de un Wall Street marcado por fuertes pérdidas como resultado del temor que despertó un ascenso de la rentabilidad de la deuda pública y un nuevo aumento de los tipos de interés por parte de la Reserva Federal de EE.UU. El índice IGBVL registró 19 211 enteros, tras registrar una pérdida de un 0.93%, con un total de transacciones por 19 580 846 soles (equivalentes a 5 879 251 dólares). El título de la polimetalica Volcan bajó un 7.9%; su precio más bajo desde enero de 2017; el papel de la zinquera Trevali cayó un 5.2%. La acción de la polimetalica Minsur perdió un 2.7%; y el papel del holding financiero Credicorp, uno de los de mayor peso en la bolsa, retrocedió un 1.36%.

	Indice Cierre	Var 1-d%	Var 30-d%	YTD 2018
Lima (IGBVL)	19 211	-0.93	1.67	-3.82
Lima (ISBVL)	26 588	-1.82	-0.17	-13.58
Bogotá (IGBC)	12 409	-0.78	4.09	8.11
Buenos Aires (MERVAL)	28 550	-3.59	-3.07	-5.04
México (IPC)	48 136	-0.76	-1.46	-2.47
Santiago (IPSA)	5 233	-1.42	0.55	-5.96
Sao Paulo (IBOVESPA)	83 679	-2.80	9.48	9.52

Fuente: Bloomberg - BVL

Tipo de cambio/ Inversionistas se vuelcan al cash para protegerse de turbulencias

El tipo de cambio cerró al alza en una jornada en que el sol cayó a un mínimo de cuatro semanas, en línea con otras divisas de la región, presionada por una caída en el precio del cobre y por un alza en los rendimientos de los bonos del Tesoro de Estados Unidos. Al término de las operaciones en el mercado interbancario, el precio del dólar reportó una subida de 0.09% a S/3.329; con negocios que sumaron US\$ 612 millones. En lo que va del año, el sol acumula una depreciación de 2.81%.

Por otro lado, la fuerte escalada de la tasa de los bonos de EE.UU., variable clave para los inversionistas globales, está conmoviendo a los mercados financieros. El rendimiento del bono del Tesoro estadounidense a 10 años se situó en un máximo en siete años, impulsado por datos sólidos sobre esa economía. En el último mes, la tasa de dichos títulos trepó de 2.87% a 3.164%. Ello hace prever a los analistas que la Fed, para contener las presiones inflacionarias, acelerará el ritmo de incrementos de su tasa de interés referencial, adicionales a la proyectada en diciembre del 2018. Y los mercados bursátiles han sentido el golpe de ese cambio de expectativas. Así, en las últimas jornadas, las principales bolsas, incluida la de Nueva York, acumulan pérdidas. El índice Dow Jones de Wall Street cayó ayer 3.15%, su mayor descenso en ocho meses. La BVL retrocede 3.09%, en las cuatro últimas sesiones. En este escenario, los inversionistas peruanos están recomiendo sus portafolios, con un incremento de sus tenencias de cash, a la espera de que los mercados se calmen. En general, los inversionistas locales están manteniendo alrededor de la tercera parte de su portafolio en cash, cuando hace un año menos del 10% se concentraba en efectivo, reveló Eduardo Lechiñana, wealth manager de Seminario SAB. Desde hace algunas semanas, cuando empezó a agravarse la relación comercial entre EE.UU. y China, los inversionistas se alejaron del mercado y, en esa línea, prefieren tener parte importante de sus excedentes en cash en dólares, explicó. Esa táctica les permite aprovechar algunas oportunidades que surjan (activos castigados excesivamente en sus precios).

Fuente: Gestión

Viviendas limeñas entre las más baratas, pero poco asequibles a su población

La capital peruana se ubica entre las ciudades con las viviendas más baratas en el mundo, reveló Bloomberg en un reciente Índice. Sin embargo, este resultado está lejos de indicar que un inmueble en esta ciudad es asequible para sus habitantes. Basado en el pago de hipoteca mensual promedio en una casa de 93 metros cuadrados y los alquileres por un apartamento de tres habitaciones -tanto en el centro de la ciudad, como fuera de ella-, en la capital peruana una vivienda costaría US\$ 854 mensuales en promedio. Con ello, Lima se ubica como una de las ciudades con las viviendas más baratas en el mundo (se colocó en el puesto 79 de más de 100). Y solo entre las urbes de América Latina, estaría entre las cuatro con los menores precios. Por ejemplo, en el centro de la ciudad limeña, el pago mensual de una hipoteca estaría en alrededor de US\$ 1,240, mientras que la renta mensual de una vivienda ascendería a US\$ 807 en promedio. Estas cifras se reducen cuando se analiza la hipoteca y la renta promedio mensual en las afluencias de la ciudad (US\$ 794 y US\$ 575, respectivamente). A pesar de estos precios aparentemente bajos, lo cierto es que no resulta tan sencillo para un habitante de Lima acceder a una hipoteca o a un alquiler. El índice de asequibilidad de viviendas de la ciudad global de Bloomberg mostró un ranking basado en el costo promedio de la vivienda en relación con el salario neto mensual; y en muchas ciudades, particularmente en las economías de mercados emergentes, la propiedad de una vivienda -con las características antes señaladas- parece un "sueño imposible" para la mayoría de la población. Así, la capital del Perú se colocó entre las 20 ciudades que ofrecen la vivienda menos asequible en el mundo (puesto 19). De hecho, considerando un salario neto mensual de US\$ 465, el costo mensual promedio de la vivienda como porcentaje de este ingreso sería 183.7%. Comparada con otras ciudades en Latinoamérica, el Perú está en el puesto 6, por debajo de Buenos Aires (Argentina), Río de Janeiro (Brasil), Bogotá (Colombia), Sao Paulo (Brasil) y Ciudad de México (México).

Fuente: Gestión

Riesgo País (Embi+)	Spread				Clasificación Fitch Riesgo Soberano
	Hoy	-1d	-7d	-30d	
Mdos. Emergentes	400	397	383	435	
Argentina	681	661	626	745	B
Brasil	268	260	273	329	BB-
Colombia	173	172	167	186	BBB
Chile	119	121	109	139	A+
Ecuador	660	644	618	757	-
México	179	179	172	197	BBB+
Panamá	117	119	172	128	BBB
Perú	115	115	109	122	A-
Uruguay	164	159	152	181	BBB-
Venezuela	5 642	5 695	5 656	6 288	CC

Fuente: Reuters

Monedas	Cotización por US\$	Variación %			
		-1d	-7d	-30d	YTD 2018
Sol	3.33	0.09	0.21	-0.12	2.81
Real Brasileño	3.76	1.11	-3.74	-8.08	13.40
Peso Mexicano	19.15	0.62	0.58	-0.61	-2.56
Peso Chileno	685.75	0.51	3.74	-1.58	11.43
Peso Argentino	37.21	0.22	-1.24	-0.38	99.81
Peso Colombiano	3 094.00	1.09	2.59	0.91	3.62

Fuente: Bloomberg - Datalec

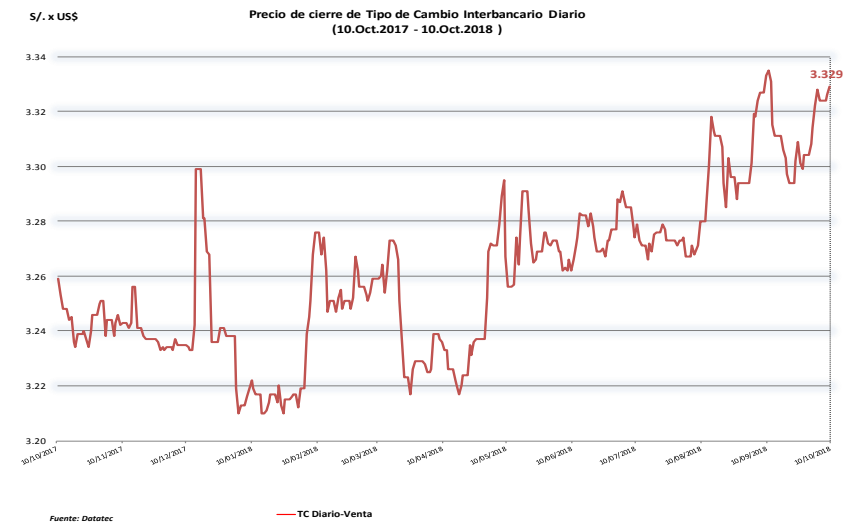
Tasas de Interés Diarias del Sistema Bancario (Prom.)

Tasas Activas	Hoy	Moneda Nacional			Hoy	Moneda Extranjera		
		-1d	-30d	-360d		-1d	-30d	-360d
Corporativo	4.63	4.60	4.29	4.15	3.68	3.65	3.80	3.01
Microempresas	33.23	33.15	33.86	33.75	14.98	14.25	16.47	18.05
Consumo	41.48	41.41	41.60	48.43	34.74	34.70	34.59	33.62
Hipotecario	7.45	7.45	7.46	7.89	6.06	6.06	5.99	5.83

Tasas Pasivas	Hoy	Moneda Nacional			Hoy	Moneda Extranjera		
		-1d	-30d	-360d		-1d	-30d	-360d
Ahorro	0.31	0.11	0.32	0.37	0.12	0.11	0.13	0.22
Plazo	2.86	1.41	2.85	3.06	1.42	1.41	1.39	1.29
CTS	3.01	1.36	3.22	3.08	1.36	1.36	1.32	1.55

Fuente: SBS

Evolución de Indicadores Económicos: Perú



Índice de costos de vivienda

Ranking global	Ciudades		Costo promedio mensual	
	2018	2017		
1	30	27	Buenos Aires, Argentina	US\$ 2,059
2	64	77	Ciudad de México, México	US\$ 1,154
3	65	51	Río de Janeiro, Brasil	US\$ 1,132
4	66	69	Ciudad de Panamá, Panamá	US\$ 1,113
5	68	56	Sao Paulo, Brasil	US\$ 1,104
6	69	63	Brasilia, Brasil	US\$ 1,018
7	76	74	Bogotá, Colombia	US\$ 910
8	79	72	Lima, Perú	US\$ 854
9	80	86	Quito, Ecuador	US\$ 839
10	82	88	Santiago, Chile	US\$ 829
11	92	97	Monterrey, México	US\$ 653

Fuente: Bloomberg

Índice de asequibilidad de vivienda

Ranking global	Ciudades		Costo mensual promedio de la vivienda como % del salario	
	2018	2017		
1	1	5	Buenos Aires, Argentina	331.60%
2	8	8	Río de Janeiro, Brasil	243.40%
3	9	6	Bogotá, Colombia	243.20%
4	11	11	Sao Paulo, Brasil	213.50%
5	18	32	Ciudad de México, México	187.00%
6	19	14	Lima, Perú	183.70%
7	24	17	Quito, Ecuador	149.00%
8	27	24	Ciudad de Panamá, Panamá	139.10%
9	31	15	Brasilia, Brasil	133.20%
10	40	38	Santiago, Chile	106.40%
11	52	78	Monterrey, México	86.10%

Fuente: Bloomberg

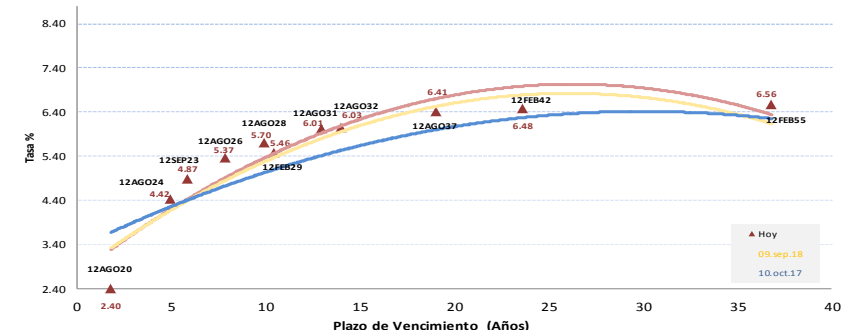
Tasa de interés del bono del tesoro de EE.UU. a 10 años



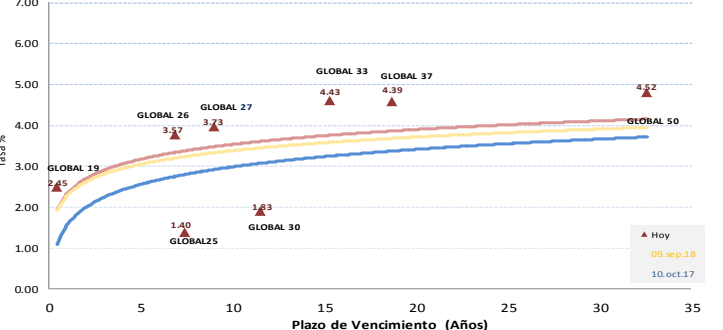
Índice de volatilidad (VIX)



Rendimiento Bonos Soberanos



Rendimiento Bonos Globales



Este reporte se publica con fines informativos. El Banco de la Nación no se responsabiliza por cualquier error u omisión en su contenido, ni con los resultados de las decisiones de inversión por parte de los inversionistas.

Mercado Internacional

10 de octubre de 2018

HECHOS DE IMPORTANCIA

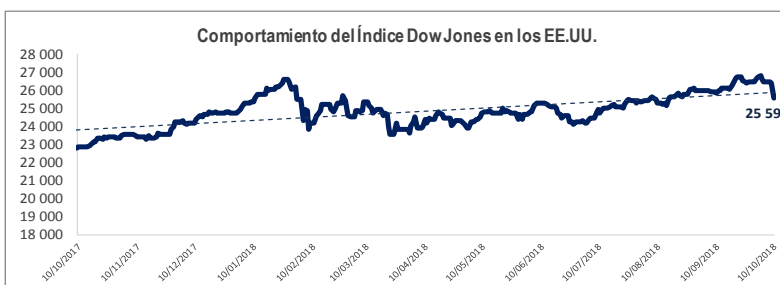
Un efecto dominó en negativo registraron ayer las bolsas de Latinoamérica y Europa ocasionado por un Wall Street, marcado por fuertes pérdidas ante el temor que despertó un ascenso de la rentabilidad de la deuda pública y un eventual nuevo aumento de las tasas de interés por parte de la Reserva Federal de EE.UU. Al cierre de la sesión, el Dow Jones de Industriales, el principal indicador neoyorquino, retrocedió en 830 puntos, o un 3.15%, para ubicarse finalmente en 25,598.74 unidades, su peor descenso en ocho meses. El índice fue arrastrado por los declives en las acciones de tecnología. El aumento en el rendimiento de los bonos ha estado atrayendo a los inversionistas, y las acciones que habían tenido los mejores resultados en el último año fueron las más golpeadas en la jornada. Las acciones estaban bajo presión desde que la semana pasada la tasa de rendimiento de los bonos del Tesoro a diez años superó el 3%. Ese movimiento generó temores de un recalentamiento de la economía de EE.UU., mayor inflación y una política monetaria con tasas de interés más elevadas. El rendimiento de los bonos a diez años volvía a subir a 3.21%. En respuesta a este ambiente de tensión y cero ganancias, el presidente Donald Trump aseguró que la Reserva Federal "se ha vuelto loca", tras la notable caída registrada en Wall Street, a la que la Casa Blanca trató de restar importancia. "La Fed está cometiendo un error. Están demasiado ajustadas (las tasas de interés). Creo que la Fed se ha vuelto loca", dijo Trump.

El presidente Sebastián Piñera dijo que Chile está dispuesto a retomar el diálogo con Bolivia, pero la nación aliplánica debe respetar un reciente fallo de una corte internacional y abandonar su "absurda" demanda de acceso al mar por territorio chileno. Además, consideró importante antes de pensar en nuevas conversaciones que se cumplan algunas condiciones. Chile y Bolivia no tienen relaciones diplomáticas desde 1978. "Que se respete íntegramente y de buena fe el tratado de límites entre Chile y Bolivia de 1904. Que se comprenda el verdadero significado y se respete el fallo de la Corte Internacional de Justicia y además que Bolivia abandone su absurda pretensión sobre territorio, mar, soberanía chilena", expresó durante una visita oficial a Alemania.

	Cierre	Var 1-d%	Var 30-d%	YTD% 2018
DOW JONES (EE.UU)	25 599	-3.15	-1.00	3.56
NASDAQ (EE.UU)	7 422	-4.08	-6.34	7.51
S&P 500 (EE.UU)	2 786	-3.29	-3.18	4.19
FTSE (Inglaterra)	7 146	-1.27	-1.83	-7.05
DAX (Alemania)	11 713	-2.21	-2.28	-9.33
NIKKEI (Japón)	23 506	0.16	5.06	3.26
SHANGAI (China)	2 726	0.18	2.11	-17.58

Monedas	Cierre Spot	Variación %			
		1 d	7 d	30 d	YTD 2018
EURO (\$/€)	1.1520	0.25	0.37	-0.64	-4.04
YEN Japonés (¥/\$)	112.27	-0.61	-1.97	1.03	-0.37
LIBRA (\$/£)	1.320	0.40	1.98	1.31	-2.35
FRANCO Suizo (fr/\$)	0.990	-0.21	-0.23	1.54	1.62
YUAN Chino (¥/\$)	6.924	0.02	0.81	1.00	6.41

Bancos Centrales - Tasas Referenciales	Hoy	Variación (en pbs)		
		1 semana	1 mes	1 año
EE.UU.	2.25	0	25	100
ZONA EURO	0.00	0	0	0
INGLATERRA	0.75	0	0	50
CANADÁ	1.50	0	0	50
JAPÓN	-0.10	0	0	0



Comentario del Mercado Accionario Estadounidense

Wall Street cerró con fuertes pérdidas, que se aceleraron en la última media hora, y el Dow Jones de Industriales cayó un 3.15%, su peor descenso desde febrero, en medio de ventas generalizadas en el sector tecnológico. Al cierre de la sesión, el principal indicador de Nueva York agudizó su bajada, hasta tocar los mínimos del día, y recorrió finalmente hasta 25 599 unidades. Por su parte, el índice Nasdaq, en el que cotizan las firmas tecnológicas más importantes del mercado, vivió su sesión más complicada desde mediados de 2016 y restó un 4.08% hasta 7 422 unidades. Se precipitó claramente el sector tecnológico (-4,77%), que tuvo su peor día en más de siete años, lastrado por firmas como Facebook (-4,13%), Amazon (-6,15%), Apple (-4,63%), Netflix (-8,38%) o Alphabet (-5,06%) o Microsoft (-5,43%). El resto de los sectores también acabaron en rojo, encabezados por el de las comunicaciones (-3,94%), el de los bienes no esenciales (-3,74%), el energético (-3,59%), el industrial (-3,47%) y el financiero (-3,04%).

Comentario de Principales Divisas Internacionales

El dólar perdió terreno ante el euro y cerró mixto frente al resto de las divisas destacadas en una jornada en la que el mercado se ha visto influenciado a nivel global por el progreso en las conversaciones sobre el brexit entre el Reino Unido y la UE. Al término de la sesión en los mercados financieros de Nueva York, por un euro se pagaban 1,1520 dólares. El dólar bajó además ante la japonesa, con un cambio de 112,27 yenes por dólar, así como la libra esterlina y el franco suizo, pero subió ante el dólar canadiense y el peso mexicano.

	Producto Bruto Interno (%)			
	2016	2017	2018*	2019*
- Mundo	3.2	3.7	3.9	3.9
- Estados Unidos	1.5	2.3	2.9	2.7
- Eurozona	1.8	2.4	2.2	1.9
- Alemania	1.9	2.5	2.2	2.1
- China	6.7	6.9	6.6	6.4
- Japón	1.0	1.7	1.0	0.9

Fuente: Fondo Monetario Internacional - Julio 2018

*Proyecciones

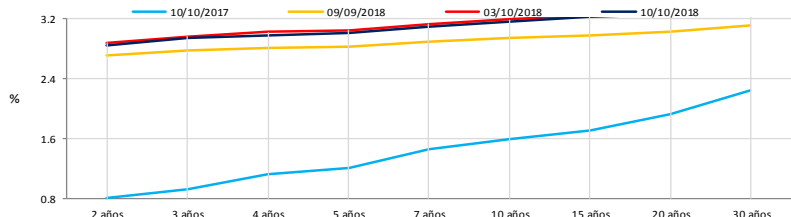
COMMODITIES	Hoy	Ayer	Var - 1d	Var - 7d	Var - 30d	YTD 2018
Oro (\$/oz)	1 194.8	1 189.8	5.0	-2.5	-1.0	-108.2
Plata (\$/oz)	14.3	14.4	-0.1	-0.3	0.1	-2.6
Cobre (\$/TM)	6 251.0	6 300.3	-49.3	-11.5	359.5	-956.0
Zinc (\$/TM)	2 636.0	2 719.5	-83.5	-42.0	257.5	-701.5
Estaño (\$/TM)	18 994.0	18 982.0	12.0	12.0	-33.0	-1 102.0
Plomo (\$/TM)	1 896.0	1 909.3	-13.3	-103.8	-110.8	-588.8
WTI (\$/barril)	73.2	75.0	-1.8	-3.2	5.6	12.8
Brent (\$/barril)	82.8	85.0	-2.2	-3.3	5.8	16.0

Precios Spot

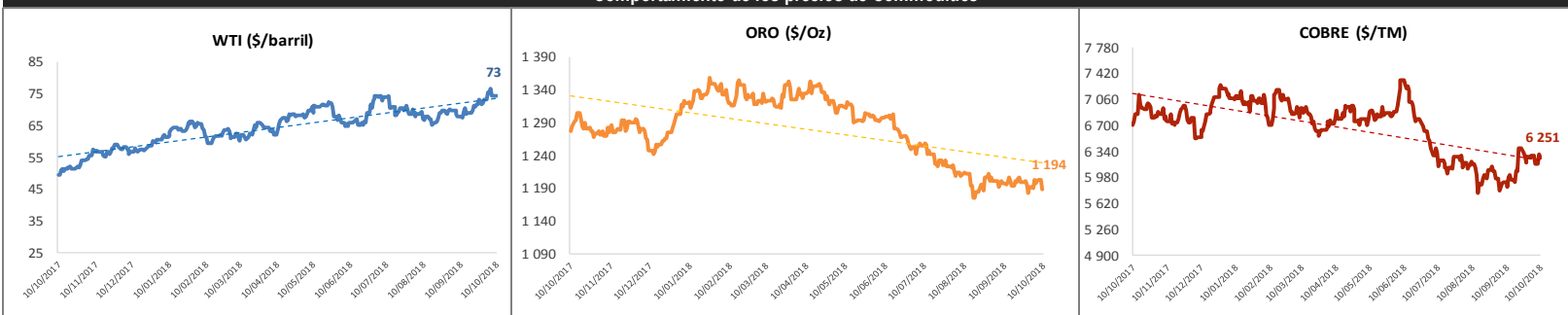
Bonos del Tesoro Público de los EEUU

Treasuries	Hoy Yield	Variación (en pbs)		
		1 día	YTD 2018	1 año
2 Años	2.85	-4	96	133
3 Años	2.94	-4	97	130
5 Años	3.00	-5	80	104
10 Años	3.17	-4	76	80
15 Años	3.23	-3	80	81
20 Años	3.27	-3	71	63
30 Años	3.35	-2	61	45

Curva de Rendimientos



Comportamiento de los precios de Commodities



Fuente: Bloomberg, Reuters

Este reporte se publica con fines informativos. El Banco de la Nación no se responsabiliza por cualquier error u omisión en su contenido, ni con los resultados de las decisiones de inversión por parte de los inversionistas.

Jefe de Estadística y Estudios Económicos: Erick Mendoza La Torre
Teléfono: 5192000 - anexo 96052

GERENCIA FINANZAS Y CONTABILIDAD

Analista Regional: Luciano Ramírez
lramirez@bn.com.pe