

Mercado Nacional y Regional

11 de octubre de 2018

La Bolsa de Valores de Lima (BVL) cerró al alza en línea con el precio internacional del oro, en una jornada en la que destacó el repunte de la acción de la constructora peruana Graña y Montero y del papel de la minera Buenaventura. El IGBVL ascendió un leve 0.11%, a 19 232 puntos. Durante la jornada se reportó un monto negociado de más de S/ 78 millones en 288 operaciones. Las acciones de Buenaventura treparon un 6.06%, un máximo de tres meses y medio, en línea con el alza del precio del oro, que colizó en un máximo de más de dos meses, ya que una ola de ventas globales de acciones llevó a los inversores a buscar la seguridad del lingote. El papel de Graña y Montero se elevó un 6.8%, tras anunciar una junta de accionistas en noviembre para evaluar un aumento de capital por nuevos aportes y una oferta privada de acciones no suscritas. Por otra parte, el título de la productora de cobre Southern Copper ganó un 2.95%.

	Indice Cierre	Var 1-d%	Var 30-d%	YTD 2018
Lima (IGBVL)	19 232	0.11	2.53	-3.72
Lima (ISBVL)	26 721	0.50	1.10	-13.15
Bogotá (IGBC)	12 460	0.41	3.41	8.55
Buenos Aires (MERVAL)	27 613	-3.28	-5.32	-8.16
México (IPC)	47 558	-1.20	-2.74	-3.64
Santiago (IPSA)	5 169	-1.22	-0.83	-7.11
Sao Paulo (IBOVESPA)	82 921	-0.91	11.07	8.53

Fuente: Bloomberg - BVL

Tipo de cambio/ Wall Street cae por tercera jornada consecutiva, pero bolsa local resiste

El tipo de cambio cerró estable en una sesión en la que destacaron las demandas de dólares por parte de inversores extranjeros, mientras que los principales bancos de la capital redujeron sus posiciones ante una caída global de la divisa, indicaron operadores. El precio del dólar retrocedió un leve 0.03%, a S/ 3.328; con negocios que sumaron US\$ 605 millones. En lo que va del año, el sol acumula una depreciación de 2.78%. Por otro lado, una nueva ola vendedora de acciones afectó a los mercados bursátiles a nivel global. Los índices de Wall Street volvieron a caer, por tercer día consecutivo, en medio de una creciente preocupación de los inversionistas por el alza de tasas de interés y el impacto de la guerra comercial entre China y EE.UU. en los resultados financieros de las empresas de este último país. Así, el S&P 500 retrocedió ayer 2% y acumula su sexta jornada consecutiva con pérdidas. En tanto, el índice industrial Dow Jones perdió 2.1% y el Nasdaq, 1.25%. Los malos resultados de la plaza neoyorquina en los últimos días contagiaron a los mercados europeos. Las acciones de la eurozona cayeron a su nivel más bajo en 21 meses, y en el año acumulan pérdidas de 8%. La región asiática fue la más golpeada, con caídas en el día entre 3% y 4.8%. Las bolsas latinoamericanas no fueron ajenas a dicha tendencia negativa, con pérdidas entre 1% y 3%. Sin embargo, esa mala racha no afectó, al menos, a la plaza limeña. La BVL cerró con un alza de 0.2%. El nerviosismo de los inversionistas los llevó a volcarse al activo refugio por excelencia, el oro. En esa línea, el precio del metal precioso escaló 2.6%, favoreciendo a las acciones de la aurífera Buenaventura, que en la jornada subió más de 6%, explicó Paola Alva, analista sénior de Intéligo SAB. Destacó que el papel de Graña y Montero también tuvo un repunte importante (6.8%), por el optimismo que habría generado una reciente adjudicación de un proyecto en Chile, a través de su subsidiaria en ese país. Asimismo, al menos ayer, la escasa liquidez de la plaza limeña fue un factor a su favor, según Alva.

Fuente: Gestión

Recaudación del IGV y por el IR repuntó durante setiembre

Los ingresos tributarios se incrementaron en 15.2% en setiembre pasado, respecto al monto recaudado en el mismo mes del 2017, lo cual representó una recuperación con relación a la tasa registrada en agosto (7.5%), según cifras del BCR. El repunte de setiembre se registró tanto en los ingresos por concepto del Impuesto a la Renta (IR), que creció en 12.2% (frente a 10% en agosto), como en los del IGV (12.8%), que en agosto había crecido solo 2.8%. Proyecciones del sector privado indican que en agosto el PBI nacional habría crecido a una tasa similar a la de julio (2.3%); sin embargo, a la luz de los resultados de la recaudación del IGV, se podría esperar una mejor performance de los sectores más ligados a la demanda interna (comercio, servicios, construcción y manufactura, principalmente). No obstante, el ente emisor, que mantuvo su tasa de interés en 2.75%, prevé una mayor volatilidad financiera, asociada a las recientes tensiones comerciales. En setiembre, el déficit fiscal anual (acumulado en los últimos 12 meses a setiembre) se redujo a 2% del PBI, menor en 0.1 puntos porcentuales respecto al registrado al mes anterior y muy por debajo de la nueva meta del MEF (3% que fue rebajada del límite de 3.5% que se había fijado para este año). "Elio respondió a los mayores ingresos corrientes, que aumentaron de 19.2 a 19.4% del PBI, mientras que los gastos no financieros se mantuvieron en 20.1% del PBI", explica.

Por otra parte, en compañías del país con un promedio de ventas netas anuales de US\$ 168 millones (bp), los ejecutivos (de mando alto y medio) reciben un salario mensual 12 veces mayor que el de un profesional (administrativo o técnico) del mismo grupo de empresas, según la encuesta Total Remuneración Survey 2018 de Mercer. Mientras los ejecutivos registran un salario base de S/ 29,176.2 (en promedio simple), los profesionales alcanzan los S/ 2,267 cada mes. Además, si solo se analiza la diferencia entre la remuneración de un gerente general (que registra un salario mensual promedio de S/ 61,463) y de un profesional; resulta que el salario del CEO es 27 veces el del administrativo o técnico. Además, la encuesta reveló que, respecto al 2017, los directores (19.5%) y gerente generales (8.9%) registraron la mayor variación salarial. Mientras que los ingresos provenientes del trabajo de los profesionales se redujo en 19.8%.

Fuente: Gestión

Riesgo País (Embi+)	Spread				Clasificación Fitch Riesgo Soberano
	Hoy	-1d	-7d	-30d	
Mdos. Emergentes	407	400	395	434	
Argentina	686	681	656	741	B
Brasil	272	268	278	336	BB-
Colombia	183	173	169	186	BBB
Chile	128	119	118	137	A+
Ecuador	669	660	639	762	-
México	188	179	175	195	BBB+
Panamá	128	179	175	127	BBB
Perú	124	117	110	122	A-
Uruguay	174	164	155	179	BBB-
Venezuela	5 612	5 642	5 681	6 362	CC

Fuente: Reuters

Monedas	Cotización por US\$	Variación %			
		-1d	-7d	-30d	YTD 2018
Sol	3.33	-0.03	0.00	-0.21	2.78
Real Brasileño	3.76	0.00	-3.04	-9.55	13.40
Peso Mexicano	19.15	0.00	0.22	-0.17	-2.56
Peso Chileno	685.75	0.00	1.54	-1.57	11.43
Peso Argentino	37.21	0.00	-2.96	-1.95	99.81
Peso Colombiano	3 094.00	0.00	1.95	0.19	3.62

Fuente: Bloomberg - Datatoc

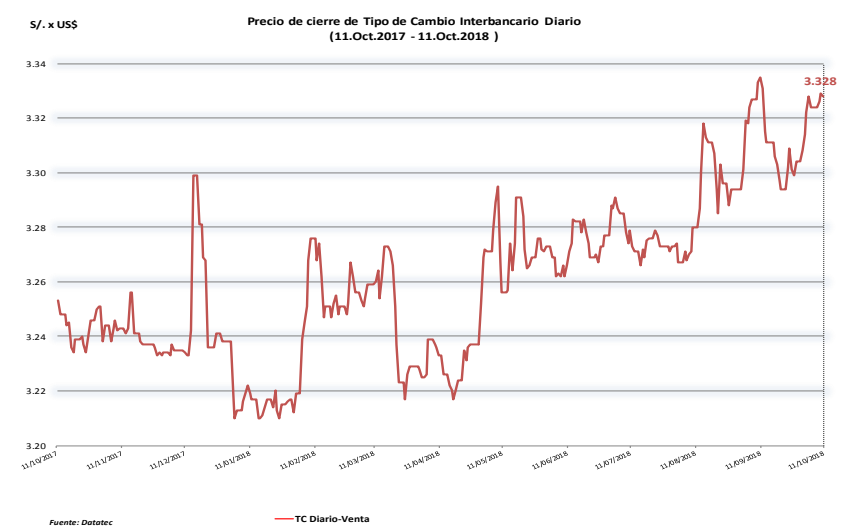
Tasas de Interés Diarias del Sistema Bancario (Prom.)

Tasas Activas	Moneda Nacional				Moneda Extranjera			
	Hoy	-1d	-30d	-360d	Hoy	-1d	-30d	-360d
Corporativo	4.73	4.63	4.29	4.15	3.67	3.68	3.79	3.00
Microempresas	33.31	33.23	33.91	33.67	17.33	14.98	16.71	18.23
Consumo	41.46	41.48	41.48	48.75	34.72	34.74	34.77	33.63
Hipotecario	7.46	7.45	7.46	7.88	6.06	6.06	6.01	5.84

Tasas Pasivas	Moneda Nacional				Moneda Extranjera			
	Hoy	-1d	-30d	-360d	Hoy	-1d	-30d	-360d
Ahorro	0.30	0.31	0.31	0.37	0.12	0.12	0.13	0.22
Plazo	2.88	2.86	2.85	3.05	1.44	1.42	1.39	1.30
CTS	3.01	3.01	3.23	3.07	1.36	1.36	1.32	1.55

Fuente: SBS

Evolución de Indicadores Económicos: Perú

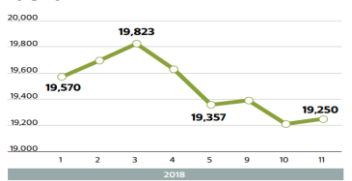


Operaciones del sector público no financiero 1/ (Millones S/)

	Setiembre 2018	Var. %	Enero-setiembre 2018	Var. %
1. Ingresos corrientes del GG	11,257	15.1	108,001	16.6
a. Ingresos tributarios	8,421	15.2	80,812	19.8
Del cual				
i. Renta	2,738	12.2	80,812	19.8
ii. IGV	5,048	12.8	44,886	11.8
b. Ingresos no tributarios	2,837	14.9	27,189	7.9
2. Gastos no financieros del GG	12,311	4.3	101,315	7.0
a. Corriente	9,222	8.1	79,823	7.9
b. Formación bruta de capital	2,694	-9.2	18,839	10.8
Gobierno nacional	767	-26.2	6,022	5.5
Gobiernos regionales	508	-6.0	3,718	6.9
Gobiernos locales	1,420	2.2	9,099	16.4
c. Otros gastos de capital	395	26.2	2,653	-29.3
3. Otros	115	-96	6,590	
4. Resultado primario (=1-2+3)	-940		6,590	
5. Intereses	417		8,611	
6. Resultado económico (=4-5)	-1,356		-2,021	

1/ Preliminar
Fuente: BCR

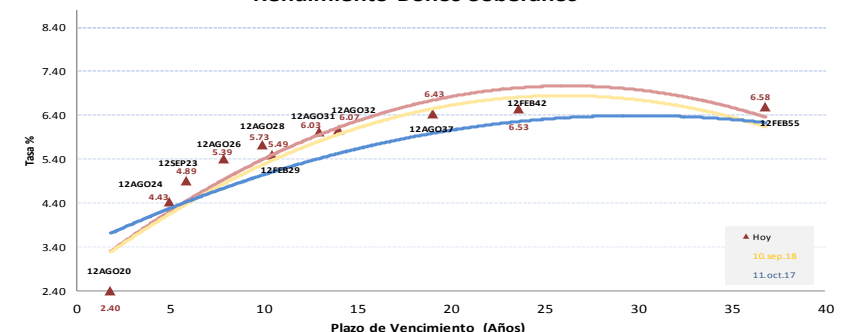
Evolución del Índice General de la BVL



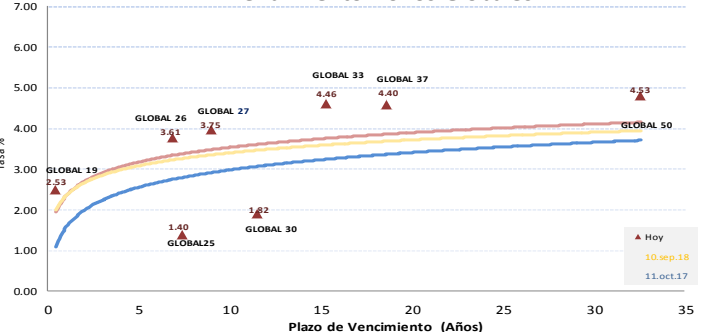
Evolución del Índice Dow Jones (En octubre)



Rendimiento Bonos Soberanos



Rendimiento Bonos Globales



Este reporte se publica con fines informativos. El Banco de la Nación no se responsabiliza por cualquier error u omisión en su contenido, ni con los resultados de las decisiones de inversión por parte de los inversionistas.

Jefe de Estadística y Estudios Económicos: Erick Mendoza La Torre
Teléfono: 5192000 - anexo 96052

Mercado Internacional

11 de octubre de 2018

HECHOS DE IMPORTANCIA

Los precios al consumidor de Estados Unidos subieron menos de lo esperado en setiembre, frenados por una desaceleración del valor de los alquileres y una caída de los precios de la energía, además las presiones inflacionarias subyacentes parecieron enfiarse levemente. Los incrementos de precios fueron modestos pese a que la mayoría de las mediciones apuntan a un mercado laboral muy sólido en Estados Unidos. Otro reporte mostró el jueves un aumento inesperado del número de estadounidenses que solicitaron beneficios por desempleo la semana pasada. El IPC aumentó un 0.1% el mes pasado después de haber subido un 0.2 % en agosto, dijo el Departamento de Trabajo. En los 12 meses hasta setiembre, el IPC aumentó 2.3%, desacelerándose tras el avance del 2.7% registrado en agosto. Las bolsas latinoamericanas cerraron ayer en rojo, en otro mal día de Wall Street, su referente, que encadena dos jornadas de caídas y volatilidad ante la economía en EE.UU. El mercado bursátil quedó bajo presión desde que la semana pasada la tasa de rendimiento de los bonos del Tesoro a 10 años superó el 3%. Ese movimiento generó temores de recalentamiento de la economía, mayor inflación y una política monetaria con tasas de interés más elevadas. Los inversores temen que los mercados de acciones tengan problemas para recuperarse, ya que el alza de las tasas de interés coincide con la incertidumbre acerca de cuánto se vería afectado el crecimiento de las utilidades corporativas por la guerra comercial.

El presidente de EE.UU. Donald Trump volvió a calificar de "loca" y "muy agresiva" a la Reserva Federal (Fed) de ese país, acusándola de ser la culpable del desplome del mercado accionario estadounidense en las dos últimas sesiones. Sin embargo, pese a dichas acusaciones, la Fed seguiría con su política de aumentos graduales de las tasas de referencia en la economía de EE.UU. "Los comentarios de Trump y la baja de las acciones no serán suficientes para evitar que la 'loca' Fed suba las tasas nuevamente en diciembre", escribieron el jueves analistas de Capital Economics, tras publicarse los últimos datos de precios al consumidor que, aunque levemente por debajo de las expectativas, aún están casi en línea con los planes del banco central estadounidense. Las alzas graduales de tasas, llevándolas en el próximo año y medio a alrededor de 3.4% desde el actual 2% - 2.25%, desacelerarían la economía un poco, pero mantendrían controlados los precios durante una era sin precedentes de crecimiento sin recesión, que abarca los años de Barack Obama y el primer mandato de Trump, dijo un analista a Reuters.

	Cierre	Var 1-d%	Var 30-d%	YTD% 2018
DOW JONES (EE.UU)	25 053	-2.13	-3.54	1.35
NASDAQ (EE.UU)	7 329	-1.25	-8.07	6.17
S&P 500 (EE.UU)	2 728	-2.06	-5.52	2.05
FTSE (Inglaterra)	7 052	-1.32	-3.05	-8.27
DAX (Alemania)	11 639	-0.63	-2.77	-9.90
NIKKEI (Japón)	22 591	-3.89	-0.33	-0.76
SHANGAI (China)	2 583	-5.22	-3.05	-21.88

Comentario del Mercado Accionario Estadounidense

Las acciones estadounidenses retrocedieron más de 2%, la segunda jornada con fuertes declives en todo el mundo por el temor de que el alza en las tasas de interés en Estados Unidos y las tensiones comerciales reduzcan el crecimiento económico. El promedio industrial Dow Jones bajó un 5.3% en dos días es la mayor del Dow desde febrero. El S&P 500 también bajó más de 5% en las dos jornadas y acumula seis días consecutivos de retrocesos. El índice de referencia S&P 500 subió en las operaciones matutinas, pero al final cedió un 2.06%, y terminó en 2 728, su cierre más bajo en tres meses. El índice perdió el miércoles 3,3% y ha declinado 6.7% en su actual racha a la baja. Es la caída más grande del índice desde el 10% que perdió a principios de febrero.El Dow un 2.13%, a 25 052. El compuesto Nasdaq bajó 92,99 puntos, 1.25%, a 7 329.

Monedas	Cierre Spot	Variación %			YTD 2018
		1 d	7 d	30 d	
EURO (\$/€)	1.1559	0.34	0.39	-0.40	-3.72
YEN Japonés (\$/¥)	112.38	0.10	-1.34	0.67	-0.28
LIBRA (\$/£)	1.322	0.20	1.55	1.46	-2.15
FRANCO Suizo (\$/fr/\$)	0.989	-0.10	-0.26	1.73	1.52
YUAN Chino (\$/¥)	6.898	-0.38	0.43	0.36	6.01

Comentario de Principales Divisas Internacionales

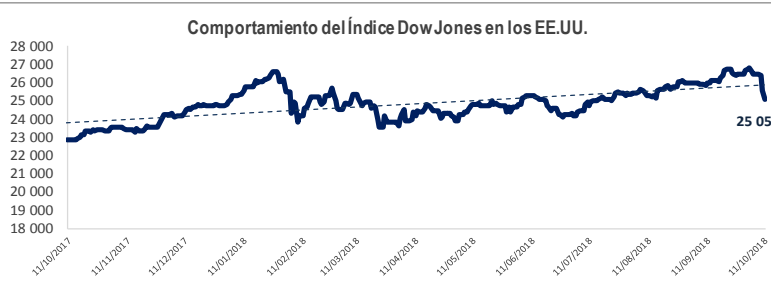
El dólar perdió terreno ante el euro y frente al resto de las divisas destacadas en una jornada afectada por un enfrentamiento público entre la Reserva Federal de EE.UU (Fed) y el presidente del país, Donald Trump. Al término de la sesión en los mercados financieros de Nueva York, por un euro se pagaban 1.1559 dólares. El dólar bajó además ante la japonesa, con un cambio de 112.38 yenes por dólar, así como la libra esterlina, el franco suizo, el dólar canadiense y el peso mexicano.

Bancos Centrales - Tasas Referenciales	Hoy	Variación (en pbs)		
		1 semana	1 mes	1 año
EE.UU.	2.25	0	25	100
ZONA EURO	0.00	0	0	0
INGLATERRA	0.75	0	0	50
CANADÁ	1.50	0	0	50
JAPÓN	-0.10	0	0	0

	Producto Bruto Interno (%)			
	2016	2017	2018*	2019*
- Mundo	3.2	3.7	3.9	3.9
- Estados Unidos	1.5	2.3	2.9	2.7
- Eurozona	1.8	2.4	2.2	1.9
- Alemania	1.9	2.5	2.2	2.1
- China	6.7	6.9	6.6	6.4
- Japón	1.0	1.7	1.0	0.9

Fuente: Fondo Monetario Internacional - Julio 2018

*Proyecciones



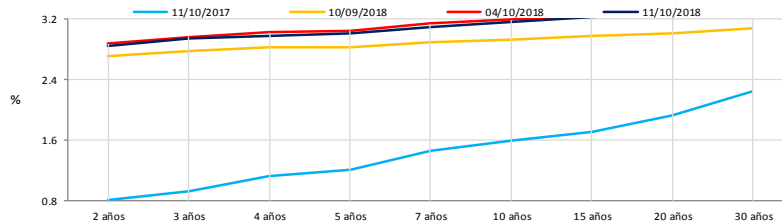
COMMODITIES	Hoy	Ayer	Var - 1d	Var - 7d	Var - 30d	YTD 2018
Oro (\$/oz)	1 223.4	1 194.8	28.5	23.4	24.8	- 79.7
Plata (\$/oz)	14.5	14.3	0.2	-0.1	0.4	- 2.4
Cobre (\$/TM)	6 258.3	6 251.0	7.3	- 30.0	414.5	- 948.8
Zinc (\$/TM)	2 633.5	2 636.0	- 2.5	- 49.0	332.3	- 704.0
Estaño (\$/TM)	19 292.0	18 994.0	298.0	322.0	234.0	- 804.0
Plomo (\$/TM)	2 015.0	1 896.0	119.0	28.3	71.5	- 469.8
WTI (\$/barril)	71.9	73.2	-1.3	-2.5	2.6	11.5
Brent (\$/barril)	81.6	82.8	-1.2	-3.4	2.5	14.8

Precios Spot

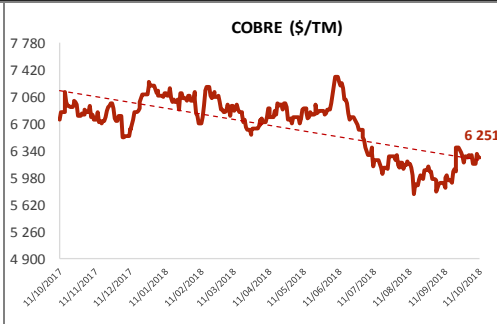
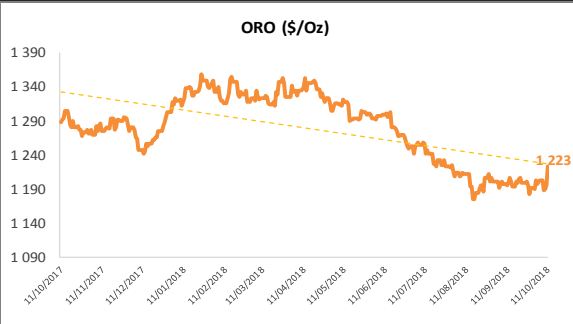
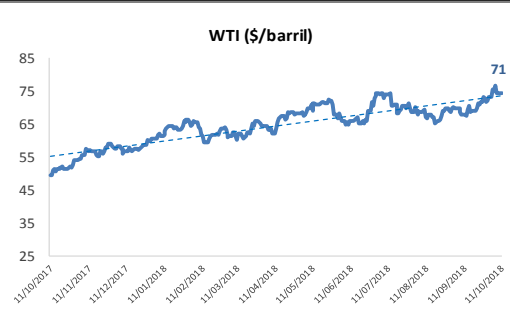
Bonos del Tesoro Público de los EEUU

Treasuries	Hoy Yield	Variación (en pbs)		
		1 día	YTD 2018	1 año
2 Años	2.85	0	96	132
3 Años	2.94	0	97	127
5 Años	3.00	0	80	105
10 Años	3.17	0	76	82
15 Años	3.23	0	80	82
20 Años	3.27	0	71	65
30 Años	3.35	0	61	46

Curva de Rendimientos



Comportamiento de los precios de Commodities



Fuente: Bloomberg, Reuters

Este reporte se publica con fines informativos. El Banco de la Nación no se responsabiliza por cualquier error u omisión en su contenido, ni con los resultados de las decisiones de inversión por parte de los inversionistas.

Jefe de Estadística y Estudios Económicos: Erick Mendoza La Torre
Teléfono: 5192000 - anexo 96052

GERENCIA FINANZAS Y CONTABILIDAD

Analista Finanzas y Estudios Económicos
finanzas@bn.com.pe