

Mercado Nacional y Regional

15 de junio de 2018

La Bolsa de Valores de Lima se mostró vendedora y registró moderadas pérdidas, afectada por la baja de los precios internacionales de los metales en medio de los temores por la guerra comercial entre Estados Unidos y China. Con estos resultados, la plaza limeña registró en la semana una caída del 2.22 por ciento, arrastrada por las mayores pérdidas de papeles mineros. El índice S&P/BVL Perú General cerró en 20 733 puntos, tras registrar una baja del 1.42%, en una sesión en la que se negociaron 64 936,978 soles (equivalentes a 19 882,724 dólares) en 431 operaciones. Cotizaron acciones de 41 empresas, de las que 6 subieron, 25 bajaron y 10 se mantuvieron estables. Las acciones que más subieron fueron Telefónica del Perú (2.46%), Minera Alacocha (1.96%), Tesla (0.73%), Cementos Pacasmayo (0.63%) y Cervecerías Peruanas Backus (0.48%).

	Indice Cierre	Var 1-d%	Var 30-d%	YTD 2018
Lima (IGBVL)	20 733	-1.42	-1.05	3.80
Lima (ISBVL)	30 347	-1.14	-3.11	-1.37
Bogotá (IGBC)	12 182	-0.81	-1.49	6.13
Buenos Aires (MERVAL)	30 148	0.11	-4.78	0.27
México (IPC)	46 939	-0.55	1.12	-4.89
Santiago (IPSA)	5 470	-0.98	-4.50	-1.69
Sao Paulo (IBOVESPA)	70 758	-0.93	-18.23	-7.39

Fuente: Bloomberg - BVL

Tipo de Cambio / Recaudación de IGV interno logra mayor tasa en 86 meses

El tipo de cambio cerró a la baja en una sesión de flujos mixtos en medio de un dólar estable a nivel global y una fuerte caída en el precio de los metales por tensiones comerciales entre China y Estados Unidos. Al cierre de las operaciones, el precio del dólar bajó un 0,03%, a S/3.282, con negocios que sumaron US\$393 millones. En lo que va del año el sol acumula una depreciación de 1.36%. Por otro lado, los ingresos del fisco por IGV tuvieron un incremento de 13.8% en mayo, correspondiendo un crecimiento de 18% en el caso del IGV interno y de 8.5% por el IGV a importaciones. Según la Sunat el resultado del IGV interno refleja el efecto de la mayor actividad económica, principalmente a los sectores vinculados a la demanda interna. También un factor que explica los resultados es la vigencia desde abril de las modificaciones al sistema de detracciones, principalmente a los servicios. Asimismo, tuvo impacto el efecto estadístico de los menores pagos recibidos en el 2017 por efecto de El Niño costero y la prórroga del pago de obligaciones del IGV. A nivel de los ingresos tributarios netos del Gobierno central se obtuvo S/8,199 millones en mayo, que representó un crecimiento de 22% en términos reales. Además de los factores vinculados a la recuperación de la actividad económica, la administración tributaria atribuye el incremento a los cambios en el ISC y a las acciones de control y cobranza que se llevaron a cabo a los contribuyentes. La recaudación del Impuesto a la Renta del mes pasado registró un aumento de 14.8% durante mayo, debido a los mayores pagos a cuenta del Impuesto a la Renta de tercera categoría y el Régimen Mype Tributario, que en conjunto crecieron 24.9%.

Fuente: Gestión

Cooperativas pagan tasas más altas por depósitos que bancos y cajas

La aprobación, tras 14 años, de la ley que permite a la SBS supervisar a las cooperativas de ahorro y crédito (Coopac) no solo significará una mayor exigencia para estas últimas, sino también les abrirá las puertas para competir con las microfinancieras. Y es que las cooperativas podrán ampliar su abanico de productos financieros y ofrecer tarjetas de débito y crédito, hipotecas Mivivienda y factoring, entre otros. A priori, estas entidades tienen armas para afrontar el reto y ganar participación de mercado. Así, las cooperativas pagan una tasa de interés más alta por depósitos a plazo que las demás instituciones del sistema financiero. Según estadísticas de la Fenacrep, dicha tasa promedio anual está en 8.29%, por encima de la de cajas rurales (6.41%), cajas municipales (5.96%), financieras (6.45%) y bancos (3.11%). Por el lado de los créditos, una cooperativa cobra 21.2% por un préstamo de consumo, la mitad que los bancos (41.91%). La SBS y el BCR han manifestado que el ingreso de las cooperativas al sistema financiero generará más competencia, que beneficiará a los consumidores. Así, las cajas municipales se vienen alistando para afrontar el ingreso de este nuevo actor. Hay alrededor de 150 cooperativas inscritas en Fenacrep, que representan un buen número de competidores, pues las cajas solo son 11, dijo el ejecutivo de Caja Cusco. En efecto, el conjunto de cooperativas no son un jugador menor. Cifras de la SBS muestran que el equivalente al 26% del ahorro en el sistema microfinanciero (cajas municipales, rurales y financieras) está depositado en cooperativas. Los ejecutivos señalaron que la competencia será más fuerte en créditos de consumo y para micro y pequeñas empresas, productos que ya ofrecen las cooperativas.

Fuente: Gestión

Riesgo País (Embi+)	Spread				Clasificación Fitch Riesgo
	Hoy	-1d	-7d	-30d	
Mdos. Emergentes	400	398	386	361	
Argentina	551	539	476	450	B
Brasil	333	334	325	257	BB-
Colombia	200	203	205	179	BBB
Chile	142	141	143	128	A+
Ecuador	731	696	664	673	-
México	224	231	226	195	BBB+
Panamá	146	231	226	131	BBB
Perú	139	147	145	126	A-
Uruguay	195	199	194	179	BBB-
Venezuela	4 582	4 575	4 476	4 272	CC

Fuente: Reuters

Monedas	Cotización por US\$	Variación %			
		-1d	-7d	-30d	YTD 2018
Sol	3.28	-0.03	0.61	0.55	1.36
Real Brasileño	3.73	-2.01	0.57	1.49	12.59
Peso Mexicano	20.63	-1.21	1.66	5.39	4.92
Peso Chileno	633.88	-0.30	0.49	0.59	3.00
Peso Argentino	28.26	0.99	11.53	16.42	51.75
Peso Colombiano	2 895.60	1.12	1.27	1.23	-3.02

Fuente: Bloomberg - Datatec

Tasas de Interés Diarias del Sistema Bancario (Prom.)

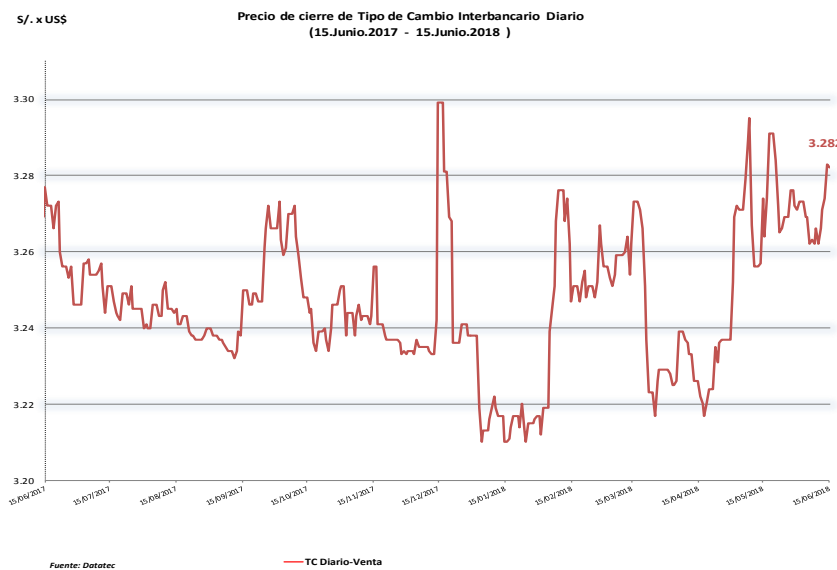
Tasas Activas	Hoy	Moneda Nacional			Hoy	Moneda Extranjera		
		-1d	-30d	-360d		-1d	-30d	-360d
Corporativo	4.16	4.16	3.83	5.41	3.53	3.53	3.61	3.02
Microempresas	35.33	35.33	35.91	36.42	11.55	11.55	16.58	20.08
Consumo	41.91	41.91	41.88	46.31	33.64	33.64	33.88	33.59
Hipotecario	7.32	7.32	7.42	8.57	5.69	5.69	5.79	6.20

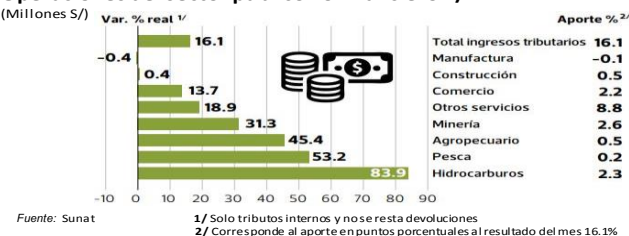
Tasas Pasivas	Hoy	Moneda Nacional			Hoy	Moneda Extranjera		
		-1d	-30d	-360d		-1d	-30d	-360d
Ahorro	0.30	0.30	0.32	0.43	0.12	0.12	0.12	0.18
Plazo	2.79	2.79	2.70	3.93	1.35	1.35	1.33	0.66
CTS	3.37	3.37	2.59	2.58	1.07	1.07	1.05	1.09

Fuente: SBS

Evolución de Indicadores Económicos: Perú



Operaciones del sector público no financiero 1/

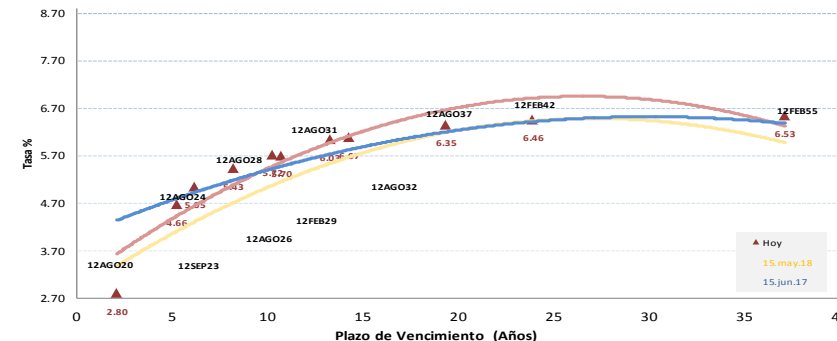


Cooperativa de ahorro y crédito

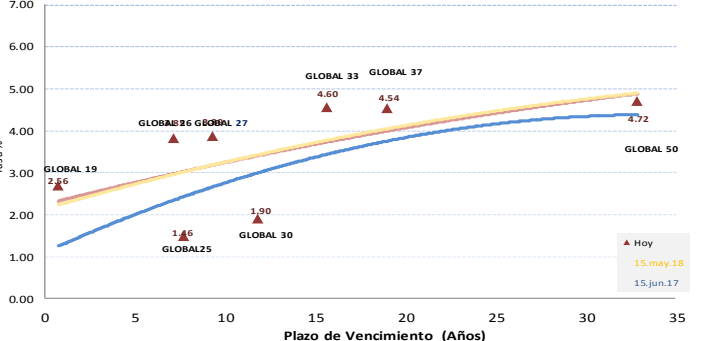
	Depósitos		Créditos		Patrimonio neto
	Monto	Monto	Monto	Monto	
Pacifico	1,896,411	1,933,902	242,653		
AELU	1,361,778	1,140,075	96,239		
Abaco	1,069,878	1,212,235	113,986		
Del Perú - Prestaperu	398,073	394,232	92,341		
Santa María Magdalena	382,538	329,544	134,990		
Santo Cristo de Bagazán	288,037	301,391	80,593		
Quillabamba Ltda. N° 295	262,898	241,668	25,218		
San Cristóbal de Huamanga	233,058	244,314	85,586		
San Isidro	226,317	246,630	37,065		
San Francisco Ltda. N° 289	222,660	124,841	67,379		
Santo Domingo de Guzmán	202,804	208,868	32,268		
Efide	182,845	207,653	23,186		
San Martín de Porres Ltda.	179,793	244,730	78,019		

Fuente: Fenacrep, a marzo del 2018

Rendimiento Bonos Soberanos



Rendimiento Bonos Globales



Este reporte se publica con fines informativos. El Banco de la Nación no se responsabiliza por cualquier error u omisión en su contenido, ni con los resultados de las decisiones de inversión por parte de los inversionistas.

Jefe de Estadística y Estudios Económicos: Erick Mendoza La Torre  
Teléfono: 5192000 - anexo 96052

**Mercado Internacional**

15 de junio de 2018

**HECHOS DE IMPORTANCIA**

La Asociación de Cámaras de Comercio e Industria Europeas, Eurochambres, urgió al G20 a organizar una "reunión urgente" para coordinar una estrategia que responda al "posible riesgo de una guerra comercial global" que consideran "inminente" tras las últimas decisiones de Estados Unidos en la materia. "Vamos a defender la globalización y el sistema global de comercio, ¡mañana puede ser demasiado tarde!", indicó en un comunicado el presidente de Eurochambres, Christoph Leitl, en un llamamiento a los países más industrializados y emergentes del mundo. Según dijo, para evitar minar el crecimiento económico y la confianza empresarial. En su opinión, el comercio y la inversión son "factores clave para generar crecimiento y empleo a una escala global". EE.UU. aplica desde el pasado 1 de junio medidas aduaneras a las importaciones de acero y aluminio desde Canadá, la Unión Europea y México. Washington anunció además el viernes fuertes aranceles a importaciones chinas por US\$ 50,000 millones y apenas horas después Beijing respondió con un plan para imponer tarifas a cientos de productos estadounidenses.

En su primer discurso como presidente electo de Colombia, el derechista Iván Duque anunció que en su Gobierno realizará "correcciones" al histórico acuerdo de paz que desarmó y transformó en partido a la guerrilla de las FARC. En la segunda vuelta del domingo en Colombia, Duque obtuvo un 53.97% de los votos (10.3 millones de sufragios), superando por más de 12 puntos porcentuales a Gustavo Petro, según los cómputos de la Registraduría Nacional. Duque, apoyado por el expresidente Álvaro Uribe, había propuesto en su campaña cambiar el acuerdo de paz con la desmovilizada guerrilla de las FARC para obligar a los excomandantes a que primero respondan ante la justicia por sus crímenes en lugar de ocupar cargos políticos. Duque dijo también que con su victoria llega al poder "una nueva generación", y subrayó que gobernará con la intención de unir al país.

	Cierre	Var 1-d%	Var 30-d%	YTD% 2018
DOW JONES (EE.UU)	25 090	-0.34	1.30	1.50
NASDAQ (EE.UU)	7 746	-0.19	4.70	12.21
S&P 500 (EE.UU)	2 780	-0.10	2.10	3.97
FTSE (Inglaterra)	7 634	-1.70	-1.30	-0.70
DAX (Alemania)	13 011	-0.74	0.11	0.72
NIKKEI (Japón)	22 852	0.50	0.59	0.38
SHANGAI (China)	3 022	-0.73	-4.66	-8.63

**Comentario del Mercado Accionario Estadounidense**

Wall Street cerró con pérdidas y el Dow Jones de Industriales retrocedió un 0.34%, en una jornada marcada por los nuevos aranceles a China anunciados por Estados Unidos. Al cierre de las operaciones, el Dow Jones, el principal indicador del mercado, bajó y terminó en 25 090, mientras que el selectivo S&P 500 se dejó un 0.11%, hasta 2 780. Por su parte, el índice compuesto del mercado Nasdaq perdió un 0.19% y acabó en 7 746. Arrastradas por la caída del precio del petróleo, las empresas energéticas fueron con diferencia las que más sufrieron hoy, con una bajada del 2.11%. También registraron pérdidas otros sectores como el de las materias primas (-0.63%) y el tecnológico (-0.45%), mientras que las empresas de algunos ámbitos acabaron con avances considerables, caso de las de bienes de consumo esenciales (1.32%) y las de telecomunicaciones (1.17%).

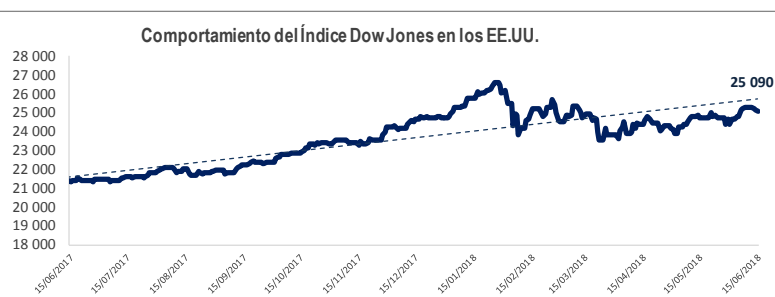
Monedas	Cierre Spot	Variación %			
		1 d	7 d	30 d	YTD 2018
EURO (€/€)	1.1610	0.36	-1.35	-1.68	-3.29
YEN Japonés (¥/\$)	110.66	0.03	1.01	0.24	-1.80
LIBRA (\$/£)	1.328	0.12	-0.95	-1.54	-1.74
FRANCO Suizo (fr/\$)	0.998	0.06	1.21	-0.36	2.39
YUAN Chino (¥/\$)	6.439	0.58	0.50	1.05	-1.05

**Comentario de Principales Divisas Internacionales**

El dólar retrocedió ante el euro y finalizó mixto frente a otras divisas, en medio del rebrote de las tensiones comerciales entre Estados Unidos y China. Al término de la sesión en los mercados financieros de Nueva York, por un euro se pagaban 1.1610 dólares. La moneda estadounidense subió frente a la japonesa, con un cambio de 110.66 yenes por dólar, al igual que ante el franco suizo y el dólar canadiense, pero bajó con respecto a la libra esterlina y el peso mexicano.

Bancos Centrales - Tasas Referenciales	Hoy	Variación (en pbs)		
		1 semana	1 mes	1 año
EE.UU.	2.00	25	25	75
ZONA EURO	0.00	0	0	0
INGLATERRA	0.50	0	0	25
CANADÁ	1.25	0	0	75
JAPÓN	-0.10	0	0	0

	Producto Bruto Interno (%)			
	2016	2017	2018*	2019*
- Mundo	3.2	3.8	3.9	3.9
- Estados Unidos	1.5	2.3	2.9	2.7
- Eurozona	1.8	2.3	2.4	2.0
- Alemania	1.9	2.5	2.5	2.0
- China	6.7	6.9	6.6	6.4
- Japón	0.9	1.7	1.2	0.9



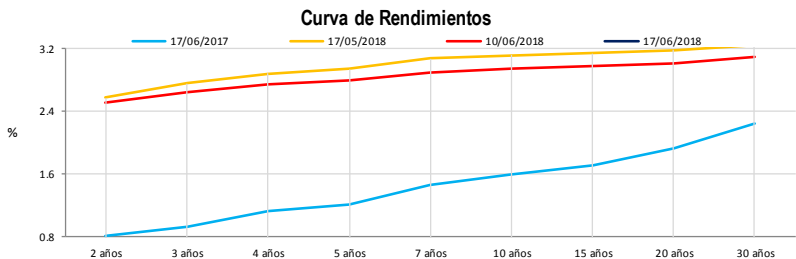
Fuente: Fondo Monetario Internacional - Abril 2018 \*Proyecciones

COMMODITIES	Hoy	Ayer	Var - 1d	Var - 7d	Var - 30d	YTD 2018
Oro (\$/oz)	1 279.6	1 302.3	-22.8	-19.8	-11.2	-23.5
Plata (\$/oz)	16.6	17.2	-0.6	-0.2	0.2	-0.4
Cobre (\$/TM)	7 019.0	7 173.0	-154.0	-305.0	224.0	-188.0
Zinc (\$/TM)	3 119.8	3 220.5	-100.8	-105.8	55.3	-217.8
Estaño (\$/TM)	20 881.0	20 957.0	-76.0	-424.0	81.0	785.0
Plomo (\$/TM)	2 391.0	2 438.8	-47.8	-60.8	68.8	-93.8
WTI (\$/barril)	65.1	66.9	-1.8	-0.7	-6.4	4.6
Brent (\$/barril)	72.5	75.2	-2.7	-3.2	-6.0	5.7

Precios Spot

**Bonos del Tesoro Público de los EEUU**

Treasuries	Hoy Yield	Variación (en pbs)		
		1 día	YTD 2018	1 año
2 Años	2.55	-2	66	119
3 Años	2.68	-1	70	118
5 Años	2.80	-1	59	103
10 Años	2.92	-2	52	76
15 Años	2.94	-1	51	67
20 Años	2.97	-1	42	47
30 Años	3.05	-1	31	26



**Comportamiento de los precios de Commodities**



Fuente: Bloomberg, Reuters

Este reporte se publica con fines informativos. El Banco de la Nación no se responsabiliza por cualquier error u omisión en su contenido, ni con los resultados de las decisiones de inversión por parte de los inversionistas.

Jefe de Estadística y Estudios Económicos: Erick Mendoza La Torre  
Teléfono: 5192000 - anexo 96052

GERENCIA FINANZAS Y CONTABILIDAD

Yanina Rodríguez  
mizama@bn.com.pe