

Mercado Nacional y Regional

20 de junio de 2018

La Bolsa de Valores de Lima finalizó la sesión con indicadores negativos afectada por las pérdidas de acciones de los sectores minería y servicios públicos. El índice S&P/BVL Perú General cerró en 20 445 puntos tras bajar 0.59%, en una sesión en la que se negociaron 42 640,217 soles (12 984,232 dólares) en 435 operaciones. Cotizaron acciones de 44 empresas de las que 11 subieron, 20 bajaron y 13 se mantuvieron estables. Las acciones que más subieron fueron Minera IRL (5.45%), Filamentos Industriales (4.11%), Banco de Crédito (4.03%), Facebook (3.42%) y Amazon.com (2.94%).

	Indice Cierre	Var 1-d%	Var 30-d%	YTD 2018
Lima (IGBVL)	20 445	-0.59	-3.17	2.36
Lima (ISBVL)	29 862	-0.66	-4.02	-2.94
Bogotá (IGBC)	12 069	-0.53	-0.13	5.15
Buenos Aires (MERVAL)	29 119	0.00	-7.95	-3.15
México (IPC)	46 759	0.58	3.21	-5.26
Santiago (IPSA)	5 418	-0.32	-4.42	-2.64
Sao Paulo (IBOVESPA)	72 123	1.02	-11.85	-5.60

Fuente: Bloomberg - BVL

Tipo de Cambio / Sunat ya fiscaliza hasta el almuerzo de los ejecutivos en fin de semana

El sol se apreció por ofertas de dólares de empresas locales ante un período de pago de impuestos, en medio de la estabilidad global del billete verde y una nueva caída en el precio del cobre, el mayor producto de exportación del país. Al término de la sesión, la cotización del dólar cerró en S/3.278, un nivel menor en 0.15%, con negocios que sumaron 535 millones de dólares.

Por otro lado, el jefe de la Sunat, Víctor Shiguiyama, explicó que ya se ha implementado, a nivel de un programa piloto, las nuevas estrategias de control mediante la exploración de datos (Big Data). Reveló que recientemente el fisco analizó la información de los gastos de las empresas, en un mes y respecto de un millón de contribuyentes, en donde detectó consumos atípicos de fin de semana: "Una empresa por qué tendría que comprar carbón, carne y vino", cuestionó. Los ejecutivos cargan estos gastos a la empresa con el objetivo de no asumir ese pago y usarlos para descontar el Impuesto a la Renta (IR) que paga la empresa, ya que los gastos de representación como cenas, reuniones por ventas o similares, si son vinculados con el negocio. Shiguiyama explicó que adicionalmente a gastos en restaurantes o compras en fines de semana, encontró otros gastos atípicos como el pago de membresía de clubes, medicinas personales y compras curiosas. El jefe de la Sunat dijo que el equipo de análisis de la Big Data (matemáticos, físicos y similares), encontró un patrón de este tipo de gastos que son inferiores a S/ 400, advirtiendo un comportamiento indebido de los contribuyentes que ocasiona una pérdida de la recaudación anual de S/ 500 millones. Por esa razón, indicó, la reforma tributaria debería promover que las empresas y personas naturales obtengan algo a cambio de pedir un comprobante de pago, "para que así sea exigido por todos", aseveró.

Fuente: Gestión

Bancos proyectan que el BCR puede elevar tasa referencial hasta tres veces en el 2019

A medida que la recuperación económica se consolida y la inflación empieza a estabilizarse, los bancos comienzan a proyectar aumentos de la tasa de interés referencial del BCR. El BCR inició, en mayo del 2017, un ciclo expansivo de la política monetaria con recortes continuos de su tasa de interés clave, que la llevaron de 4.25% a 2.75%, a fin de impulsar la actividad económica. Ahora, en medio de una recuperación cíclica, hay bancos que prevén hasta tres alzas de esta tasa de referencia –que guía el costo de los créditos de la banca comercial– en el 2019. Basan esta proyección en que la inflación sigue en camino hacia la zona media del rango meta del BCR (entre 1% y 3% anual), la aceleración de la economía local y la postura contractiva que ha adoptado la Reserva Federal de EE.UU. (Fed). Tienen en cuenta que este proceso de ajuste no solo acontecerá en el Perú sino que será ejecutado por los bancos centrales de otros países de Latinoamérica. Por su lado, el Banco de Crédito BCP estima que el BCR elevará su tasa clave al menos en dos ocasiones durante el próximo año hasta el nivel de 3.25% en la medida en que la inflación se ubique por encima del 2%, la brecha de producto negativa vaya cerrándose, y continúe la normalización de la política monetaria en EE.UU. El escenario base del BCP contempla que el Banco Central recién subirá su tasa referencial a mediados del próximo año, pues prevé una caída de la inversión pública de gobiernos regionales y locales en el primer semestre del 2019. Vislumbra que el BCR mantendrá inalterada su tasa de referencia en 2.75% en lo que resta del 2018.

Fuente: Gestión

Riesgo País (Embi+)	Spread				Clasificación Fitch Riesgo
	Hoy	-1d	-7d	-30d	
Mdos. Emergentes	404	413	394	376	
Argentina	557	564	507	459	B
Brasil	333	345	330	270	BB-
Colombia	202	207	202	195	BBB
Chile	140	144	140	137	A+
Ecuador	762	806	678	653	-
México	217	224	228	206	BBB+
Panamá	148	224	228	141	BBB
Perú	140	155	145	137	A-
Uruguay	200	203	197	191	BBB-
Venezuela	4 867	4 792	4 506	4 465	CC

Fuente: Reuters

Monedas	Cotización por US\$	Variación %			
		-1d	-7d	-30d	YTD 2018
Sol	3.28	-0.15	0.12	-0.18	1.24
Real Brasileño	3.77	0.69	1.36	2.59	13.88
Peso Mexicano	20.36	-0.81	-1.37	2.73	3.56
Peso Chileno	638.88	-0.12	1.01	0.38	3.81
Peso Argentino	27.77	0.00	5.75	13.88	49.09
Peso Colombiano	2 926.41	0.13	2.36	1.74	-1.99

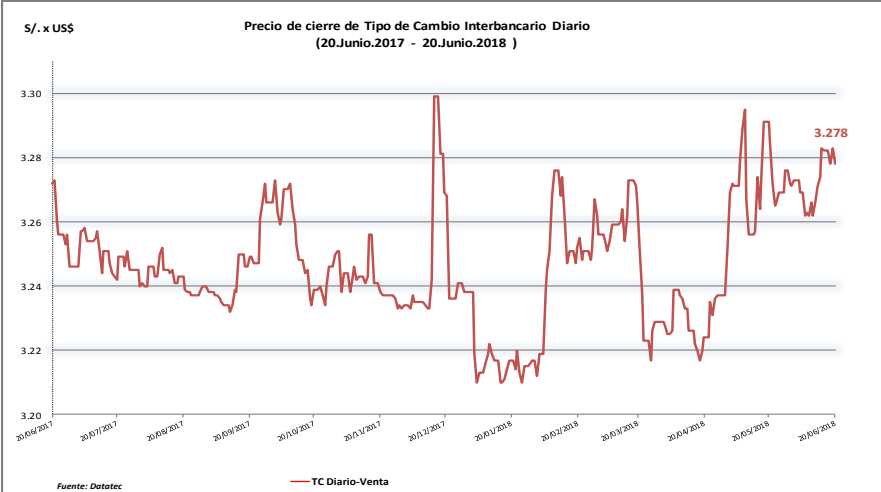
Fuente: Bloomberg - Datatec

Tasas de Interés Diarias del Sistema Bancario (Prom.)

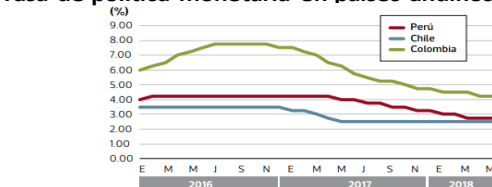
Tasas Activas	Hoy	Moneda Nacional			Hoy	Moneda Extranjera		
		-1d	-30d	-360d		-1d	-30d	-360d
Corporativo	4.16	4.13	3.85	5.35	3.19	3.55	3.52	2.99
Microempresas	35.05	35.15	35.83	36.31	11.64	11.61	13.84	19.91
Consumo	42.09	42.18	42.01	46.20	33.59	33.68	33.90	33.66
Hipotecario	7.29	7.31	7.42	8.54	5.70	5.70	5.79	6.10
Tasas Pasivas	Hoy	Moneda Nacional			Hoy	Moneda Extranjera		
Ahorro	0.30	0.30	0.32	0.42	0.12	0.12	0.12	0.18
Plazo	2.81	2.81	2.70	3.92	1.33	1.35	1.34	0.67
CTS	3.38	3.37	2.62	2.60	1.06	1.07	1.06	1.10

Fuente: SBS

Evolución de Indicadores Económicos: Perú

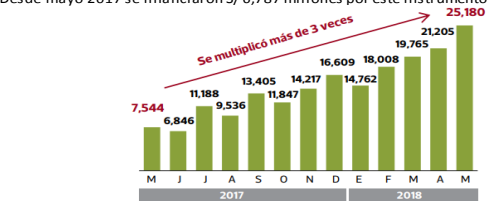


Tasa de política monetaria en países andinos

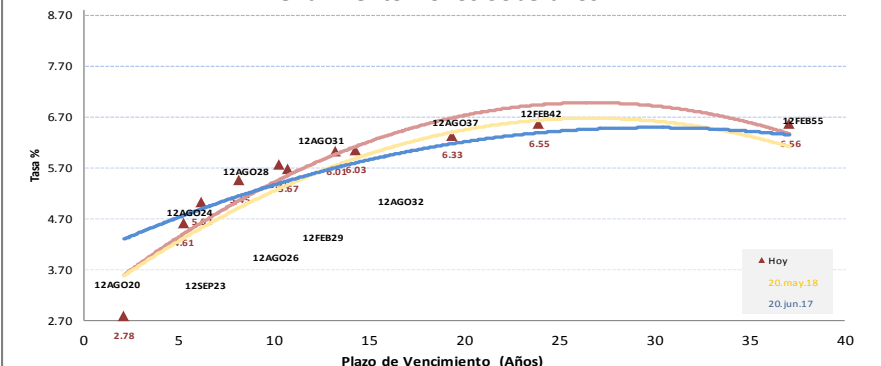


Número de facturas negociables registradas

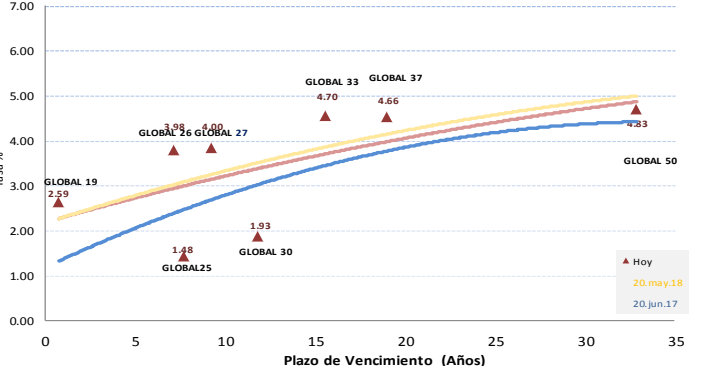
Desde mayo 2017 se financiaron S/ 6,787 millones por este instrumento



Rendimiento Bonos Soberanos



Rendimiento Bonos Globales



Este reporte se publica con fines informativos. El Banco de la Nación no se responsabiliza por cualquier error u omisión en su contenido, ni con los resultados de las decisiones de inversión por parte de los inversionistas.

Jefe de Estadística y Estudios Económicos: Erick Mendoza La Torre
Teléfono: 5192000 - anexo 96052

Mercado Internacional

20 de junio de 2018

HECHOS DE IMPORTANCIA

Los bancos centrales más poderosos del mundo advirtieron que la escalada de las tensiones en el comercio internacional ha comenzado a dañar la confianza de las empresas, lo que amenaza la expansión económica mundial. "Los cambios en la política comercial podrían hacer que tengamos que cuestionar el panorama", dijo el presidente de la Reserva Federal, Jerome Powell, durante una mesa redonda en una conferencia del Banco Central Europeo en Sintra, Portugal. "Por primera vez, estamos escuchando sobre decisiones de posponer la inversión, posponer las contrataciones". Su percepción fue repetida en el evento por el gobernador del Banco de Japón Haruhiko Kuroda, el presidente del BCE, Mario Draghi, y el gobernador del banco central australiano, Philip Lowe. Esos cuatro bancos centrales establecen la política monetaria para más de un tercio de la economía mundial. Una guerra comercial sería un dolor de cabeza para los bancos centrales, dado que es probable que ataque a sus economías con estanflación al obligar a los precios al consumidor a subir y a que caiga la demanda. Los formuladores de política se verían obligados a decidir si actuar para apoyar el crecimiento o limitar las presiones inflacionarias, por ejemplo, aumentando las tasas de interés.

Varios líderes europeos, entre ellos los de Francia, Alemania, Italia y Austria, mantendrán conversaciones el domingo para abordar la crisis migratoria, un tema que genera fuertes divisiones políticas en todo el mundo. Fuentes dijeron que los líderes de Grecia y Bulgaria también asistirían al encuentro, que explorará las vías para impedir que los inmigrantes circulen por la Unión Europea después de obtener asilo en uno de los estados del Mediterráneo a los que arriban. El diálogo del domingo, anunciado por la Comisión Europea -brazo ejecutivo de la UE-, precede a la cumbre del 28 y 29 de junio en la que los líderes intentarán acordar una política migratoria conjunta tres años después de que más de 1 millón de personas llegaran a Europa, fundamentalmente huyendo de conflictos en Oriente Medio y Asia.

	Cierre	Var 1-d%	Var 30-d%	YTD% 2018
DOW JONES (EE.UU)	24 658	-0.17	-1.42	-0.25
NASDAQ (EE.UU)	7 782	0.72	5.24	12.72
S&P 500 (EE.UU)	2 767	0.17	1.26	3.50
FTSE (Inglaterra)	7 627	0.31	-2.95	-0.79
DAX (Alemania)	12 695	0.14	-2.93	-1.72
NIKKEI (Japón)	22 555	1.24	-1.94	-0.92
SHANGAI (China)	2 916	0.27	-9.28	-11.84

Comentario del Mercado Accionario Estadounidense

Wall Street cerró con resultados mixtos, pero con un nuevo récord en el índice compuesto del mercado Nasdaq, que renueva así la marca histórica conseguida el jueves de la semana pasada. Al cierre de la sesión, el índice del Nasdaq, en el que cotizan importantes grupos tecnológicos, subió un 0.72% hasta 7 782 enteros, el récord número 21 de este año y superando en veinte puntos la marca anterior. Por su parte, el Dow Jones de Industriales, el principal indicador del mercado, perdió un 0.17% terminando en 24 658 unidades, mientras que el selectivo S&P 500 avanzó un 0.17%, hasta 2 767 enteros. Por sectores, el avance mayor lo tuvo el inmobiliario, un 1.09%, mientras que el retroceso más pronunciado fue para el telecomunicaciones, un 0.97%.

Monedas	Cierre Spot	Variación %			
		1 d	7 d	30 d	YTD 2018
EURO (€/\$)	1.1572	-0.16	-1.86	-1.86	-3.61
YEN Japonés (¥/\$)	110.36	0.27	0.02	-0.62	-2.07
LIBRA (\$/£)	1.317	-0.02	-1.53	-1.90	-2.52
FRANCO Suizo (fr/\$)	0.996	0.12	1.09	-0.11	2.25
YUAN Chino (¥/\$)	6.496	0.17	1.54	1.77	-0.16

Comentario de Principales Divisas Internacionales

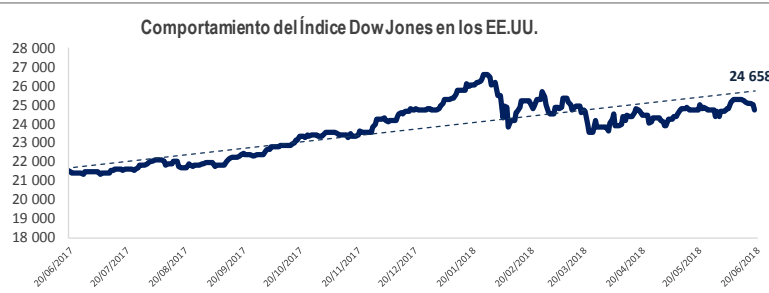
El dólar se apreció ante el euro y se comportó mixto frente a otras divisas, al enfiarse las tensiones comerciales de Estados Unidos que han venido afectando a los mercados financieros en los últimos días. Al término de la sesión en los mercados financieros de Nueva York, por un euro se pagaban 1.1572 dólares. La moneda estadounidense avanzó también frente a la japonesa, con un cambio de 110.36 yenes por dólar, al igual que ante el franco suizo y el dólar canadiense; acabó sin cambios frente a la libra esterlina y se depreció ante el peso mexicano.

Bancos Centrales - Tasas Referenciales	Hoy	Variación (en pbs)			
		1 semana	1 mes	1 año	
EE.UU.	2.00	0	25	75	
ZONA EURO	0.00	0	0	0	
INGLATERRA	0.50	0	0	25	
CANADÁ	1.25	0	0	75	
JAPÓN	-0.10	0	0	0	

	Producto Bruto Interno (%)			
	2016	2017	2018*	2019*
- Mundo	3.2	3.8	3.9	3.9
- Estados Unidos	1.5	2.3	2.9	2.7
- Eurozona	1.8	2.3	2.4	2.0
- Alemania	1.9	2.5	2.5	2.0
- China	6.7	6.9	6.6	6.4
- Japón	0.9	1.7	1.2	0.9

Fuente: Fondo Monetario Internacional - Abril 2018

*Proyecciones



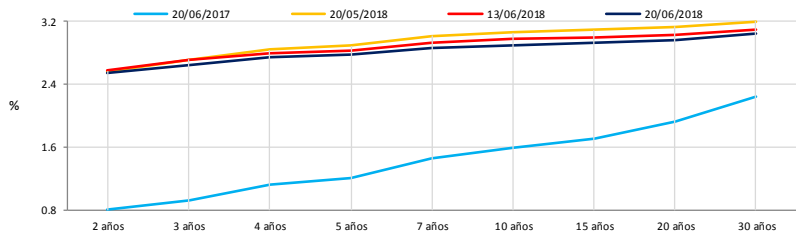
COMMODITIES	Hoy	Ayer	Var - 1d	Var - 7d	Var - 30d	YTD 2018
Oro (\$/oz)	1 267.8	1 274.7	-6.9	-31.5	-24.8	-35.3
Plata (\$/oz)	16.3	16.3	-0.0	-0.8	-0.2	-0.7
Cobre (\$/TM)	6 763.8	6 832.0	-68.3	-487.3	-80.5	-443.3
Zinc (\$/TM)	3 037.0	3 034.0	3.0	-218.5	-62.0	-300.5
Estaño (\$/TM)	20 745.0	20 455.0	290.0	-210.0	-20.0	649.0
Plomo (\$/TM)	2 385.5	2 397.5	-12.0	-86.8	-12.3	-99.3
WTI (\$/barril)	66.2	65.1	1.2	-0.4	-6.0	5.8
Brent (\$/barril)	73.6	74.3	-0.7	-2.2	-5.4	6.8

Precios Spot

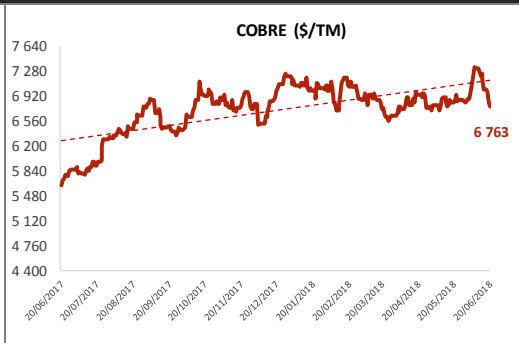
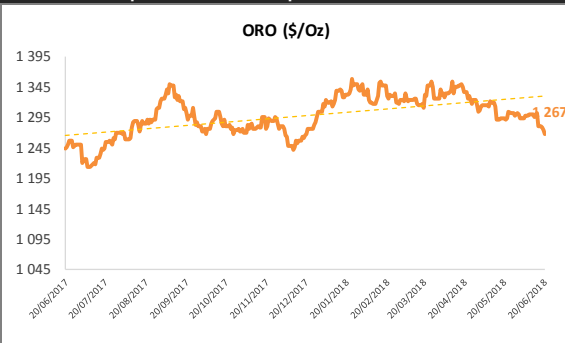
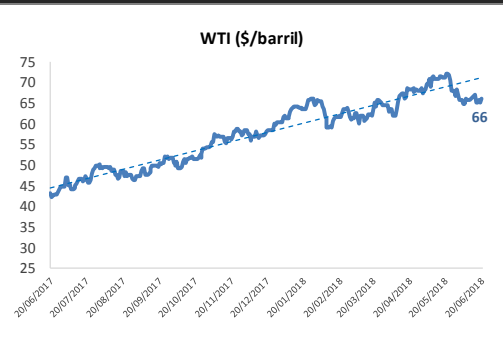
Bonos del Tesoro Público de los EEUU

Treasuries	Hoy Yield	Variación (en pbs)		
		1 día	YTD 2018	1 año
2 Años	2.54	-0	66	120
3 Años	2.65	-0	67	115
5 Años	2.77	-1	56	100
10 Años	2.90	0	49	74
15 Años	2.92	0	49	67
20 Años	2.96	0	41	50
30 Años	3.04	1	30	30

Curva de Rendimientos



Comportamiento de los precios de Commodities



Fuente: Bloomberg, Reuters

Este reporte se publica con fines informativos. El Banco de la Nación no se responsabiliza por cualquier error u omisión en su contenido, ni con los resultados de las decisiones de inversión por parte de los inversionistas.

Jefe de Estadística y Estudios Económicos: Erick Mendoza La Torre

Teléfono: 5192000 - anexo 96052