

Mercado Nacional y Regional

La Bolsa de Valores de Lima se mostró vendedora en la jornada para finalizar con indicadores negativos, afectada por las pérdidas de acciones mineras en línea con la baja de las cotizaciones internacionales de los metales industriales. En una sesión de reducido volumen de negocios dominaron las operaciones con acciones del Scotiabank Perú. El índice S&P/BVL Perú General cerró en 20 907 puntos, tras registrar una baja del 1.02% , en una sesión en la que se negociaron 18.824.725 soles (equivalentes a 5.752.399 dólares o 4.922.784 euros) en 443 operaciones. Cotizaron acciones de 56 empresas de las que 20 subieron, 28 bajaron y 8 se mantuvieron estables. Las acciones que más subieron fueron Standard & Poors 500 (7.06%), Hidrandina (6.45%), Graña y Montero (5.73%), Agroindustrial Pomalca (4.80%) y Enel Distribución Perú (3.77%).

	Indice Cierre	Var 1-d%	Var 30-d%	YTD 2018
Lima (IGBVL)	20 907	-1.02	-2.83	4.67
Lima (ISBVL)	31 169	-0.08	-2.86	1.31
Bogotá (IGBC)	12 055	-0.62	-3.69	5.03
Buenos Aires (MERVAL)	30 234	-2.44	-2.29	0.56
México (IPC)	45 777	0.39	-5.50	-7.25
Santiago (IPSA)	5 613	-0.68	-1.61	0.86
Sao Paulo (IBOVESPA)	80 867	-2.26	-5.53	5.84

Fuente: Bloomberg - BVL

Tipo de Cambio / Aumenta en 148% uso de líneas paralelas de tarjetas de crédito

El tipo de cambio cerró con una leve caída por tercera sesión consecutiva. Esto en una sesión en que el dólar recortó ganancias luego de que la Reserva Federal de Estados Unidos dijo en sus minutos que se necesita un alza de tasas de interés "pronto". El precio del dólar terminó la sesión en S/ 3.265, con negocios por US\$736 millones.

Por otro lado, las tarjetas de crédito tuvieron como principal finalidad pagar compras sin necesidad de tener efectivo en el bolsillo. Sin embargo, con el tiempo los plásticos han ganado otros usos. Uno de ellos es la línea paralela, donde a través de esta los bancos compran deuda y dan préstamos en efectivo a tasas preferentes, la cual en el primer trimestre del 2018 registró un fuerte crecimiento. Según datos de Sentinel, en dicho periodo el uso de las líneas paralelas de las tarjetas de créditos creció 147.8%. Asimismo, al cierre de marzo, el 29% del total de la deuda con tarjetas provino de las líneas paralelas. Yanina Cáceres, directora general de Negocios Financieros de Sentinel, explicó que son las mismas entidades las que invitan a sus mejores clientes a hacer uso de estas líneas paralelas. El atractivo de este producto para los clientes es que las tasas de interés son mucho menores comparadas con otros créditos de consumo. Por ejemplo, para la compra de deuda se ofrecen tasas de hasta 11%, mientras que para préstamos en efectivo el costo puede ser de 30%, indicó Cáceres. Son más de 2.9 millones las personas que, a marzo último, registraron una deuda con tarjeta de crédito, según Sentinel. Pero si se toma en cuenta a todos los tarjetahabientes, siete de cada 10 han usado las líneas otorgadas. En los últimos 12 meses, el mayor crecimiento en el número de clientes de tarjetas fue en el segmento de hasta 23 años (93.5%). En este grupo, el uso de las líneas paralelas aumentó 578%.

Fuente: Gestión

Gobierno transfiere más de S/ 6,225 millones a gobiernos subnacionales

En busca de lograr la reactivación económica, el Gobierno firmó diferentes decretos supremos que aprueban la transferencia de recursos a los gobiernos regionales y municipales para proyectos de inversión pública por más de S/ 6,225 millones para el año fiscal 2018. Con este monto, se atenderán unos 2,547 proyectos que serán principalmente obras de continuidad, es decir, que ya se encuentran en ejecución, pero que no contaban con recursos suficientes para concluirse, explicó el mandatario. Con la medida, se estarían beneficiando a más de 500 municipios en todas las regiones del país. De hecho, según la Presidencia, los mayores recursos se estarían destinando a San Martín, Cusco, Cajamarca y La Libertad por montos superiores a los S/ 400 millones. Por sectores, solo para proyectos de transportes y comunicaciones, los recursos transferidos suman S/ 1,794.35 millones; en agua y saneamiento suman S/ 1,369.24 millones; y en educación la transferencia ascendió a S/ 1,311.91 millones. Vizcarra recordó que se firmaron los decretos supremos antes de la fecha límite (el 21 de mayo). Además, el presidente entregó la lista de los proyectos que serán beneficiados con estas transferencias al contralor general de la República, Nelson Shack, y enfatizó en señalar que se trabajará de la mano con esta institución para que los recursos sean utilizados de manera eficiente.

Fuente: Gestión

Riesgo País (Embi+)	Spread				Clasificación Fitch Riesgo
	Hoy	-1d	-7d	-30d	
Mdos. Emergentes	368	376	361	338	
Argentina	454	459	450	401	B
Brasil	265	270	257	243	BB-
Colombia	190	195	179	171	BBB
Chile	135	137	128	125	A+
Ecuador	630	653	673	620	-
México	201	206	195	185	BBB+
Panamá	139	206	195	124	BBB
Perú	134	141	131	116	A-
Uruguay	189	191	179	161	BBB-
Venezuela	4 356	4 465	4 272	4 227	CC

Fuente: Reuters

Monedas	Cotización por US\$	Variación %			
		-1d	-7d	-30d	YTD 2018
Sol	3.27	-0.21	0.03	0.93	0.83
Real Brasileño	3.63	-0.53	-1.25	5.11	9.55
Peso Mexicano	19.63	-0.71	0.30	3.64	-0.14
Peso Chileno	624.14	-0.12	-0.96	3.55	1.42
Peso Argentino	24.48	0.80	0.86	20.85	31.46
Peso Colombiano	2 875.39	0.79	0.52	2.21	-3.70

Fuente: Bloomberg - Datatec

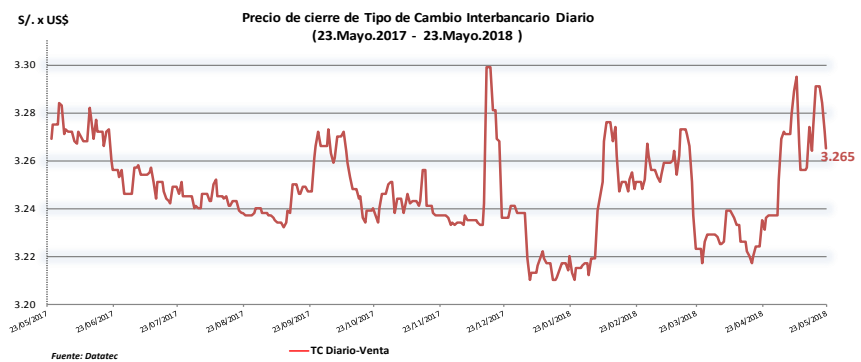
Tasas de Interés Diarias del Sistema Bancario (Prom.)

Tasas Activas	Hoy	Moneda Nacional			Hoy	Moneda Extranjera		
		-1d	-30d	-360d		-1d	-30d	-360d
Corporativo	3.99	3.87	3.67	3.99	3.59	3.54	3.20	3.59
Microempresas	35.57	35.75	36.18	35.57	13.81	13.99	15.03	###
Consumo	41.98	42.15	42.40	41.98	33.94	33.93	33.93	###
Hipotecario	7.41	7.41	7.42	7.41	5.80	5.81	5.92	5.80

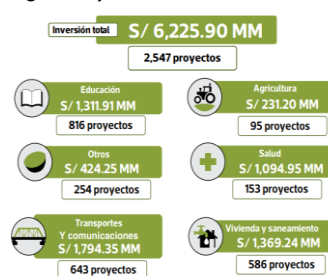
Tasas Pasivas	Hoy	Moneda Nacional			Hoy	Moneda Extranjera		
		-1d	-30d	-360d		-1d	-30d	-360d
Ahorro	0.32	0.32	0.30	0.32	0.13	0.13	0.13	0.13
Plazo	2.71	2.70	2.60	2.71	1.33	1.34	1.25	1.33
CTS	2.62	2.62	3.04	2.62	1.07	1.07	1.39	1.07

Fuente: SBS

Evolución de Indicadores Económicos: Perú



Transferencia de recursos para proyectos de inversión pública de gobiernos regionales y locales



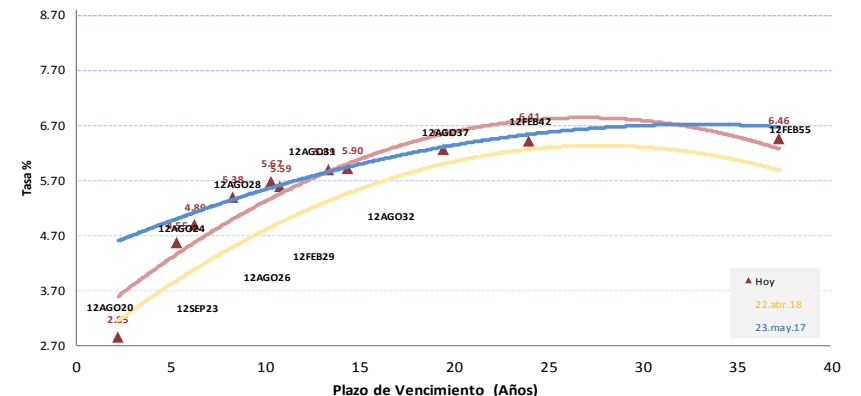
Tarjetas de crédito según rango de deuda

Cifras a marzo del 2018

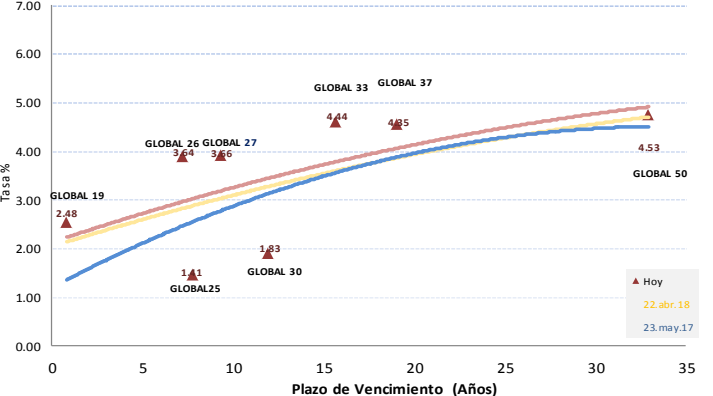
Rango deuda	N° clientes	Saldo deudor S/	% saldo	Var. anual % (Mar. 2017 - Mar. 2018)
<0-2,000	2,283,167	2,167,617,951	11.76%	1.98%
<2,000-4,000	616,639	1,971,487,663	10.69%	4.06%
<4,000-6,000	306,950	1,613,910,914	8.75%	7.33%
<6,000-8,000	174,690	1,263,699,872	6.85%	2.38%
<8,000-10,000	122,306	1,131,416,995	6.15%	2.02%
<10,000-15,000	161,640	2,064,579,682	11.20%	-0.61%
<15,000-30,000	158,662	3,542,123,061	19.21%	-1.24%
<30,000-35,000	21,177	697,849,969	3.79%	-3.29%
<36,000 a más*	60,837	3,981,953,882	21.60%	9.12%
Total		18,436,639,990	100.00%	2.98%

Fuente: Sentinel

Rendimiento Bonos Soberanos



Rendimiento Bonos Globales



Este reporte se publica con fines informativos. El Banco de la Nación no se responsabiliza por cualquier error u omisión en su contenido, ni con los resultados de las decisiones de inversión por parte de los inversionistas.

Mercado Internacional

23 de mayo de 2018

HECHOS DE IMPORTANCIA

El cobre sufrió la mayor caída en un mes luego de que el pesimismo respecto de los acontecimientos en Corea del Norte y Turquía contagiara a los mercados globales. El metal, que es ampliamente considerado un indicador del estado económico mundial, cayó un 2.3%, a US\$ 6,816.50 por tonelada métrica en la Bolsa de Metales de Londres, después de haber registrado más temprano la mayor contracción desde el 27 de abril. Una liquidación en los mercados bursátiles asiáticos se extendió a Europa luego de que datos preliminares de manufactura para mayo no cumplieran con las expectativas, lo que se suma a las dudas sobre la solidez del crecimiento económico regional. La lira turca alcanzó un nuevo mínimo récord y el yen se recuperó a medida los operadores redujeron su exposición a los mercados emergentes en medio de preocupaciones por los crecientes costos de endeudamiento, mientras que los comentarios del presidente estadounidense, Donald Trump, expresando pesimismo respecto de una reunión con Kim Jong-un también se sumaron a los temores globales. Un repunte coordinado en el sector manufacturero en las principales economías globales ayudó a generar un alza de 31% en el cobre el año pasado, su mejor desempeño desde el 2009. Los precios han bajado un 5.8% en lo que va del año, en medio de la preocupación de que el auge mundial en la producción fabril pueda haber dejado atrás su punto más álgido.

El presidente de Estados Unidos, Donald Trump, dijo que sabrá la semana próxima si tendrá lugar su cumbre con el líder norcoreano, Kim Jong Un, el 12 de junio en Singapur como estaba previsto, lo que genera dudas sobre los planes para la reunión sin precedentes. Asesores de la Casa Blanca se preparan a viajar a Singapur este fin de semana para una reunión crucial con funcionarios norcoreanos donde discutirán la agenda y la logística de la cumbre, dijeron funcionarios estadounidenses. Durante una visita a Washington, el consejero de Estado chino, Wang Yi, dijo al secretario de Estado estadounidense, Mike Pompeo, que si Estados Unidos busca la paz con Corea del Norte y quiere hacer historia, "ahora es el momento" para que los líderes de ambos países celebren su primera cumbre. Cuando se le preguntó si la cumbre seguirá adelante, Trump dijo a periodistas: "Es muy posible que suceda. Sea lo que sea, sabremos la próxima semana sobre Singapur. Y si vamos, creo que será algo grandioso para Corea del Norte". Pero agregó: "Ya veremos".

	Cierre	Var 1-d%	Var 30-d%	YTD% 2018
DOW JONES (EE.UU)	24 887	0.21	1.79	0.68
NASDAQ (EE.UU)	7 426	0.64	4.17	7.57
S&P 500 (EE.UU)	2 733	0.32	2.36	2.23
FTSE (Inglaterra)	7 788	-1.13	5.27	1.31
DAX (Alemania)	12 977	-1.47	3.22	0.46
NIKKEI (Japón)	22 690	-1.18	2.72	-0.33
SHANGAI (China)	3 169	-1.41	3.29	-4.18

Comentario del Mercado Accionario Estadounidense

Wall Street se pasó a las ganancias y cerró la sesión con un alza del 0.21% en el Dow Jones de Industriales, después de que la Reserva Federal divulgara las actas de su última reunión. Al cierre de las operaciones, el Dow Jones, el principal indicador del mercado subió hasta 24 887 puntos, mientras que el selectivo S&P 500 progresó un 0.32% hasta 2 733 unidades. Por su parte, el índice compuesto del mercado Nasdaq, en el que cotizan importantes firmas tecnológicas, ganó un 0.64% hasta 7 426 unidades. Los sectores acabaron divididos, con avances en el de las empresas de servicios públicos (0.90%) y el tecnológico (0.86%), y retrocesos en el financiero (-0.60%) y el de las telecomunicaciones (-0.43%).

Monedas	Cierre Spot	Variación %			
		1 d	7 d	30 d	YTD 2018
EURO (€/€)	1.1697	-0.70	-0.94	-4.19	-2.57
YEN Japonés (¥/\$)	110.08	-0.74	-0.29	1.26	-2.32
LIBRA (£/€)	1.335	-0.63	-1.03	-4.25	-1.23
FRANCO Suizo (fr/\$)	0.996	0.29	-0.55	1.79	2.20
YUAN Chino (¥/\$)	6.389	0.33	0.27	1.13	-1.82

Comentario de Principales Divisas Internacionales

El dólar subió ante el euro y se comportó mixto frente a otras divisas, en medio de nuevos elementos que afectaron de una forma dispar a la moneda estadounidense respecto a otras divisas. Al término de la sesión en los mercados financieros de Nueva York, por un euro se pagaban 1.1697 dólares. La moneda estadounidense perdió posiciones frente a la japonesa, con un cambio de 110.08 yenes por dólar, y también ante el peso mexicano, aunque avanzó frente a la libra esterlina, el franco suizo y el dólar canadiense.

Bancos Centrales - Tasas Referenciales	Hoy	Variación (en pbs)		
		1 semana	1 mes	1 año
EE.UU.	1.75	0	0	75
ZONA EURO	0.00	0	0	0
INGLATERRA	0.50	0	0	25
CANADÁ	1.25	0	0	75
JAPÓN	-0.10	0	0	0

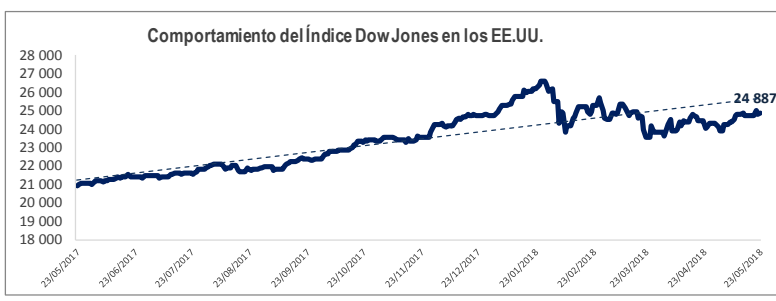
	Producto Bruto Interno (%)			
	2016	2017	2018*	2019*
- Mundo	3.2	3.8	3.9	3.9
- Estados Unidos	1.5	2.3	2.9	2.7
- Eurozona	1.8	2.3	2.4	2.0
- Alemania	1.9	2.5	2.5	2.0
- China	6.7	6.9	6.6	6.4
- Japón	0.9	1.7	1.2	0.9

Fuente: Fondo Monetario Internacional - Abril 2018

*Proyecciones

COMMODITIES	Hoy	Ayer	Var - 1d	Var - 7d	Var - 30d	YTD 2018
Oro (\$/oz)	1 293.4	1 291.1	2.3	2.7	-31.5	-9.7
Plata (\$/oz)	16.5	16.5	-0.1	0.1	-0.2	-0.5
Cobre (\$/TM)	6 841.5	6 950.3	-108.8	46.5	-57.0	-365.5
Zinc (\$/TM)	3 024.5	3 049.5	-25.0	-40.0	-190.0	-313.0
Estañó (\$/TM)	20 655.0	20 580.0	75.0	-145.0	-685.0	559.0
Plomo (\$/TM)	2 469.0	2 468.0	1.0	146.8	159.0	-15.8
WTI (\$/barril)	71.8	72.1	-0.3	0.3	3.2	11.4
Brent (\$/barril)	79.2	78.9	0.3	0.7	4.6	12.4

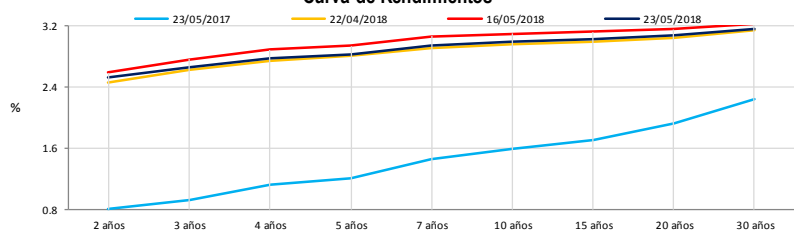
Precios Spot



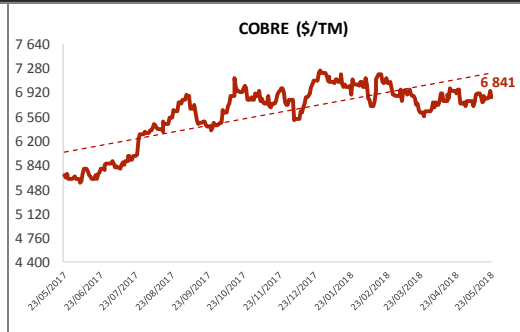
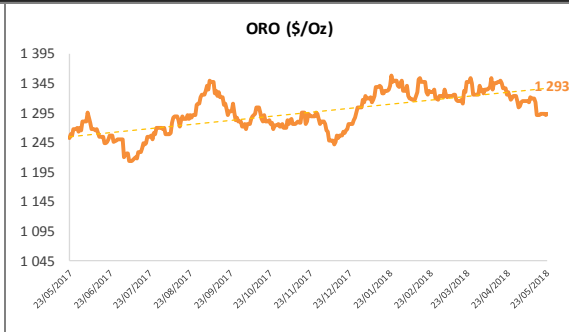
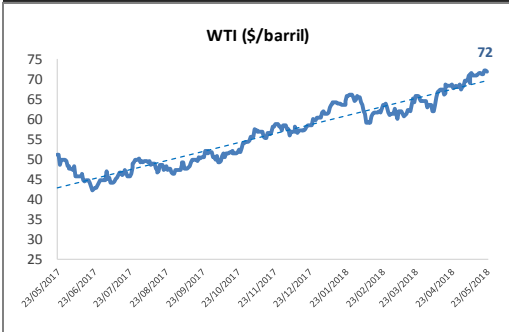
Bonos del Tesoro Público de los EEUU

Treasuries	Hoy Yield	Variación (en pbs)		
		1 día	YTD 2018	1 año
2 Años	2.53	-6	65	121
3 Años	2.67	-6	69	118
5 Años	2.83	-7	62	103
10 Años	3.00	-7	59	71
15 Años	3.02	-7	59	62
20 Años	3.08	-6	52	43
30 Años	3.15	-5	41	21

Curva de Rendimientos



Comportamiento de los precios de Commodities



Fuente: Bloomberg, Reuters

Este reporte se publica con fines informativos. El Banco de la Nación no se responsabiliza por cualquier error u omisión en su contenido, ni con los resultados de las decisiones de inversión por parte de los inversionistas.

Jefe de Estadística y Estudios Económicos: Erick Mendoza La Torre
Teléfono: 5192000 - anexo 96052